

MYKOLO ROMERIO UNIVERSITETO

TEISĖS FAKULTETAS

KRIMINOLOGIJOS KATEDRA

ERNESTA RUZGUTĖ

Teisės ir policijos veiklos programos studentė

NUSIKALSTAMUMAS ROKIŠKIO RAJONO KAIME

Magistro baigiamasis darbas

Darbo vadovas –
Prof. dr. G.Babachinaitė

- Vilnius -

2006

TURINYS

ĮVADAS.....	3
1. NUSIKALSTAMUMO KAIME SAMPRATA.....	5
2. NUSIKALSTAMUMO RAIŠKA ROKIŠKIO RAJONO KAIME.....	11
2.1.Nusikalstamumo Rokiškio rajone lyginamasis tyrimas.....	11
2.2.Nusikalstamumo Rokiškio rajono paplitimas bei struktūra.....	13
3. ROKIŠKIO RAJONO KAIMO NUSIKALTĖLIO ASMENYBĖ.....	33
3.1.Asmenų, nuteistų už nusikalstamas veikas, padarytas Rokiškio rajono kaime, kriminologinė charakteristika.....	33
3.2. Atrankinis kriminologinis Rokiškio rajono kaimo nusikaltėlio asmenybės tyrimas.....	50
4. NUSIKALSTAMUMO ROKIŠKIO RAJONO KAIME PRIEŽASTINGUMAS....	52
5. NUSIKALSTAMUMO PREVENCIJA ROKIŠKIO RAJONO KAIME.....	59
IŠVADOS IR PASIŪLYMAI.....	64
LITERATŪROS SĄRAŠAS.....	66
SANTRAUKA (LIETUVIŲ KALBA).....	69
SANTRAUKA (ANGLŲ KALBA).....	70
PRIEDAI.....	71

IVADAS

Temos aktualumas ir mokslinis naujumas. „Nusikalstamumo Rokiškio rajono kaime“ tema yra itin aktuali. Rokiškio rajono kaimo nusikalstamumas – socialiai nepriimtinas, neigiamai veikia kaimo visuomenės gyvenimo sritis, mažina jų saugumą ir yra dalis bendro Rokiškio rajono nusikalstamumo. Svarbu pabrėžti, kad nusikalstamoms veikoms Rokiškio rajono kaime nėra skiriama pakankamai dėmesio – šia tema nebuvo atlikta tyrimų, dėl duomenų apie nusikalstamas veikas ir jas padariusius asmenis sudėtingos fiksavimo statistikos, kuri apibūdina nusikalstamumą Rokiškio rajono kaime.

Tyrimo objektas – nusikalstamumas Rokiškio rajono kaime.

Darbo tikslas – atskleisti nusikalstamumo kaime sampratą, jo raišką Rokiškio rajono kaime, išanalizuoti šį reiškinį įtakojančius faktorius, išnagrinėti Rokiškio rajono kaimo nusikaltėlio asmenybės bruožus, aptarti Rokiškio rajono kaime atliekamas prevencines priemones.

Darbo uždaviniai:

1. Atskleisti nusikalstamumo Rokiškio rajono kaime sąvoką;
2. Išnagrinėti nusikalstamumo Rokiškio rajono kaime raišką 2000-2005 m. paplitimą, struktūrą;
3. Atskleisti Rokiškio rajono kaimo nusikaltėlio asmenybę;
4. Išnagrinėti veiksnius, įtakojančius nusikalstamumą Rokiškio rajono kaime;
5. Aptarti Rokiškio rajono kaime atliekamas prevencines priemones.

Hipotezė – efektyvesnė prevencija, kaimo gyventojų užimtumas suteikia galimybę mažinti nusikalstamumą Rokiškio rajono kaimuose.

Tyrimo metodai ir šaltiniai. Pasirinkto darbo tikslo bei uždavinių pasiekimui buvo remiamasi jų specifika atitinkančiais pažinimo metodais: istorinio – lyginamojo, loginio – analitinio, statistikos duomenų analizės, apklausos (anketinės).

Darbo tyrimo bazę sudaro kriminologinė, baudžiamoji literatūra. Rašant šį mokslinį darbą pasitelkta teorinių bei empirinių duomenų analizė, naudotasi įvairiais šaltiniais. Teorinėje darbo dalyje remtasi G.Babachinaitės, V.Justickio, J.Bluvšteino, A.Čepo, A.Drakšienės, J.H Schnaiderio ir kt. darbais. Išsiaiškinti pagrindines problemas padėjo V.Pauliko, J.Galinaitytės, T.Rudzio, R.Uscilos, straipsniai. Darbe ypatingas dėmesys buvo skirtas statistinei analizei. Reikšmingi statistinių duomenų šaltiniai: Rokiškio rajono policijos komisariato statistinės kortelės apie nusikalstamas veikas, Rokiškio rajono bei Panevėžio apylinkės teismo nuosprendžiai, Statistikos departamento prie Lietuvos Respublikos Vyriausybės, Informacijos ir ryšių departamento prie

Vidaus reikalų ministerijos duomenys, Lietuvos Respublikos institucijų priimti teisės aktai ir kt. Tyrimo instrumentarijus. Tiriama Rokiškio rajono kaimo nusikaltėlio asmenybė, buvo atrinkti Rokiškio rajono apylinkės teismo nuosprendžiai, kuriais asmenys 2000-2005 m. nuteisti už nusikalstamas veikas, padarytas Rokiškio rajono kaime. Ši statistinė atranka apima visą generalinę visumą. Antram tyrimui atlikti buvo sudaryta anketa ir pateikta 30 asmenų, kurie nuteisti Rokiškio rajono apylinkės teismo nuosprendžiais už nusikalstamas veikas, padarytas Rokiškio rajono kaime. Užpildytos anketos buvo gautos iš 24 asmenų. Analizės metodu buvo išnagrinėta ir vertinama surinkta empirinė medžiaga.

Praktinė darbo reikšmė. Atsižvelgiant į tai, kad darbo autorius atsakingas už Rokiškio rajono ikiteisminio tyrimo įstaigų, prokuratūros statistines ataskaitas apie ikiteisminį tyrimą bei turintis teisę tirti nusikalstamas veikas, kasdien susiduriantis su darbe nagrinėjamais nusikalstamumo klausimais, atliktas tyrimas didžiausią metodinę reikšmę turės Apylinkės inspektorių veiklos grupių pareigūnų, seniūnijų socialinių darbuotojų darbui.

Darbo struktūra. Darbas susideda iš įvado, penkių skyrių, išvadų ir pasiūlymų. Darbo apimtis - 75 lapai. Darbo pabaigoje pateiktas literatūros sąrašas, kurį sudaro 46 šaltiniai, taip pat santraukos lietuvių ir anglų kalbomis. Darbo pabaigoje yra 1 priedas, parodantis empirinių duomenų gavimo būdą.

1. NUSIKALSTAMUMO KAIME SAMPRATA

Nusikalstamumo Rokiškio rajono kaime analizei atlikti būtina apibrėžti tyrimo ribas, pirmiausia aptariant nusikalstamumo kaime sampratą. Šioje darbo dalyje yra svarbios „nusikalstamumo“ ir „kaimo“ sąvokos.

Per visą kriminologijos mokslo raidą buvo daugybė nusikalstamumo sampratų, kurios apibrėžiamos gana įvairiai. Vieni autoriai stengiasi sąvoką detalizuoti, kiti to nedaro, apibūdina bendriausiais žodžiais, kaip vieną iš visuomenės parametrų, charakterizuojančių socialinio mechanizmo būklę, jo sudėtingų dalių suderinamumą.¹ Profesorius J. Bluvšteinas teigia, kad nusikalstamumas – tai procesas, kurį sudaro visuma įstatymo baudžiamų veikų, padarytų tam tikroje teritorijoje per tam tikrą laikotarpį.² Rusijos profesorė N. F. Kuznecova nusikalstamumo sąvoką yra linkusi detalizuoti: apibūdina išsamiau, išskirdama atskirus nusikalstamumo požymius. Jos manymu, nusikalstamumas – tai sąlyginai masinis, istoriškai kintantis, socialinio, baudžiamojo-teisinio pobūdžio klasinės visuomenės reiškinys, susidedantis iš visumos nusikaltimų, padaromų tam tikroje valstybėje per tam tikrą laikotarpį.³

Vokiečių kriminologas E. Buchgolcas nusikalstamumą apibrėžia kaip specifinę žmonių elgesio visuomenėje formą, turinčią socialiai neigiamą ir griauančią poveikį, pavaldžią bendriems socialinio gyvenimo dėsningumams.⁴ Lenkų kriminologas J. Bafija teigia, kad nusikalstamumas yra visuomeninis reiškinys, tikrovėje pasireiškiantis per atskirus nusikalstamo elgesio aktus, atitolinančius asmenį nuo socializacijos proceso.⁵ G. Kaiserio nuomone, nusikalstamumas yra baudžiamosios teisės uždraustų veiksmų suma. Tie veiksmai yra ypatingi teisės pažeidimai-nusikaltimai.⁶ Šių autorių formuluojami nusikalstamumo apibrėžimai yra pernelyg abstraktūs.

Prof. habil. dr. J. Galinaitytė ir dr. T. Rudzakis straipsnyje „Šiuolaikinio nusikalstamumo sampratos problema“ kriminologijos literatūroje aprašytus įvairius požiūrius į sąvoką „nusikalstamumas“ sąlyginai suskirsto į tris grupes.

Pirmosios grupės kriminologų nuomone, nusikalstamumas yra visuomenei keliantis pavojų, nuo priimtų socialinių normų nukrypstantis elgesys, kuris jungia visas nukrypimų nuo socialinių normų rūšis ir formas: narkomaniją, alkoholizmą, prostituciją, savižudybes ir pan. Sąvoka „nukrypstantis elgesys“ yra užsienio autorių vartojamos sąvokos „deviantinis elgesys“ sinonimas. Nukrypstančio elgesio teorija teigia, kad nusikalstamumas yra neatsiejama deviantinio elgesio dalis, nes juos nulemia bendri socialiniai determinantai, glūdinčios sudėtinguose visuomenės raidos

¹ Спиридонов Л. И. Социология преступности. – Москва, 1978. P. 22.

² Bluvšteinas J., Bieliūnas E., Justickis J. ir kt. Kriminologija. – Vilnius: Pradai, 1994. P. 37.

³ Кузнецова Н. Ф. Преступление и преступность. – Москва, 1969. P. 1730.

⁴ Бухгольц Э., Лекшас Д., Хартман Р. Социалистическая криминология. – Москва, 1975. P. 144.

⁵ Бafia E. Проблемы криминологии. Диалектика криминогенной ситуации. – Москва, 1983. P. 25.

⁶ Kaiser G. Kriminologie. – Heidelberg, 1993. P. 211.

prieštaravimuose, pavyzdžiui, tarp socialiai susiformavusių poreikių ir socialiai ribojamų galimybių juos patenkinti. Šie determinantai gali turėti įtakos ir nusikalstamumui. Kyla klausimas: ar deviantinis elgesys yra kriminologinio tyrimo objektas? Kriminologijos literatūroje įsitvirtinusi nuomonė, kad nenusikalstamas elgesys kriminologui svarbus tik tiek, kiek jis susijęs su nusikalstamumu.

Antrajai grupei priskirtini kriminologai, kurie sąvoką „nusikalstamumas“ supranta kaip socialinę ir baudžiamąjį-teisinį reiškinį, susidedantį iš įvairių nusikaltimų visumos, padarytų tam tikroje valstybėje arba jos dalyje per tam tikrą laikotarpį. Tokios nusikalstamumo sampratos esminis požymis yra nusikaltimų visuma, jų suma. Taigi nusikalstamumas laikomas suminiu reiškinium. [...]

Trečiosios grupės kriminologai nusikalstamumą supranta kaip nusikalstamas veikas integruojančią sistemą. Jų nuomone, nusikalstamumas yra apibendrinanti samprata, kuri atspindi vienuoliktųjų objektų vientisos sistemos požymius.⁷

Prof. habil. dr. J.Galinaitytė ir dr. T.Rudzkis pritaria trečiosios grupės kriminologų nuomonei, kad nusikalstamumas yra socialinis teisinis reiškinys, turintis sistemai būdingų savybių. Sistema suprantama kaip tarpusavyje susijusių elementų, sudarančių vientisą darinį, visuma, kuri turi naują integratyvią kokybę, nebūdingą atskiriems elementams. Anot jų, yra nusikalstamumas yra valstybei ir visuomenei pavojingas istoriškai kintantis save kuriantis sąlyginai savarankiškas socialinis teisinis reiškinys, nulemtas visuomenėje vykstančių socialinių procesų ir reiškinų, reikalaujantis nuolatinės kontrolės. Būdamas vientisa sistema nusikalstamumas egzistuoja visuomenėje, ir yra jos, kaip sistemos, dalis. Jį suvokti galima tik kartu su visa visuomene joje vykstančiais procesais ir reiškiniais. Nusikalstamumas yra dalis ir tokios didelės sistemos kaip teisės pažeidimai. Jį, kaip vientisą sistemą, apibūdina jo struktūra ir jos elementų tarpusavio ryšys. Tokie elementai yra tarpusavyje susijusios nusikalstamumo rūšys (tipai), kurias galima išskirti remiantis socialinių santykių tipu.⁸

Prof. V.Justickis teigia, kad nusikalstamumas-tai visuma nusikaltimų, kurie tam tikru laikotarpiu padaromi tam tikroje visuomenėje.⁹

Sociologinės minties atstovai (pvz.: E.Diurkheimas) nusikalstamumą laiko normaliu socialiniu reiškinium. Tam tikros žmonių grupės dorovinės nuostatos, ne visada derančios su teisės normomis, parodo, jog nusikalstamumas yra tam tikroj opozicijoje normaliam gyvenimui. Tos normos verčia žmogų daryti kompromisą, tai yra atsižvelgti į valstybėje įtvirtintas teisės normas. Žmonių prievarta, nusikaltimai tampa mūsų kultūros dalimi. Tačiau reikia pastebėti tai, kad nors

⁷ Galinaitytė J., Rudzkis T. Šiuolaikinio nusikalstamumo sampratos problema // Jurisprudencija. 2005, t. 70(62). P. 135-138.

⁸ Ten pat. P. 139.

⁹ Justickis.V. Kriminologija: Vadovėlis. 1 dalis. – Vilnius, 2001. P. 10

nusikalstamumas ir yra tam tikras visuomenės patologijos rodiklis ir turi „minuso“ ženklą, tačiau vykdo ir teigiamą funkciją-tai yra „parodo“ visuomenei tam tikro leistino elgesio ribas.¹⁰

Lietuvių kriminologas A.Čepas pateikia tokią nusikalstamumo sampratą: nusikalstamumas-tai masiškai paplitęs, istoriškai kintantis socialinis reiškiny, turintis antagonistinį, teisinį, kriminalinį pobūdį ir susidarantis iš tam tikrose valstybėse arba jų dalyse per tam tikrą laiką padarytų nusikaltimų visumos.¹¹

Iš aukščiau paminėtų kriminologijos literatūroje suformuluotų nusikalstamumo sampratų galima išskirti pagrindinius šio reiškinio požymius. Pirmiausiai reikia pastebėti vieną svarbiausių nusikalstamumo požymių – tai jo **masiškumą**. Šis požymis parodo, kad nusikalstamumą sudaro ne pavieniai nusikaltimai, o dėsningai pasikartojantys nusikaltimai. Žymus socialinės krypties kriminologas belgas L.A.J.Quatelet teigė, kad nusikaltimų visumai būdingi tokie patys, kaip ir gamtos reiškiniams, dėsningumai.¹²

Kitas nusikalstamumo požymis yra jo **istorinis kintamumas**, kuris pastebimas pereinant iš vienos epochos į kitą. Nusikalstamumas priklauso nuo ekonominių, socialinių, teisinių, religinių bei kitokių priežasčių, valstybėje vykdomos politikos, veikų kriminalizacijos bei dekriminalizacijos. Pvz.: anksčiau vertimasis privačia įmonės veikla buvo vertinama kaip nusikalstama, o dabar ši veika yra teisėta. Tai rodo, kad nusikalstamumo samprata yra istoriškai kintanti, ji nėra statiška. Nagrinėdami nusikalstamumo statistinius duomenis, matome, kaip nusikalstamumo samprata, struktūra, lygis gali pakisti ir skirtis viename administraciniame vienetu per 100 metų.

Dar vienas nusikalstamumo požymis yra jo **teisinis kriminalinis pobūdis**. Būtent šiuo požymiu ir skiriasi nusikalstamumas nuo kitų egzistuojančių socialinių reiškinių. Teisinis kriminalinis pobūdis nusako, kad nusikalstamumą sudaro ne tik pavojingos, bet ir baustinos veikos, kurios numatytos baudžiamajame įstatyme.¹³ Pvz.: girtavimas, paleistuvystė ar administracinės bei civilinės teisės pažeidimai nėra nusikalstamumo visumos elementai ir jos išraiška.

Taigi nusikalstamas veikas nuo kitų teisės pažeidimų skiria tik jų, kaip nusikalstamų, įvardijimas įstatyme. Įstatymų leidėjas savo valia nusikalstamumą atskiria nuo visų kitų socialinių reiškinių, kurie taip pat gali turėti masiškumo požymį, gali būti pavojingi visuomenei ir socialinės prigimties. Dėl šio formalaus pagrindo dažnai kriminologai diskutuoja: ar tik nusikalstamos veikos priskirtinos nusikalstamumui. Administraciniai teisės pažeidimai pagal galiojantį Lietuvos Respublikos administracinių teisės pažeidimų kodeksą¹⁴ dažnai savo pobūdžiu yra labai artimi nusikaltimams ar baudžiamiesiems nusižengimams. Daugelyje užsienio valstybių tokie pažeidimai

¹⁰ Bluvšteinas J., Bieliūnas E., Justickis J. ir kt. Kriminologija. – Vilnius: Pradai, 1994. P. 26-27.

¹¹ Baudžiamoji teisė. Bendroji dalis. – Vilnius: Eugrimas, 2001. P. 134.

¹² Bluvšteinas J., Bieliūnas E., Justickis J. ir kt. Kriminologija. – Vilnius: Pradai, 1994. P. 21.

¹³ Baudžiamoji teisė. Bendroji dalis. – Vilnius: Eugrimas, 2001. P. 134.

¹⁴ Lietuvos Respublikos administracinių teisės pažeidimų kodeksas // Valstybės žinios. 1985, Nr. 1-1. [aktuali redakcija, žiūrėta 2006-08-24].

yra uždrausti baudžiamajame kodekse ir jų visuma tose valstybėse sudaro dalį nusikalstamumo. Europos žmogaus teisių teismas administracinę teiseną tapatina su baudžiamąja.¹⁵ Atsižvelgiant į tai, manytume, kad nusikalstamumas apima ir administracinių teisės pažeidimų visumą, tačiau dėl tikslių statistinių duomenų apie administracinius teisės pažeidimus Rokiškio rajono kaime nebuvimo ir Lietuvos kriminologijoje susiklosčiusios nusikalstamumo sampratos savo darbe analizuosime nusikalstamų veikų, padarytų Rokiškio rajono kaime, visumą.

Būtina išskirti dar vieną nusikalstamumo požymį – tai **nusikalstamų veikų visuma**. Nusikalstamumas nėra mechaninė nusikalstamų veikų suma, bet jų organinė visuma.¹⁶ Tai reiškia, kad tarp visų nusikalstamumo elementų egzistuoja tarpusavio ryšys bei vienybė. Būtent dėl šios priežasties nusikalstamumas atspindi esmingiausius, dėsningus nusikaltimų požymius, o ne atsitiktinius faktus.

Šie pagrindiniai nusikalstamumo požymiai yra pripažįstami beveik viso pasaulio kriminologų. Kartu kriminologijoje galima rasti ir kitokių požymių. Pvz.: A.Čepas išskiria be jau paminėtų ir antagonistinį nusikalstamumo pobūdį. Jo nuomone, bendri kriminaliniai nusikaltimai yra nesutaikomai priešiška visuomenės moralinėms nuostatoms, jos interesams dalis. Atskiri visuomenės nariai, jos grupės gali būti suinteresuotos nusikaltimais, jų siekti, daryti, tačiau visos visuomenės požiūriu nusikaltimai ir nusikalstamumas yra nepriimtini, smerktini.¹⁷

Kita svarbi sąvoka šio mokslinio darbo kontekste - kaimas. Pagal Lietuvos Respublikos teritorijos administracinių vienetų ir jų ribų įstatymą,¹⁸ Lietuvos Respublikos gyvenamosios vietovės skirstomos į miesto ir kaimo gyvenamąsias vietoves. Miesto gyvenamosioms vietovėms priskiriami miestai, kaimo gyvenamosioms vietovėms priskiriami miesteliai ir kaimai.

Taip pat šis įstatymas apibrėžia seniūnijų aptarnaujamų teritorijų ir gyvenamųjų vietovių sampratą:

- seniūnijos aptarnaujama teritorija yra savivaldybės teritorijos dalis, susidedanti iš gyvenamųjų vietovių ar dalies miesto teritorijos. Seniūnija turi savo aptarnaujamos teritorijos ribas ir pavadinimą;

- miestai yra kompaktiškai užstatytos gyvenamosios vietovės, turinčios daugiau kaip 3 tūkst. gyventojų, kurių daugiau kaip 2/3 dirbančiųjų dirba pramonėje, verslo bei gamybinės ir socialinės infrastruktūros srityse;

¹⁵ Šimkūnas N. Administracinė teisena: atsakomybėn traukiamo asmens teisių apsaugos problemos // Justitia. 2002, Nr. 3-4. P. 12-14.

¹⁶ Baudžiamoji teisė. Bendroji dalis. – Vilnius: Eugrimas, 2001. P. 135.

¹⁷ Ten pat. P. 135.

¹⁸ Lietuvos Respublikos teritorijos administracinių vienetų ir jų ribų įstatymas // Valstybės žinios. 1994, Nr. 60-1183. [aktuali redakcija, žiūrėta 2006-09-02].

- mažiau kaip 3 tūkst. gyventojų turintys Lietuvos Respublikos miestai, rajonų miestai bei miesto tipo gyvenvietės, turėję miesto statusą, kaip gyvenamosios vietovės yra laikomi miestais ir įsigaliojus Lietuvos Respublikos teritorijos administracinių vienetų ir jų ribų įstatymui;

- miesteliai yra kompaktiškai užstatytos gyvenamosios vietovės, turinčios nuo 500 iki 3000 gyventojų, kurių daugiau kaip pusė dirbančiųjų dirba pramonėje, verslo bei gamybinės ir socialinės infrastruktūros srityse, taip pat tradiciniai miesteliai;

- kaimai yra kitos gyvenamosios vietovės, neturinčios miesto ir miestelio požymių.

Žinodami kriminologijos literatūroje suformuluotus pagrindinius nusikalstamumo požymius, kurie tinka ir nusikalstamumui kaime, gyvenamųjų vietovių sampratas, bandysime visa tai pritaikyti, formuluojant nusikalstamumo kaime sampratą.

Taigi, pagrindinis nusikalstamumo kaime požymis yra tam tikra **teritorija**, kurioje padarytos nusikalstamos veikos. Šiame darbe būtent Rokiškio rajono kaime padarytos nusikalstamos veikos.

Kriminologijoje teigiama, jog nusikalstamumo prigimtis ir esmė yra socialinė, nes nusikaltimai padaromi visuomenėje. Nusikalstamumas kaime, kaip ir bet kuris kitas socialinis reiškinys, neegzistuoja pats savaime ir nėra izoliuotas nuo kaimo visuomenės gyvenimo. Jis susijęs su daugybe kitų socialinių procesų, yra jų nuolat veikiamas ir pats daro poveikį šiems procesams.

Nusikalstamumo kaime samprata, kaip ir apskritai nusikalstamumo yra istoriškai kintanti, nėra statiška. Šio darbo sekančiuose skyriuose yra atskleista, kaip nusikalstamumo kaime samprata, struktūra ir lygis gali pakisti ir skirtis kaime per tam tikrą laikotarpį.

Nusikalstamumas kaime pasireiškia tik per konkrečias nusikalstamas veikas, padarytas kaime. Nusikalstamumas kaime kaip socialinis reiškinys nėra paprasta nusikalstamų veikų, kurios padarytos kaime, suma. Tai reiškia, kad tarp atskirų nusikalstamų veikų, padarytų kaime, egzistuoja įvairiausi ryšiai. Pvz.: tas pats asmuo gali padaryti kelias nusikalstamas veikas kaime, vienos iš jų padaromos pavieniui, kitos kelių asmenų, vienos nusikalstamos veikos gali sudaryti sąlygas kitoms arba jos gali būti kitų nusikalstamų veikų padarinys. tarp visų nusikalstamumo kaime elementų egzistuoja tarpusavio ryšys bei vienybė. Taigi nusikalstamos veikos, padarytos kaime - tai nusikalstamumo kaime elementai, kurie priskirtini šiam reiškiniui praranda savo savarankiškumą.

Nusikalstamumo kaime sąvoka paprastai yra vartojama kalbant apie nusikaltimų ir baudžiamųjų nusižengimų, padarytų kaime, visumą, tačiau realiai nusikalstamumas kaime apima ir statistikoje neatspindinčią nusikalstamumo dalį-latentinį nusikalstamumą, kuris labai svarbus analizuojant realią nusikalstamumo būklę kaime. Valstybinės statistikos, kaip duomenų apie nusikalstamumą šaltinio, privalumas tas, kad ji, nors ir ne visiškai, bet objektyvi, nes statistikos pagrindas yra kiekybiniai duomenys, t.y. konkretūs skaičiai. Tačiau valstybinė statistika neatspindi viso nusikalstamumo, o tik registruotąjį, neregistruotasis-latentinis-nusikalstamumas lieka

vadinamuoju „tamsiuoju skaičiumi“.¹⁹ Latentiškumas yra natūrali tiek apskritai nusikalstamumo, tiek nusikalstamumo kaime savybė, kuri tik dėl papildomos specialios žmonių veiklos, tokios kaip: informacijos rinkimo, jos tyrimo, registracijos yra dalinai neutralizuojama. Klasikinės kriminologijos šalininkai buvo įsitikinę, kad valstybinė statistika tinkamai atspindi nusikalstamumo mastus ir, kad santykis tarp registruotojo nusikalstamumo ir latentinio yra nekintantis. Tačiau tyrimais buvo įrodyta, jog latentinio ir registruotojo nusikalstamumo santykis nėra pastovus. Taigi valstybinė statistika prarado savo, kaip vienintelio pagrindinio kriminologinių duomenų šaltinio, statusą, tačiau vis dar yra labai daug pasakanti apie mus dominantį reiškinį. Ja bus remiamasi šiame darbe analizuojant nusikalstamumą Rokiškio rajono kaime.

Apibendrinami kriminologijos literatūroje suformuluotas nusikalstamumo sampratas, jo pagrindinius požymius, kurie tinka ir nusikalstamumui kaime, gyvenamųjų vietovių sąvokas, priėjome prie išvados, kad **nusikalstamumas kaime - tai visuomenei pavojingas, masiškai paplitęs, istoriškai kintantis socialinis reiškinys, turintis baudžiamąjį - teisinį pobūdį, reikalaujantis nuolatinės kontrolės bei išreiškiantis save kaime per tam tikrą laiką padarytų nusikalstamų veikų visumą.**

Šiame darbe, analizuojant nusikalstamumą 2000-2005 m. Rokiškio rajono kaime, tyrinėsiu nusikalstamumą Rokiškio rajono savivaldybės kaimo seniūnijose, kadangi beveik kiekvienos rajono kaimo seniūnijos centras yra miestelis, tai kaimu bus laikoma rajono savivaldybės kaimo seniūnijų kaimai ir miesteliai.

¹⁹ Burne P., Messerschmidt J. Criminology. 2nd edition.-New York: Hartcourt Brace college publishers. 1995. P. 30.

2. NUSIKALSTAMUMO RAIŠKA ROKIŠKIO RAJONO KAIME

2.1. NUSIKALSTAMUMO ROKIŠKIO RAJONE LYGINAMASIS TYRIMAS

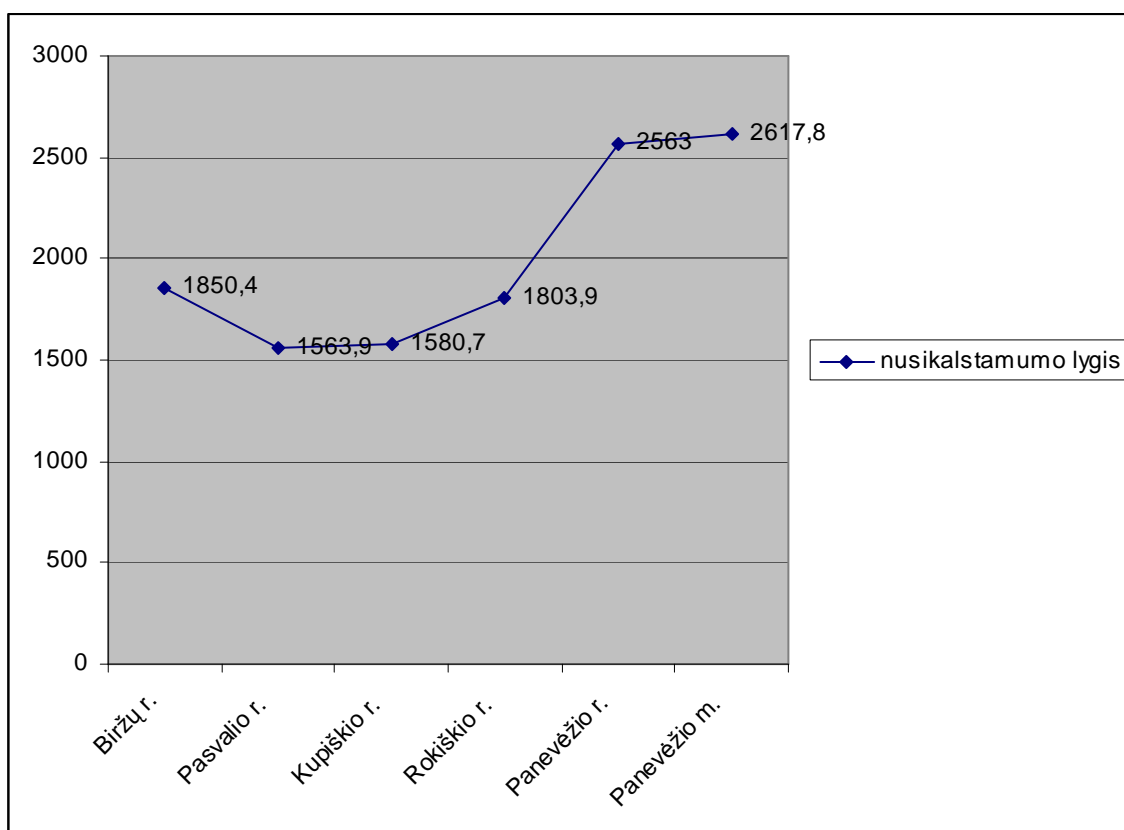
Siekiant geriau atskleisti nusikalstamumą Rokiškio rajono kaime, pirmiausiai tikslinga aptarti nusikalstamumo Rokiškio rajone paplitimą, lyginant jį su kaimyninių rajonų, nes dalis Rokiškio rajono nusikalstamumo yra nusikalstamumas rajono kaime.

Atkreiptinas dėmesys į tai, kad Lietuvoje statistiniai duomenys apie nusikalstamumą pateikiami pagal administracinius – teritorinius vienetus (miestus, rajonus, apskritis ir pan.), tačiau nusikalstamumo kiekybiniai bei kokybiniai bruožai atskiruose Lietuvos administraciniuose vienetuose labai skiriasi.

Rokiškio rajono savivaldybė priklauso Panevėžio apskričiai. Lyginant nusikalstamumo lygį Panevėžio apskrities administraciniuose vienetuose t.y. Panevėžio miesto, Biržų rajono, Kupiškio rajono, Panevėžio rajono, Pasvalio rajono ir Rokiškio rajono savivaldybėse 2005 m., išryškėja skirtingi skaičiai.²⁰

1 paveikslas.

Nusikalstamumo lygis Panevėžio apskrityje 2005 m.



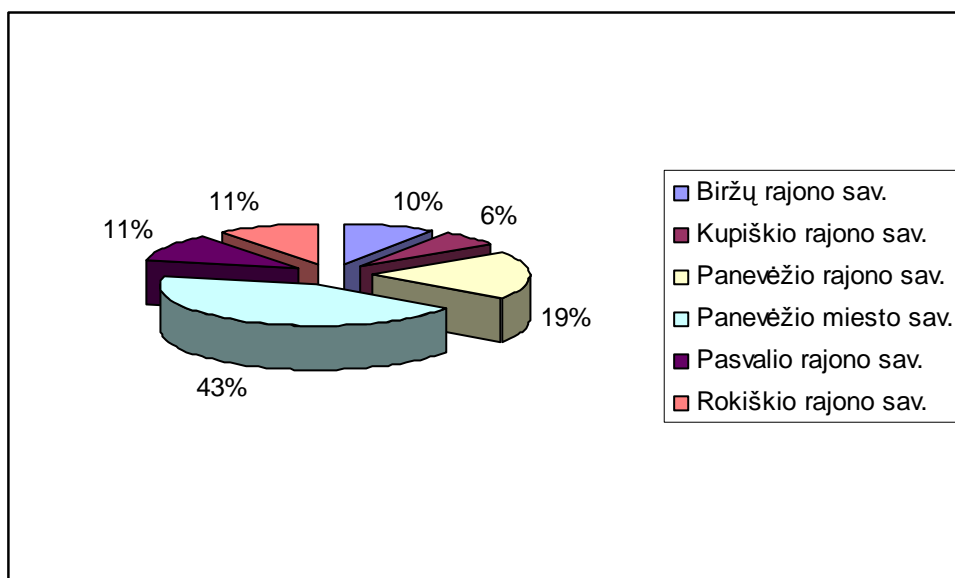
²⁰ Duomenys apie nusikaltimus/nusikalstamas veikas, padarytas Panevėžio apskrityje. // puslapis internete: http://db.std.lt/RDB_LT/Dialog/varval.asp?ma=NusikaLT&ti=Nusikalstamumas&path=../Database/2.%20Socialine%20Ostatistika/211.%20Teisesauga%20ir%20teisėtvara/&lang=1 [žiūrėta 2006-09-08].

Iš 1 paveikslo duomenų matyti, kad blogiausia kriminogeninė situacija Panevėžio miesto savivaldybėje. 2005 m. 100 tūkst. Panevėžio miesto gyventojų užregistruota 2617,8 nusikalstamų veikų, tačiau šie skaičiai nelygintini, nes juos sudaro nusikalstamos veikos, padarytos Panevėžio mieste. Žemiausias nusikalstamumo lygis Pasvalio rajono savivaldybėje. 2005 m. Rokiškio rajonas pagal nusikalstamumo lygį Panevėžio apskrityje buvo trečioje vietoje, kitaip tariant 2005 m. kiekvienam 100 tūkst. Rokiškio rajono gyventojų buvo užregistruota 1803,9 nusikalstamos veikos. Panaši tendencija buvo ir ankstesniais metais.

Rokiškio rajono savivaldybė užima 11 % iš visų užregistruotų nusikalstamų veikų Panevėžio apskrities savivaldybėse kartu paėmus per 2000-2005 m. Atskirais metais taipogi išlieka tokia pat tendencija, t.y. Rokiškio rajono savivaldybė užima 10-11 %. (žr. 2 pav.)

2 paveikslas.

Panevėžio apskrities užregistruoto nusikalstamumo teritorinė struktūra proc. kartu paėmus 2000-2005 m.



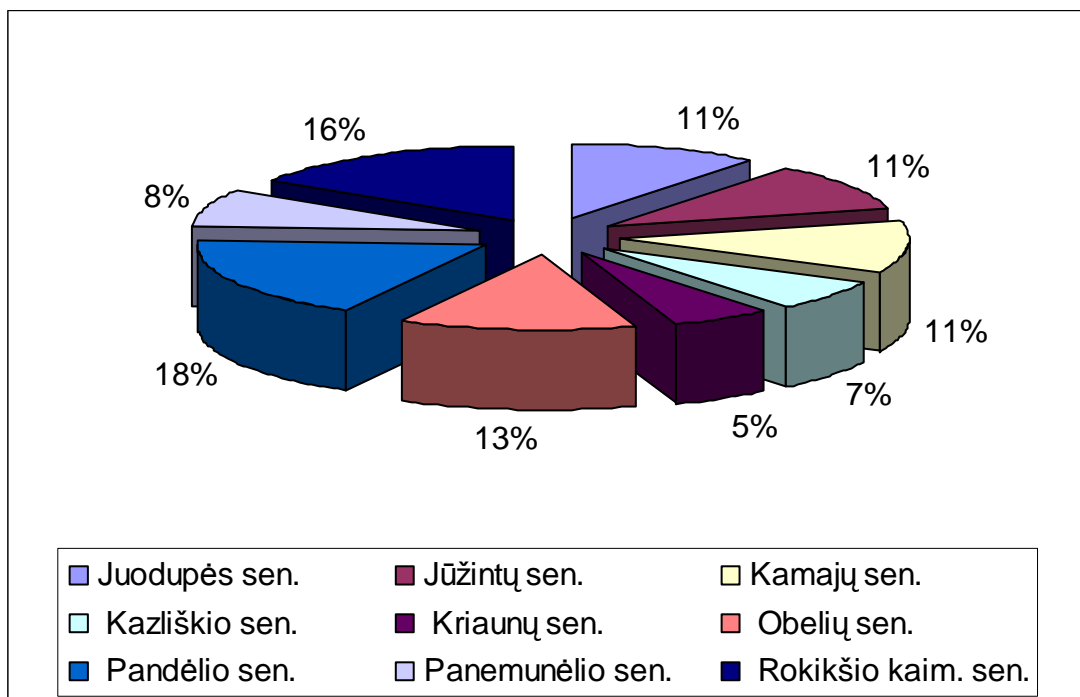
2.2. NUSIKALSTAMUMO ROKIŠKIO RAJONO KAIME PAPLITIMAS BEI STRUKTŪRA

Šiame darbo poskyryje pateiksime Rokiškio rajono nusikalstamumo, nusikalstamumo rajono kaime bei kt. raidos ir struktūros statistinius rodiklius per 2000-2002 m. ir 2003-2005 m. laikotarpius, tačiau nuo 2003 m. gegužės 1 d. įsigaliojus naujesiems įstatymams Lietuvos Respublikos baudžiamojo ir baudžiamojo proceso kodeksams, keitėsi nusikaltimų registracijos, apskaitos ir tyrimo tvarka, nusikaltimų sąvokos. Vadovaujantis naujuoju LR BK nusikalstamos veikos skirstomos į nusikaltimus ir baudžiamuosius nusižengimus, dalis kurių anksčiau buvo priskiriami prie administracinių pažeidimų, todėl 2003 m. duomenys pagal kai kuriuos nusikalstamumo rodiklius tapo nepalyginami su ankstesnių metų duomenimis.

Siekiant geriau atskleisti nusikalstamumą Rokiškio rajono kaime, pasirinkta analizuoti jo paplitimą ir struktūrą nagrinėjant statistinių kortelių duomenis per 2000-2005 m. užregistruotas bei ištirtas veikas, lyginant jau minėtus du periodus t.y. 2000-2002 m. ir 2003-2005 m.

Rokiškio miestas įkurtas 1499 m. Miesto vystymasis paspartėjo 1873 metais, kai per jį buvo nutiestas geležinkelis. 1920 m. Rokiškiui suteiktos miesto teisės ir apskrities centro statusas. 1950 m. Rokiškis tapo rajono centru. Rokiškio rajonas yra vienas didesnių šalies administracinių vienetų ir priklauso Panevėžio apskričiai. 2005 m. sausio 1 d. Rokiškio rajono savivaldybėje gyveno 40690 gyventojų. Iš jų 19,9 tūkst. vyrų, 22,7 tūkst. moterų. Daugiau kaip 92 proc.-lietuviai, likusieji-rusai, lenkai, baltarusiai ir kitų tautybių atstovai. Rokiškio rajonas ribojasi su Daugpilio, Jekabpilio ir Aizkrauklės rajonais. Rokiškio rajono savivaldybė užima per 180 tūkst. ha. arba 2,8 proc. valstybės. Rajono miškai užima 46,2 tūkst. ha. Rokiškio rajono savivaldybės. Savivaldybėje yra devynios seniūnijos.²¹

²¹ Rokiškio rajonas. – Vilnius: Atkula, Rokiškio rajono savivaldybė, 2005.

Rokiškio rajono savivaldybėje esančių kaimo seniūnijų pasiskirstymas pagal plotą

Iš 3 paveikslas, kuriame pavaizduotas Rokiškio rajono savivaldybėje esančių kaimo seniūnijų pasiskirstymas pagal plotą, matyti, jog:

- Pandėlio seniūnija yra pati didžiausia, jos teritorija užima 32 tūkst. 439 ha, gyvena 3800 gyventojų, šią seniūniją sudaro 121 kaimai ir 3 miesteliai, vienas iš jų yra seniūnijos centras;

- Antra pagal plotą yra Rokiškio kaimiškoji seniūnija, jos teritorija užima 28 tūkst. 531 ha, gyvena 5380 gyventojų, šią seniūniją sudaro 104 kaimai ir 1 miestelis;

- Obelių seniūnijos teritorija užima 24 tūkst. ha plotą, gyvena 4084 gyventojai. Seniūnijoje yra 145 kaimai, šios seniūnijos centras yra miestelis;

- Po 11 % iš Rokiškio rajono savivaldybės kaimiškujų seniūnijų ploto užima Juodupės seniūnija, Jūžintų ir Kamajų seniūnijos. Juodupės seniūnija užima 18,8 tūkst. ha, gyvena 4050 gyventojų, joje yra 52 kaimai. Juodupės seniūnijos centras-miestelis. Jūžintų seniūnija užima 19 tūkst. ha plotą, gyvena 2340 gyventojų. Šioje teritorijoje yra 60 kaimų, seniūnijos centras – miestelis. Kamajų seniūnijos teritorija užima 20 tūkst. 59 ha, gyvena 2442 gyventojai. Šiai seniūnijai priklauso 80 kaimų ir trys miesteliai, vienas iš jų yra seniūnijos centras;

- Panemunėlio seniūnija užima 14 tūkst. 100 ha, gyvena 1700 gyventojų. Seniūnijoje yra 48 kaimai. Šios seniūnijos centras – miestelis;

- Viena iš mažesnių Rokiškio rajono savivaldybės kaimo seniūnijų yra Kazlišio seniūnija, kurios teritorija užima 12 tūkst. 246 ha, gyvena 1005 gyventojai. Seniūnijoje yra 49 kaimai;

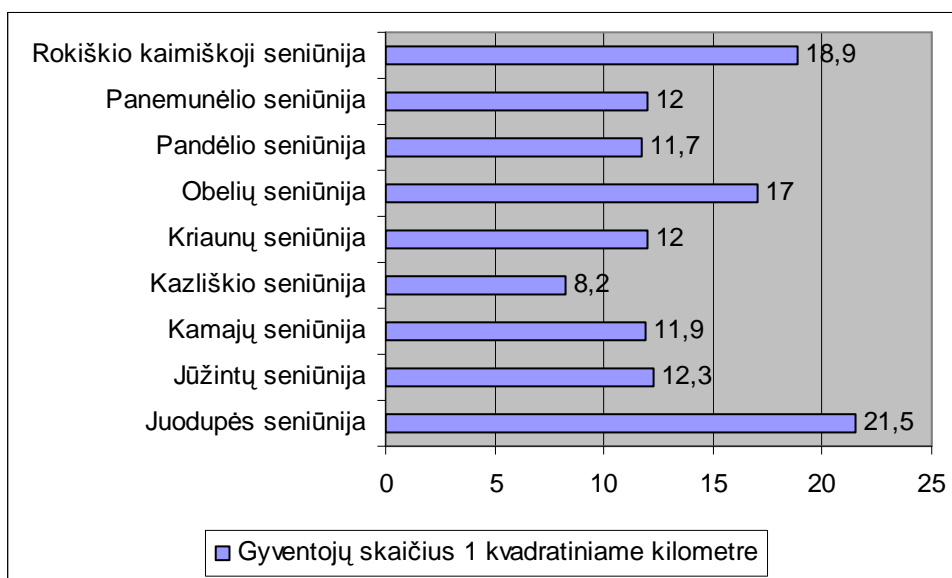
- Pati mažiausia yra Kriaunų seniūnija. Jos plotas užima 9 tūkst. 742 ha, gyvena 1174 gyventojai. Seniūnijoje yra 29 kaimai.

Pažymėtina, kad Kazlišio ir Kriaunų seniūnijų centrai - Kazlišio bei Kriaunų kaimai. Nors jie dalinai yra kompaktiškai užstatytos gyvenamosios vietovės, tačiau neatitinka miestelio statuso, nes Kazlišio kaime gyvena tik 210 gyventojų, o Kriaunų 405 gyventojų. Taipogi neatitinka ir kitas kriterijus, t.y., kad daugiau kaip pusė dirbančiųjų turi dirbti miestelio pramonėje, nes šiose seniūnijose daugiau plėtojama žemdirbystė.

Dėl Rokiškio rajono savivaldybės kaimo seniūnijose nevienodai paplitusių miškų bei dirbamos žemės plotų, taipogi nevienodų jų institucinių požymių, gyventojų tankumas skirtingose kaimo savivaldybėse varijuoja.

4 paveikslas.

Gyventojų tankumas Rokiškio rajono savivaldybės kaimo seniūnijose



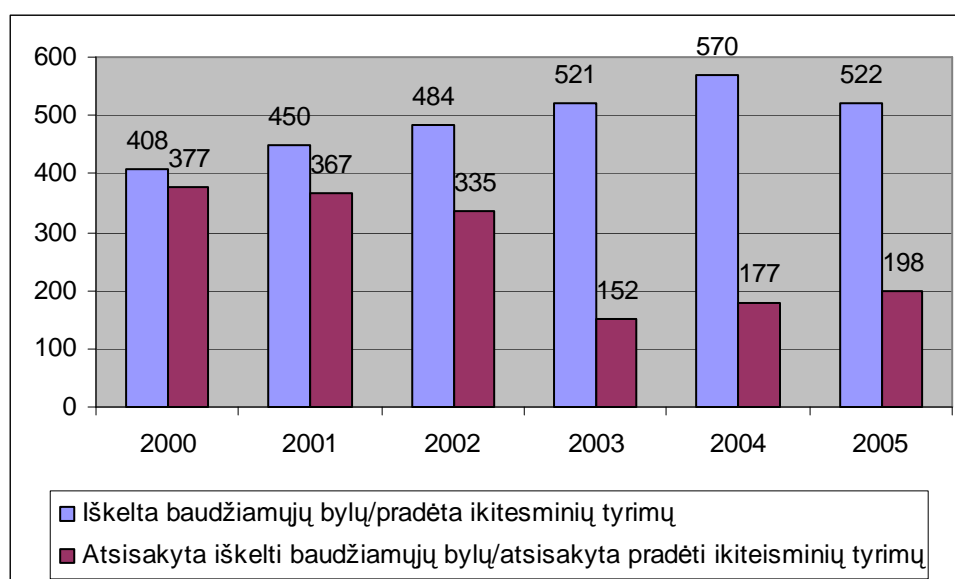
Iš 4 paveikslo duomenų matyti, kad vidutinis gyventojų tankumas Rokiškio rajono savivaldybės kaimo seniūnijose – 13,9 gyventojai / kvadratiname kilometre. Tankiausiai gyvenama Juodupės seniūnijoje ir Rokiškio kaimiškojoje, o rečiausiai apgyvendinta Kazlišio seniūnija. Nors skirtumai ir labai dideli, tačiau tokio tankumo gyvenamosios vietovės paprastai laikomos kaimiškėmis.

Analizuojant nusikalstamumą Rokiškio rajono kaime, svarbu panagrinėti, kiek realiai rajono kaime padaromų nusikalstamų veikų atspindi statistika. Rokiškio rajono savivaldybėje yra

trys ikiteisminio tyrimo įstaigos, kurios turi įgaliojimus tirti nusikalstamas veikas: Rokiškio rajono policijos komisariatas, Valstybinės sienos apsaugos tarnybos prie LR VRM Šiaulių rinktinės Rokiškio užkarda, Priešgaisrinės apsaugos ir gelbėjimo departamento prie VRM Rokiškio priešgaisrinės gelbėjimo tarnyba. Rajone ikiteisminį tyrimą organizuoja ir jam vadovauja Rokiškio rajono apylinkės prokuratūros prokurorai. Šių ikiteisminio tyrimo įstaigų ir prokuratūros pateikiamoje ataskaitoje yra tik tos veikos, kurios pripažįstamos nusikalstamomis, t.y. dėl jų buvo iškeltos baudžiamosios bylos arba pradėti ikiteisminiai tyrimai. Renkant statistinius duomenis apie nusikalstamumą Rokiškio rajono kaime, iškilo problema, kad kai kurių sunkių nusikaltimų, padarytų rajono kaime, tyrimą atlieka Panevėžio apygardos prokuratūra ar net Lietuvos Respublikos generalinė prokuratūra, todėl kai kurie statistiniai duomenys gali būti netikslūs.

5 paveikslas.

Rokiškio rajono savivaldybės kaimo seniūnijose pradėta ikiteisminių tyrimų bei atsisakyta pradėti ikiteisminių tyrimų 2000-2005 m.²²



Penktame paveiksle pateikti duomenys rodo, jog 2000-2002 m. iškeltų baudžiamųjų bylų dėl nusikaltimų, padarytų Rokiškio rajono savivaldybės kaimo seniūnijose šiek tiek daugėjo, o priimtų sprendimų atsisakyti iškelti baudžiamąją bylą mažėjo. 2001 m. palyginti su 2000 m. iškelta baudžiamųjų bylų dėl nusikaltimų, padarytų Rokiškio rajono kaime, padaugėjo 10,3 % (nuo 408 iki 450), o procesinių sprendimų atsisakyti iškelti baudžiamąją bylą sumažėjo 2,7 % (nuo 377 iki 367).

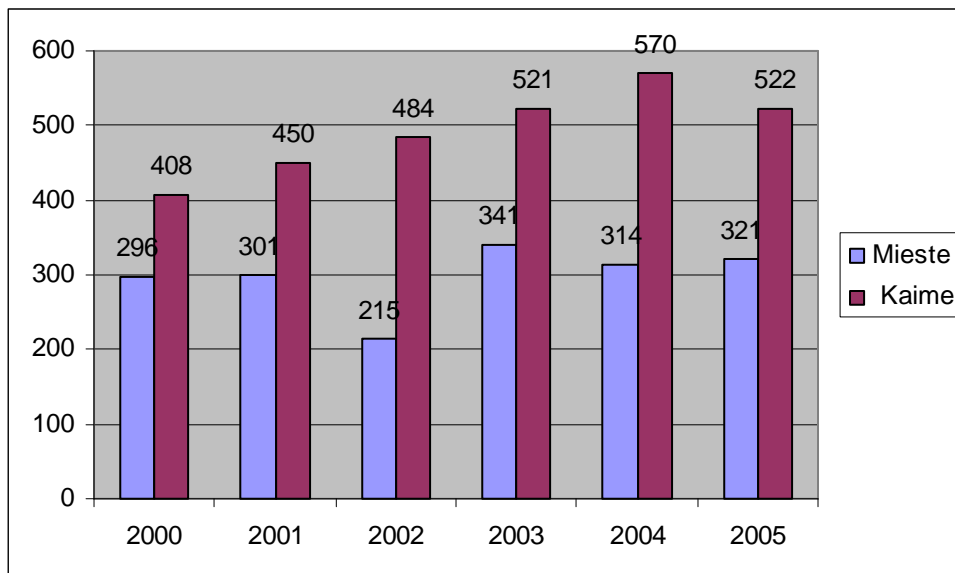
²² nuo 2003-05-01: įsigaliojo naujieji LR BK, BPK, BVK, pasikeitė nusikalstamų veikų registracijos ir apskaitos tvarka, nusikalstamos veikos = nusikaltimai + baudžiamieji nusižengimai, iškeltos baudžiamosios bylos = pradėti ikiteisminiai tyrimai.

2002 m. palyginti su 2001 m. iškelta baudžiamųjų bylų 7,6 % daugiau (nuo 450 iki 484), o sprendimų atsisakyti iškelti baudžiamąją bylą 10 % mažiau (nuo 367 iki 335). 2003-2005 m. tiek pradėtų ikiteisminių tyrimų, tiek sprendimų atsisakyti pradėti ikiteisminį tyrimą skaičius išliko maždaug stabilus. Sudėtingesnis palyginimas su 2003 m., nes kaip jau minėjome šių metų gegužės mėnesį keitėsi LR Baudžiamasis ir Baudžiamojo proceso kodeksai bei kiti teisės aktai, turintys įtakos nusikalstamų veikų registravimui. 2003 m. iki gegužės mėnesio dėl nusikaltimų, padarytų Rokiškio rajono kaime, buvo iškelta 130 baudžiamųjų bylų ir surašyti 99 nutarimai atsisakyti iškelti baudžiamąją bylą. Nuo 2003 m. gegužės mėnesio dėl nusikalstamų veikų, padarytų rajono kaime pradėtas 391 ikiteisminis tyrimas, priimti 53 procesiniai sprendimai atsisakyti pradėti ikiteisminį tyrimą. 2005 m. palyginti su 2004 m. pradėtų ikiteisminių tyrimų dėl nusikalstamų veikų, padarytų Rokiškio rajono kaime, sumažėjo 9 % (nuo 570 iki 522), o procesinių sprendimų atsisakyti pradėti ikiteisminį tyrimą padaugėjo 10,6 % (nuo 177 iki 198).

Atkreiptinas dėmesys, kad 2003 m. įsigaliojus naujiems baudžiamąsias veikas draudžiantiems įstatymams dalis pareiškimų dėl Rokiškio rajono kaime įvykusių įvykių, registruojami vadovaujantis viešojo administravimo įstatymu ir tiriami kaip skundai, nagrinėjant supaprastinta tvarka, nepriimant jokių procesinių sprendimų pagal LR BPK, taikant administracinio poveikio priemones. Po 2003 m. padaugėjo tokių pareiškimų, todėl galima daryti prielaidą, kad vis dažniau yra taikomos viešojo administravimo įstatymas, nes norint vadovautis baudžiamosios teisės ar baudžiamojo proceso įstatymais reikalinga pradėti ikiteisminį tyrimą. Dar ne visi Rokiškio rajono ikiteisminio tyrimo įstaigų pareigūnai turi reikiamų žinių, kad kokybiškai atliktų ikiteisminius tyrimus pagal pasikeitusius įstatymus. Be to, ikiteisminio tyrimo atlikimas užima daugiau laiko, vykdoma griežtesnė jo kontrolė. Šie faktoriai daro įtaką reiškiniui, kai ikiteisminio tyrimo pareigūnas dažnai parodo didesnę dėmesį interesantui tik tuo atveju, jeigu jis nereikalauja pradėti ikiteisminio tyrimo. Tokia tendencija gali paskatinti didesnę nusikalstamumo Rokiškio rajono kaime latentįškumą.

Nusikalstamumas Rokiškio rajono kaime yra dalis bendro Rokiškio rajono nusikalstamumo. Netolygų nusikalstamų veikų skaičiaus kitimą Rokiškio rajono kaime ir mieste atskleidžia užregistruotų nusikalstamų veikų analizė.

Užregistruotos nusikalstamos veikos Rokiškio rajone 2000-2005 m.



Analizuojant 6 paveiksle pateiktus duomenis, atkreiptinas dėmesys, jog kasmet Rokiškio rajono kaime užregistruojama 58-69 % visų rajone užregistruotų nusikalstamų veikų. Tokia didelė dalis, be abejo, paaiškinama pačių kaimiškųjų seniūnijų dalimi Rokiškio rajone. Stebėtinai palaipsniui kaimiškąsios nusikalstamumo dalies didėjimas 2000-2002 m. bei 2003-2005 m., išskyrus šio laikotarpio 2005 m. Išskirtiniai yra 2004 m., kuriais kaimiškose vietovėse užregistruotų nusikalstamų veikų skaičius šoktelėjo iki 570, t.y. beveik trečdaliu nuo 2000-2002 m. įprastų skaičių. Darytina išvada, kad 2004 m. įtakos turėjo baudžiamųjų įstatymų pasikeitimas.

Nusikalstamumą Rokiškio rajono kaime nagrinėsime pagal jo paplitimą bei struktūrą. Kaip ir bendrai, taip ir nusikalstamumo paplitimas Rokiškio rajono kaime, turi du rodiklius – būklę ir lygį. Nusikalstamumo Rokiškio rajono kaime arba atskirose kaimo seniūnijose būklę atspindi absoliutus nusikalstamų veikų, padarytų per 2000-2005 m. Rokiškio rajono kaime, skaičius. Nusikalstamumo Rokiškio rajono kaime paplitimui apibūdinti, be būklės, naudosime nusikalstamumo lygio rodiklį, kurį parodo nusikalstamų veikų Rokiškio rajono kaime ir Rokiškio rajono kaimo gyventojų santykis.

Bandysime detaliau panagrinėti 2000-2005 m. nusikalstamumo paplitimą Rokiškio rajono savivaldybės kaimo seniūnijose.

1 lentelė.

Užregistruoto nusikalstamumo paplitimo charakteristikos Rokiškio rajono savivaldybės kaimo seniūnijose 2000 m.

Seniūnija	Rokiškio kaimiškoji	Juodupės	Obelių	Panemunėlio	Pandėlio	Kamajų	Kriaunų	Jūžintų	Kazliškio	Iš viso
Gyventojų sk.	5463	3551	4637	1905	4026	2760	1160	2313	1029	26844
Nusikaltimų sk.	112	41	57	24	64	45	17	34	14	408
Ištirtų nusikaltimų sk.	49	15	22	12	28	20	8	14	8	176
Nusik.sk. 1000 gyv.	20,50	11,55	12,29	12,60	15,90	16,30	14,66	14,70	13,61	15,20
Pirmadienis	18	8	3	5	16	11	1	8	1	71
Antradienis	18	7	8	5	13	7	1	2	3	64
Trečiadienis	23	6	11	4	5	4	1	3	1	58
Ketvirtadienis	13	6	9	4	12	6	2	11	3	66
Penktadienis	24	5	13	3	8	5	5	7	0	70
Šeštadienis	10	5	6	1	7	6	4	0	5	44
Sekmdienis	6	4	7	2	3	6	3	3	1	35
09-18 val.	23	8	12	4	5	12	4	11	8	87
18-02 val.	8	3	6	2	8	5	1	3	0	36
02-06 val.	5	2	4	1	1	3	0	1	0	17
06-09 val.	13	3	7	0	5	8	0	3	1	40
Nuostoliai Lt *	98.361	109.321	71.178	34.867	85.786	49.983	13.351	32.108	9.363	504318

* nuostoliai padaryti nusikalstama veika

2 lentelė.

Užregistruoto nusikalstamumo paplitimo charakteristikos Rokiškio rajono savivaldybės kaimo seniūnijose 2001 m.

Seniūnija	Rokiškio kaimiškoji	Juodupės	Obelių	Panemunėlio	Pandėlio	Kamajų	Kriaunų	Jūžintų	Kazliškio	Iš viso
Gyventojų sk.	5463	3551	4637	1905	4026	2760	1160	2313	1029	26844
Nusikaltimų sk.	119	43	48	27	63	52	26	65	7	450
Ištirtų nusikaltimų sk.	63	19	27	13	25	28	10	40	4	229
Nusik.sk. 1000 gyv.	11,53	5,35	5,82	6,82	6,21	10,14	8,62	17,29	3,89	8,53
Pirmadienis	30	10	7	3	11	4	3	13	1	82
Antradienis	15	7	6	5	10	9	6	12	0	70
Trečiadienis	21	4	7	4	5	9	7	5	2	64
Ketvirtadienis	20	5	7	7	5	12	2	10	1	69
Penktadienis	12	3	10	4	13	7	3	15	0	67
Šeštadienis	15	10	7	3	14	9	2	6	1	67
Sekmadienis	12	5	5	1	5	4	4	5	2	43
09-18 val.	55	15	26	16	23	24	8	35	5	207
18-02 val.	19	9	11	6	14	13	7	11	2	92
02-06 val.	8	2	1	0	7	2	1	3	0	24
06-09 val.	34	17	10	5	18	11	7	15	0	117
Nuostoliai Lt	153.475	135.256	70.594	37.888	192.518	104.006	19.510	75.426	343	789016

3 lentelė.

Užregistruoto nusikalstamumo paplitimo charakteristikos Rokiškio rajono savivaldybės kaimo seniūnijose 2002 m.

Seniūnija	Rokiškio kaimiškoji	Juodupės	Obelių	Panemunėlio	Pandėlio	Kamajų	Kriaunų	Jūžintų	Kazlišio	Iš viso
Gyventojų sk.	5181	4205	4062	1817	3672	2805	1225	2620	1060	26647
Nusikaltimų sk.	137	44	57	18	73	70	24	44	17	484
Ištirtų nusikaltimų sk.	40	21	23	6	34	21	9	15	9	178
Nusik.sk. 1000 gyv.	26,44	10,46	14,03	9,91	19,88	24,96	19,59	16,79	16,04	18,16
Pirmadienis	20	6	7	2	11	14	2	5	5	72
Antradienis	23	4	6	5	10	13	5	9	2	77
Trečiadienis	23	5	11	3	9	8	0	7	2	68
Ketvirtadienis	24	11	11	3	10	9	3	4	4	79
Penktadienis	23	5	9	4	12	9	5	6	2	75
Šeštadienis	8	9	9	1	14	8	3	8	0	60
Sekmdienis	16	4	4	0	7	9	6	5	2	53
09-18 val.	40	18	17	9	26	25	13	17	12	177
18-02 val.	17	11	11	3	8	12	2	7	0	71
02-06 val.	2	1	2	0	5	3	1	2	0	16
06-09 val.	14	7	10	3	18	9	4	7	3	75
Nuostoliai Lt	122.149	90.006	47.293	28.150	129.152	142.440	27.871	52.097	33.856	673014

4 lentelė.

Užregistruoto nusikalstamumo paplitimo charakteristikos Rokiškio rajono savivaldybės kaimo seniūnijose nuo 2003 m. sausio 1 d.
iki 2003 m. balandžio mėn. 30 d.²³

Seniūnija	Rokiškio kaimiškoji	Juodupės	Obelių	Panemunėlio	Pandėlio	Kamajų	Kriaunų	Jūzintų	Kazliškio	Iš viso
Gyventojų sk.	5160	4165	4008	1811	3633	2787	1208	2605	1023	26400
Nusikaltimų sk.	42	16	19	7	17	12	5	10	2	130
Ištirtų nusikaltimų sk.	0	4	6	3	0	0	0	4	2	19
Nusik.sk. 1000 gyv.	8,14	3,84	4,74	3,87	4,68	4,31	4,14	3,84	1,96	4,92
Pirmadienis	7	1	2	0	1	0	0	1	0	12
Antradienis	6	4	3	1	2	0	1	2	0	19
Trečiadienis	10	3	5	1	3	1	1	3	1	28
Ketvirtadienis	8	5	2	2	1	3	0	0	1	22
Penktadienis	4	0	2	1	0	4	2	2	0	15
Šeštadienis	5	2	1	1	6	3	1	1	0	20
Sekmadienis	2	1	4	1	4	1	0	1	0	14
09-18 val.	12	5	9	2	5	5	2	3	1	44
18-02 val.	2	4	3	3	1	2	1	1	0	17
02-06 val.	0	1	0	2	2	0	2	0	0	7
06-09 val.	5	2	1	0	3	2	0	3	0	16
Nuostoliai Lt	108.692	18.733	20.836	12.469	30.260	7.431	900	16.114	8.704	224139

²³ 2003 m. nuo gegužės mėn. 1 d. iki gruodžio mėn. 31 d. buvo pradėta 391 ikiteisminis tyrimas dėl nusikalstamų veikų, padarytų Rokiškio rajono kaime. Dėl pasikeitusios nusikalstamų veikų registracijos bei statistinių kortelių pildymo, sekančios nusikalstamumo paplitimo lentelės pateikiamos ne tokios išsamios.

5 lentelė.

Užregistruoto nusikalstamumo paplitimo charakteristikos Rokiškio rajono savivaldybės kaimo seniūnijose 2004 m.

Seniūnija	Rokiškio kaimiškoji	Juodupės	Obelių	Panemunėlio	Pandėlio	Kamajų	Kriaunų	Jūžintų	Kazliškio	Iš viso
Gyventojų sk.	5095	3981	4012	1650	3726	2442	1176	2123	1005	25210
Nusikalstamų v.sk.	135	92	91	30	85	44	31	35	27	570
Nusik.veikų sk. 1000 gyv.	26,50	23,11	22,68	18,18	22,81	18,02	26,36	16,49	26,87	22,61
Pirmadienis	17	16	11	6	12	6	5	7	5	85
Antradienis	23	7	17	8	6	13	2	5	4	85
Trečiadienis	13	17	11	4	16	0	5	3	3	72
Ketvirtadienis	23	16	10	2	17	8	3	2	6	87
Penktadienis	23	13	15	3	10	5	7	7	5	88
Šeštadienis	27	16	15	3	9	2	6	3	1	82
Sekmadienis	9	7	12	4	15	10	3	8	3	71
06-10 val.	31	16	20	3	17	6	2	3	5	103
10-17 val.	37	30	23	7	24	20	12	12	7	172
17-23 val.	24	17	19	7	19	5	3	4	0	98
23-06 val.	10	10	7	5	9	3	4	6	2	56
Neaiškiu laiku	33	19	22	8	16	10	10	10	13	141

6 lentelė.

Užregistruoto nusikalstamumo paplitimo charakteristikos Rokiškio rajono savivaldybės kaimo seniūnijose 2005 m.

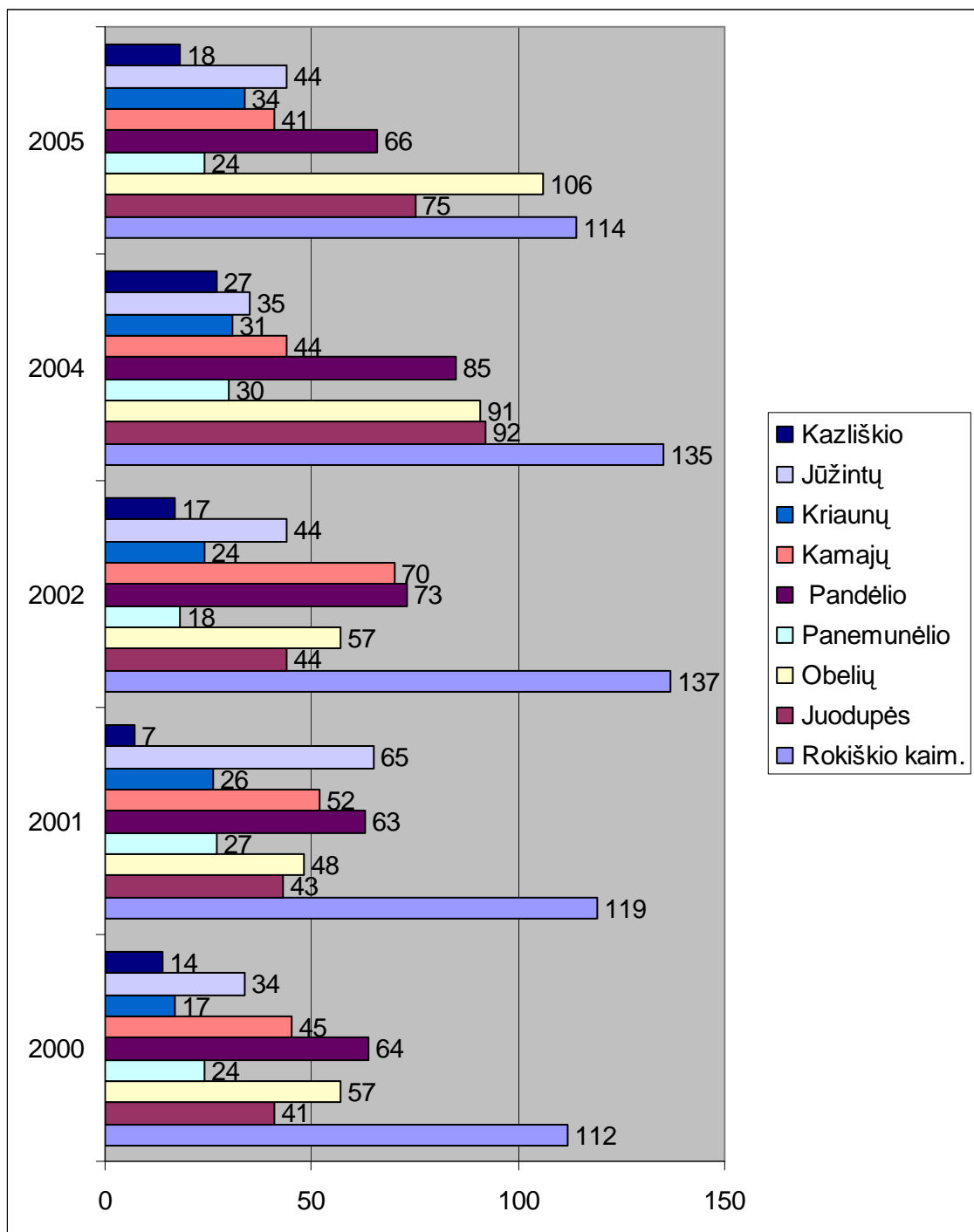
Seniūnija	Rokiškio kaimiškoji	Juodupės	Obelių	Panemunėlio	Pandėlio	Kamajų	Kriaunų	Jūžintų	Kazliškio	Iš viso
Gyventojų sk.	5095	3981	4012	1650	3726	2442	1176	2123	1005	25210
Nusikalstamų v.sk.	114	75	106	24	66	41	34	44	18	522
Nusik.veikų sk. 1000 gyv.	22,37	18,84	26,42	14,55	17,71	16,79	28,91	20,73	17,91	20,71
Pirmadienis	15	11	11	3	9	6	4	6	2	67
Antradienis	16	13	15	2	10	6	2	7	2	73
Trečiadienis	12	9	23	2	13	6	7	7	6	85
Ketvirtadienis	20	14	16	3	12	6	7	5	2	85
Penktadienis	16	10	13	2	10	6	5	7	3	72
Šeštadienis	20	13	13	10	2	9	4	5	2	78
Sekmadienis	15	5	15	2	10	2	5	7	1	62
06-10 val.	21	13	15	6	10	7	4	8	3	87
10-17 val.	31	26	42	8	17	18	10	10	6	168
17-23 val.	21	11	23	4	10	6	9	8	4	96
23-06 val.	12	10	8	2	7	5	2	5	2	53
Neaiškiu laiku	29	15	18	4	22	5	9	13	3	118

Kaip matyti, iš 1-6 lentelių nusikalstamumo būklė 2000-2002 m. Rokiškio rajono kaime svyravo nuo 408 nusikaltimų (2000 m.) iki 484 nusikalstamų veikų (2002 m.).

Rokiškio rajono savivaldybės kaimo seniūnijos skirtingos. Jos skiriasi užimamu plotu, gyventojų skaičiumi, taipogi, kaip matome iš minėtų lentelių, skiriasi ir nusikalstamumo būkle.

7 paveikslas.

Užregistruoto nusikalstamumo būklė Rokiškio rajono savivaldybės kaimo seniūnijose per 2000-2005 m.



Kaip matyti iš 7 paveiksle pateiktų duomenų, nusikalstamumo būklė pvz.: Rokiškio rajono kaimiškoje seniūnijoje 2000 m. buvo 112 nusikaltimų, 2001 m. – 119 nusikaltimų, 2002 m. – 137 nusikaltimai ir t.t. (žr. 8 pav.) Dėl nuo 2003 m. gegužės 1 d. pasikeitusios nusikalstamų veikų registracijos, šiame paveiksle nepateikiame nusikalstamumo būklės 2003 m. atskirose kaimo seniūnijose, kartu paėmus visas kaimo seniūnijas, nusikalstamumo būklė Rokiškio rajono kaime 2003 m. – 521 nusikalstamos veikos.

Anot prof. J. Bluvšteino, nusikalstamumo būklės rodiklis turi trūkumą, nes jis neleidžia palyginti nusikalstamumo paplitimo atskirose valstybėse (regionuose) arba tam tikrais laikotarpiais.²⁴

Nors ir žinome nusikalstamų veikų skaičių, tačiau negalime palyginti pvz.: Rokiškio kaimiškosios ir Kazliškio seniūnijos nusikalstamumo būklės, nes gyventojų skaičius šiose seniūnijose skiriasi beveik 5 kartus. Atitinkamai palyginę 2000 m ir 2005 m. nusikalstamumo būklę Rokiškio rajono kaime, gausime abejotinas išvadas, nes per penkerius metus kaimo gyventojų skaičius sumažėjo nuo 26844 iki 25210.

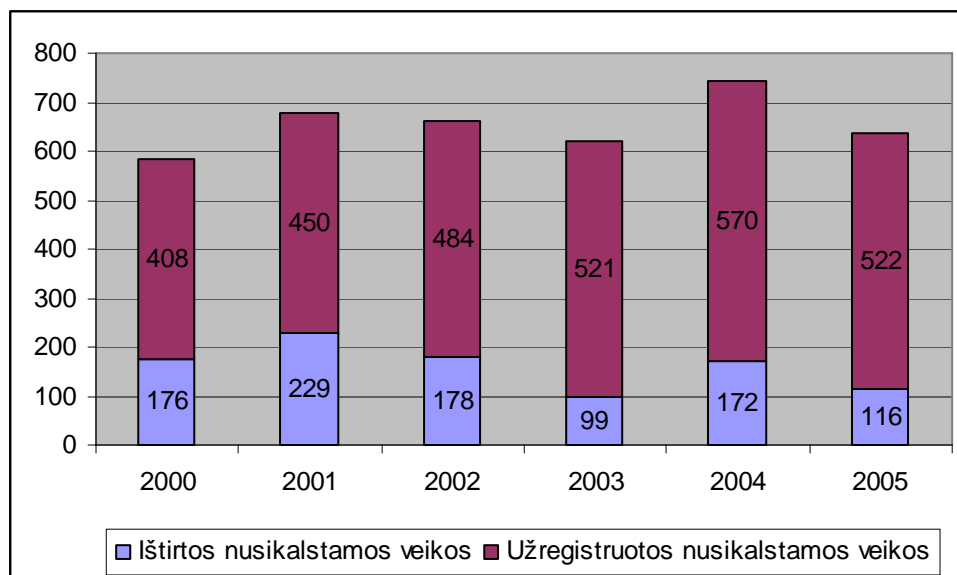
Taigi, šis rodiklis neleidžia mums palyginti nusikalstamumo paplitimo Rokiškio rajono savivaldybės kaimo seniūnijose, todėl nusikalstamumo Rokiškio rajono kaime paplitimui apibūdinti, naudosime dar vieną, jau minėtą, - nusikalstamumo lygio – rodiklį.

Nusikalstamumo lygį Rokiškio rajono kaime parodo padarytų nusikalstamų veikų ir rajono kaimo gyventojų skaičius. (žr. 1-6 lentelės). Nagrinėjamu atveju nusikalstamumo lygis Rokiškio rajono kaime buvo skaičiuojamas 1000 (vienam tūkstančiui) gyventojų. 2000-2002 m. nusikalstamumo lygis Rokiškio rajono kaime svyravo nuo 8,53 (2001 m) iki 18,16 (2002 m.), t.y. 2000 m. kiekvienam tūkstančiui Rokiškio rajono kaimo gyventojų buvo užregistruota 8,53 nusikalstamų veikų, o 2002 m. – 18,16. Atitinkamai 2003-2005 m. nusikalstamumo lygis Rokiškio rajono kaime svyravo nuo 19,7 (2003 m.) iki 22,61 (2004 m.). Matyti, 2003-2005 m. lyginant su 2000-2002 m. periodu nusikalstamumo lygis Rokiškio rajono kaime kilo, t.y. 2000-2002 m. kriminogeninė situacija Rokiškio rajono kaime buvo žymiai geresnė. Žinodami tai, mes galime palyginti nusikalstamumo lygį Rokiškio rajono kaime su nusikalstamumo lygiu Rokiškio mieste. Taigi, 2000 m. kriminogeninė situacija Rokiškio rajono kaime buvo žymiai geresnė negu Rokiškio mieste (nusikalstamumo lygis – 16,57), tačiau 2004 m. (nusikalstamumo lygis 19,06) kriminogeninė situacija buvo geresnė Rokiškio mieste negu kaime.

Kitas rodiklis, kuris apibūdina nusikalstamumą Rokiškio rajono kaime – ištirtų nusikalstamų veikų skaičius.

²⁴ Bluvšteinas J., Bieliūnas E., Justickis J. ir kt. Kriminologija. – Vilnius: Pradai, 1994. P. 39.

Ištirtų nusikalstamų veikų dalis lyginant su užregistruotomis Rokiškio rajono kaime
2000-2005 m.



Aštuntame paveiksle pateikti duomenys rodo, kad ištirtų nusikalstamų veikų skaičius visuomet yra mažesnis už visų užregistruotų nusikalstamų veikų Rokiškio rajono kaime skaičių. Rokiškio rajono kaime 2000-2002 m. kasmet buvo išaiškinama nuo 176 (2000 m.) iki 229 (2001 m.) nusikalstamų veikų. Šiuo laikotarpiu, išskirtiniai yra 2001 m., kuomet Rokiškio rajono kaime ištirtų nusikalstamų veikų skaičius šoktelėjo iki 229. 2003-2005 m. kasmet buvo išaiškinama nuo 99 (2003 m.) iki 172 (2004 m.). Deja šiuo laikotarpiu išskirtiniai yra 2003 m., kuomet ištirtų nusikalstamų veikų skaičius ženkliai sumažėjo iki 99. Atkreiptinas dėmesys, jog Rokiškio rajono kaime ištirtų nusikalstamų veikų lyginamoji dalis su užregistruotomis 2000-2002 m. kartu paėmus 43 %, 2003-2005 m. 24 %.

Akivaizdu, kad 2003 m. gegužės 1 d. įsigaliojus naujiems baudžiamiesiems įstatymams buvo susidurta su naujais sunkumais registruojant nusikalstamas veikas. Netikslumų galėjo atsirasti, tiek dėl pradėtų ikiteisminių tyrimų, tiek dėl mirties priežasčių nustatymo ar vykdomos paieškos ir kt.

Nusikalstamumo kaime struktūra – tai kokybinis nusikalstamumo apibūdinimas. Ji parodo vidinę nusikalstamumo kaime sandarą, santykius tarp atskirų nusikalstamų veikų rūšių. Nusikalstamumo struktūra matuojama koeficientais bei atskiromis dalimis. Pasak V. Justickio, „nusikalstamumas“ reiškia skirtingus veiksmus. Nusikalstama veika – tai ir smulki vagystė miesto

transporte, ir banko apiplėšimas, ir nužudymas, ir vengimas atlikti privalomąją tarnybą kariuomenėje.²⁵

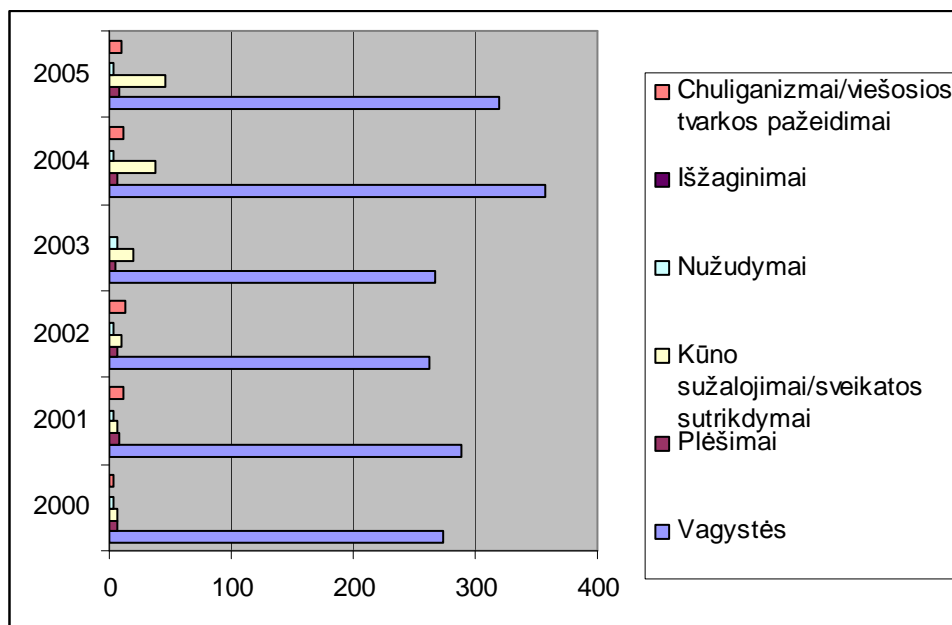
Analizuojant Rokiškio rajono kaimo nusikalstamumo struktūrą, išskirsime labiausiai pavojingas ir labiausiai paplitusias nusikalstamas veikas. Svarbu atsižvelgti į šių nusikalstamų veikų latentškumą, nes žemo latentškumo nusikalstamų veikų skaičiaus padidėjimas nusikalstamumo struktūroje rodo neigiamas nusikalstamumo tendencijas.

Nusikalstamumo Rokiškio rajono kaime struktūra leis nustatyti, kokia dalis bendrame nusikalstamumo Rokiškio rajono kaime skaičiuje tenka, pvz.: nužudymams, vagystėms, plėšimams, išžaganimams ir kt. Tai apibūdinama pagal baudžiamojo įstatymo saugomas vertybes, t.y. pagal objektą. Taip lengviau išsiaiškinti, kurių nusikalstamų veikų yra padaroma daugiausiai, ar tas skaičius didėja ar mažėja. Visi šie skaičiai bus analizuojami įskaitant ir pasikėsinimus.

Didžiąją dalį visų Rokiškio rajono kaime užregistruotų nusikalstamų veikų sudaro vagystės.

9 paveikslas.

**Užregistruotos nusikalstamos veikos Rokiškio rajono kaime pagal objektą
2000-2005 m.**



²⁵ Justickis.V. Kriminologija: Vadovėlis. 1 dalis. – Vilnius, 2001. P. 304.

Iš 9 paveiksle pateiktų duomenų matyti, kad vagystės Rokiškio rajono kaime vidutiniškai kasmet sudaro apie 60 % visų Rokiškio rajono kaime užregistruojamų nusikalstamų veikų.

Atkreiptinas dėmesys, kad kasmet iš visų Rokiškio rajono kaime užregistruotų vagysčių 6 – 7 atvejai būna gyvulių vagystės, tai tipiška kaimiškų vietovių nusikalstama veika, kuri nebūdinga miestui.

Pakankamai dažnos kaimiškose vietovėse vagystės įsibraunant į patalpas. Didžioji dalis Rokiškio rajono policijos komisariato aptarnaujamos teritorijos yra kaimo seniūnijos. Šiose seniūnijose yra apie 317 vienkiemių, tarp jų - didelė dalis negyvenamų. Tokios negyvenamos, be priežiūros paliktos sodybos patraukia asmenis linkusius nusikalsti, įsibrauti į jas. Tokios vagystės Rokiškio rajono kaime ypač paplitusios žiemos sezonu. Prasidėjus pavasariui, dažnai sodybų savininkai pastebi, kad jų sodybose įvykdytos vagystės. Tokias nusikalstamas veikas sunku iširti. Jų tyrimą apsunkina tai, kad tokios sodybos dažniausiai yra vienkiemiai, atokiose vietose, tarp miškų, todėl sunku rasti liudininkų, kurie galėtų suteikti vertingos informacijos.

Nedidelę vagysčių dalį sudaro transporto priemonių vagystės. Vidutiniškai kasmet tokių vagysčių Rokiškio rajono kaime užregistruojama 4-5.

Didelės vertės svetimo turto vagysčių Rokiškio rajono kaime nebuvo užregistruota. Mūsų nuomone, tiek didelės vertės turto, tiek transporto priemonių vagystės, būdingos daugiau miestui.

Svarbu pažymėti, kad Rokiškio rajonas elektros laidų vagystėmis pirmauja Panevėžio regione. Rytų skirstomųjų tinklų Panevėžio regiono Rokiškio skyrius kasmet dėl laidų ir alyvos iš transformatorinių vagysčių patiria apie 200 tūkst. Lt nuostolių. Tokių vagysčių pavyksta iširti tik apie 20-30 %. 2005 m. Rokiškio rajono kaime buvo 89 elektros laidų ir alyvos vagystės. Rajone veikia apie 7 metalo laužo supirkuvių, tačiau manoma, kad dar daugiau yra nelegalių supirkuvių, kuriose būtent ir „nusėda“ vogti laidai.

Dar viena svarbi turtinių nusikaltimų, užregistruotų Rokiškio rajono kaime, - plėšimai. Jų kasmet užregistruojama nuo 5 iki 12. Manytume, kad Rokiškio rajono kaime užregistruotų plėšimų skaičių reikėtų sieti su kaimiškose vietovėse esančių sodybų nuošalumu bei šių sodybų senyvais gyventojais.

Iš smurtinių nusikaltimų, kurių objektas žmogaus sveikata, Rokiškio rajono kaime dažniausiai pasitaiko kūno sužalojimai (sveikatos sutrikdymai). Išskirtiniai sveikatos sutrikdymų statistikos atžvilgiu atrodo 2003 m., per kuriuos Rokiškio rajono kaime buvo užregistruota 20 sveikatos sutrikdymų. 2004 m. ir 2005 m. jų skaičius kilo iki 46. Atkreiptinas dėmesys, kad

įsigaliojus naujam kodeksui, pasikeitė kūno sužalojimų grupavimas, kas turėjo įtakos šių skaičių didėjimui.

Sunkiausių nusikaltimų – nužudymų, Rokiškio rajono kaime užregistruojama po 3 per metus, tik 2003 m. buvo užregistruoti 6 nužudymai.

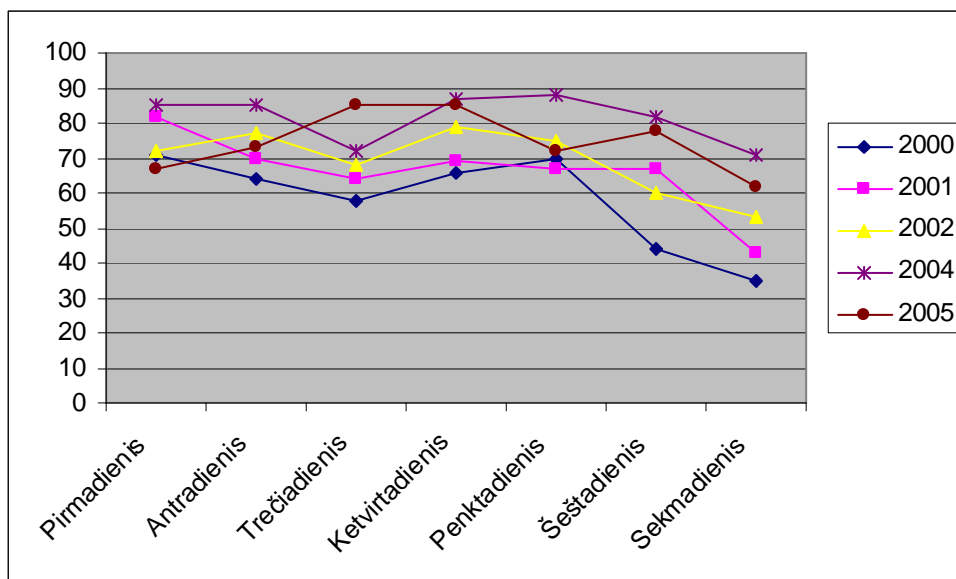
Išžaginių 2002-2005 m. buvo užregistruojama po 2.

Svarbu paminėti, kad nusikalstamumo struktūra gali būti nagrinėjama ne tik pagal kėsinosi objektą, jam būdinga erdvės – laiko struktūra. Nusikalstamumą sudarančios veikos yra tam tikru būdu „pabertos“ erdvėje (administraciniuose – teritoriniuose vienetuose) bei laike (padaromos įvairiu paros metu, savaitės dienomis ir pan.)²⁶

Aptarsime kokiomis savaitės dienomis bei koku paros metu nusikalstamos veikos padaromos Rokiškio rajono kaime per 2000-2005 m.

10 paveikslas.

**Nusikalstamos veikos padarytos Rokiškio rajono kaime pagal savaitės dienas
2000-2005 m.**



Analizuojant 10 paveiksle pateiktus duomenis, matyti, kad 2000 m. daugiausia nusikalstamų veikų Rokiškio rajono kaime buvo padaroma – penktadieniais, 2001 m. – pirmadieniais, 2002 m. – ketvirtadieniais, 2004 m. – penktadieniais ir 2005 m. – trečiadieniais, ketvirtadieniais. Darytina išvada, kad Rokiškio rajono kaime nusikalstamos veikos dažniau padaromas paprastomis savaitės dienomis, būtent trečiadieniais – ketvirtadieniais, o ne savaitgaliais. Kaip jau minėjome, dėl 2003 m. gegužės 1 d. pasikeitusios nusikalstamų veikų registracijos,

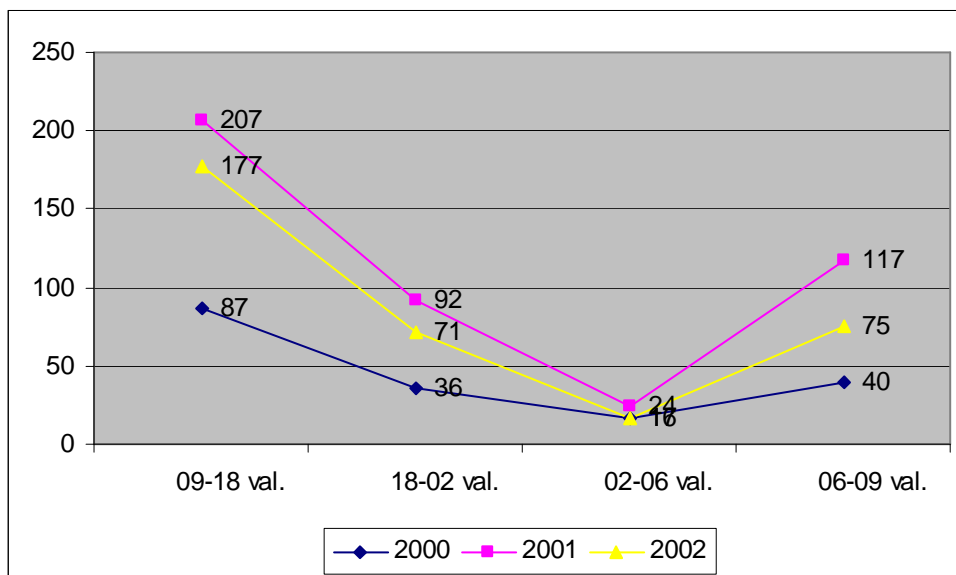
²⁶ Bluvšteinas J., Bieliūnas E., Justickis J. ir kt. Kriminologija. – Vilnius: Pradai, 1994. P. 41.

neišsiaiškino kokiomis savaitės dienomis daugiausia nusikalstamų veikų buvo padaroma Rokiškio rajono kaime 2003 m.

Analizuojant nusikalstamas veikas padarytas Rokiškio rajono kaime pagal laiką, dėl pasikeitusios registracijos, išskirsime į du laikotarpius: 2000-2002 m. ir 2004-2005 m. Atkreiptinas dėmesys, kad 2004-2005 m. pasikeitė laiko diferenciacija.

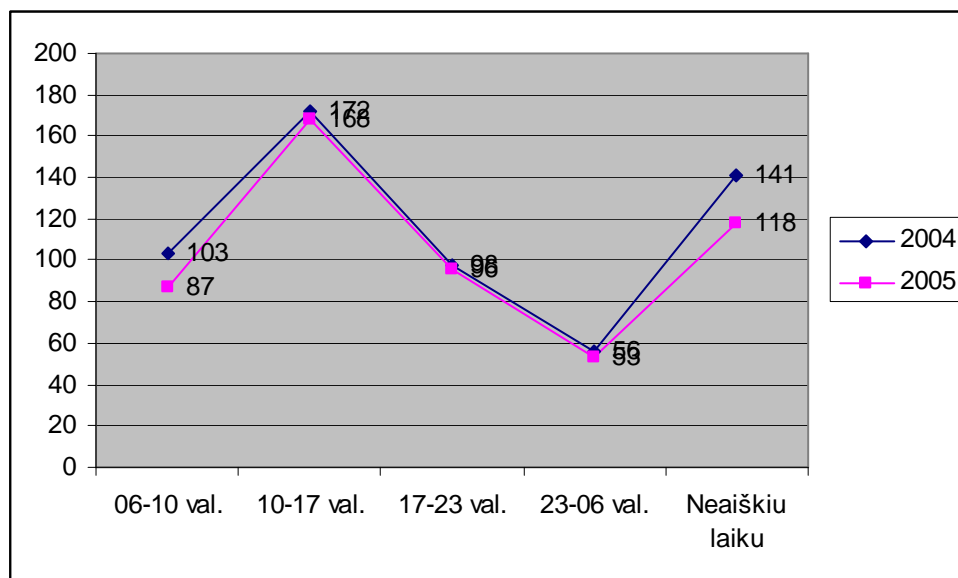
11 paveikslas.

**Nusikalstamos veikos padarytos Rokiškio rajono kaime 2000-2002 m.
pagal laiką**



Iš 11 paveikslas matyti, kad daugiausia nusikalstamų veikų 2000-2002 m. buvo padaroma dienos metu, t.y. 09-18 val., mažiausia naktį 02-06 val.

**Nusikalstamos veikos padarytos Rokiškio rajono kaime 2000-2005 m
pagal laiką**



2004-2005 m. daugiausia nusikalstamų veikų Rokiškio rajono kaime padaroma, taipogi dieną, t.y. 10-17 val., mažiausiai 23-06 val. (žr. 12 pav.)

Apibendrinami šią darbo dalį, galime teigti, kad 2005 m. Rokiškio rajonas pagal nusikalstamumo lygį Panevėžio apskrityje buvo trečioje vietoje, kitaip tariant 2005 m. kiekvienam 100 tūkst. Rokiškio rajono gyventojų buvo užregistruota 1803,9 nusikalstamos veikos. Rokiškio rajono kaime kasmet užregistruojama 58-69 % visų rajone užregistruotų nusikalstamų veikų. 2000-2002 m. nusikalstamumo lygis Rokiškio rajono kaime svyravo nuo 8,53 (2001 m) iki 18,16 (2002 m.), t.y. 2000 m. kiekvienam tūkstančiui Rokiškio rajono kaimo gyventojų buvo užregistruota 8,53 nusikalstamų veikų, o 2002 m. – 18,16. Atitinkamai 2003-2005 m. nusikalstamumo lygis Rokiškio rajono kaime svyravo nuo 19,7 (2003 m.) iki 22,61 (2004 m.). Rokiškio rajono kaime 2000-2002 m. kasmet buvo išaiškinama nuo 176 (2000 m.) iki 229 (2001 m.) nusikalstamų veikų. Šiuo laikotarpiu, išskirtiniai yra 2001 m., kuomet Rokiškio rajono kaime ištirtų nusikalstamų veikų skaičius šoktelėjo iki 229. 2003-2005 m. kasmet buvo išaiškinama nuo 99 (2003 m.) iki 172 (2004 m.). Deja šiuo laikotarpiu išskirtiniai yra 2003 m., kuomet ištirtų nusikalstamų veikų skaičius ženkliai sumažėjo iki 99. Didžiąją dalį Rokiškio rajono kaime užregistruotų nusikalstamų veikų sudaro vagystės (60 %), ypač iš patalpų. Taip pat nereti plėšimai, itin būdingi vienkiemiuose. Iš smurtinių nusikaltimų daugiausia užregistruojama sveikatos sutrikdymų. Nusikalstamos veikos Rokiškio rajono kaime dažniausiai padaromos trečiadieniais – ketvirtadieniais, dienos metu.

3. ROKIŠKIO RAJONO KAIMO NUSIKALTĖLIO ASMENYBĖ

Rokiškio rajono kaimo nusikaltėlio asmenybę tirsime dviem metodais. Statistinė apskaita atlikta, atrinkus iš visų Rokiškio rajono apylinkės teismo nuosprendžiais 2000-2005 m. nuteistų asmenų, tuos asmenis, kurie nuteisti už nusikalstamas veikas, padarytas Rokiškio rajono kaime. Antrojo tyrimo metu, sudaryta anketa ir pateikta asmenims, nuteistiems Rokiškio rajono apylinkės teismo nuosprendžiu už nusikalstamas veikas, padarytas Rokiškio rajono kaime.

3.1. ASMENŲ, NUTEISTŲ UŽ NUSIKALSTAMAS VEIKAS, PADARYTAS ROKIŠKIO RAJONO KAIME, KRIMINOLOGINĖ CHARAKTERISTIKA

Išnagrinėjus nusikalstamumo paplitimą ir struktūrą Rokiškio rajono kaime, svarbu dėmesio skirti Rokiškio rajono kaimo nusikaltėlio asmenybei, išskirti jai būdingiausias bruožas. Rokiškio rajono kaimo nusikaltėlio asmenybę tirsime dviem metodais: analizuosime Rokiškio rajono apylinkės teismo teismo įsitiesėjusius nuosprendžius, kuriais nuteisti asmenys, padarę nusikalstamas veikas Rokiškio rajono kaime bei apklausėme iš šių nuteistųjų 30 respondentų.

Taigi pirmiau išsiaiškinsime bendrą nusikaltėlio asmenybės sampratą, pagrindinius bruožas, iš kurių susideda nusikaltėlio asmenybės struktūra bei jų atitikimą kaimo nusikaltėlio asmenybei.

Baudžiamosios teisės prasme, nusikalstama veika yra teisinis kelių asmenų santykis. Teisinio santykio subjektas, kuris įgyvendina nusikalstamos veikos sudėtį, įvardijamas kaip asmuo, padaręs nusikalstamą veiką. Greta terminų „nusikalstamą veiką padaręs asmuo“, „asmuo trauktinas baudžiamojon atsakomybėn“ (kaltininkas) ar „nusikaltimo subjektas“ baudžiamosios teisės teorijoje vartojamas nusikalstamą veiką padariusio asmens (nusikaltėlio) asmenybės terminas.²⁷ Pagal Lietuvos baudžiamąją teisę trauktinas baudžiamojon atsakomybėn asmuo (nusikaltimo subjektas) yra terminas, kuris aprėpia nusikalstamų veikų sudėtyse keliamus reikalavimus asmeniui, t.y. trauktino baudžiamojon atsakomybėn asmens amžius yra pagrindinis objektyvusis nusikalstamos veikos sudėties požymis, o kaltė ir pakaltinamumas yra pagrindiniai subjektyvieji nusikalstamos veikos sudėties požymiai. Baudžiamojoje teisėje atsakomybė be kaltės neįmanoma. Tai pabrėžta ir BK 2 straipsnio 3 dalyje, kurioje pasakyta, kad asmuo atsako pagal baudžiamąjį įstatymą tik tuo

²⁷ Piesliakas V. Lietuvos baudžiamoji teisė. – Vilnius: Justitia, 2006. P. 308

atveju, jeigu jis yra kaltas padaręs nusikalstamą veiką.²⁸ Šių paminėtų požymių visuma ir apibūdina „nusikaltimo subjektą“.

Reikia pasakyti, kad nusikaltusio žmogaus asmenybė yra ne tik baudžiamosios teisės nagrinėjimo dalykas. Ją nagrinėja ir kriminologija, tačiau skirtingu požiūriu. Baudžiamojoje teisėje nusikaltusio asmens asmenybė vertinama atsakomybės individualizavimo požiūriu, o kriminologijoje ją vertinant ieškoma nusikalstamos veikos padarymo priežasčių ir nusikalstamų veikų prevencijos galimybių siekiant užkirsti kelią nusikalstamumui.²⁹

Daugelio kriminologų nuomone, sąvokos „nusikaltimo subjektas“ ir „nusikaltėlio asmenybė“ iš esmės sutampa. Jos skiriasi tik tuo, kad antroji detaliau atspindi nusikaltimą padariusį individą, apima daugelį įstatymo nenumatytų individo požymių, pavyzdžiui, asmenybės socialinį vaidmenį ir ryšius, vertybines orientacijas, psichologines ypatybes ir t.t.³⁰

Profesorius J.Bluvšteinas teigia, kad nusikaltusio individo asmenybės bruožai daugelio nusikalstamų veikų genezei tėra antraeilės reikšmės dalykas. Lemiamos reikšmės turi išorinės nuolat asmenį veikiančios aplinkybės.³¹

Autoriaus nuomone, žmogaus elgesys nėra vien tik automatiškas reagavimas į išorines aplinkos sąlygas. Kiekvienas žmogus turi pasirinkimo galimybę tarp draudžiamo elgesio ir tai, kas yra leidžiama.

Kriminologai pateikia įvairių nusikaltėlio asmenybės bruožų, iš kurių ir susideda nusikaltėlio asmenybės struktūra, klasifikacija.

Prof. J.Bluvšteinas nusikaltėlio asmenybę struktūriškai vaizduoja kaip tam tikrą sistemą, susidedančią iš tokių blokų (posistemių): teisiniai požymiai, demografiniai požymiai, socialiniai, kultūriniai požymiai, santykis su socialinėmis institucijomis ir kt.³²

Darbe bus remiamasi viena iš lietuviškųjų klasifikacijų. Anot A.Drakšienės, analizuojant nusikaltėlio asmenybės struktūrą, dažniausiai aptariami šie nusikaltėlio asmenybės bruožai:

- socialiniai – demografiniai;
- psichologiniai (kitaip tariant psicho – doroviniai)
- teisiniai asmenybės bruožai.³³

Reikėtų atkreipti dėmesį, į tai, kad socialiniai – demografiniai bet kurios asmenybės bruožai patys savaime nėra laikomi kriminogeniniais, jie neapibūdina asmens kaip nusikaltėlio, negali būti nusikalstamo elgesio priežastimi. Šie bruožai yra susiję su asmenybės formavimosi sąlygomis, jie

²⁸ Lietuvos Respublikos baudžiamasis kodeksas // Valstybės žinios, 2000. Nr. 89-2741. [aktuali redakcija]

²⁹ Bluvšteinas J., Bieliūnas E., Justickis J. ir kt. Kriminologija. – Vilnius: Pradai, 1994. P. 61-89.

³⁰ Ten pat, P. 79.

³¹ Bluvšteinas J., Bieliūnas E., Justickis J. ir kt. Kriminologija. – Vilnius: Pradai, 1994. P. 81.

³² Ten pat, P. 84.

³³ Valickas G. Psichologinės asocialaus elgesio ištakos. – Vilnius: Lietuvos teisės universitetas, 1997. P. 7.

atskleidžia asmens socialinį statusą, vaidmenį. Būtų galima išskirti šiuos pagrindinius socialinius – demografinius asmenybės bruožus: lytis, amžius, šeimyninė padėtis, gyvenamoji vieta, išsilavinimas, užimtumas ir kt.

Kita nusikaltėlio asmenybės bruožų grupė – psichologiniai bruožai. Jų sistema – tai visuma sąlygiškai stabilių individo bruožų, kurie lemia tipines reagavimo į aplinką formas, savęs vertinimą, elgesio mechanizmą, tarpasmeniniu santykius, tai yra vidinis asmenybės komponentas, kuris rodo sąlygiškai pastovią ir nepakartojamą asmenybės struktūrą, garantuojančią individui aktyvią veiklą visuomenėje. Psichologinių nusikaltėlio asmenybės bruožų analizė padeda suvokti nusikalstamo elgesio mechanizmą, tačiau pažymėtina, jog ši analizė nepadedą atsakyti į visus klausimus apie faktorius, nulemiančius nusikalstamą elgesį.³⁴

Psichologiniai nusikaltėlio asmenybės bruožai skirstomi į: bruožus, kurie atskleidžia poreikius ir motyvus bei bruožus, kurie atskleidžia asmenybės vertybines orientacijas:

- bruožai, kurie atskleidžia poreikius ir motyvus, apima poreikius, interesus, nusikalstamo elgesio motyvaciją. Asmenybės poreikiai – tai objektyviai sąlygojami vidiniai siekiai, kurie reikalingi asmenybės dvasiniam, socialiniam, materialiniam egzistavimui, bei veikla, kuri skirta minėtiems siekiams patenkinti;

- bruožai, kurie atskleidžia asmenybės vertybines orientacijas, apibūdina politinių, estetinių, socialinių, dorovinių nuostatų sistemą bei apima įpročius, požiūrius ir įsitikinimus. Prie pastarųjų priskirtini polinkiai vartoti alkoholį ar narkotines medžiagas.

Teisiniai nusikaltėlio asmenybės bruožai padeda atskleisti požiūrį į teisėsaugos institucijų veiklą, daromas nusikalstamas veikas. Nusikaltimų ar baudžiamųjų nusižengimų padarymas paprastai yra nepagarbos įstatymui rezultatas arba kaltininko teisės reikalavimų nežinojimo padarinys. Vienas iš pagrindinių teisinių požymių – pakartotinis nusikalstamos veikos padarymas, kuris parodo asmens tam tikrą neigiamą orientaciją ir liudija, kad kriminalinės justicijos poveikis po pirmos nusikalstamos veikos padarymo buvo nepakankamas, asmens pažiūroms įtakos nepadarė ir buvo neveiksmingas.

Kaimo nusikaltėlio asmenybės struktūra yra apibūdinama remiantis tais pačiais bruožais, kaip ir nusikaltėlio asmenybė bendrąja prasme, išskyrus vieną būtiną kaimo nusikaltėlio asmenybės bruožą – tam tikrą teritoriją, kurioje jis daro nusikalstamas veikas. Nagrinėjamu atveju būtent Rokiškio rajono kaime.

Nusikaltėlio asmenybę galime tirti nagrinėjant asmenų, įtariamų (kaltinamų) nusikalstamų veikų padarymu ar nuteistų asmenų skaičių.

³⁴ Valickas G. Psichologinės asocialaus elgesio ištakos. – Vilnius: Lietuvos teisės universitetas, 1997. P. 60.

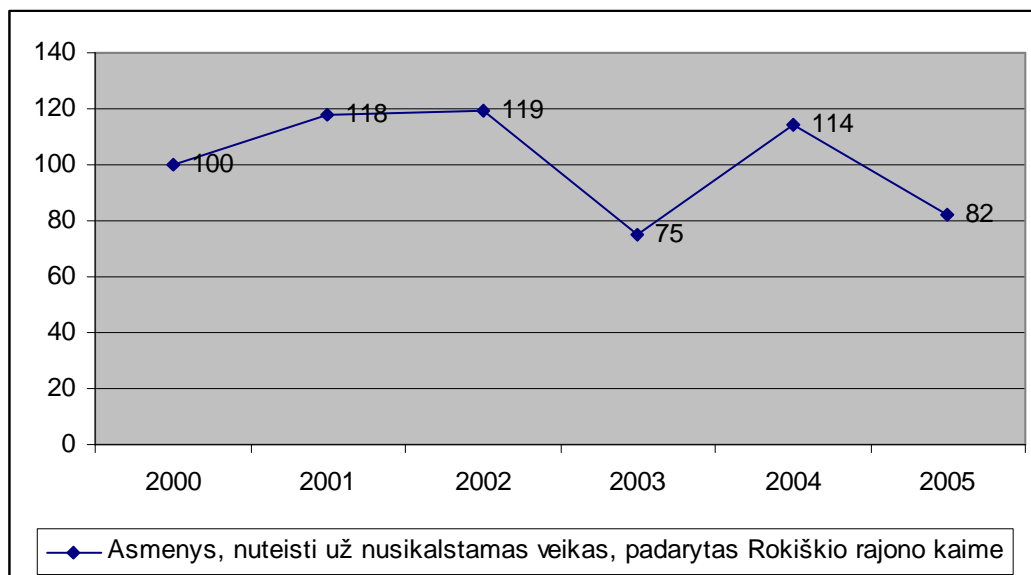
Mūsų nuomone, tiksliausiai ištirti Rokiškio rajono kaimo nusikaltėlio asmenybę galima analizuojant asmenų, kurie nuteisti už nusikalstamas veikas, padarytas Rokiškio rajono kaime, skaičių, nes remiantis nekaltumo prezumpcijos principu, asmuo atsako pagal baudžiamąjį įstatymą tik tuo atveju, jeigu jis yra kaltas padaręs nusikalstamą veiką, o kaltu pripažįstamas tik įsiteisėjus teismo nuosprendžiui. Baudžiamojo proceso kodekso 2 straipsnyje³⁵ įtvirtinta nuostata, kad per trumpiausią laiką būtų atliktas tyrimas ir atskleista nusikalstama veika, todėl išanalizavus Rokiškio rajono apylinkės teismo bei Panevėžio apygardos teismo įsiteisėjusius nuosprendžius, asmenų atžvilgiu, kurie nuteisti už nusikalstamas veikas, padarytas Rokiškio rajono kaime, galima daryti išvadą, kad dauguma ikiteisminių tyrimų pradėta tais pačiais metais, kaip ir nuteisti asmenys.

Kaip jau minėjome, šioje darbo dalyje Rokiškio rajono kaimo nusikaltėlio asmenybę apibūdinsime remdamiesi Rokiškio rajono apylinkės teismo įsiteisėjusiais nuosprendžiais, kuriais asmenys, nuteisti už padarytas nusikalstamas veikas 2000 - 2005 m. Rokiškio rajono kaime.

2000 - 2005 m. asmenų, nuteistų už padarytas nusikalstamas veikas Rokiškio rajono kaime skaičius svyruoja nuo 75 (2003 m.) iki 119 (2002 m.).

13 paveikslas.

Asmenys, nuteisti už nusikalstamas veikas, padarytas Rokiškio rajono kaime per 2000-2005 m.



Iš 13 paveikslas matyti, kad 2000-2002 m. asmenų, nuteistų už nusikalstamas veikas, padarytas Rokiškio rajono kaime šiek tiek daugėjo. 2002 m. lyginant su 2000 m. nuteista asmenų už nusikaltimus, padarytus Rokiškio rajono kaime, 19 % daugiau (nuo 100 iki 119). Atkreiptinas

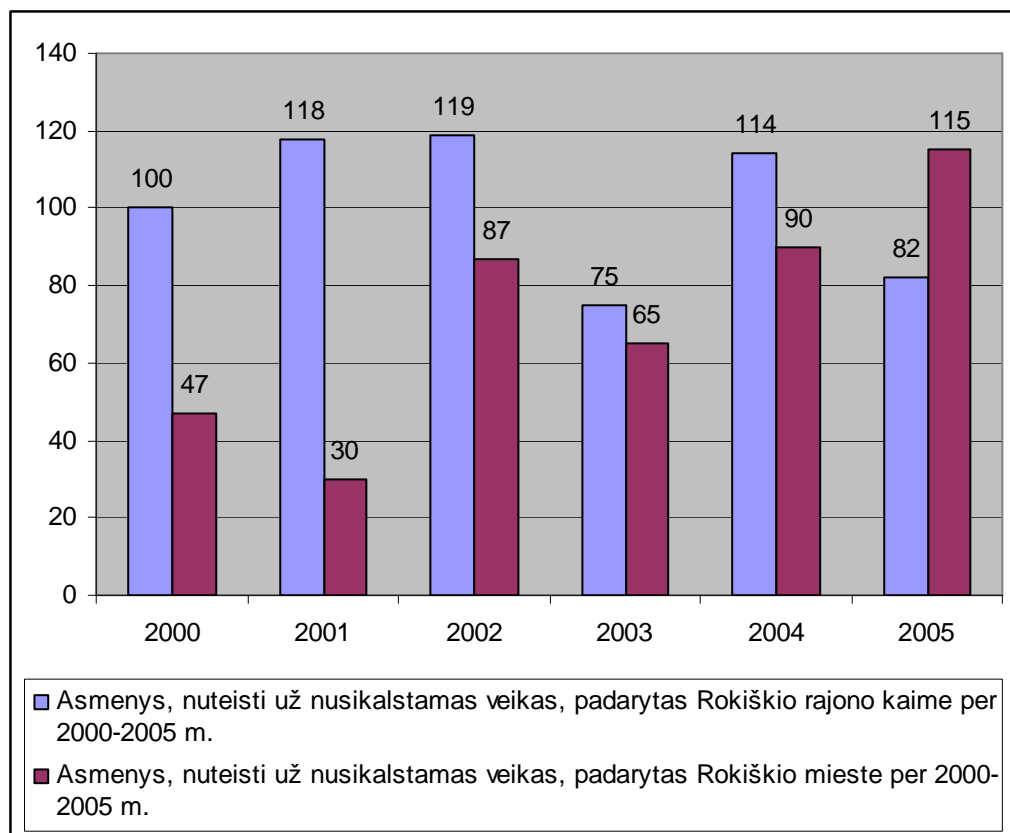
³⁵ Lietuvos Respublikos Baudžiamojo proceso kodeksas // Valstybės žinios. 2002, Nr. 37-1341. [aktuali redakcija, žiūrėta 2006-09-10].

dėmesys į 2003-2005 m. laikotarpį: 2004 m. palyginti su 2003 m. nuteista asmenų už nusikalstamas veikas, padarytas Rokiškio rajono kaime net 52 % daugiau (nuo 75 iki 114), o 2005 m. palyginti su 2004 m. sumažėjo 28 % (nuo 114 iki 82). Matome, kad 2000-2002 m. nuteistų asmenų už nusikalstamas veikas, padarytas Rokiškio rajono kaime šiek tiek daugėjo, o 2003-2005 m. ženkliai kito. Šių skaičių pokyčių 2003-2005 m. galima būtų ieškoti naujai įsigaliojusiam baudžiamajame įstatyme, kuris turėjo įtakos veikų sudėtimis, naujų veikų kriminalizavimui bei kai kurių veikų dekriminalizavimui, baudžiamųjų nusižengimų atsiradimui ir kt. 2000-2002 m. laikotarpiu bendrai paėmus nuteista 329 asmenys už nusikalstamas veikas, padarytas Rokiškio rajono kaime, o 2003-2005 m. 271, t.y. 17,6 % mažiau negu 2000-2002 m.

Analizuojant asmenų, nuteistų už padarytas nusikalstamas veikas Rokiškio rajono kaime, skaičių su asmenų, nuteistų už padarytas nusikalstamas veikas Rokiškio mieste, galima pastebėti, kad jie nesutampa ir varijuoja.

14 paveikslas.

Asmenys, nuteisti už nusikalstamas veikas, padarytas Rokiškio rajono kaime ir Rokiškio mieste per 2000-2005 m.



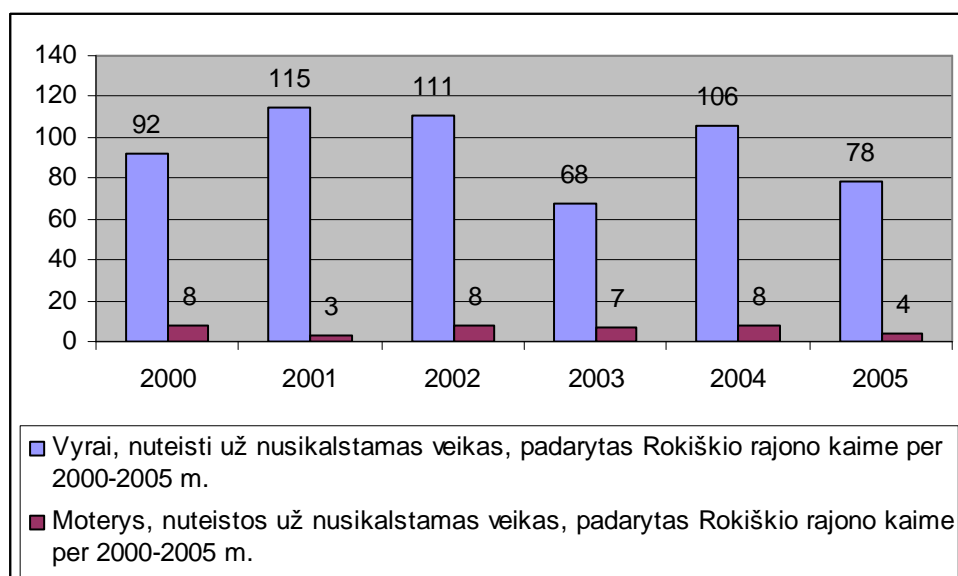
Iš 14 paveikslo duomenų matyti, kad kaimo nusikaltėlių kasmet nuteista daugiau negu miesto. Tik 2005 m. pasižymėjo tuo, kad miesto nusikaltėlių skaičius 32 vienetais viršijo kaime nusikalstamas veikas padariusių asmenų skaičių. 2000-2002 m. kartu paėmus nuteisti 337 asmenys

už nusikalstamas veikas, padarytas Rokiškio rajono kaime, o už nusikalstamas veikas, padarytas Rokiškio mieste nuteista 164 asmenys, t.y. už nusikalstamas veikas padarytas Rokiškio rajono kaime nuteista 105,5 % asmenų daugiau negu už padarytas mieste. Tuo tarpu 2003-2005 m. kartu paėmus nuteisti 271 asmuo už nusikalstamas veikas, padarytas Rokiškio rajono kaime, o už nusikalstamas veikas, padarytas Rokiškio mieste nuteista 270 asmenys, t.y. už nusikalstamas veikas padarytas Rokiškio rajono kaime nuteista tik 0,4 % asmenų daugiau negu už padarytas mieste, šiam ženkliam pokyčiui įtakos turėjo 2005 m. nuteistų asmenų už padarytas nusikalstamas veikas Rokiškio rajono mieste skaičiaus padidėjimas. Lyginant 2000-2002 m. laikotarpį su 2003-2005 m., matyti, kad kartu paėmus nuteistų asmenų už padarytas nusikalstamas veikas Rokiškio rajono kaime 2003-2005 m. sumažėjo 19,6 %, tuo tarpu asmenų nuteistų už nusikalstamas veikas padarytas Rokiškio mieste padidėjo 64,6 %. 2000-2002 m. vidutiniškai nuteistų asmenų už nusikalstamas veikas, padarytas Rokiškio rajono kaime, skaičius 1000 kaimo gyventojų – 4,2, o nuteistų asmenų už nusikalstamas veikas, padarytas Rokiškio mieste, skaičius 1000 miesto gyventojų - 3,2, atitinkamai 2003-2005 m. laikotarpiu 3,5 ir 5,5.

Kriminologiniai anksčiau minėtų socialinių – demografinių nusikaltėlio asmenybės bruožų tyrimai rodo, kad nusikaltimus dažniau daro vyriškosios, o ne moteriškosios lyties asmenys. Moterų nusikalstamumas Rokiškio rajone, kaip ir kiekvienoje šalyje, nėra dominuojantis, jis yra mažesnis už vyrų nusikalstamumą. Tai patvirtina statistiniai duomenys, apibūdinantys už nusikalstamų veikų padarymą nuteistus asmenis pagal lytį.

15 paveikslas.

Asmenys, nuteisti už nusikalstamas veikas, padarytas Rokiškio rajono kaime per 2000-2005 m. pagal lytį



Kaip matyti iš 15 paveikslo duomenų, absoliuti dauguma asmenų, nuteistų už nusikalstamas veikas, padarytas Rokiškio rajono kaime, yra vyrai. 2000-2002 m. kartu paėmus moterų iš visų nuteistų asmenų už nusikalstamas veikas, padarytas Rokiškio rajono kaime sudarė 5,6 %, o 2003-2005 m. 7 %. Visgi svarbu atkreipti dėmesį, kad 2001 m. bei 2005 m. nuteista moterų už nusikalstamas veikas, padarytas Rokiškio rajono kaime, per pusę mažiau negu 2000 m., 2002 m., 2003 m. bei 2004 m. Tuo tarpu 2003 m. nors iš viso nuteista asmenų už padarytas nusikalstamas veikas Rokiškio rajono kaime mažiau nei kitais metais, tačiau nuteistų moterų skaičius ženkliai nesumažėjo. 2003 m. moterų lyginamoji dalis bendrame nuteistų asmenų skaičiuje net 9,3 %.

Rokiškio rajono kaime moterų padaromų nusikalstamų veikų motyvai dažniausiai susiję su buitinėmis, šeimyninėmis problemomis. Jos nusikalstamas veikas padarė grupėje. Moterų dažniausiai buvo teisiamos už vagystes ir viešosios tvarkos pažeidimus. Vyriausia iš jų 54 metų, jauniausia – 17 metų.

Kitas socialinis – demografinis nusikaltėlio asmenybės bruožas – amžius. Tai vienas svarbiausių bruožų, apibūdinančių nusikaltėlio asmenybę, nes keičiantis amžiui vyksta ne tik biologiniai organizmo pasikeitimai, bet keičiasi ir jo charakteris, socialinės funkcijos, kitaip reaguoja į konfliktines situacijas ir kt.

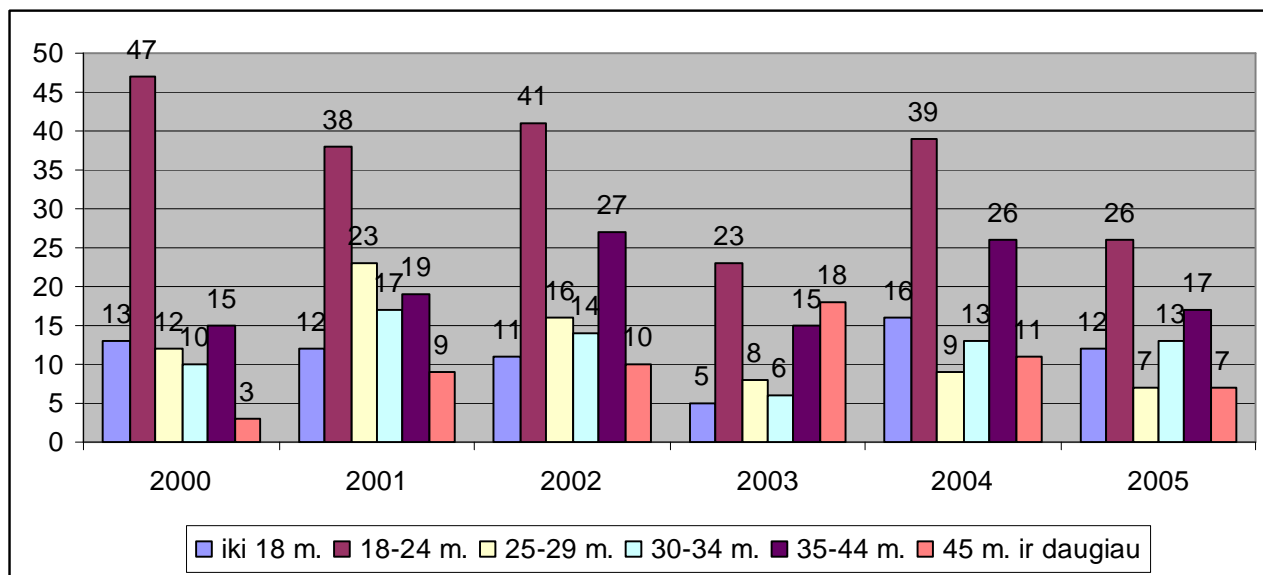
Kriminologinėje statistikoje dažnai randamas skirstymas į tokias amžiaus grupes: 14-17 m., 18-24 m., 25-34., 35-44 m., 45 ir daugiau metų.

Toks amžiaus grupių išskyrimas iš dalies yra sąlygotas baudžiamosios atsakomybės taikymo ypatumų. Pagal Lietuvos Respublikos baudžiamojo kodekso 13 str. 1 d. baudžiamojon atsakomybėn traukiamas asmuo, kuriam iki nusikaltimo ar baudžiamojo nusižengimo padarymo buvo suėję šešiolika metų, o už nužudymą, sunkų sveikatos sutrikdymą, išžaginimą, seksualinį prievartavimą, vagystę, plėšimą ir kt. LR BK 13 str. 2 d. išvardintas nusikalstamas veikas atsako asmuo, kuriam iki nusikaltimo ar baudžiamojo nusižengimo padarymo buvo suėję keturiolika metų.³⁶

Nagrinėjant Rokiškio rajono kaimo nusikaltėlio asmenybę, pasirinkome tokį grupavimo variantą: iki 18 m., 18-24 m., 25-29 m., 30-34 m., 35-44 m., 45 m. ir daugiau.

³⁶ Lietuvos Respublikos baudžiamasis kodeksas // Valstybės žinios, 2000. Nr. 89-2741. [aktuali redakcija, žiūrėta 2006-09-10].

**Asmenys, nuteisti už nusikalstamas veikas, padarytas Rokiškio rajono kaime
2000-2005 m. pagal amžių**



Analizuojant 16 paveiksle pateiktus duomenis, pastebėtina, jog čia, kaip ir visos Lietuvos kaime, didžiąją dalį sudaro 18-24 m. asmenys. Didžiausia amžiaus grupė tarp asmenų, nuteistų už nusikalstamas veikas, padarytas Rokiškio rajono kaime, yra 18-24 metų subjektai. 2000-2002 m. laikotarpiu kartu paėmus ši amžiaus grupė sudarė 37 % visų nuteistųjų už nusikalstamas veikas, padarytas Rokiškio rajono kaime, 25-29 m. amžiaus grupė – 15 %, 30-34 m. – 12 %, 35-44 m. – 18 %, o 45 m. ir daugiau – 6 % visų nuteistųjų už nusikalstamas veikas, padarytas Rokiškio rajono kaime. 2003-2005 m. laikotarpiu kartu paėmus 18-24 m. amžiaus grupė sudarė 32 %, 25-29 m. – 9 %, 30-34 m. – 12 %, 35-44 m. – 21 %, 45 m. ir daugiau – 13 % visų nuteistų asmenų už padarytas nusikalstamas veikas Rokiškio rajono kaime. Darytina išvada, kad abiem nagrinėjamais laikotarpiais nuteista daugiausia 18-24 m. asmenų už padarytas nusikalstamas veikas Rokiškio rajono kaime, todėl nagrinėsime detaliau šios amžiaus grupės skaičių pokyčius. 2000-2002 m. 18-24 m. amžiaus grupės asmenų skaičius kito neženkiai, 2001 m. lyginant su 2000 m. sumažėjo 19 %, o 2002 m. lyginant su 2001 m. padidėjo 8 %. 2003-2005 m. laikotarpiu stebint 18-24 m. amžiaus grupės asmenų dinamiką, į akis krenta 2004 m. žymus šio skaičiaus padidėjimas. 2000-2002 m. laikotarpiu kartu paėmus mažiausiai nuteista vyriausiųjų – 45 m. ir vyresnių asmenų, iš jų vyriausias asmuo 82 m., kuris 2002 m. Rokiškio rajono apylinkės teismo nuteistas pagal 1961 m. BK 310 str. 1 d., o 2003-2005 m. mažiausiai nuteista 25-29 m. asmenų.

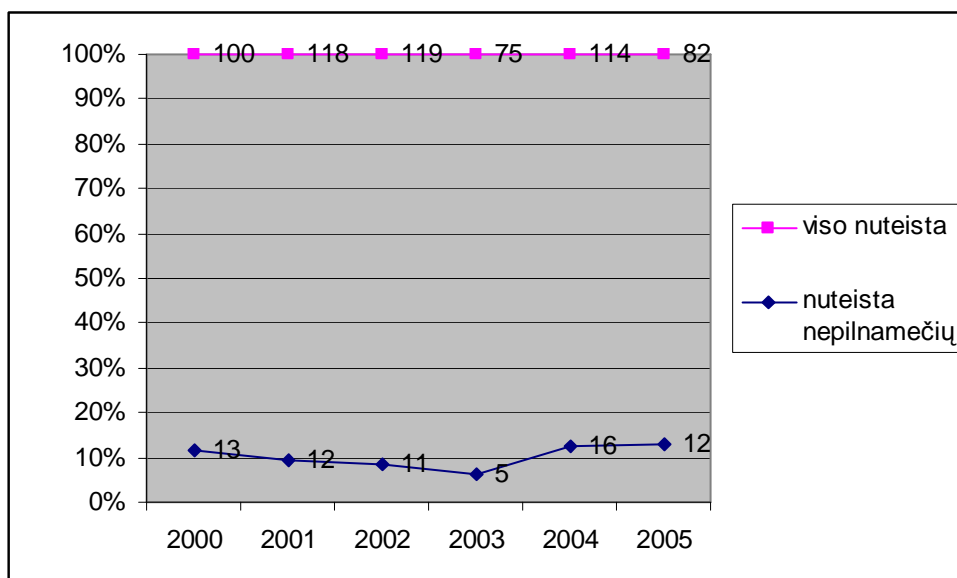
Iš visų asmenų, nuteistų už padarytas nusikalstamas veikas Rokiškio rajono kaime, tikslinga atskirai panagrinėti nepilnamečių, nuteistų už nusikalstamas veikas, padarytas Rokiškio rajono kaime, grupę, nes nepilnamečių nusikalstamumas yra sudėtinė ir labai specifinė Rokiškio rajono nusikalstamumo dalis. Dažnai vyresnių teisės pažeidėjų pakartotiniai nusikaltimai yra neveiksmingo kriminalinės justicijos institucijų poveikio pirmą kartą nusikalstamą veiką padariusiam nepilnamečiui rezultatas.

Pirma, nepilnamečiai yra išskirtiniai teisės subjektai dėl jų nepilnos socialinės, psichologinės ir fiziologinės brandos. Antra, jų „indėlis“ į nusikalstamumą yra žymiai didesnis negu jų dalis, lyginant su visu gyventojų skaičiumi“.³⁷

Nepilnamečiais Lietuvoje laikomi vaikai, paaugliai, jaunuoliai iki 18 metų.³⁸

17 paveikslas.

Nuteisti nepilnamečiai, palyginti su bendru asmenų, nuteistų už nusikalstamas veikas, padarytas Rokiškio rajono kaime 2000-2005 m. skaičiumi %



Stebint 17 paveikslo duomenis, atkreiptinas dėmesys į tai, jog nuteistų nepilnamečių už padarytas nusikalstamas veikas Rokiškio rajono kaime, skaičius per 2000-2002 m. laikotarpį svyravo nuo 11 (2002 m.) iki 13 (2000 m.), tačiau antruoju laikotarpiu matyti šio skaičiaus ženklus

³⁷ Nepilnamečių justicija Lietuvoje. Situacijos analizė, išvados ir pasiūlymai. – Vilnius; Teisės institutas, 1998. P. 44.

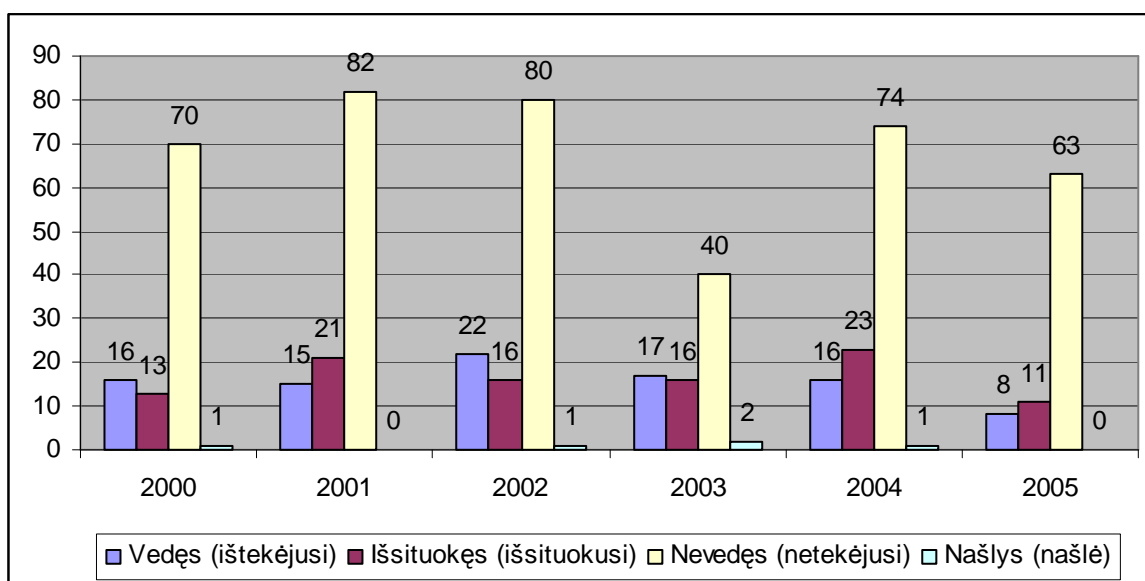
³⁸ Babachinaitė G. Nepilnamečių smurtas Lietuvoje: raiška, priežastys ir prevencija // Jurisprudencija. 2002, Nr. 27(19). P. 109.

padidėjimas 2004 m., t. y. 2004 m. lyginant su 2003 m. nuteistų nepilnamečių už padarytas nusikalstamas veikas Rokiškio rajono kaime padidėjo nuo 5 iki 16. 2000-2002 m. kartu paėmus nuteisti nepilnamečiai sudarė 11 % visų nuteistų už nusikalstamas veikas, padarytas Rokiškio rajono kaime, o 2003-2005 m. – 12 %. Šiai amžiaus grupei skiriamas itin didelis dėmesys tiek Rokiškio rajono kaime, tiek mieste, rengiant ir įgyvendinant prevencines programas.

Sekantis socialinis – demografinis Rokiškio rajono nusikaltėlio asmenybės bruožas – šeiminė padėtis.

18 paveikslas.

**Asmenų, nuteistų už nusikalstamas veikas, padarytas Rokiškio rajono kaime
2000-2005 m. šeiminė padėtis**

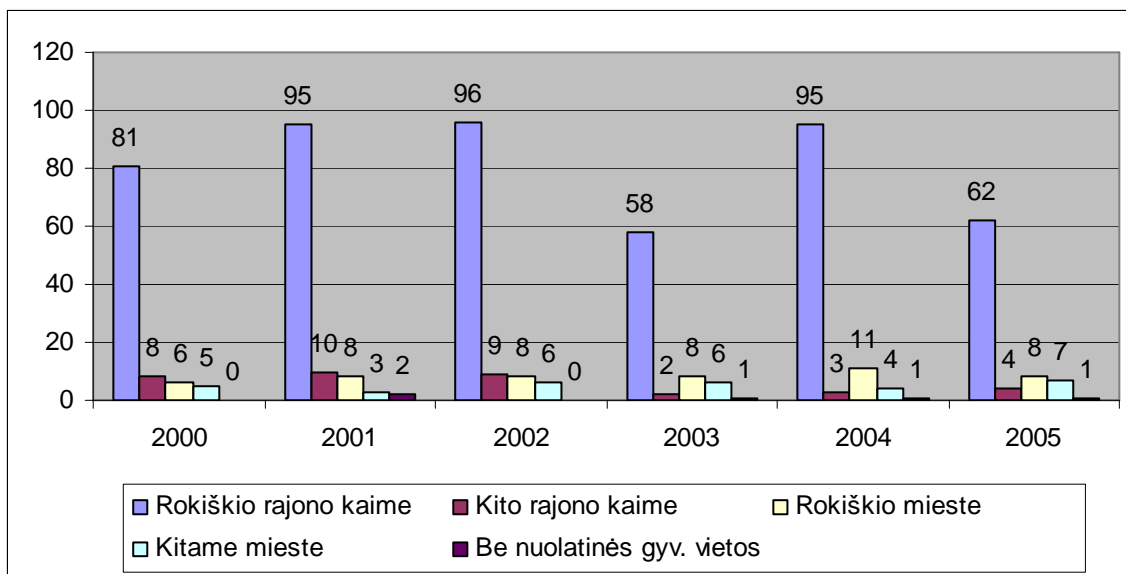


Kaip matyti iš 18 paveikslo asmenys turintys šeimas Rokiškio rajono kaime nusikalsta rečiau nei išsiskyrusieji ar viengungiai, galbūt dėl to, kad pati šeima skatina pozityvų elgesį. Analizuojami duomenys rodo, kad 2000-2002 m. laikotarpiu kartu paėmus nuteista 69 % viengungių iš visų nuteistų asmenų už padarytas nusikalstamas veikas Rokiškio rajono kaime, o 2003-2005 m. – 65 %. Matome, kad nuteistų viengungių skaičiai lyginant su visų nuteistų asmenų skaičiumi abiem minimais laikotarpiais kito gan pastoviai.

Dar vienas socialinis – demografinis nusikaltėlio asmenybės bruožas – gyvenamoji vieta.

19 paveikslas.

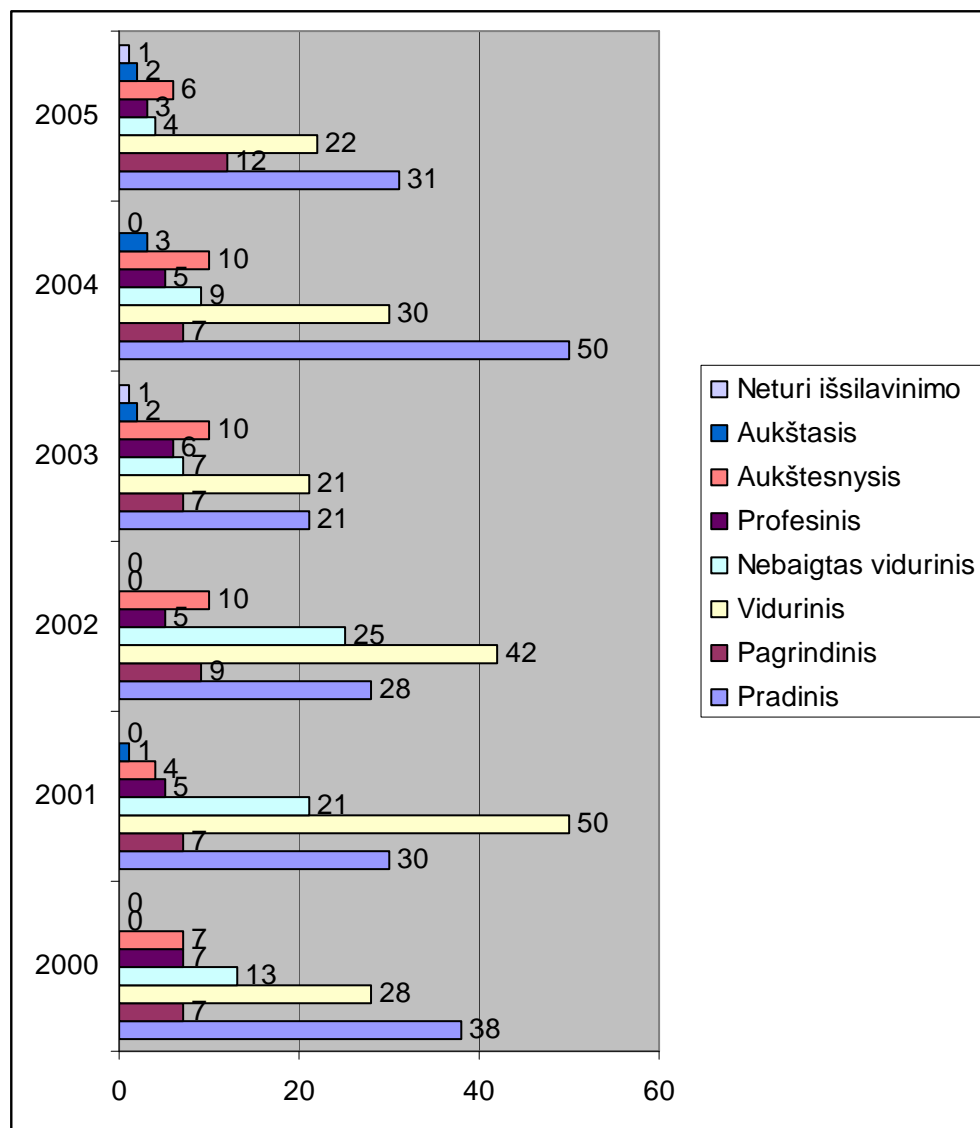
**Asmenys, nuteisti už nusikalstamas veikas, padarytas Rokiškio rajono kaime
2000-2005 m. pagal gyvenamąją vietą**



Išanalizavus 19 paveiksle pateiktus duomenis, matyti, kad didžiąją dalį nusikalstamų veikų Rokiškio rajono kaime padaro būtent asmenys, gyvenantys Rokiškio rajono kaime. 2000-2002 m. laikotarpiu kartu paėmus, tai sudaro 81 %, 2003-2005 m. - 79 % visų nuteistų už padarytas nusikalstamas veikas Rokiškio rajono kaime.

Aptarsime dar vieną socialinį – demografinį asmenybės bruožą – išsilavinimą. Kriminologai teigia, išsilavinimas yra žemesnis tų asmenų, kurie padarė nusikalstamą veiką, nei, tų, kurie nepadarė.

**Asmenys, nuteisti už nusikalstamas veikas, padarytas Rokiškio rajono kaime
2000-2005 m. pagal išsilavinimą**

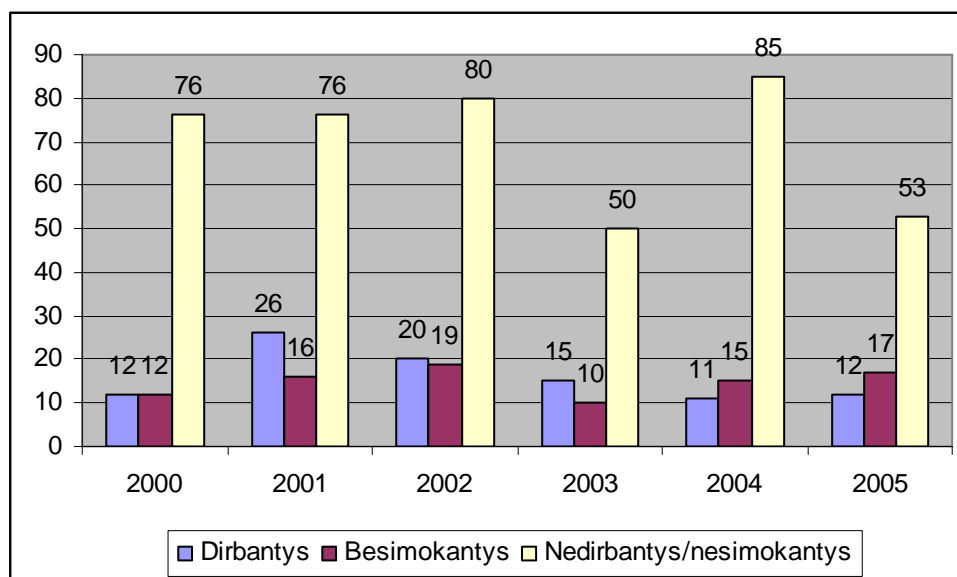


Paanalizavus asmenų, nuteistų už nusikalstamas veikas, padarytas Rokiškio rajono kaime, išsilavinimo dinamiką, galima padaryti išvadą, jog išsilavinimas – pakankamai stabilus, nedaug kintantis kaimo nusikaltėlio asmens bruožas. (žr. 20 pav.). Kaip matyti iš paveikslas, neturinčių išsilavinimo asmenų dalis tarp visų nuteistų asmenų už nusikalstamas veikas padarytas Rokiškio rajono kaime 2003-2005 m. laikotarpiu kartu paėmus nesiekia 1 %, o 2000-2002 m. asmenų už padarytas nusikalstamas veikas Rokiškio rajono kaime, neturinčių išsilavinimo nuteista nebuvo. 2000-2002 m. kartu paėmus nuteista 28 % pradinį išsilavinimą, 18 % – nebaigtą vidurinį,

36 % – vidurinį išsilavinimą turinčių asmenų iš visų nuteistų asmenų už nusikalstamas veikas, padarytas Rokiškio rajono kaime. Atitinkamai 2003-2005 m. iš visų nuteistų 38 % - pradinį, 7 % – nebaigtą vidurinį, 27 % – vidurinį išsilavinimą turinčių asmenų. Kaip matome, pradinį ir nebaigtą vidurinį išsilavinimą turinčių nuteistų asmenų grupė abiem minimais laikotarpiais sudaro gana pastovią, didelę asmenų, nuteistų už nusikalstamas veikas, padarytas rokiškio rajono kaime, dalį. Šis 2003-2005 m. asmenų, turinčių pradinį išsilavinimą, skaičiaus padidėjimas, patvirtina didėjančią jaunų asmenų, nepilnamečių dalį tarp visų nuteistų už nusikalstamas veikas, padarytas Rokiškio rajono kaime, nes būtent pastarieji dar neįgiję vidurinio išsilavinimo. Lietuvoje kasmet jau nuteisiama dalis neraštingų asmenų, tačiau Rokiškio rajono apylinkės teismo nuosprendžiais tokių asmenų minimais laikotarpiais nuteista nebuvo.

21 paveikslas.

**Asmenys, nuteisti už nusikalstamas veikas, padarytas Rokiškio rajono kaime
2000-2005 m. pagal užimtumą**



Atkreiptinas dėmesys, kad už nusikalstamas veikas, padarytas Rokiškio rajono kaime, dažniausiai buvo nuteisti nedirbantys, nesimokantys asmenys. Tą paliudija statistiniai duomenys, pateikti 21 paveiksle. Nedirbančių, nesimokančių asmenų skaičius kasmet vidutiniškai tris kartus viršijo dirbančiųjų ir besimokančiųjų dalį. 2000-2002 m. laikotarpiu kartu paėmus nedirbantys ir

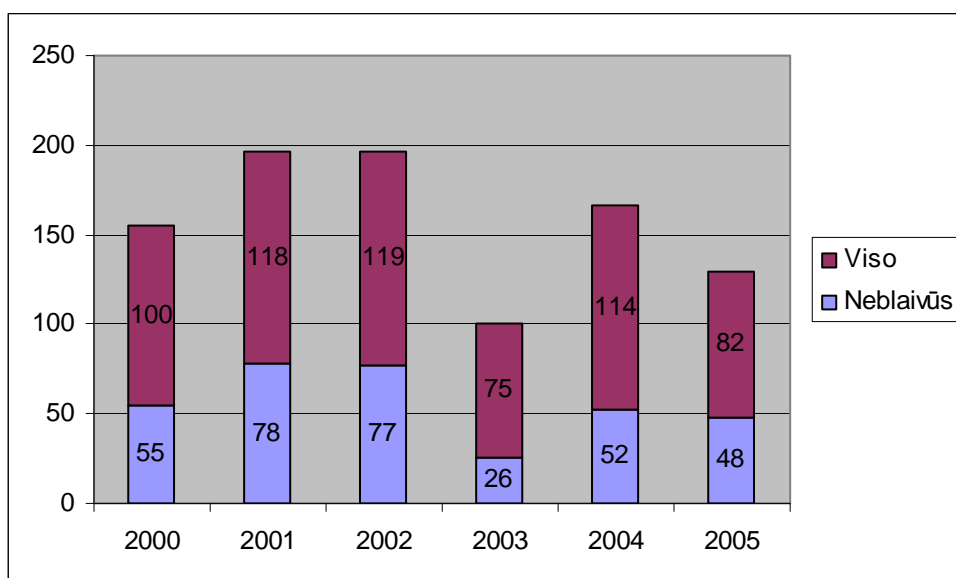
nesimokantys sudarė 69 % visų nuteistų asmenų už padarytas nusikalstamas veikas Rokiškio rajono kaime, 2003-2005 m. taipogi 69 %. Kaip matome, abiem minimais laikotarpiais nesimokančių ir nedirbančių nuteistų asmenų skaičius išlieka gan stabilus visų nuteistų asmenų atžvilgiu. Darytina išvada, kad nuteistų asmenų už padarytas nusikalstamas veikas Rokiškio rajono kaime, neužimtumas yra svarbus Rokiškio rajono kaimo nusikalstamumą lemiantis veiksnys.

Apžvelgus šiuos pagrindinius socialinius – demografinius nusikaltėlio asmenybės bruožus reikia pastebėti, jog nei vienas iš paminėtų bruožų atskirai nenulemia nusikalstamumo Rokiškio rajono kaime. Padaryti nusikalstamą veiką gali pastūmėti asmens požymių visuma, sąveikaudama su socialine aplinka.

Kita nusikaltėlio asmenybės bruožų grupė – psichologiniai bruožai. Iš jų aptarsime vieną pagrindinį bruožą – polinkį vartoti alkoholinius gėrimus ar narkotines medžiagas. Pastebėtina, kad alkoholis ar narkotinės medžiagos dažnai daro didelę įtaką, formuojantis nusikalstamų veikų motyvams, taip pat pasirenkant nusikalstamos veikos padarymo būdus ar priemones. Kriminologai teigia, kad apsvaigę nuo alkoholio asmenys padaro 90 chuliganiškų veiksmų, 60 užpuolimų, praktiškai pusę visų užregistruotų ir išaiškintų tyčinių nužudymų, tyčinių kūno sužalojimų.³⁹

22 paveikslas.

**Asmenys, nuteisti už nusikalstamas veikas, padarytas Rokiškio rajono kaime
2000-2005 m. apsvaigus nuo alkoholio**



Kaip matyti iš 22 paveiksle pateiktų duomenų, nusikalstamos veikos, padarytos Rokiškio rajono kaime neblaivių asmenų yra pakankamai dažnas reiškinys. Vidutiniškai kas antras

³⁹ Schneider H.J. Kriminologija. - Maskva: Progress, 1994. P. 228.

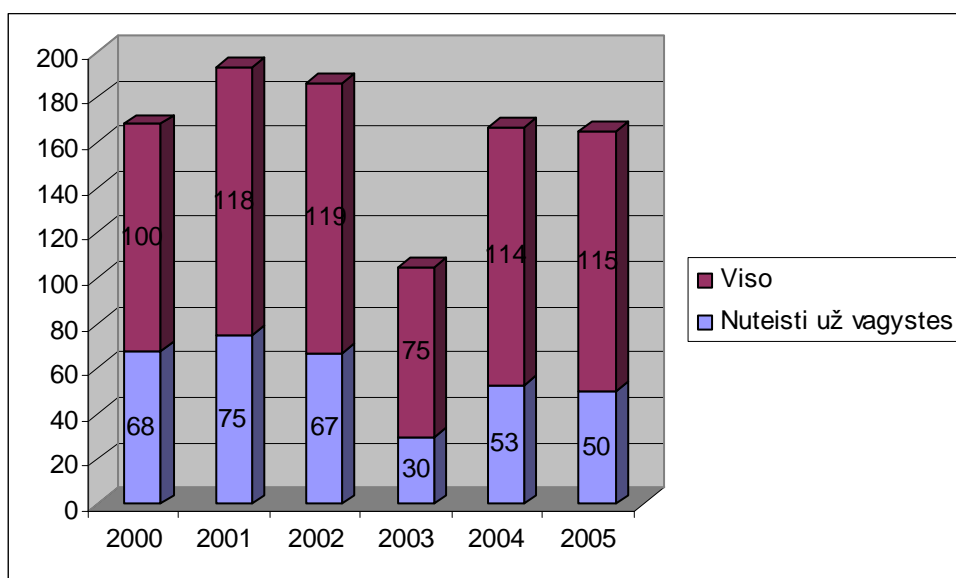
asmuo, nusikalstamą veiką Rokiškio rajono kaime padaro būdamas apsvaigęs nuo alkoholio ar narkotinių medžiagų. 2000-2002 m. kartu paėmus iš visų nuteistų asmenų, kurie nusikalstamas veikas Rokiškio rajono kaime padarė būdami neblaivūs, skaičius sudarė 62 %, 2003-2005 m. – 46 %. Aptariant šiuos laikotarpius matyti, kad 2003-2005 m. asmenų, kurie neblaivūs padarė nusikalstamą veiką Rokiškio rajono kaime nuteisiama mažiau.

Kiek kitokios tendencijos nagrinėjant statistinius duomenis, apibūdinančius asmenis, kurie padarė nusikalstamas veikas Rokiškio rajono kaime, būdami apsvaigę nuo narkotinių medžiagų. Tik 2001 m. ir 2004 m. nuteista po vieną asmenį, kurie padarė nusikalstamas veikas būdami apsvaigę nuo narkotinių medžiagų. Šis rodiklis nebūtinai reiškia realų asmenų, kurie padaro Rokiškio rajono kaime nusikalstamas veikas būdami apsvaigę nuo narkotinių medžiagų skaičių, nes tokia būseną dažnai gali būti nenustatoma.

Dabar aptarsime nusikaltėlio asmenybės – teisinius bruožus. Vienas iš jų už kokias nusikalstamas veikas nuteisiami asmenys. Kiekvienais metais daugiausia asmenų Rokiškio rajono apylinkės teismas nuteisė už vagystes.

23 paveikslas.

Asmenys, nuteisti už vagystes (įskaitant ir pasikėsinimus), padarytas Rokiškio rajono kaime 2000-2005 m.



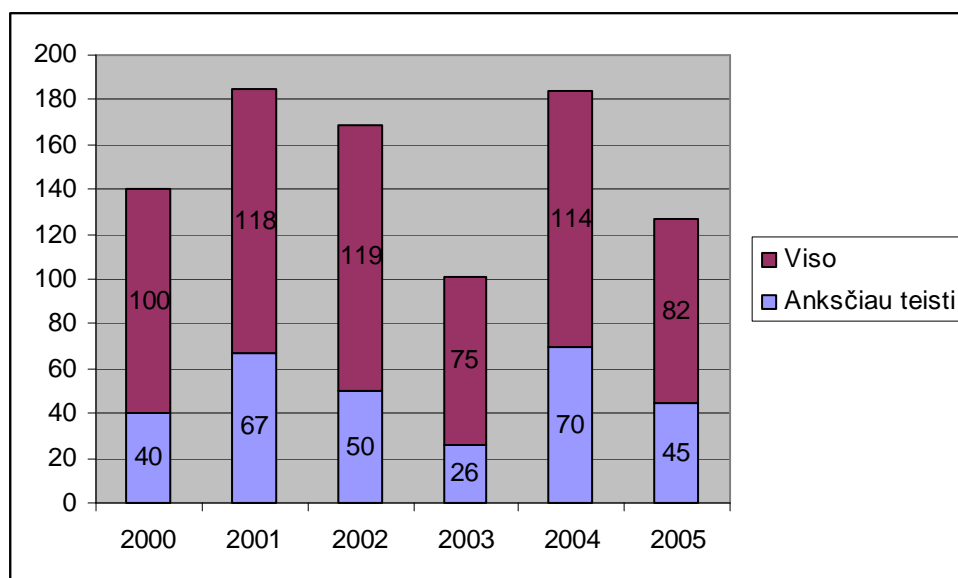
Kaip matome iš 23 paveikslo duomenų, 2000-2002 m. kartu paėmus iš visų nuteistų už nusikalstamas veikas, padarytas Rokiškio rajono kaime, 62,3 % nuteista už vagystes, padarytas Rokiškio rajono kaime, o 2003-2005 m. laikotarpiu 44 %. Kiekvienais metais nuteisiama už

vagystes pusė ar net daugiau kaip pusė asmenų, iš visų nuteistų, už nusikalstamas veikas, padarytas Rokiškio rajono kaime. Išskirtiniai 2003 m., nes šiais metais už vagystes buvo nuteista 30 asmenų, t.y. tik 40 % iš visų tais metais nuteistų asmenų.

Pagrindinis teisinis nusikaltėlio asmenybės bruožas yra pakartotinis nusikalstamos veikos padarymas.

24 paveikslas.

Anksčiau teisti asmenys, nuteisti už nusikalstamas veikas, padarytas Rokiškio rajono kaime 2000-2005 m.

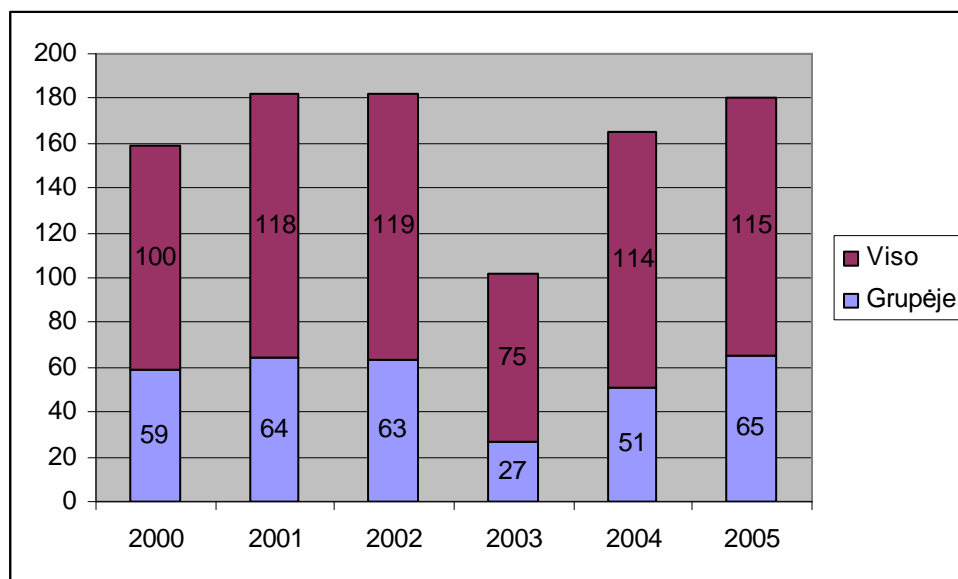


Analizuojant 24 paveiksle pateiktus duomenis, matyti, kad 2000-2002 m. periodu kartu paėmus anksčiau teisti asmenys sudarė 47 % visų nuteistų, atitinkamai 2003-2005 m. – 51 %. Lyginant nuteistų asmenų, kurie jau anksčiau buvo teisti, skaičių su visais nuteistais asmenimis už Rokiškio rajono kaime padarytas nusikalstamas veikas, atkreiptinas dėmesys, jog beveik kiekvienais metais pusė nusikaltusių asmenų anksčiau jau buvo susidūrę su teisėsauga. Šie skaičiai rodo, jog aktuali Rokiškio rajone problema yra grįžusių iš įkalinimo vietų asmenų socializacija. Savivaldybėje nėra socializacijos programos minėtiems asmenims. Mūsų nuomone, asmenų, grįžusių iš įkalinimo vietos, įdarbinimas būtų veiksminga pakartotinio nusikalstamumo prevencija.

Dauguma nuteistųjų nusikalstamas veikas Rokiškio rajono kaime padarė kartu su bendrininkais, tai dar vienas teisinis nusikaltėlio asmenybės bruožas.

25 paveikslas.

**Asmenys, nuteisti už nusikalstamas veikas, padarytas grupėje Rokiškio rajono kaime
2000-2005 m.**



Kaip matome iš 25 paveikslo, dažnai nusikalstamos veikos Rokiškio rajono kaime padaromos bendrininkų grupėje. 2000-2002 m. kartu paėmus iš visų nuteistų asmenų už padarytas nusikalstamas veikas Rokiškio rajono kaime 55 % buvo nuteista asmenų, kurie nusikalstamas veikas padarė bendrininkų grupėje, o 2003-2005 m. – 47 %.

3.2. ATRANKINIS KRIMINOLOGINIS ROKIŠKIO RAJONO KAIMO NUSIKALTĒLIO ASMENYBĒS TYRIMAS

Šiam tyrimui atlikti buvo sudaryta anketa ir pateikta Rokiškio rajono pataisos inspekcijos pareigūnams, kurie jas išdalino asmenims, Rokiškio rajono apylinkės teismo nuteistiems už nusikalstamas veikas, padarytas Rokiškio rajono kaime. Anketos 2006 m. rugsėjo mėnesio pradžioje išdalintos 30 respondentų. Užpildytos anketos buvo gautos 24.

Anketą užpildė 23 vyrai ir viena moteris, nuteisti už nusikalstamas veikas, padarytas Rokiškio rajono kaime. Tad pastarieji rezultatai leidžia daryti prielaidą, kad Rokiškio rajono kaime dažniau nusikalsta vyrai.

Iš visų respondentų 83 % 18-24 m. asmenys, likusieji 25-29 m.

Visi respondentai nurodė, kad jie nevedę (netekėjusi) ir nusikalstamos veikos padarymo metu nedirbo bei nesimokė, šie rezultatai leidžia daryti prielaidą, kad asmenys, turintys šeimas nusikalsta rečiau bei, kad neužimtumas, kartu ir pajamų šaltinio neturėjimas, padidina tikimybę nusikalsti.

Didžioji dalis respondentų, t.y. net 22, nurodė, kad nedirbo daugiau, kaip metus ir juos išlaikė tėvai.

Iš visų respondentų 42 % nurodė, kad gyveno iš atsitiktinių darbų, 33 %, kad iš sezoninių darbų, likusieji pažymėjo kita, tačiau nenurodė konkrečiai.

92 % iš visų respondentų nurodė, kad gyveno trijų asmenų šeimoje, tai leidžia daryti prielaidą, kad jie gyveno kartu su tėvais, nes didžiąją dalį respondentų, kaip jau minėjome išlaikė tėvai.

Didžioji dalis respondentų, kurie gyveno ne vieni, nurodė, kad vidutinės mėnesio šeimos pajamos, tenkančios vienam asmeniui – iki 50 Lt, tik du iš visų respondentų, nurodė, kad minimo pajamos – nuo 300 Lt iki 500 Lt.

Visi respondentai nusikalstamos veikos padarymo metu gyveno Rokiškio rajono kaime.

Didžioji dalis respondentų turėjo tik pagrindinį ar vidurinį išsilavinimą, nusikalstamą veiką padarė būdami neblaivūs bei kartu su bendrininku.

19 respondentų nurodė, kad juos paskatino padaryti nusikalstamą veiką sunki materialinė padėtis.

Visi iš respondentų nusikalstama veika padarė turtinę žalą, tai parodo, kad Rokiškio rajono kaime daugiausia padaroma turtinių nusikaltimų, t.y. vagysčių.

Didžioji dalis respondentų nurodė, kad gavo 100 ar 200 Lt turtinės naudos, tai parodo skurdo nusikalstamumą bei nurodė, kad nusikalstamos veikos auka buvo iš matymo pažįstami.

92 % iš visų respondentų nurodė, kad nusikalstamą veiką padarė ne pirmą kartą, kas parodo, kad Rokiškio rajono kaimo nusikaltėliui, tai nebe pirma kriminalinė patirtis. Taipogi didžioji dalis respondentų nurodė, kad nusikalstamą veiką Rokiškio rajono kaime padarė būdami neblaivūs, tai leidžia daryti prielaidą, kad alkoholio vartojimas gali turėti įtakos nusikalstamų veikų padarymui.

Apibendrinami šį darbo skyrių, galime teigti, kad Rokiškio rajono kaimo nusikaltėlio paveikslas atrodo taip: tarp Rokiškio rajono kaimo nusikaltėlių dominuoja vyrai, 2000-2002 m. kartu paėmus moterys iš visų nuteistų asmenų už nusikalstamas veikas, padarytas Rokiškio rajono kaime sudarė 5,6 %, o 2003-2005 m. - 7 %. Didžiąją dalį Rokiškio rajono kaimo nusikaltėlių sudaro 18-24 m. asmenys. 2000-2002 m. laikotarpiu kartu paėmus ši amžiaus grupė sudarė 37 % visų nuteistųjų už nusikalstamas veikas, padarytas Rokiškio rajono kaime, 2003-2005 m. sudarė 32 %. 2000-2002 m. kartu paėmus nuteisti nepilnamečiai sudarė 11 % visų nuteistų už nusikalstamas veikas, padarytas Rokiškio rajono kaime, o 2003-2005 m. – 12 %. Daugiau negu pusė Rokiškio rajono kaimo nusikaltėlių turintys pradinį ir vidurinį išsilavinimą, dažniausiai Rokiškio rajono kaimo gyventojai, niekur nedirbantys ir nesimokantys. Beveik kas antras nusikalstamą veiką Rokiškio rajono kaime padarė būdamas apsvaigęs nuo alkoholio, anksčiau teistas, bendrininkų grupėje.

4. NUSIKALSTAMUMO ROKIŠKIO RAJONO KAIME PRIEŽASTINGUMAS

Šioje darbo dalyje svarbu išsiaiškinti nusikalstamumo Rokiškio rajono kaime priežastis, sąlygas bei jų sąveiką, nes tai leidžia parinkti bei įgyvendinti tinkamesnes ir veiksmingesnes nusikalstamumo prevencijos ir kontrolės priemones.

Nusikalstamumas yra savitas, sudėtingas socialinis reiškinys. Jis nėra uždaras ir siejasi su daugybe kitų socialinių reiškinių, yra jų nuolat veikiamas bei pats daro jiems poveikį.

Kitaip sakant, nusikalstamumas priklauso nuo socialinių sąlygų. Šio sąlygotumo kilmės ir mechanizmo suvokimas yra bene svarbiausias kriminologijos uždavinys. Neišsiaiškinus, kokios nusikalstamumo šaknys, negalima rimtai galvoti apie efektyvią šio reiškinio kontrolę.⁴⁰

Priežasčių problema yra viena iš sudėtingiausių kriminologijos moksle. Jos sudėtingumą sąlygoja ne tik pačių priežasčių įvairovė, sudėtingumas, bet ir tai, kad pasaulinėje kriminologijoje šis klausimas nagrinėjimas iš skirtingų metodologinių pozicijų.⁴¹

Kriminologinėje literatūroje pateikiamos kelios nusikalstamumo priežasčių klasifikacijos: pagal priežasčių veikimo mastą, kurios skiriamos į bendras nusikalstamumo priežastis, atskirų nusikalstamumo rūšių bei nusikaltimų grupių, atskirų nusikaltimų priežastis. Pagal turinį yra skiriamos bendros ir specifinės nusikalstamumo priežastys. Absoliuti priežastis – tai sistema visų reiškinių, kurių visuma neišvengiamai sukelia tam tikrą padarinį. Šią sistemą sudaro ne tik reiškiniai, tiesiogiai „gimdantys“ nusikalstamumą (tiesioginė priežastis), bet ir reiškiniai, kurie ją lemia (sąlygos). Ta absoliučios priežasties dalis, kuri tam tikrą padarinį sukelia tik esant atitinkamoms sąlygoms, šioje klasifikacijoje vadinama specifine priežastimi. Pagal kilmę nusikalstamumo priežastys ir sąlygos skirstomos į objektyvias, objektyvias – subjektyvias, kurios yra neigiami reiškiniai, susiję su socialiniais – ekonominiais prieštaraivimais ir subjektyvias priežastis bei sąlygas, kurios yra įvairių visuomenės gyvenimo sričių trūkumai.⁴²

Svarbu pažymėti, kad sociologinės krypties kriminologai neigia specifinį nusikalstamumo priežasčių egzistavimą ir teigia, kad bendrų visoms nusikaltimų rūšims priežasčių nėra ir negali būti bei dažnai kelia klausimą – ar egzistuoja specifinės nusikalstamumo priežastys, t.y. tokie procesai ir reiškiniai, kurie būtinai ir visada pagimdo nusikaltimą ir nieko daugiau.⁴³ (išnaša B 49-50 psl.)

⁴⁰ Bluvšteinas J., Bieliūnas E., Justickis J. ir kt. Kriminologija. – Vilnius: Pradai, 1994. P. 39.

⁴¹ Čepas A. Nepilnamečių nusikalstamumas ir jo priežastys. – Vilnius, 1982. P. 33.

⁴² Bluvšteinas J., Bieliūnas E., Justickis J. ir kt. Kriminologija. – Vilnius: Pradai, 1994. P. 50.

⁴³ Ten pat, P. 49-50.

Nusikalstamumo priklausymą nuo socialinių sąlygų bei šio sąlygotumo kilmės ir mechanizmo suvokimo problemą nagrinėjo daugelis kriminologų, tačiau jiems nepavyko rasti sprendimo, kuris visiems atrodytų įtikinamas. Taipogi yra daug ir įvairių teorijų, tačiau jos skirtingai vertina socialinių nusikalstamumo determinančių esmę bei pateikia skirtingas nusikalstamumo priežastis.

Taigi, bendriausia prasme nusikalstamumo priežastys – tai socialinių, demografinių, ekonominių reiškinių visuma, kuri sukelia nusikalstamumą kaip pasekmę, skatina dėsninę jo pasikartojimą bei lemia jo egzistavimą. Greta priežasčių egzistuoja ir nusikalstamumo sąlygos – tai reiškiniai, kurie patys savaime negali sukelti nusikalstamumo, tačiau padeda ir užtikrina jo priežasčių vystymąsi bei veikimą. Nusikalstamumą lemia ne viena priežastis, bet jų kompleksas, sistema.

Priežastingumas – tai objektyviai egzistuojantis dviejų ar daugiau reiškinių, iš kurių vienas sukelia kitą, tarpusavio ryšys, sąveika ir priklausomybė.

Iš esmės nusikalstamumo Rokiškio rajono kaime priežasčių samprata yra ta pati, kaip ir kalbant apie nusikalstamumą apskritai. Dažniausiai nusikalstamumo priežastys nagrinėjamos pagal jų turinį, pagal asmenų grupes ir pan. Šioje dalyje remdamiesi socialiniais, ekonominiais, geografiniais ir kitais Rokiškio rajono savivaldybės kaimo seniūnijų bruožais, išskirsime faktorius, mūsų nuomone, turinčius daugiausia įtakos nusikalstamumui Rokiškio rajono kaime.

Dauguma kriminologų pripažįsta, kad asmenybės faktoriai, kokie jie bebūtų, gali determinuoti nusikalstamą elgesį tik veikdami kartu su socialiniais faktoriais.⁴⁴

Taigi nusikalstamumą lemia faktorių, susijusių su teisės pažeidimą padariusiu asmeniu ir socialinių faktorių sintezė. Nusikalstamume turi būti skiriamos dvi pagrindinės dimensijos: nusikalstamą veiką daranti asmenybė ir situacija, kurioje ji yra. Rokiškio rajono kaimo nusikaltėlio asmenybė jau buvo analizuojama ankstesnėje darbo dalyje, tuo tarpu šioje dalyje aptarsime svarbiausius aplinkos – socialinius faktorius.

Pirmiausia svarbu aptarti nuo seno kaimiškose bendruomenės susiklosčiusius bendruomenės ryšius, kurie yra pavyzdys socialinės kontrolės, sulaikančios asmenis nuo nusikalstamų veikų darymo.

Anot, socialinės kontrolės teorijos, žmogaus elgesiui labai didelį poveikį daro tų socialinių bendrijų (grupių), į kurių sudėtį jis įeina, kryptingumas.⁴⁵

Rokiškio rajono kaimiškoms bendruomenėms būdingas nedidelis narių, būtent Rokiškio rajono kaimo gyventojų, skaičius bei glaudūs tarpusavio ryšiai (giminystė, partneriai,

⁴⁴ Bluvšteinas J., Bieliūnas E., Justickis J. ir kt. Kriminologija. – Vilnius: Pradai, 1994. P. 45.

⁴⁵ Ten pat, P. 57.

kaimynai ir kt.) Bendruomenių nariai pažįsta vieni kitus, tarp jų dažniausiai susiklosto neformalūs, vietinės reikšmės santykiai. Rokiškio rajono kaimiškose bendruomenėse išsiskiria tarpusavio pasitikėjimo, paramos bei pagalbos kiekvienam nariui tradicijos, jose stiprus įtarumas svetimiems. Tuo tarpu Rokiškio mieste būdingas susvetimėjimas ir individualizmas. Mieste žmonės dažnai net savo kaimynų nepažįsta arba pažįsta tik iš matymo. Rokiškio rajono kaimuose dar ir šiais laikais galima pamatyti namų ar ūkinių pastatų duris be spynų, kieme ar lauke paliktus darbo įrankius, prie parduotuvių ar seniūnijų neprirakintus dviračius ir kt. mieste tokio saugumo jausmo seniai nebeaptinkama. Žinoma, tuo atveju, jei Rokiškio rajono kaime prasidėtų didelė migracija, tai susvetimėjimas atsirastų ir kaime, tačiau kol kas dėl to didelių problemų nėra, ne migracija daugiau vyksta į vieną pusę, t.y. rajono kaimo gyventojai išvažiuoja į miestą, o migracija iš miesto į Rokiškio rajono kaimą bei tarp rajono kaimų neintensyvi.

Didelę įtaką Rokiškio rajono kaimo nusikalstamumui daro prieštaravimai, kuriuos sukelia visuomenės socialinės struktūros pasikeitimai. Vienas iš tokių socialinių pasikeitimų, kuris daro įtaką nusikalstamumui – tai naujos pagal savo struktūrą ir funkcijas šeimos atsiradimas. Pasikeitęs šeimos modelis taip pat turi įtakos socialinės kontrolės silpnėjimui, kartu sudarydamas sąlygas nusikalstamumo lygio Rokiškio rajono kaime didėjimui. Šeimos, kurią sudarė trys arba keturios kartos ir ji buvo ne tik tam tikras giminės susivienijimas, bet ir darbo kolektyvas, modelio sunikimas, sąlygoja šeimos įtakos formuojant ir palaikant asmens vertybes nusilpimą. Buvęs modelis užtikrindavo vaikų priežiūrą, jų darbo įgūdžių bei atsakomybės už savo elgesį, darbo rezultatus formavimą, pagarbą vyresniems. Tipišką šiuolaikinę Rokiškio rajono kaimo šeimą sudaro dvi kartos – tėvai ir vaikai. Didelė dalis rajono kaimo šeimų gyvena neįregistravę santuokos, nes tokiu atveju motinos gauna socialinę paramą (pašalpą). Analizuojant 2005 m. Rokiškio rajono apylinkės teismo priimtus sprendimus dėl tėvų valdžios apribojimo, matyti, kad didžiąją dalimi apribota tėvų valdžia į nepilnamečius vaikus, motinoms, kurios gyvena Rokiškio rajono kaime. Tai parodo pačių suaugusiųjų požiūrį į šeimą. Taipogi kasmet Rokiškio rajono kaime daugėja probleminių šeimų. Vaikų teisių apsaugos tarnybos duomenimis 2005 metų I-ąjį pusmetį rajono kaime padidintos rizikos grupei priklausė 84 šeimos, tuo tarpu 2004 m. tuo pačiu laikotarpiu 72.

Kitas svarbus socialinis pasikeitimas – padidėjęs žmonių socialinis mobilumas. Daugelis Rokiškio rajono savivaldybės kaimo seniūnijų netenka savo gyventojų, ypač jaunimo, dėl didelių mastus įgijusios migracijos. Dėl socialinio mobilumo silpnėja žmonių ryšiai su artimiausia aplinka. Dalis kaimo gyventojų persikelia į Lietuvos miestus: studentai išvyksta studijuoti į didžiųjų miestų aukštąsias bei aukštesniąsias mokyklas ar kolegijas, o darbingo amžiaus gyventojai dirbti. Kita dalis Rokiškio rajono kaimo gyventojų emigruoja į Europos Sąjungos valstybes, ieškodami darbo ar kito pragyvenimo šaltinio. Statistikos departamento duomenimis, oficialiai pranešę apie

savo išvykimą, nuo 1990 iki 2003 m. iš Lietuvos išvyko apie 303000 gyventojų, o vien 2004 m. iš Lietuvos emigravo 15165 gyventojai.⁴⁶ Statistikoje nėra išskiriama, kiek iš jų išvyko iš kaimo vietovių, tačiau dažnai pažymima, kad narystė ES skatina provincijos miestų ir miestelių, kaimo jaunimo emigraciją.⁴⁷ Iš Rokiškio rajono, neišskiriant miesto ir kaimo, per 2005 m. legaliai išvyko ir įsidarbino užsienyje 91 asmuo. Jų amžiaus vidurkis – 22,7 metų.⁴⁸

Svarbus institutas Rokiškio rajono kaime, kaip ir bendrai Lietuvos kaimiškose vietovėse, ilgą laiką buvęs stiprus socialinės kontrolės komponentas – bažnyčia. Šiuolaikinėje Rokiškio rajono kaimo bendruomenėje bažnyčios ir jos mokymo vaidmuo yra labai sumažėjęs. Nors bažnyčios yra beveik kiekviename Rokiškio rajono savivaldybės kaimo seniūnijos centre, tačiau sumažėjo bažnyčios lankomumas, todėl vis mažiau rajono kaimiškų vietovių gyventojų pasiekia bažnyčios mokymas. Autoriaus nuomone, tiek Lietuvoje, tiek Rokiškio rajone nuvilnijusi skandalų banga apie pasitaikančią jų mokymo neatitinkančią kunigų veiklą, prisidėjo prie nepasitikėjimo bažnyčia, o kartu ir jos įtakos kontroliuojant atskiro asmens elgesį mažėjimo. Taipogi turi įtakos, tai, kad nemažai Rokiškio rajono kaimo seniūnijų dalijasi vienu kunigu. Be to, Rokiškio rajono kaimus pradeda pasiekti Lietuvoje jau kurį laiką stebimi ir kontraversišku vertinimų susilaukiančių netradicinių religinių judėjimų skelbėjai.

Svarbus Rokiškio rajono kaimo nusikalstamumą lemiantis veiksnys yra šių vietovių gyventojų neužimtumas, kartu ir pajamų šaltinio neturėjimas kriminologų tyrimų duomenimis, žmogui, neturinčiam socialiai naudingo užsiėmimo, padidėja tikimybė ir rizika nusikalsti.⁴⁹ Todėl didelę įtaką nusikalstamumui daro nedarbo lygis. Prognozuotas 2005 m. ekonominis pakilimas ir narystė Europos Sąjungoje Rokiškio rajone beveik nepasijautė, socialinė plėtra ateina su didele neišspręstų socialinių problemų našta: nedarbo lygis rajone ir toliau išlieka didelis – 8,3 %, pasibaigus sezoniniams darbams, perpus viršija nedarbo lygio rodiklį respublikoje.⁵⁰ Rajone ima ryškėti struktūrinis nedarbas. Didžioji rajono bedarbių dalis gyvena kaimiškose vietovėse. Jie negali išvykti iš gyvenamosios vietos mokytis ar dirbti, nes yra susiję su smulkiu žemės ūkiu. Kaimo bedarbių mobilumą labai apsunkina problematiškas susisiekimas su rajono centru, kur yra didžiausia laisvų darbo vietų pasiūla. Ištisą dešimtmetį rajone buvęs aukštas nedarbo lygis, kai nemaža dalis visuomenės narių ilgą laiką buvo bedarbiais, suformavo jų gyvenimo būdą dirbti tik

⁴⁶ Lietuvių emigracija: problema ir galimi jos sprendimo būdai (2005). Pilietinės visuomenės centras.

www.civitas.lt/files/emigracija.pdf [2006 09 20]

⁴⁷ Migracijos problematika. (2005). Mėnraštis „Akiračiai“.

http://www.akiraciai.lt/news/44134?Member_Session=f804136de53bff578ff0eac9ae227717 [2006 09 20]

⁴⁸ http://db.std.lt/RDB_LT/Dialog/varval.asp?ma=TaMigrLT&ti+=Gyventoj%F8+tarptautin%EB+migracija&path=../Database/1.%20Geografiniai%20duomenys.%20Gyventojai%20ir%20aplinka/1.4.%20Gyventojai/&lang=1 [2006 09 20]

⁴⁹ Lietuvos Respublikos Seimo nutarimas „Dėl nacionalinės nusikaltimų prevencijos ir kontrolės programos patvirtinimo“ // Valstybės žinios. 2003, Nr. 32-1318.

⁵⁰ Rokiškio rajono policijos komisariato 2006-2008 metų strateginis veiklos planas. 2006. P. 1-3.

atsitiktinius ar laikinus darbus ir gyventi iš socialinių pašalpų bei lengvatų. Rokiškio rajono kaimo bedarbių procentas 2005 m. pradžioje buvo 15,7 %, o 2006 m. pradžioje nukrito iki 12,8 %. Kai tuo tarpu Rokiškio miesto bedarbių dalis 2005 m. pradžioje buvo 7,8 %, o 2006 m. pradžioje 5,5 %. taigi Rokiškio rajono kaimo bedarbių dalis 2005 m. pradžioje ir 2006 m. pradžioje didesnis daugiau nei du kartus už Rokiškio miesto bedarbių procentą minimu laikotarpiu.⁵¹ Prognozuojama, kad Rokiškio rajono kaimo vietovėse nedarbo lygis išliks aukštesnis nei mieste, nes dauguma siūlomų darbo vietų koncentruojasi rajono centre, o didžioji dauguma gyventojų gyvena kaime.

Prof. dr. G.Babachinaitė ir prof. habil. dr. V.Paulikas teigia, kad Lietuvos kaimo nedarbo problemas derėtų spręsti ne kuriant naujas darbo vietas žemės ūkio ir maisto produktų pirminės gamybos grandyje, ne miškų ūkyje, bet kuriant naujas darbo vietas miestuose, rajonų centruose ir miesteliuose, kaip ir daugumoje kitų Europos valstybių, kai žmonės, gyvendami kaimuose, važiuoja dirbti į netolimą miestą. Gyvenimas užmiestyje ir kaimo vietovėse turi daug privalumų, palyginti su gyvenimu mieste, ir toks gyvenimo būdas visame pasaulyje kasmet vis labiau vertinamas. Be to, ne mažiau svarbu kaime aktyviau gaivinti tradicinius verslus, kuriems reikia daug rankų darbo ir plėsti kaimo turizmą.⁵²

Autoriaus nuomone, šis pateiktas Lietuvos kaimo nedarbo problemų sprendimo būdas tiktų ir Rokiškio rajono kaimo nedarbo problemai spręsti.

Svarbu pabrėžti, kad nusikalstamumo didėjimą lemia ne oficialus Rokiškio rajono kaime bedarbių skaičius, o tai, kokia dalis šių asmenų nedirba savo valia bei kokia dalis nedirba dėl to, kad negali gauti darbo. Yra dalis asmenų, kurie darbo neieško, o pasirenka nusikalstamą gyvenimo būdą, iš kurio ir gyvena. Mūsų nuomone, nedarbas ir nusikalstamumas yra labai susiję reiškiniai, nes kylant bedarbystės lygiui, didėja tikimybė, kad nusikalstamumą apibūdinantys skaičiai didės.

Kita faktorių grupė, sąlygojančių nusikalstamumą – ekonominiai faktoriai. Rokiškio rajono kaimo seniūnijos ekonominiu požiūriu yra kur kas silpnesnės negu Rokiškio miestas, kuris turi stambias pramonės įmones, prekybos centrus, turi išvystytą transporto ir paslaugų sistemą. Visas ekonominių veiksnių kompleksas lemia žymiai mažesnes vidutines pajams, pasiekiančias rajono kaimo gyventojus.

Analizuojant nusikalstamumo Rokiškio rajono kaime demografinius veiksnius, svarbiausia atkreipti dėmesį į kaimo gyvenamųjų vietovių tankumą, kuri jau aptarėme antroje darbo

⁵¹ 2005 metų Rokiškio darbo biržos veiklos ataskaita. 2006. http://www.ldb.lt/rokiskis/fr_ataskaitos2.html [2006 09 26]

⁵² Babachinaitė G., Paulikas V. Nedarbas ir nusikalstamumas Lietuvos kaime po 1990 metų // Jurisprudencija. 2005, t. 74(66). P. 67.

dalyje. Kai kurių kaimo vietovių geografinė izoliacija lemia sunkesnę jų pasiekimą tiek teisėsaugos institucijoms, tiek kitoms tarnyboms ar gyventojams.

Rokiškio rajono kaimo vietovių gyventojų vidutinis amžius yra didesnis negu Rokiškio miesto gyventojų. Rokiškio rajono savivaldybės kaimo seniūnijose yra 317 vienkiemų, atokiose vietovėse gyvena virš 700 senyvo amžiaus žmonių. Pagyvenę asmenys dėl savo fiziologinių savybių, senatvės turimos negalios negali veiksmingai pasipriešinti užpuolikams ir laiku imtis apsaugos priemonių, todėl jie priskirtini prie asmenų, pasižyminčių padidėjusiu viktimiškumu, t.y. rizika, tikimybe tapti nusikaltimo auka.⁵³ Reikia pripažinti, kad šis sluoksnis nesulaukia tinkamos pagalbos ir paramos nei iš vyriausybinių institucijų, nei iš nevyriausybinių organizacijų. Rokiškio rajono vienkiemiuose gyvenančių pagyvenusių asmenų apklausos rodo, kad jie saugiausiai jaučiasi tik savo namuose, jie nebijo prarasti savo turto, tačiau bijo kankinimų, žalojimo.

Rokiškio rajono kaime vis dar aktuali alkoholio vartojimo problema, kas turi įtakos nusikalstamų veikų padarymui arba sudaro sąlygas, paskatina jas daryti. Alkoholis dažnai pastiprina tokius motyvus, kaip kerštas, pavyduliavimas ir kt. Jis taipogi paskatina buitinius konfliktus, kurių metu sužalojami ar net nužudomi asmenys.

Kalbant apie nusikalstamumą Rokiškio rajono kaime lemiančius veiksnius, svarbu paminėti ir teisėsaugos institucijų disfunkciją. Rokiškio rajono kaimo vietovėse policijos pareigūnai aptarnauja daug didesnius teritorinius vienetus negu Rokiškio mieste. Policijos pareigūnų darbo efektyvumą dažnai lemia operatyvus reagavimas į pranešimus ir atvykimo į įvykio vietą trukmė. Kaimo gyvenamosiose vietovėse dirbančio policijos apylinkės inspektoriaus teritorija kai kur siekia 289 kvadratinus kilometrus (tuo tarpu vidurkis šalyje – 137 kvadratiniai kilometrai) čia policijos pareigūnai į įvykio vietą atvyksta vėliau, nes didesni atstumai, nepakanka transporto priemonių ir ši darbą operatyviai galinčių atlikti pareigūnų.⁵⁴ Be to, tiek materialiai, tiek technika policija geriau aprūpinama mieste .

Rokiškio rajono nusikalstamumą tiek kaime, tiek mieste, įtakoja toks probleminis objektas, kaip VŠĮ Rokiškio psichiatrijos ligoninė su specialiuoju skyriumi. Netobuli, šio skyriaus ligonių statusą reglamentuojantys, įstatymai neužtikrina jų izoliacijos ir sudaro sąlygas jiems patekti už ligoninės ribų ir vėl daryti nusikalstamas veikas. Nemažai problemų sudaro rajone veikiantys Obelių vaikų globos namai su 95- kiomis auklėtinių vietomis bei Skemų pensionatas (sutrikusios

⁵³ Uscila R. Pagyvenusių žmonių viktimizacija Lietuvos kaimuose ir vienkiemiuose: viktimologinė analizė // Jurisprudencija. 2005, t. 70(62). P. 9.

⁵⁴ Lietuvos Respublikos Vyriausybės nutarimas „Dėl kaimo gyvenamųjų vietovių gyventojų saugumo ir policijos apylinkės inspektorių veiklos gerinimo 2003-2005 metais programos patvirtinimo“ // Valstybės žinios. 2003, Nr. 28-1142.

psichikos ir neadekvataus elgesio asmenims). Taipogi ypatingo dėmesio ir papildomų materialinių bei žmoniškųjų išteklių reikalauja strateginis objektas – naftotiekis, kurio daugiau kaip 35 kilometrai nutiesta per Rokiškio rajono kaimus ir nuo rajono centro nutolęs daugiau kaip 30 kilometrų, sunkiai prieinamose vietose.⁵⁵

Taigi apžvelgėme, bendriausia prasme nemažą įtaką darančius Rokiškio rajono kaimo nusikalstamumui socialinio bei ekonominio pobūdžio faktorius, kaip susvetimėjimas, žmonių socialinis mobilumas, gyventojų neužimtumas, nedarbas ir kt. Svarbu dar paminėti, kad nusikalstamumo priežastys priklauso ir nuo nusikaltėlio asmenybės bei socialinių gyvenimo sąlygų.

⁵⁵ Rokiškio rajono policijos komisariato 2006-2008 metų strateginis veiklos planas. 2006. P. 1-3.

5. NUSIKALSTAMUMO PREVENCIJA ROKIŠKIO RAJONO KAIME

Nusikalstamumo kaime prevencija yra sudėtinė bendrosios nusikalstamumo prevencijos dalis. Tolesnis nusikalstamumo Rokiškio rajono kaime prevencijos nagrinėjimas numato būtinybę aptarti nusikalstamumo prevencijos sąvoką apskritai.

Nusikalstamumo prevenciją galima apibrėžti kaip tikslingą valstybės institucijų, įvairių visuomeninių organizacijų ar judėjimų bei atskirų piliečių veiklą, siekiant išaiškinti ir pašalinti nusikalstamumo priežastis bei sąlygas ar bent apriboti jų daromą įtaką. Be to, nusikalstamumo prevencija yra kriminologinė kategorija, reiškianti visumą istoriškai susiklėsusių objektyvių ir subjektyvių priemonių, kuriomis siekiama pašalinti nusikalstamumą sukeliančias priežastis bei sąlygas, padedančias padaryti nusikaltimus, ir taip mažinti, o ateity ir likviduoti nusikalstamumą.⁵⁶

Kriminologinėje literatūroje prevencija traktuojama dviem prasmėm: plačiąja ir siaurąja. Plačiąja prasme nusikalstamumo prevencija apima visas priemones, kurios įtakoja nusikalstamumo priežastis bei sąlygas. Tai priemonės, kurios riboja nusikalstamumo priežasčių ir sąlygų susiformavimo ar pasireiškimo galimybes bei padeda palaikyti teisėtvarką. Ši prevencinė veikla išskaidoma į daugelį įvairių socialinių procesų: bendro pragyvenimo lygio kėlimas, bedarbystės mažinimas bei kitos priemonės, kurios skirtos socialiniam gerbūviui sukurti. Nusikalstamumo prevencija siaurąja prasme pasižymi ryškiu kryptingumu. Ji apima tik tas priemones, kurių pagrindinis tikslas yra nusikalstamumo mažinimas.⁵⁷ Pvz.: signalizacijos įrengimas automobiliuose, - siekiant apriboti automobilių nuvarymo galimybes.

Darytina išvada, kad nusikaltimų prevencija siaurąja prasme – tai tikslinga valstybinio ir visuomeninio pobūdžio veikla. Ją sudaro prevencinių priemonių visuma, skirta išaiškinti ir pašalinti nusikalstamumo priežastis, siekiant užkirsti kelią nusikaltimui.

Svarbu paminėti, kad nusikalstamumo prevencijai būdinga sudėtinga sistema, kuri susideda iš prevencinių priemonių ir jas įgyvendinančių subjektų. Prevencinės priemonės užima svarbią vietą organizuojant prevencinį darbą, jos – prevencinio darbo organizavimo šerdis. Realizuojant prevencines priemones yra vykdoma prevencija. Nusikalstamumo prevencijoje dalyvauja daug subjektų: valstybinės valdžios institucijos, savivaldybės, teisėsaugos institucijos,

⁵⁶ Čepas A. Nepilnamečių nusikalstamumo prevencijos bruožai. – Vilnius, 1986. P. 186.

⁵⁷ Justickis.V. Kriminologija: Vadovėlis. 1 dalis. – Vilnius, 2001. P. 304.

socialinės globos ir rūpybos institucijos, mokymo įstaigos, visuomeninės bei kitos nevyriausybinės organizacijos ir kt.

Pabrėžtina, kad kriminologijos doktrinoje dominuoja nusikaltimų prevencijos skirstymas į du lygius: bendrasocialinį ir specialųjį – kriminologinį. Šie prevencijos lygiai atitinka dvi nusikalstamumo prevencijos rūšis: bendrąją (socialinę) ir specialiąją.

Bendroji nusikalstamumo prevencija apima visumą politinių, socialinių, ekonominių, teisinių bei kultūrinių priemonių, įgyvendinamų visos valstybės mastu. Jos nukreiptos į neigiamai vertinamus procesus ir reiškinius, kurių neutralizavimas ar likvidavimas yra būtina visuomenės sėkmingos raidos prielaida.⁵⁸ Šios priemonės taikomos visai visuomenei, jos institutams, siekiant kelti gyventojų gerovę bei kultūrinį lygį, tai visuma teisingumo bei tvarkos gerinimo priemonių, kurios nėra tiesiogiai nukreiptos kovai su nusikalstamumu bei jo prevencijai, bet jos prisideda prie šių uždavinių įgyvendinimo. Pvz.: ekonomikos reformos nėra tiesiogiai nukreiptos į nusikaltimų prevenciją, bet jų įgyvendinimas įtakoja tokius nusikalstamumui įtakos turinčius veiksnius kaip skurdas, nedarbas ir kt.

Ekonomikos srityje svarbu skatinti žmonių dalykinį aktyvumą, sudominti žmones darbo rezultatais, vystyti pramonę pagal šiuolaikines technologijas, būtina gerai apmąstyta struktūrinė ir investicinė strategija, reikia stiprinti visą finansinę sistemą.

Socialinėje sferoje turi būti skirtas didelis dėmesys nusikalstamumo priežasčių pašalinimui bei neutralizavimui, todėl būtina mažinti žmonių turčinį suskirstymą, paremti asmenis, turinčius emocinių bei protinių sutrikimų, stiprinti šeimos institutą, užtikrinti asmenybės socializacijai būtinas sąlygas, apriboti tokių reiškinių kaip nedarbas, vaikų nepriežiūra negatyvias pasekmes bei kt.

Politikos srityje didelę antikriminalinę reikšmę turi: išreikšta stipri politinė valia, vyriausybės programos sudarymas atsižvelgiant į visuomenės interesus bei jos realus įgyvendinimas, valstybės mastu besiremianti patvirtinta strategija, tarptautinių santykių plėtojimas, visuomenės pasisakymas prieš negatyvius reiškinius.⁵⁹

Specialioji prevencija pasižymi kryptingumu, jos priemonės nukreiptos į skirtingų rūšių nusikaltimus, skirtingas visuomeninio gyvenimo sferas, socialines grupes. Specialusis – kriminologinis nusikaltimų prevencijos apima priemones, kurių tiesioginis tikslas – pašalinti įvairių nusikaltimų priežastis bei sąlygas jiems atsirasti.⁶⁰ Šios priemonės papildo ir konkretizuoja bendrasocialinę prevenciją.

⁵⁸ Jurgelaitienė G. Recidyvinio nusikalstamumo prevencija Lietuvos Respublikoje: daktaro disertacija. – V., 2001.P. 66.

⁵⁹ Čepas A. Nepilnamečių nusikalstamumo prevencijos bruožai. – Vilnius, 1986. P. 12-15.

⁶⁰ Понятие советской криминологии.-Москва, 1985. P. 76

Taigi, yra ne tik minėtos nusikalstamumo prevencijos bendrasocialinės priemonės, bet ir specialiosios konkrečios nusikalstamumo rūšies prevencijos priemonės, kurios taip pat, kaip ir bendrasocialinės priemonės, sudaro tam tikrą tik siauresnę sistemą politinių, ekonominių, teisnių, kultūrinių ir organizacinių priemonių.

Pabrėžtina, jog didelę įtaką nusikalstamumo prevencijoje turi politinio pobūdžio priemonės. Svarbi yra išreikšta stipri politinė valia nuolat informuoti gyventojus apie nusikalstamumo tendencijas, galimas jo priežastis bei sąlygas, skatinti visuomenės iniciatyvą dalyvauti nusikaltimų prevencijoje.

Taigi, kriminologijos doktrinoje dominuoja nusikaltimų prevencijos skirstymas į du lygius: bendrasocialinį ir specialųjį – kriminologinį, kurie atitinka dvi nusikalstamumo prevencijos rūšis: bendrąją (socialinę) ir specialiąją. Bendrosios nusikaltimų prevencijos priemonės tinka tiek bendro, tiek atskirų rūšių nusikalstamumo prevencijai, nes yra visuotinai reikšmingos. Jos taikomos visai visuomenei, siekiant kelti gyventojų gerovę bei kultūrinį lygį ir nėra tiesiogiai nukreiptos kovai su nusikalstamumu bei jo prevencijai, bet jos prisideda prie šių uždavinių įgyvendinimo.

Kaip jau minėjome, be bendrųjų prevencinių priemonių yra ir specialiosios tik atskiro nusikalstamumo rūšies (pvz.: recidyvinio, nepilnamečių, ir t.t.) prevencijos priemonės. Šios priemonės nukreiptos į atitinkamą nusikalstamumą lemiančių negatyvių reiškinių ir procesų, vykstančių visuomenėje, neutralizavimą.

Remiantis išdėstytais bendrosios nusikalstamumo prevencijos teiginiais, galima suformuluoti ir nusikalstamumo kaime prevencijos sampratą. Formuluojant šį apibrėžimą, turima galvoje, įvairiausių reiškinius, procesus, įvairių veiklą, kovojant su nusikalstamumu kaime, įvairias priemones, padedančias šalinti šio nusikalstamumo priežastis ir sąlygas.

Taigi, nusikalstamumo kaime prevencija – tai visuma reiškinių ir procesų, valstybės, visuomenės, jos grupių, atskirų piliečių veiklos priemonių, padedančių šalinti nusikalstamumo kaime priežastis ir sąlygas.

Rokiškio rajono nusikalstamumo kaime prevencija susideda iš prevencinių priemonių, atliekamų būtent rajono kaimiškose vietovėse. Nusikalstamumo Rokiškio rajono kaime prevencijoje dalyvauja daug subjektų: Rokiškio rajono teisėsaugos institucijos, Rokiškio rajono savivaldybė bei kaimiškosios seniūnijos, Šaulių sąjunga, policijos rėmėjų organizacija ir kt.

Lietuvos Respublikos policijos veiklos įstatymo 5 str.,⁶¹ įvardijami policijai keliami uždaviniai, greta žmogaus teisių ir laisvių apsaugos, viešosios tvarkos ir visuomenės saugumo

⁶¹ Lietuvos Respublikos Policijos veiklos įstatymas, 2000 m. spalio 17 d., Nr.VIII-2048. // Valstybės žinios, 2000, Nr.90-2777. [aktuali redakcija, žiūrėta 2006-10-01].

užtikrinimo, neatidėliotinos pagalbos teikimo asmenims, nusikalstamų veikų ir kitų teisės pažeidimų atskleidimo ir tyrimo, saugaus eismo priežiūros taipogi įtvirtinta ir nusikalstamų veikų ir kitų teisės pažeidimų prevencija. Kaip pažymi vokiečių autoriai, prevencija yra pati pagrindinė užduotis, įtvirtinanti policijai priskirtą pareigą užkirsti kelią nusikaltimams. O tai reikia suprasti kaip preventyvius veiksmus kovoje su nusikaltimais.⁶²

Taigi, Rokiškio rajono policijos komisariatas, kaip pagrindinis prevencines priemones rajone įgyvendinantis subjektas, 2000-2005 m. Rokiškio rajono kaime atliko įvairias prevencines priemones, kuriomis siekiama įtraukti kaimo gyventojus į nusikaltimų prevenciją, skatinti visuomenę labiau rūpintis savo turtu, materialine gerove bei dorove, užkirsti kelią vagystėms ir kitiems nusikaltimams rajono kaime, skatinti rajono žmones gyventi „Saugios bendruomenės“ principais, burtis į bendruomenes, kurios iš esmės spręstų visas vietines problemas, ugdyti rajono gyventojų teisinę sąmonę, nepakantumą nusikaltimams ir teisės pažeidimams ir kt.⁶³

Siekiant užkardyti etilo alkoholio ir jo skiedinių gamybą, gabenimą, laikymą ir realizavimą bei kontrabandinių cigarečių prekybą kasmet atliko prevencinę priemonę „Pilstukas“. Šios priemonės metu tiek rajono kaime, tiek mieste buvo organizuojami tiksliniai reidai.

Siekiant Rokiškio rajono policijos komisariato prižiūrime teritorijoje užkardyti nusikalstamas veikas ir kitus teisės pažeidimus, susijusius su savavališku miško kirtimu, medienos gabenimu, kasmet Rokiškio rajono kaime buvo vykdoma prevencinė priemonė „Miškas“. Šią prevencinę priemonę Rokiškio rajono policijos komisariato pareigūnai atliko kartu su VĮ „Rokiškio miškų urėdija“ darbuotojais.

Tikslu išaiškinti nusikalstamu būdu įgytų daiktų realizavimo atvejus bei neteisėtos aksizais apmokestinamų prekių apyvartos atvejus, Rokiškio rajono policijos komisariato pareigūnai tiek Rokiškio miesto turgavietėje, tiek rajono kaimo turgavietėse atliko prevencinę priemonę „Turgus“. Šios atliekamos prevencinės priemonės metu buvo tikrinami turguje prekiaujantys prekeiviai.

Siekiant užkardyti gyvulių vagystes, Rokiškio rajono kaime buvo atliekama prevencinė priemonė - „Ganiava“ ir kt.

2006 m. pradžioje Rokiškio rajono policijos komisariatas parengė programą „Prevencija – 2006“, kurios pagrindinis tikslas užtikrinti atokiose kaimo vietovėse ir vienkiemiuose gyvenančių asmenų bei jų turto apsaugą. Metų pradžioje komisariatas gavo šios programos finansavimą iš rajono tarybos ir pradėjo vykdyti gyventojų saugumą užtikrinančias akcijas. Už

⁶² Kriminalistik. Grundlagen der Verbvechensbekämpfung., - R.Boorberg verlag, Stuttgart. Munchen. Hanover. Berlin. Veimar. Dresden., 2001. P. 45-52.

⁶³ Rokiškio rajono policijos komisariato 2006-2008 metų strateginis veiklos planas. 2006, P. 10.

rajono žmonių saugumui skirtas lėšas buvo nupirkta 50 šviestuvų ir judesio daviklių bei jiems reikalinga įranga, kurie įrengti vienkiemiu ir atokių kaimų gyventojų kiemuose, suteikiant pirmenybę vienišiams garbaus amžiaus ar neįgaliems žmonėms.

Beveik visos šios prevencinės priemonės turėjo lokalų pobūdį, jas organizavo ir vykdė konkrečios tarnybos, tačiau nusikalstamumo prevencija yra bendravisuomeninis uždavinys, už kurį atsako ne tik policija, tačiau ir politikai, valstybinės ir nevalstybinės tarnybos, masinės informavimo priemonės, taip pat ir gyventojai.

Visuomenėje paplitęs požiūris, kad nusikalstamumo prevencija yra pirmiausia teisėsaugos institucijų pareiga, nors plačiai paplitęs bei žiniasklaidos eskaluojamas, kriminologiniu požiūriu atrodo klaidingas. Teisėsaugos institucijos iš esmės atlieka prievartinę nusikalstamumo prevenciją, kurios mastas Lietuvoje išpūdingas. Tačiau prievartinės nusikalstamumo prevencijos procese socialinis konfliktas lieka neišspręstas, o tik atidedama tolesnė jo raiška. Tuo tarpu teisėsaugos institucijų veikla nukreipta į nusikaltimų ir kitų teisės pažeidimų padarinių užkardymą, o ne į priežasčių, kurios šiuos padarinius sukūrė, šalinimą.⁶⁴

Taigi, nusikalstamumo prevencijoje dalyvaujančių subjektų veikla, pirmiausia turėtų būti nukreipta į priežasčių, kurios sukūrė nusikalstamų veikų ir kitų teisės pažeidimų padarinius, šalinimą.

⁶⁴ Babachinaitė G., Kuklianskis S. Teorinės nusikalstamumo prevencijos problemos // Jurisprudencija. 2003, t. 42 (34). P. 107.

IŠVADOS IR PASIŪLYMAI

1. Nusikalstamumas Rokiškio rajono kaime - tai visuomenei pavojingas, masiškai paplitęs, istoriškai kintantis socialinis reiškinys, turintis baudžiamąjį - teisinį pobūdį, reikalaujantis nuolatinės kontrolės bei išreiškiantis save Rokiškio rajono kaime per tam tikrą laiką padarytų nusikalstamų veikų visuma.

2. Rokiškio rajono kaime, kuriame 2000-2005 m. gyveno vidutiniškai 38 % visų Rokiškio rajono gyventojų, buvo padaroma 58-69 % visų Rokiškio rajone užregistruojamų veikų. 2000-2004 m. stebėtinai palaipsniis kaimiškosios nusikalstamumo dalies didėjimas, tik 2005 m. procentinė dalis bendrame Rokiškio rajone užregistruotų nusikalstamų veikų skaičiuje sumažėjo.

3. Daugiausia Rokiškio rajono kaime padaroma – vagysčių. Vagystės Rokiškio rajono kaime vidutiniškai kasmet sudaro 60 % visų Rokiškio rajono kaime užregistruojamų nusikalstamų veikų. Didžiausia dalis iš jų – elektros laidų vagystės. Tai, kad dažniausiai pasitaikantys nusikaltimai Rokiškio rajono kaime yra turtiniai nusikaltimai, lemia šių vietovių gyventojų neužimtumas, kartu ir pajamų šaltinio neturėjimas bei kiti socialinio bei ekonominio pobūdžio faktoriai.

4. Rokiškio rajono kaimo nusikaltėliui būdingi šie bruožai: tarp Rokiškio rajono kaimo nusikaltėlių dominuoja vyrai, 2000-2002 m. kartu paėmus moterys iš visų nuteistų asmenų už nusikalstamas veikas, padarytas Rokiškio rajono kaime sudarė 5,6 %, o 2003-2005 m. - 7 %. Didžiąją dalį Rokiškio rajono kaimo nusikaltėlių sudaro 18-24 m. asmenys. 2000-2002 m. laikotarpiu kartu paėmus ši amžiaus grupė sudarė 37 % visų nuteistųjų už nusikalstamas veikas, padarytas Rokiškio rajono kaime, 2003-2005 m. sudarė 32 %. 2000-2002 m. kartu paėmus nuteisti nepilnamečiai sudarė 11 % visų nuteistų už nusikalstamas veikas, padarytas Rokiškio rajono kaime, o 2003-2005 m. – 12 %. Daugiau negu pusė Rokiškio rajono kaimo nusikaltėlių turintys pradinį ir vidurinį išsilavinimą, dažniausiai Rokiškio rajono kaimo gyventojai, niekur nedirbantys ir nesimokantys. Beveik kas antras nusikalstamą veiką Rokiškio rajono kaime padarė būdamas apsvaigęs nuo alkoholio, anksčiau teistas, bendrininkų grupėje. Dažniausiai nuteisti už vagystes, padarytas Rokiškio rajono kaime.

5. Siekiant mažinti nusikalstamumą Rokiškio rajono kaime, būtina rengti kuo daugiau prevencinių priemonių bei užtikrinti jų veiksmingą įgyvendinimą, įtraukiant kuo daugiau nusikalstamumo prevencijoje dalyvaujančių subjektų, kurių veikla, pirmiausia turėtų būti nukreipta į priežasčių, sukuriančių nusikalstamų veikų ir kitų teisės pažeidimų padarinius, šalinimą.

6. Atsižvelgiant į tai, kad beveik pusė Rokiškio rajono kaime nusikaltusių asmenų anksčiau jau buvo susidūrę su teisėsauga, svarbu paruošti grįžusių iš įkalinimo vietų asmenų socializacijos programas, daugiau dėmesio skirti jų orientavimui į pozityvią veiklą, kaip įdarbinimas, mokymasis ir kt.

LITERATŪROS SĄRAŠAS

Teisės aktai

1. Lietuvos Respublikos baudžiamojo proceso kodeksas // Valstybės žinios. 2002, Nr. 37-1341.
2. Lietuvos Respublikos baudžiamasis kodeksas // Valstybės žinios. 2000, Nr. 89-2741.
3. Lietuvos Respublikos administracinių teisės pažeidimų kodeksas // Valstybės žinios. 1985, Nr. 1-1.
4. Lietuvos Respublikos teritorijos administracinių vienetų ir jų ribų įstatymas // Valstybės žinios. 1994, Nr. 60-1183.
5. Lietuvos Respublikos Policijos veiklos įstatymas, 2000 m. spalio 17 d., Nr.VIII-2048. // Valstybės žinios, 2000, Nr.90-2777.
6. Lietuvos Respublikos Seimo nutarimas „Dėl nacionalinės nusikaltimų prevencijos ir kontrolės programos patvirtinimo“ // Valstybės žinios. 2003, Nr. 32-1318.
7. Lietuvos Respublikos Vyriausybės nutarimas „ Dėl kaimo gyvenamųjų vietovių gyventojų saugumo ir policijos apylinkės inspektorių veiklos gerinimo 2003-2005 metais programos patvirtinimo“ // Valstybės žinios. 2003, Nr. 28-1142.

Kita literatūra

8. Baudžiamoji teisė. Bendroji dalis. – Vilnius: Eugrimas, 2001.
9. Babachinaitė G. Nepilnamečių smurtas Lietuvoje: raiška, priežastys ir prevencija // Jurisprudencija. 2002, Nr. 27(19).
10. Babachinaitė G., Paulikas V. Nedarbas ir nusikalstamumas Lietuvos kaime po 1990 metų // Jurisprudencija. 2005, t. 74(66).
11. Babachinaitė G., Paulikas V. Nedarbas ir nusikalstamumas Lietuvos kaime 1918 - 1990 M. // Jurisprudencija. 2002, t. 26(18).
12. Babachinaitė G. Socialiniai pokyčiai ir nusikalstamumas // Jurisprudencija: mokslo darbai. 2000, Nr. 15(7).
13. Babachinaitė G. Žmogaus teisės policijos prevencinėje veikloje // Kriminalinė justicija: mokslo darbai. 1996, Nr. 5.
14. Babachinaitė G., Čepas A., Dapšys A. ir kt. Nepilnamečių asmenybė ir nusikalstamumas. Vilnius, 1984.

15. Babachinaitė G. Kriminologiniai nusikalstamumo raidos Lietuvoje periodizacijos aspektai. Lietuvos teisės tradicijos. Vilnius: Vilniaus universitetas. Mokslinės konferencijos medžiaga: Justitia, 1997.
16. Babachinaitė G., Kuklianskis S. Teorinės nusikalstamumo prevencijos problemos // Jurisprudencija. 2003, t. 42 (34).
17. Bluvšteinas J., Bieliūnas E., Justickis J. ir kt. Kriminologija. – Vilnius: Pradai, 1994.
18. Burne P., Messerschmidt J. Criminology. 2nd edition.-New York: Hartcourt Brace college publishers. 1995.
19. Čepas A. Nepilnamečių nusikalstamumas ir jo priežastys. – Vilnius, 1982.
20. Čepas A. Nepilnamečių nusikalstamumo prevencijos bruožai. – Vilnius, 1986.
21. Dapšys A., Čepas A. Nusikalstamumas: kontrolė ir prevencijos perspektyvos (9 skyrius) // Pranešimas apie žmogaus socialinę raidą Lietuvoje 1998. – Vilnius: Jungtinių Tautų Vystymo Programa, 1998.
22. Galinaitytė J., Rudzkiš T. Šiuolaikinio nusikalstamumo sampratos problema // Jurisprudencija. 2005, t. 70(62).
23. Jurgelaitienė G. Recidyvinio nusikalstamumo prevencija Lietuvos Respublikoje: daktaro disertacija. – V., 2001.
24. Justickis V. Kriminologija: Vadovėlis. 1 dalis. – Vilnius, 2001.
25. Kriminalistik. Grundlagen der Verbvechensbekämpfung., - R.Boorberg verlag, Stuttgart. Munchen. Hanover. Berlin. Veimar. Dresden., 2001.
26. Kaiser G. Kriminologie. – Haidelberg, 1993.
27. Nepilnamečių justicija Lietuvoje. Situacijos analizė, išvados ir pasiūlymai. – Vilnius; Teisės institutas, 1998.
28. Piesliakas V. Lietuvos baudžiamoji teisė. – Vilnius: Justitia, 2006.
29. Ragauskas P. Nusikalstamumo Lietuvoje teritoriniai skirtumai. Analitinė medžiaga (priedas) prie Kriminologinės ekspertų išvados. – Vilnius: Teisės institutas, 2000.
30. Rokiškio rajonas. – Vilnius: Atkula, Rokiškio rajono savivaldybė, 2005.
31. Rokiškio rajono policijos komisariato 2006-2008 metų strateginis veiklos planas. 2006.
32. Šimkūnas N. Administracinė teisena: atsakomybėn traukiamo asmens teisių apsaugos problemos // Justitia. 2002, Nr. 3-4.
33. Schneider H.J. Kriminologija. - Maskva: Progress, 1994.
34. Valickas G. Psichologinės asocialaus elgesio ištakos. – Vilnius: Lietuvos teisės universitetas, 1997.

35. Uscila R. Pagyvenusių žmonių viktimizacija Lietuvos kaimuose ir vienkiemiuose: viktimologinė analizė // Jurisprudencija. 2005, t. 70(62).
36. Бафия Е. Проблемы криминологии. Диалетика криминогенной ситуации. – Москва, 1983.
37. Бухгольц Э., Лекшас Д., Хартман Р. Социалистическая криминология. – Москва, 1975.
38. Кузнецова Н. Ф. Преступление и преступность. – Москва, 1969. Р. 1730.
39. Понятие советской криминологии.-Москва, 1985.
40. Спиридонов Л. И. Социология преступности. – Москва, 1978.
41. Duomenys apie padarytus nusikaltimus/nusikalstamas veikas, Panevėžio apskrityje. // puslapis internete:
http://db.std.lt/RDB_LT/Dialog/varval.asp?ma=NusikaLT&ti=Nusikalstamumas&path=../Database/2.%20Socialine%20statistika/211.%20Teisesauga%20ir%20teisetvarka/&lang=1
[žiūrėta 2006-09-08].
42. Lietuvių emigracija: problema ir galimi jos sprendimo būdai (2005). Pilietinės visuomenės centras. www.civitas.lt/files/emigracija.pdf [2006 09 20].
43. Migracijos problematika. (2005). Mėnraštis „Akiračiai“.
http://www.akiraciai.lt/news/44134?Member_Session=f804136de53bff578ff0eac9ae227717 [2006 09 20]
44. Gyventojų migracija.
http://db.std.lt/RDB_LT/Dialog/varval.asp?ma=MigracLT&ti=Gyventoj%F8+migracija&path=../Database/1.%20Geografiniai%20duomenys.%20Gyventojai%20ir%20aplinka/1.4.%20Gyventojai/&lang=1 [2006-09-14]
45. 2005 metų Rokiškio darbo biržos veiklos ataskaita. 2006.
http://www.ldb.lt/rokiskis/fr_ataskaitos2.html [2006 09 26]
46. Lietuvos Respublikos įstatymai. http://www3.lrs.lt/dokpaieska/forma_1.htm

SANTRAUKA

Šio baigiamojo darbo tema - „Nusikalstamumas Rokiškio rajono kaime“. Tai visuomenei pavojingas, masiškai paplitęs, istoriškai kintantis socialinis reiškinys, turintis baudžiamąjį - teisinį pobūdį, reikalaujantis nuolatinės kontrolės bei išreiškiantis save Rokiškio rajono kaime per tam tikrą laiką padarytų nusikalstamų veikų visumą. Darbe analizuojama nusikalstamumo kaime sąvoka, nusikalstamumo Rokiškio rajono kaime 2000-2005 m. raiška, faktoriai, darantys įtaką nusikalstamumui Rokiškio rajono kaime, atskleidžiama Rokiškio rajono kaimo nusikaltėlio asmenybė bei aptariamoms prevencinėms priemonėms atliekamos Rokiškio rajono kaime.

Darbe minimos šios pagrindinės sąvokos:

- nusikalstamumas kaime, tai visuomenei pavojingas, masiškai paplitęs, istoriškai kintantis socialinis reiškinys, turintis baudžiamąjį - teisinį pobūdį, reikalaujantis nuolatinės kontrolės bei išreiškiantis save kaime per tam tikrą laiką padarytų nusikalstamų veikų visumą;

- kaimo nusikaltėlio asmenybės struktūra yra apibūdinama remiantis tais pačiais bruožais, kaip ir nusikaltėlio asmenybė bendraja prasme, išskyrus vieną būtiną kaimo nusikaltėlio asmenybės bruožą – tam tikrą teritoriją, kurioje jis daro nusikalstamas veikas. Nagrinėjamu atveju būtent Rokiškio rajono kaime;

- nusikalstamumo priežastys – tai socialinių, demografinių, ekonominių reiškinų visuma, kuri sukelia nusikalstamumą kaip pasekmę, skatina dėsninę jo pasikartojimą bei lemia jo egzistavimą;

- nusikalstamumo kaime prevencija, tai visuma reiškinų ir procesų, valstybės, visuomenės, jos grupių, atskirų piliečių veiklos priemonių, padedančių šalinti nusikalstamumo kaime priežastis ir sąlygas.

SUMMARY

The theme of this final work is “Criminality in the village of Rokiskis’s region”. It is dangerous for society, mass currency, historically changeable social expression which has got criminal-juridical character, which requiring regular control and expressive itself in the village of Rokiskis’s region during some time has made criminal actions totality. In the work is analyzing village’s criminality conception, criminality in the village of Rokiskis’s region expression, elements which influence criminality in the village of Rokiskis’s region and develop the criminal personality and discussing the criminal actions prevention means in the village of Rokiskis’s region of the village of Rokiskis’s region in 2000-2005.

In this final are mentioned these mains conceptions:

- criminality in the village, dangerous for society, mass currency, historically changeable social expression which has got criminal-juridical character, which requiring regular control and expressive itself in the village during some time has made criminal actions totality

- the structure of the village’s criminal personality is describing according the same features as the general meaning of the criminal personality, excepting one main the village’s criminal personality feature – certain area, in which he has done criminal acts. In this research work, exactly, in the village of Rokiskis’s region.

- reasons of criminality are social, demographic and economical expressions as a whole, which create criminality as a result, stimulate its regular frequency and determine its existence.

- criminality prevention in the village, it is the sum of process and expressions, government, society, its groups, individual citizens actions means which helps to eliminate criminality in the village reasons and conditions.

1 PRIEDAS
ANKETA ASMENIMS, PADARIUSIEMS NUSIKALSTAMĄ VEIKĄ
ROKIŠKIO RAJONO KAIME

Gerb. Respondente,

Šio tyrimo pagalba siekiame tirti Rokiškio rajono kaime padarytų nusikalstamų veikų priežastis. Ši anketa yra anoniminė, todėl tikiuosi, kad Jūsų nuoširdūs atsakymai padės gauti teisingus ir objektyvius tyrimo rezultatus. Jums tinkamiausius atsakymus pažymėkite kryželiu ☒ arba parašykite savo nuomonę nurodytoje vietoje. Prašome pateikti atsakymus apie save, kurie Jus apibūdino nusikalstamos veikos padarymo Rokiškio rajono kaime metu.

1. Jūsų lytis?

- vyras
- moteris

2. Jūsų amžius?

.....

3. Jūsų šeimninė padėtis?

- vedęs (ištekėjusi)
- išsituokęs (išsituokusi)
- nevedęs (netekėjusi)
- našlys (našlė)

4. Jūsų užimtumas?

- dirbantis
- nedirbantis
- studentas
- moksleivis
- nedirbantis ir nesimokantis
- kita.....

5. Jei dirbote, kokios buvo Jūsų vidutinės mėnesio pajamos, atskaičius mokesčius?

- iki 150 Lt.
- nuo 150 iki 300Lt.
- nuo 300 iki 500 Lt.
- nuo 500 iki 700 Lt.
- nuo 700 iki 900 Lt.
- daugiau kaip 900 Lt.

6. Jei nedirbote, tai kiek laiko buvote bedarbis iki nusikalstamos veikos padarymo?

- nuo 1 iki 3 mėnesių
- nuo 3 iki 6 mėnesių
- nuo 6 mėnesių iki metų
- daugiau kaip metus
- kita.....

7. Jei nedirbote, tai kas Jus išlaikė?

- tėvai
- žmona (vyras)
- seneliai
- sugyventinė (sugyventinis)
- kita.....

8. Jei nedirbote, tai iš kokių pajamų gyvenote?

- iš valstybinių pašalpų
- iš sutuoktinio pajamų
- iš kartu šeimoje gyvenančių pensininkų pensijų
- iš atsitiktinių uždarbių
- iš sezoninių darbų
- kita.....

9. Kokia buvo Jūsų šeimos sudėtis?

- gyvenote vienas

- dviejų asmenų šeimoje
- trijų asmenų šeimoje
- daugiau kaip trijų asmenų šeimoje
- kita (pvz.: gyvenote globos namuose ar pensionate).....

10. Jei gyvenote ne vienas, tai kokios buvo vidutinės mėnesio šeimos pajamos, tenkančios vienam asmeniui?

- iki 50 Lt.
- nuo 50 iki 150 Lt.
- nuo 150 iki 300 Lt.
- nuo 300 iki 500 Lt.
- daugiau kaip 500 Lt.

11. Kur gyvenote?

- Rokiškio mieste
- Rokiškio kaime
- kito rajono mieste
- kito rajono kaime
- kita (pvz.: didžiuosiuose Lietuvos miestuose, užsienyje).....

12. Koks buvo Jūsų išsilavinimas?

- beraštis
- pradinis
- pagrindinis
- nebaigtas vidurinis
- vidurinis
- profesinis
- aukštesnysis
- aukštasis
- kita.....

13. Ar darydamas nusikalstamą veiką buvote apsvaigęs?

- nuo alkoholio
- nuo narkotikų
- kitų psichotropinių medžiagų (pvz.: “uostė klijų”)
- neapsvaigęs
- kita.....

14. Nusikalstamą veiką padarėte?

- vienas
- kartu su bendrininku (bendrininkais)

15. Kas Jus paskatino padaryti nusikalstamą veiką?

- tikslas praturtėti
- kerštas
- pavydas
- sunki materialinė padėtis
- kita.....

16. Kokią žalą padarėte nusikalstama veika?

- turtinę
- fizinę
- moralinę
- psichologinį smurtą
- kita.....

17. Jei siekėte turtinės naudos, tai kokią naudą gavote?

- 50 Lt
- 100 Lt
- 200 Lt
- kita.....

18. Kas buvo jūsų nusikalstamos veikos auka?

- pažįstamas
- nepažįstamas

19. Jei nusikalstamos veikos auka buvo pažįstamas?

- pažįstamas tik iš matymo
- giminė
- draugas
- kaimynas
- kita.....

20. Ar pirmą kartą padarėte nusikalstamą veiką?

- pirmą
- antrą
- trečią
- ketvirtą
- kita.....

21. Jei padarėte nusikalstamą veiką ne pirmą kartą, tai ar buvo iš jų padarytų Rokiškio rajono kaime?

- buvo
- nebuvo
- visos padarytos Rokiškio rajono kaime
- kita.....