

MYKOLO ROMERIO UNIVERSITETO  
VIEŠOJO SAUGUMO FAKULTETO  
TEISĖS KATEDRA

AURELIJA PETKEVIČIENĖ  
APLINKOSAUGOS TEISĖS STUDIJŲ PROGRAMA

VALSTYBINĖS MIŠKŲ TARNYBOS ĮGALIOJIMAI IR JŲ  
ĮGYVENDINIMO PROBLEMOS

Magistro baigiamasis darbas

Darbo vadovė –  
Prof. dr.  
Birutė Pranevičienė

Kaunas 2016

## TURINYS

ĮVADAS .....	3
1. LIETUVOS MIŠKŲ VALDYMO SISTEMA .....	8
2. VALSTYBINĖ MIŠKŲ TARNYBA – ĮSTAIGA, ĮGYVENDINANTI VALSTYBINĮ MIŠKŲ VALDYMĄ.....	16
2.1. Valstybinės miškų tarnybos įsteigimas.....	16
2.2. Valstybinės miškų tarnybos struktūra.....	18
3. VALSTYBINĖS MIŠKŲ TARNYBOS ĮGALIOJIMAI .....	22
3.1. Informacijos valdymas (rinkimas, tvarkymas ir teikimas).....	24
3.2. Miško išteklių strateginis planavimas ir valdymas, teritorijų planavimas .....	30
3.3. Paslaugos miškų savininkams ir valdytojams .....	37
3.4. Ūkio subjektų priežiūra.....	40
4. INTERVIU SU VALSTYBINĖS MIŠKŲ TARNYBOS SPECIALISTAIS .....	49
4.1. Tyrimo metodika.....	49
4.2. Interviu tyrimo rezultatų pristatymas ir aptarimas .....	50
IŠVADOS IR PASIŪLYMAI.....	54
LITERATŪROS SĄRAŠAS.....	58
ANOTACIJA LIETUVIŲ IR ANGLŲ KALBOMIS.....	67
SANTRAUKA LIETUVIŲ KALBA .....	68
SANTRAUKA ANGLŲ KALBA .....	69
PRIEDAI.....	70
PATVIRTINIMAS APIE ATLIKTO DARBO SAVARANKIŠKUMĄ .....	73

## IVADAS

**Magistro baigiamojo darbo aktualumas.** Lietuvoje miškai užima daugiau nei 2 mln. ha plotą arba daugiau nei 33.0 % šalies teritorijos. Miškas laikomas vienu būdingiausių krašto aplinkos elementų, be kurio nėra įmanomas ne tik ekonominis, bet ir fizinis bei dvasinis žmogaus gyvenimas. Miško svarbą pabrėžia Lietuvos Respublikos Konstitucijos<sup>1</sup> 47 straipsnio 1 dalis, kurioje nurodyta: „Lietuvos Respublikai išimtinė nuosavybės teise priklauso: žemės gelmės, taip pat valstybinės reikšmės vidaus vandenys, miškai, parkai <...>“. Lietuvos Respublikos Konstitucinio teismo nuomone, „miškas yra vienas iš pagrindinių gamtos turtų. Jis yra vieningos ekologinės sistemos dalis, tarnauja visuomenės ir žmonių gerovei, saugo kraštovaizdžio stabilumą, gerina aplinkos kokybę“<sup>2</sup>; žemė, miškai, parkai, vandens telkiniai yra ypatingi nuosavybės teisės objektai, nes žemės, miškų, parkų, vandens telkinių tinkamas naudojimas ir apsauga yra žmogaus egzistavimo, žmogaus ir visuomenės išlikimo bei raidos sąlyga, tautos gerovės pagrindas<sup>3</sup>.

Siekiant užtikrinti darnią miškų ūkio plėtrą, kai patenkinami įvairių visuomenės grupių poreikiai ir užtikrinamas miškų išsaugojimas ateities kartoms, Lietuvoje yra formuojama ilgalaikė miškų ūkio politika. Pagrindiniai valstybės vykdomos miškų ūkio politikos tikslai yra saugoti ir gausinti miško išteklius, užtikrinti jų racionalų naudojimą, miškų produktyvumo didinimą, biologinės įvairovės išsaugojimą, galimybę atlikti kitas ekonomines, ekologines ir socialines funkcijas, miškas yra tvarkomas pagal nenutrūkstamo ir daugiatikslio naudojimo principus<sup>4</sup>. „Miškų ūkio politikos įgyvendinimui panaudojami šie miškų ūkio politikos instrumentai: miškų administracija; miškų įstatymas ir kiti teisės aktai; mokesčiai ir finansinė parama; švietimas ir mokymas; miškų ūkio informacijos valdymas; ryšiai su visuomene.“<sup>5</sup> Todėl labai svarbu, kad valstybinė miškų politiką įgyvendinančių institucijų veikla būtų efektyvi ir užtikrinanti tinkamą šios politikos įgyvendinimą, racionalų miškų naudojimą, tvarkymą, atkūrimą ir apsaugą.

Lietuvos Respublikos Konstitucijos<sup>54</sup> straipsnis skelbia: „Valstybė rūpinasi natūralios gamtinės aplinkos, gyvūnijos ir augalijos, atskirų gamtos objektų ir ypač vertingų vietovių apsauga,

<sup>1</sup> „Lietuvos Respublikos Konstitucija“, *Valstybės žinios* 33, 1014 (1992).

<sup>2</sup> Lietuvos Respublikos Konstitucinio Teismo 1998 m. birželio 1 d. nutarimas „Dėl Lietuvos Respublikos Vyriausybės 1991 m. rugpjūčio 14 d. nutarimo Nr. 329 „Dėl miškams padarytos žalos atlyginimo“ 3.4 punkto 3 pastraipos atitikimo Lietuvos Respublikos Konstitucijai“, *Valstybės žinios* 52, 1435 (1998).

<sup>3</sup> Lietuvos Respublikos Konstitucinio Teismo 2005 m. gegužės 13 d. nutarimas „Dėl Lietuvos Respublikos medžioklės įstatymo 7 straipsnio 2 dalies, 8 straipsnio 1, 9, 10 dalių, 13 straipsnio 2 dalies, 18 straipsnio 7 dalies ir 22 straipsnio 3, 6, 7 dalių atitikties Lietuvos Respublikos Konstitucijai“, žiūrėta 2016 03 20, <http://www.lrkt.lt/lt/teismo-aktai/paieska/135/ta240/content>

<sup>4</sup> Lietuvos Respublikos aplinkos ministro 2002 m. rugsėjo 17 d. įsakymas Nr. 484 „Dėl Lietuvos miškų ūkio politikos ir jos įgyvendinimo strategijos patvirtinimo“, *Valstybės žinios* 93, 4029 (2002).

<sup>5</sup> Zenonas Venckus, *Miškų naudojimas, atkūrimas, apsauga*. Šiauliai: VŠĮ Šiaulių universiteto leidykla, 2010), 200.

prižiūri, kad su saiku būtų naudojami, taip pat atkuriami ir gausinami gamtos išteklių. Šia konstitucine nuostata valstybė prisiėmė pareigą rūpintis gamtine aplinka – gamtos ištekliais (tarp jų ir miškais), ir užtikrinti šių išteklių išsaugojimą esančioms ir ateinančioms kartoms. Miškų, kaip ypač naudingo ir vertingo tiek ekonominiu, tiek ekologiniu atžvilgiu gamtinės aplinkos elemento, racionalus naudojimas ir išsaugojimas yra vienas svarbiausių valstybės uždavinių. Todėl valstybė, siekdama įgyvendinti Lietuvos Respublikos Konstitucijos jai priskirtas pareigas, steigia institucijas, padedančias pasiekti valstybės užsibrėžtus tikslus. Miškų santykius reglamentuojantys teisės aktai turi būti ne tik priimami, bet ir praktiškai įgyvendinami bei atliekama įstatymų vykdymo kontrolė, o tai patikėta specializuotoms valstybės institucijoms.

Lietuvos Respublikos miškų įstatymo<sup>6</sup> (toliau tekste – Miškų įstatymas) 5 straipsnio 3 dalyje nurodyta: Valstybinė miškų tarnyba – įstaiga prie Aplinkos ministerijos, skirta valstybės politikai miškų valdymo srityje įgyvendinti. Ji taip pat vykdo Miškų įstatymo įgyvendinimo priežiūrą. Valstybinė miškų tarnyba yra bene svarbiausia institucija įgyvendinanti miškų ūkio politiką bei atliekanti valstybinę visų nuosavybės formų šalies miškų būklės, naudojimo, atkūrimo, įveisimo ir apsaugos kontrolę, todėl jai suteiktų įgaliojimų analizė turi svarbią reikšmę vertinant valstybinio miškų ūkio valdymo efektyvumą.

**Tiriama problema.** Kaip nurodo S. Mizaras<sup>7</sup>, Lietuvos miškų naudos svarbiausios rūšys yra: mediena, miškų grybai, uogos, vaistinė žaliava, medžiojami žvėrys, poilsavimas miškuose, anglies dvideginio sunaudojimas, biologinės įvairovės išsaugojimas, vandenių bei dirvožemio apsauga. Pagal bendrosios miškų metinės naudos ekonominės vertės nustatymo koncepciją buvo preliminariai įvertinti Lietuvos miškai. Jų bendroji metinė pinigine vertė – 1248,5 mln. Lt. (arba apie 361,59 mln. Eur). Tai didžiulis valstybės turtas. Tam, kad miškas atliktų svarbiausias savo funkcijas, tenkintų kitų pramonės šakų ir visuomenės poreikius, užtikrintų miškų išsaugojimą ateities kartoms, jį reikia tinkamai valdyti, tvarkyti ir naudoti.<sup>8</sup>

Reorganizavus iki 2010 m. sausio 1 d. funkcionavusias ir viešojo administravimo funkcijas vykdžiusias miškų ūkio institucijas į vieną tarnybą – Valstybinę miškų tarnybą, siekta vieningos valstybės miškų ūkio politikos visų nuosavybės formų miškuose ir visų šalies miškų būklės, naudojimo, atkūrimo, įveisimo ir apsaugos kontrolės užtikrinimo. Šiems tikslams pasiekti būtinas

<sup>6</sup> “Lietuvos Respublikos miškų įstatymas”, *Valstybės žinios* 96, 1872 (1994).

<sup>7</sup> Stasys Mizaras, “Lietuvos miškų metinės naudos bendroji ekonominė vertė“, *Miškininkystė* 2(60) 2006: 27-34.

<sup>8</sup> Lietuvos Respublikos valstybės kontrolės 2010 m. kovo 31 d. valstybinio audito ataskaita Nr. VA-P-20-1-7

“Valstybinių miškų ūkio veikla“, žiūrėta 2016 01 20,

<https://webcache.googleusercontent.com/search?q=cache:Eryf4WOptVkJ:https://www.vkontrolė.lt/failas.aspx%3Fid%3D2052+%&cd=1&hl=lt&ct=clnk&gl=lt>

tinkamas miškų ūkio srities teisinis reglamentavimas. Todėl svarbu nustatyti, ar pagal esamą teisinį reglamentavimą Valstybinei miškų tarnybai yra sudarytos galimybės tinkamai realizuoti miškų ūkio politiką bei užtikrinti valstybinę miškų kontrolę.

**Baigiamojo darbo mokslinis naujumas ir tiriamos problemos ištyrimo lygis.** Valstybinės miškų tarnybos įgaliojimai moksliniuose tyrimuose, disertacijose ar monografijose nenagrinėti, todėl šis darbas turi tiek teorinę, tiek praktinę reikšmę. Lietuvos miškų ūkio valdymo tobulinimo galimybes 2006 m. analizavo V. Domarkas bei A. Varapnickas straipsnyje „Miškininkystės vystymo Europos Sąjungoje tendencijos ir Lietuvos miškų ūkio valdymo aktualijos“<sup>9</sup>, kuriame aptarti galimi Lietuvos miškų ūkio sistemos valdymo optimizavimo variantai, tačiau didžiausias dėmesys skirtas valstybinių miškų valdymui (t.y. miškų urėdijų dydžio optimizavimui; diskusijų dėl miškų valdymo raidos, susietos su siūlymais privatizuoti valstybinius miškus, aptarimui). Ir šiuo metu didžiausias dėmesys skiriamas būtent valstybinių miškų valdymo reformavimui, valstybinių miškų urėdijų veiklos veiksmingumo vertinimui (M. Kavaliauskas ir kiti: „Ūkinės veiklos rodiklių vertinimo aspektai valstybinėse miškų urėdijose“<sup>10</sup>; 2012 metais išleistas leidinys „Miškų urėdijų veiklos efektyvumo įvertinimo alternatyvų tyrimai. Apžvalga“, panaudojus Aleksandro Stulginskio universiteto, LAMMC Miškų instituto filialo ir prof. akademiko A. Buračo vadovaujamos grupės mokslo tiriamųjų darbų medžiagą, kuriame pateikiama informacija apie miškų ūkio ekonominio efektyvumo vertinimo ypatumus, valstybinių miškų sektoriaus ekonominį efektyvumą ribojančias sąlygas ir aplinkybes ir kt.). Šiame magistro baigiamajame darbe nagrinėjami Valstybinės miškų tarnybos įgaliojimai, juos reglamentuojantys teisės aktai, įgaliojimų įgyvendinimo problemos, atliekama teismų praktikos analizė. Visa išsami ir aktuali informacija suinteresuotiems asmenims leis toliau nagrinėti valstybinio miškų ūkio valdymo institucijų veiklos efektyvumą.

**Tyrimo objektas:** Valstybinei miškų tarnybai suteikti įgaliojimai ir jų įgyvendinimo problemos.

**Tyrimo tikslas** – išanalizuoti Valstybinei miškų tarnybai suteiktus įgaliojimus realizuojant valstybės miškų ūkio politiką ir vykdant teisės aktų įgyvendinimo priežiūrą bei išskirti pagrindinius probleminius aspektus, susijusius su Valstybinei miškų tarnybai pavestų funkcijų įgyvendinimu, teisinių reglamentavimu.

---

<sup>9</sup>Vladislavas Domarkas, Varapnickas Algirdas, „Miškininkystės vystymo Europos Sąjungoje tendencijos ir Lietuvos miškų ūkio valdymo aktualijos“, *Viešoji politika ir administravimas* 16, 2006: 41 – 56.

<sup>10</sup>Marius Kavaliauskas, Romualdas Deltuvas, Gintautas Činga, „Ūkinės veiklos rodiklių vertinimo aspektai valstybinėse miškų urėdijose“, *Žemės ūkio mokslai* 18, 4 (2011): 152–161.

### **Tyrimo tikslui pasiekti iškelti šie uždaviniai:**

1) atskleisti valstybinio miškų valdymo esmę bei nustatyti Lietuvos miškų valdymo sistemą;

2) išanalizuoti Valstybinės miškų tarnybos įsteigimą bei jos struktūrą;

3) išnagrinėti Valstybinės miškų tarnybos įgaliojimus bei su jais susijusius probleminius aspektus vykdant:

- informacijos valdymą (rinkimą, tvarkymą ir teikimą);
- miško išteklių strateginį planavimą ir valdymą, teritorijų planavimą;
- paslaugų miškų savininkams ir valdytojams teikimą;
- ūkio subjektų priežiūrą;

4) parengti interviu su Valstybinės miškų tarnybos specialistais siekiant patikrinti, ar nustatytos Valstybinės miškų tarnybos įgaliojimų įgyvendinimo problemos yra aktualios ir egzistuoja praktikoje.

**Tyrimo metodika.** Vienas pagrindinių darbe naudojamų metodų – dokumentų analizės metodas. Šis metodas panaudotas tiriant šiuo metu galiojančius teisės aktus, reglamentuojančius Valstybinės miškų tarnybos įgaliojimus ir funkcijas, taip pat analizuojant aktualią Lietuvos teismų praktiką. Analizės metodas taip pat naudotas analizuojant mokslinę literatūrą ir kitus rašytinius šaltinius, aktualius nagrinėjamai temai atskleisti. Lingvistinis metodas padėjo atskleisti darbe nagrinėjamų teisės normų prasmę. Lyginamasis metodas naudotas lyginant Valstybinės miškų tarnybos įgaliojimus su kitų valstybės miškų ūkio politiką formuojančių ir įgyvendinančių institucijų funkcijomis. Interviu metodas panaudotas siekiant gauti žinių apie Valstybinės miškų tarnybos veiklą, taip pat patikrinti, ar nustatytos Valstybinės miškų tarnybos įgaliojimų įgyvendinimo problemos yra aktualios ir egzistuoja praktikoje. Kiti metodai – loginiai, aprašymo, turinio analizės leido rasti problemas, iškylančias tarnybai įgyvendinant jai suteiktus įgaliojimus. Apibendrinimo metodopagalba parengtos magistro baigiamojo darbo išvados.

**Magistro baigiamojo darbo struktūra.** Magistro baigiamąjį darbą sudaro įvadas, keturios dalys, išvados ir pasiūlymai, literatūros sąrašas, anotacija lietuvių bei anglų kalbomis, santrauka lietuvių bei anglų kalbomis ir vienas priedas.

Pirmojoje darbo dalyje pateikiama valstybinio (politinio) bei ūkinio (ekonominio) miškų valdymo esmė, analizuojama Lietuvos miškų valdymo sistema. Antrojoje dalyje aptariamas Valstybinės miškų tarnybos įsteigimas, pateikiama Valstybinės miškų tarnybos struktūra bei nurodomos kiekvieno iš skyrių vykdomos funkcijos. Trečiojoje darbo dalyje nagrinėjami

Valstybinės miškų tarnybos įgaliojimai ir jų įgyvendinimo problemos realizuojant valstybės miškų ūkio politiką bei vykdant teisės aktų įgyvendinimo priežiūrą, įgaliojimus skirstant į: informacijos valdymą (rinkimą, tvarkymą ir teikimą); miško išteklių strateginį planavimą ir valdymą, teritorijų planavimą; paslaugas miškų savininkams ir valdytojams; ūkio subjektų priežiūrą. Ketvirtoji darbo dalis – praktinė dalis, kurioje pateikiamas interviu su Valstybinės miškų tarnybos specialistais aktualiausiai tarnybos veiklos klausimais.

**Ginamasis teiginys.** Esamas Valstybinės miškų tarnybos, kaip svarbiausios institucijos, įgyvendinančios miškų ūkio politiką bei atliekančios valstybinę visų nuosavybės formų šalies miškų būklės, naudojimo, atkūrimo, įveisimo ir apsaugos kontrolę, įgaliojimų teisinis reglamentavimas nėra tinkamas ir pakankamas realizuojant miškų ūkio politiką bei vykdant valstybinę miškų kontrolę.

# 1. LIETUVOS MIŠKŲ VALDYMO SISTEMA

Siekiant išanalizuoti Lietuvos miškų valdymo sistemą, visų pirma svarbu nustatyti termino „valdymas“ reikšmę. Išties valdymo ištakos labai senos, valdymas vienokia ar kitokia forma visuomet egzistavo ten, kur žmonės dirbo grupėmis ir dažniausiai trijose žmonių veiklos srityse: socialinėje, ekonominėje ir gynybos. Pačia bendriausia prasme valdymą galima apibūdinti kaip vadovavimą kam nors. Tuo tarpu valstybės požiūriu valdymas – tai „valstybės aparato ar jo dalies (valstybinio valdymo institucijų) veikla“.<sup>11</sup>

Valdymas skirstomas į dvi rūšis: valstybinį ir ūkinį. Valstybinio valdymo tikslas – stiprinti šalies galią. „Valstybinis valdymas (administravimas) dažnai apibūdinamas kaip visuomeninių procesų visuomenėje vykdomoji veikla. Taip jis traktuojamas todėl, kad nukreiptas į įstatymų ir kitų teisės aktų vykdymą. Valdymo įgyvendinimo procese valstybinio valdymo (administravimo) subjektai naudoja suteiktus valdingus įgaliojimus, vienašališkai priima teisės aktus, kuriuos privaloma vykdyti ir kurių įgyvendinimas prireikus užtikrinamas prievarta. Valstybinio valdymo (administravimo) procese įgyvendinamos svarbiausios valstybės funkcijos, vadovaujama visiems visuomeniniams procesams, vykstantiems administracinėje – politinėje, socialinėje, kultūrinėje ir ūkinėje valdymo srityse.“<sup>12</sup>

Valstybiniu miškų valdymu laikoma veikla, kurios tikslas – formuoti valstybės miškų ūkio politiką ir įgyvendinti jos tikslus, organizuojant ir kontroliuojant valstybinės valdžios institucijų priimtų teisės aktų vykdymą. Politinio (valstybinio) ir ūkinio (ekonominio) miško valdymo esmę analizavo J. Mažeika straipsnyje „Miško strateginio valdymo turinys“<sup>13</sup>. Pasak autoriaus, politinis miško valdymas – valdymo veikla, kuria siekiama įgyvendinti valstybinės miško politikos tikslus, inicijuojant teisinių aktų priėmimą ir organizuojant bei kontroliuojant valstybinės valdžios institucijų priimtų teisinių aktų vykdymą. Politinio (valstybinio) valdymo esmę sudaro:

- šalies miško ūkio politikos formavimas ir įgyvendinimas;
- miško teisinės normatyvinės sistemos formavimas, miško teisinių normatyvinių aktų įgyvendinimo organizavimas ir vykdymo kontrolė;
- miško kadastro organizavimas ir kontrolė;
- miškotvarkos organizavimas ir kontrolė;

<sup>11</sup> Juozas Tumelis et al., *Visuotinė lietuvių enciklopedija* (Vilnius: Mokslo ir enciklopedijų leidybos centras, 2001).

<sup>12</sup> Audrius Bakaveckas, „Kategorijų – vykdomoji valdžia, valstybinis valdymas (administravimas) ir viešasis administravimas – samprata ir santykis Lietuvos administracinėje teisėje“, *Jurisprudencija* 2(92), 2007: 46-53.

<sup>13</sup> Juozas Mažeika, „Miško strateginio valdymo turinys“, *Miškų ūkio ekonomikos ir valdymo problemos: mokslinės praktinės konferencijos pranešimai* (1997): 5.



- santykiai su miško tvarkytojais: miško įmonių steigimas ir reorganizavimas, miško perdavimas valdytojams, privalomų užduočių (darbų, paslaugų, produktų) nustatymas šalies mastu;
- valstybinė miško būklės, naudojimo ir atkūrimo kontrolė;
- miško mokslų plėtros organizavimas ir kontrolė;
- miško auginimo finansavimas ir kontrolė;
- santykiai su kitomis Lietuvos ūkio šakomis ir užsienio miško ūkiu.<sup>14</sup>

Valstybinio miškų valdymo metu yra priimami teisės aktai, reguliuojantys miškų ir visuomenės santykius; miškai skirstomi į grupes; atliekama miškotvarka, sudaromas miškų kadastras; įgyvendinama miškų naudojimo ir apsaugos kontrolė bei atliekamos kitos funkcijos.

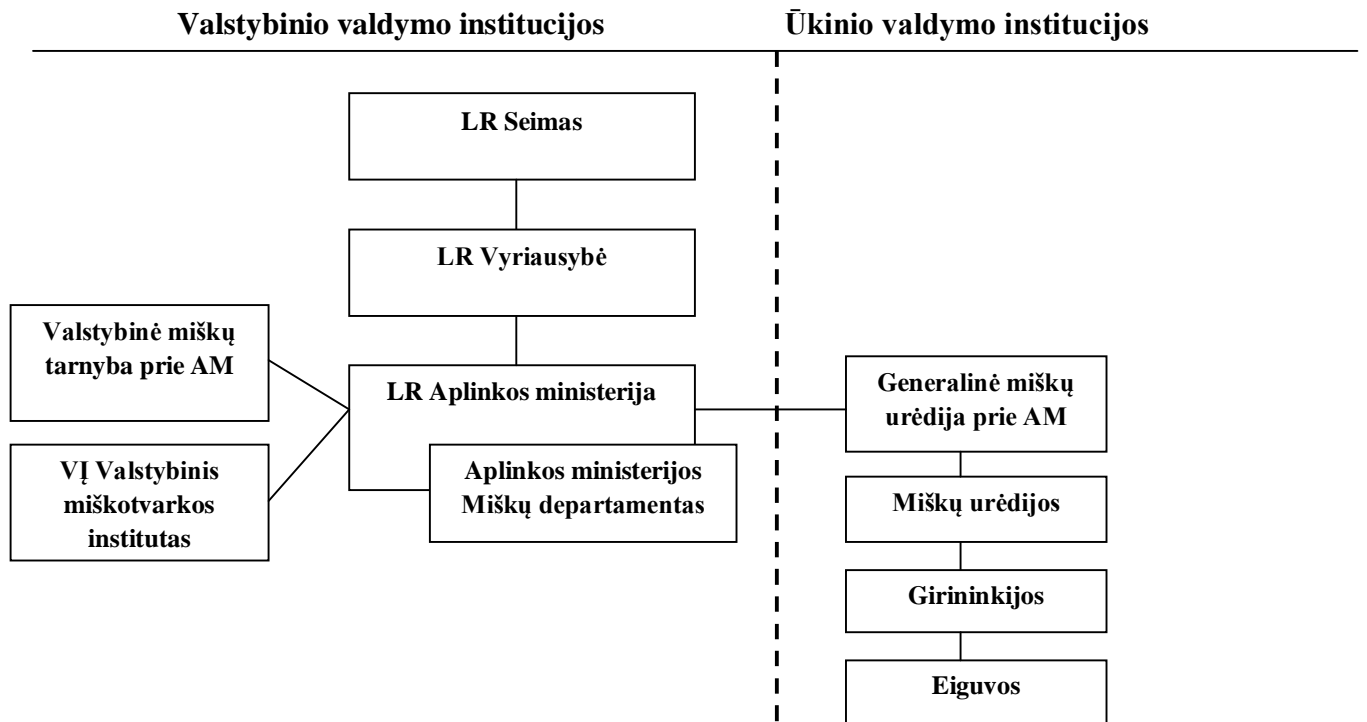
Valstybinį miškų valdymą tiesiogiai reglamentuoja Miškų įstatymo 5 straipsnis. Jame nurodytos institucijos, formuojančios bei įgyvendinančios valstybinę miškų ūkio politiką. Tačiau šis straipsnis nurodo ne visas su miškų ūkio politikos formavimu bei įgyvendinimu susijusias institucijas. Atskiri Miškų įstatymo straipsniai bei konkrečių institucijų veiklos nuostatai apibrėžia Lietuvos Respublikos Vyriausybės, Lietuvos Respublikos aplinkos ministerijos Miškų departamento, Valstybės įmonės Valstybinio miškotvarkos instituto ir kitų subjektų funkcijas, tiesiogiai susijusias su miškų ūkio politikos formavimu ar įgyvendinimu.

Kaip nurodo J. Mažeika, „ūkinis miško valdymas yra valdymo (miško ūkio tvarkymo) veikla, kuria siekiama įgyvendinti miško ekonomikos tikslus (siekiama tiesioginės ir netiesioginės ekonominės naudos), priimant sprendimus dėl miško tvarkymo, atkūrimo, įveisimo, priežiūros, ugdymo, apsaugos ir miško išteklių naudojimo biotechninių priemonių ir jų įvykdymo kokybės“<sup>15</sup>. Ūkinis miškų valdymas apima šias funkcines sritis: turtą (miškas, gamybos priemonės), personalą, gamybą, prekybą, mokslo ir technikos pažangą, aplinką. Vadovaujantis Miškų įstatymo 2 straipsnio 4 ir 19 dalimis, miškų ūkinį valdymą Lietuvoje įgyvendina Generalinė miškų urėdija prie Aplinkos ministerijos (toliau tekste – Generalinė miškų urėdija) bei miškų urėdijos.

Lietuvoje yra atskirtos miškų ūkio politikos formavimo, jos įgyvendinimo ir kontrolės bei ūkinės veiklos vykdymo funkcijos. Nagrinėjant minėtų institucijų veiklą, Lietuvos miškų ūkio valdymo sistemą galima pavaizduoti schema (1 schema).

<sup>14</sup>*Ibid.*

<sup>15</sup>Juozas Mažeika, *supra* note 13, p. 10.



Šaltinis: sudaryta autorės.

### *Valstybinį miškų valdymą įgyvendinančios institucijos*

Remiantis Miškų įstatymo 5 straipsnio 1 dalimi, **Lietuvos Respublikos Seimas** (toliau tekste – Seimas), siekiant miškų racionalaus naudojimo, taip pat didžiausios socialinės ir ekonominės naudos šaliai, yra įgaliotas nustatyti valstybės miškų ūkio politikos kryptis. Šią funkciją Seimas įgyvendina priimdamas įstatymus. Miškų įstatymo 1 straipsnyje nurodytos miškų ūkio politikos kryptys, t.y. “Miškų įstatymo paskirtis – reglamentuoti miškų atkūrimą, apsaugą bei naudojimą ir sudaryti teisinės prielaidas, kad visų nuosavybės formų miškai būtų tvarkomi pagal vienodus tvaraus ir subalansuoto miškų ūkio principus, užtikrinant racionalų miškų išteklių naudojimą ir siekiant aprūpinti šalies pramonę žaliava, suteikti šaliai didžiausią socialinę ir ekonominę naudą, užtikrinant biologinės įvairovės išsaugojimą, miškų produktyvumo didinimą, kraštovaizdžio stabilumą ir aplinkos kokybę, galimybę dabar ir ateityje atlikti ekologines, ekonomines ir socialines funkcijas nedarant žalos kitoms ekosistemoms.”<sup>16</sup>

<sup>16</sup> „Lietuvos Respublikos miškų įstatymas“, *supra* note 6.

Taip pat būtina pažymėti, jog 2002 m. rugsėjo 25 d. aplinkos ministras patvirtino Miškų ūkio politiką ir jos įgyvendinimo strategiją<sup>17</sup> (toliau tekste – Strategija), kurioje nustatė ne tik miškų ūkio politikos formavimo principus, miškų ūkio plėtros strateginius tikslus, bet ir keturias miškų ūkio politikos kryptis: bendrąją, ekonominę, ekologinę bei socialinę. Vadovaujantis Miškų įstatymu, Aplinkos ministerija turi tik dalyvauti formuojant miškų ūkio politiką ir organizuoti, koordinuoti bei kontroliuoti jos įgyvendinimą.

Seimas, kaip įstatymų leidžiamoji valdžia, priima aplinkos apsaugą, gamtos išteklių naudojimą bei kitas sritis reglamentuojančius įstatymus (pvz., *Miškų įstatymas*, *Aplinkos apsaugos įstatymas*, *Teritorijų planavimo įstatymas* ir kt.), kurie iš esmės atitinka Strategijoje suformuotas miškų ūkio politikos kryptis. Šių įstatymų vykdymas patikėtas kompetetingoms valstybinio valdymo institucijoms, kurių viena – Valstybinė miškų tarnyba.

**Lietuvos Respublikos Vyriausybė** (toliau tekste – Vyriausybė) yra vykdomosios valdžios institucija, kuriai pavesta įgyvendinti Seimo priimtus įstatymus, ji taip pat rengia ir teikia Seimui svarstyti įstatymų projektus. Atsižvelgdama į valstybės ekonominę padėtį, miškų ūkio sektoriaus finansinius rodiklius, Vyriausybė yra įgaliota priimti būtinus sprendimus, kurie leistų įgyvendinti nustatytas miškų ūkio politikos kryptis bei garantuoti didžiausią šalies miškų valdymo efektyvumą ir socialinę, taip pat ekonominę naudą šaliai. Įgyvendindama jai suteiktus įgaliojimus, Vyriausybė valstybės valdymo reikalus sprendžia priimdama nutarimus. Vienas svarbiausių – 2012 m. gegužės 23 d. Vyriausybės priimtas nutarimas „Dėl Nacionalinės miškų ūkio sektoriaus plėtros 2012-2020 metų programos patvirtinimo“<sup>18</sup> (toliau tekste – Programa). Šia Programa siekiama įgyvendinti ilgalaikę Lietuvos miškų ūkio politiką, kuri derėtų su kitų susijusių sričių politika, paremtą šalies tradicijomis, Europos Sąjungos teisinių normų, tarptautinių konvencijų, rezoliucijų, susitarimų, programų reikalavimais. Programoje yra numatytos šią Programą įgyvendinančios institucijos. Kaip nurodo Programos III dalies 11 punktas, Programos įgyvendinimą koordinuoja Aplinkos ministerija, stebėseną ir priežiūrą atlieka Valstybinė miškų tarnyba.

Be jau minėtos Programos, Vyriausybė priima nutarimus miškų valdymo, naudojimo, disponavimo, apsaugos ir kitais klausimais, kuriais Valstybinė miškų tarnyba privalo vadovautis savo veikloje, t.y. Lietuvos Respublikos miškų valstybės kadastro nuostatai, Privačių miškų tvarkymo ir naudojimo nuostatai, Miškų priskyrimo miškų grupėms tvarkos aprašas ir normatyvai ir kt.

---

<sup>17</sup> „Lietuvos miškų ūkio politika ir jos įgyvendinimo strategija“, *supra* note 4.

<sup>18</sup> Lietuvos Respublikos vyriausybės 2015 m. kovo 9 d. nutarimas Nr. D1-209 „Dėl Nacionalinės miškų ūkio sektoriaus plėtros 2012-2020 metų programos patvirtinimo“, *Valstybės žinios* 61, 3058 (2012).

Miškų įstatymo 5 straipsnio 2 dalis nurodo: **Lietuvos Respublikos aplinkos ministerija** (toliau tekste – Aplinkos ministerija) formuoja valstybės miškų ūkio strategiją bei rengia valstybės miškų ūkio programas. Taigi iš esmės Lietuvoje, kaip ir daugelyje kitų Europos Sąjungos valstybių, valstybės miškų ūkio politikos visų nuosavybės formų miškuose formavimas ir įgyvendinimas patikėtas vienai institucijai. Aplinkos ministerijos funkcijas atliekant valstybinį miškų valdymą taip pat reglamentuoja Aplinkos ministerijos nuostatai<sup>19</sup>, kuriuose nurodoma: Aplinkos ministerija formuoja valstybės politiką miškų ūkio srityje ir organizuoja, koordinuoja bei kontroliuoja jos įgyvendinimą; užtikrina racionalų miškų naudojimą, apsaugą, gausinimą ir atkūrimą; užtikrina miškų tvarkymą pagal darnios miškų ūkio plėtros principus ir kt.

Valstybinei miškų tarnybai pavesta ne tik vykdyti Aplinkos ministerijos suformuotą valstybės miškų ūkio strategiją bei programas. Būtina paminėti, jog Aplinkos ministerija įgyvendina Valstybinės miškų tarnybos savininko teises ir pareigas (išskyrus sprendimų dėl reorganizavimo ir likvidavimo priėmimą) ir teisės aktų nustatyta tvarka koordinuoja ir kontroliuoja Valstybinės miškų tarnybos veiklą, tvirtina ir teisės aktų nustatyta tvarka keičia jos nuostatus ir sprendžia kitus įstatymuose ir kituose teisės aktuose jos kompetencijai priskirtus klausimus.<sup>20</sup>

Aplinkos ministerija turi savo administraciją, kurią sudaro departamentai, skyriai ir kiti padaliniai. **Aplinkos ministerijos Miškų departamentas** (toliau tekste – Miškų departamentas) – vienas iš Aplinkos ministerijos administracijos padalinių, kurio svarbiausi uždaviniai:

- dalyvauti formuojant miškų ūkio politiką ir strategiją, organizuoti ir koordinuoti jos įgyvendinimą;
- organizuoti miškų tvarkymą pagal tvaraus ir subalansuoto miškų ūkio principus, miškų ekosistemų, biologinės įvairovės miškuose, kraštovaizdžio stabilumo išsaugojimą, miško išteklių racionalų naudojimą, miškų apsauginių savybių stiprinimą, Lietuvos teritorijos miškingumo ir miškų produktyvumo didinimą;
- dalyvauti organizuojant tarptautinį bendradarbiavimą miškų ūkio srityje.<sup>21</sup>

Miškų departamento nuostatų analizė rodo, jog būtent Miškų departamentas yra pagrindinė institucija, kurianti teisinę aplinką Valstybinės miškų tarnybos veiklai. Pagal minėtų Nuostatų 7.8. punktą, Miškų departamentas ne tik atlieka vadovaujančiosios Lietuvos Respublikos miškų kadastro

<sup>19</sup>Lietuvos Respublikos Vyriausybės 1998 m. rugsėjo 22 d. nutarimas Nr. 1138 “Dėl Lietuvos Respublikos aplinkos ministerijos nuostatų patvirtinimo“, *Valstybės žinios* 84, 2353 (1998).

<sup>20</sup> “Valstybinės miškų tarnybos nuostatai”, žiūrėta 2016 03 01, <http://www.amvmt.lt/index.php/veikla/nuostatai-2>.

<sup>21</sup> “Aplinkos ministerijos Miškų departamento nuostatai”, žiūrėta 2016 01 07, <http://www.am.lt/VI/files/0.589246001301041477.pdf>

tvarkymo įstaigos funkcijas, bet ir koordinuoja Valstybinės miškų tarnybos ir Generalinės miškų urėdijos veiklą (Nuostatų 7.9. punktas).

Lietuvos Respublikos vyriausybės įstatymo<sup>22</sup>29-1 straipsnio 1 dalis nurodo: Vyriausybės įstaiga įsteigiama dalyvauti formuojant politiką ministrui pavestose valdymo srityse ir šią politiką įgyvendinti. VĮ Valstybinio miškotvarkos instituto (toliau tekste – Institutas) įstatų<sup>23</sup>3 punktas Aplinkos ministeriją nurodo kaip šios valstybės įmonės savininko teises ir pareigas įgyvendinančią instituciją. Taigi **Instituto** paskirtis – dalyvauti įgyvendinant valstybės miškų ūkio politiką. Instituto įstatuose nurodomas jo veiklos objektas: sklypinės ir atrankinės miškų inventorizacijos, miškotvarkos projektų, žemės reformos ir kadastrinių matavimų, įvairių projektų, susijusių su miško išteklių naudojimu, atkūrimu ir apsauga, saugomų teritorijų bei specialios paskirties miškų teritorijų planavimo darbų atlikimas.

Išsami Valstybinės miškų tarnybos nuostatų ir Instituto įstatų analizė rodo, jog šių institucijų veikla glaudžiai siejasi. Institutas, atlikęs sklypinės ar atrankinės miškų inventorizacijos darbus, gautus duomenis perduoda Valstybinei miškų tarnybai, kuri vadovaudamasi gautais duomenimis tvarko Lietuvos Respublikos miškų kadastrą. Viena iš Instituto teikiamų paslaugų – privačių miškų vidinės miškotvarkos projektų rengimas. Valstybinė miškų tarnyba kontroliuoja miškotvarkos darbų kokybę, taip pat tvirtina sudarytus privačių miškų vidinės miškotvarkos projektus ir kt.

### ***Ūkinį miškų valdymą įgyvendinančios institucijos***

**Generalinė miškų urėdija** yra valstybinių miškų, priskirtų miškų urėdijoms, ūkinio valdymo institucija, kuri organizuoja bei koordinuoja šių miškų atkūrimą, priežiūrą, apsaugą ir miško išteklių naudojimą. Jai pavesta vykdyti 42-jų valstybės įmonių miškų urėdijų savininko teises ir pareigas įgyvendinančios institucijos funkcijas. Generalinės miškų urėdijos misija - didinti valstybinių miškų, kaip svarbiausios visų šalies miškų sudedamosios dalies ekologinę, aplinkosauginę, ekonominę, rekreacinę bei kitas visuomenei svarbias vertes, tvarkant juos tvaraus ir subalansuoto miškų ūkio principais, racionaliai naudojant miškų išteklius, juos atkuriant ir gausinant<sup>24</sup>.

---

<sup>22</sup>“Lietuvos Respublikos vyriausybės įstatymas”, *Valstybės žinios* 43, 772 (1994).

<sup>23</sup> “Valstybės įmonės Valstybinio miškotvarkos instituto įstatai”, žiūrėta 2016 02 24,

[http://www.lvmi.lt/documents/19/42262/%C4%AESTATAI\\_20160105/26e4a424-9c72-42fb-bc72-a392b87ed864](http://www.lvmi.lt/documents/19/42262/%C4%AESTATAI_20160105/26e4a424-9c72-42fb-bc72-a392b87ed864)

<sup>24</sup> “Generalinės miškų urėdijos prie LR Aplinkos ministerijos nuostatai”, žiūrėta 2015 09 10,

[http://www.gmu.lt/gmu\\_nuostatai/](http://www.gmu.lt/gmu_nuostatai/)

Istoriškai Generalinė miškų urėdija buvo sukurta specialiai tam, kad atskirti valstybinį miškų valdymą nuo ūkinio (naikinant Miškų ministeriją buvo įkurti Miškų ir saugomų teritorijų departamentas bei Generalinė miškų urėdija). Generalinei miškų urėdijai pavesta organizuoti ir koordinuoti tik miškų urėdijoms perduotų valstybinių miškų atkūrimą, priežiūrą bei apsaugą. Tuo tarpu Valstybinė miškų tarnyba vykdo visų nuosavybės formų (tiek valstybinių, tiek ir privačių) šalies miškų būklės, naudojimo, atkūrimo bei apsaugos kontrolę.

Kaip nurodo Miškų įstatymo 2 straipsnio 19 dalis, **miškų urėdija** – valstybės įmonė, patikėjimo teise valdanti, naudojanti valstybinius miškus ir jais disponuojanti įstatymų nustatyta tvarka, taip pat vykdanči juose kompleksinę miškų ūkio veiklą ir kitą įmonės įstatuose numatytą veiklą. Lietuvos Respublikos vyriausybės nutarimo “Dėl valstybinės reikšmės miškų perdavimo patikėjimo teise valstybės įmonėms miškų urėdijoms”<sup>25</sup> 1.1. punktas įpareigoja miškų urėdijas valstybinės reikšmės miškuose vykdyti kompleksinę miškų ūkio veiklą – atkurti, prižiūrėti, saugoti miškus, racionaliai naudoti miškų išteklius ir prekiauti mediena bei miško ištekliais. Apibendrinus galima teigti, kad miškų urėdijos yra stambios miškų valdytojos, kurios valdo ir naudoja mišką. Pagrindinis miškų urėdijų veiklos tikslas – darnus miškų tvarkymas, tenkinant visuomenės poreikius medienai. Valstybinė miškų tarnyba vykdo tokios kompleksinės miškų ūkio veiklos kontrolę.

Tuo tarpu girininkija laikoma urėdijos gamybinis – administracinis ūkio vienetu. Jai vadovauja girininkas, kurio funkcijos – planuoti girininkijos veiklą; organizuoti ir vadovauti miško želdinimo, sėklininkystės, priešgaisrinės ir sanitarinės miškų apsaugos, visų rūšių kirtimų, melioracijos ir kitiems darbams; saugoti miškus nuo gaisrų, ligų, kenkėjų ir kitų neigiamų veiksnių. Girininkijos teritorija yra suskirstyta į eigavas, kurioms vadovauja eigulys. Eiguva yra girininkijos teritorijos dalis, miško apsaugos atžvilgiu sudaranti atskirą teritorinį vienetą. Eigulio funkcijos mažai skiriasi nuo girininko. Jis prižiūri visus eiguvoje atliekamus darbus, taip pat saugo miškus nuo gaisrų, savavališkų kirtimų, medienos grobstymo, brakonieravimo.

Be jau aptartų institucijų, svarbu paminėti Valstybinę saugomų teritorijų tarnybą prie Aplinkos ministerijos, kuri įgyvendina valstybės politiką ir strategiją saugomų teritorijų apsaugos ir tvarkymo srityje. Kaip reglamentuoja Lietuvos Respublikos saugomų teritorijų įstatymas<sup>26</sup>, saugomos teritorijos – tai sausumos (taip pat miškų) ir (ar) vandens plotai nustatytais aiškiais ribomis, turintys pripažintą mokslinę, ekologinę, kultūrinę ir kitokią vertę ir kuriems teisės aktais

<sup>25</sup> Lietuvos Respublikos Vyriausybės 2006 m. gegužės 17 d. nutarimas Nr. 454 “Dėl valstybinės reikšmės miškų perdavimo patikėjimo teise valstybės įmonėms miškų urėdijoms”, *Valstybės žinios* 57, 2035 (2006).

<sup>26</sup> “Lietuvos Respublikos saugomų teritorijų įstatymas“, *Valstybės žinios* 63, 1188 (1993).

nustatytas specialus apsaugos ir naudojimo režimas (tvarka). Be kitų funkcijų, Valstybinė miškų tarnyba pagal kompetenciją išduoda planavimo sąlygas ir derina saugomų teritorijų ir jų zonų ribų planus.

Privačius miškus, laikydamiesi miškų ūkio veiklą reglamentuojančių Lietuvos Respublikos teisės aktų, prižiūri, atkuria, tvarko ir naudoja privačių miškų savininkai.

Apibendrinant, valstybinis miško valdymas – valdymo veikla, kuria siekiama įgyvendinti valstybės miškų ūkio politikos tikslus, inicijuojant teisinių aktų priėmimą ir organizuojant bei kontroliuojant valstybinės valdžios institucijų priimtų teisinių aktų vykdymą. Lietuvoje yra atskirtos miškų ūkio politikos formavimo, jos įgyvendinimo ir kontrolės bei ūkinės veiklos vykdymo funkcijos. Valstybės miškų ūkio politikos formavimas patikėtas Aplinkos ministerijai bei jos Miškų departamentui, tuo tarpu ūkinis miškų valdymas perduotas Generalinei miškų urėdijai bei miškų urėdijoms. Valstybės miškų ūkio politiką įgyvendina VĮ Valstybinis miškotvarkos institutas bei Valstybinė miškų tarnyba, kuriai taip pat perduota teisės aktų įgyvendinimo kontrolės funkcija.

## 2. VALSTYBINĖ MIŠKŲ TARNYBA – ĮSTAIGA, ĮGYVENDINANTI VALSTYBINĮ MIŠKŲ VALDYMĄ

### 2.1. Valstybinės miškų tarnybos įsteigimas

2002 m. aplinkos ministro patvirtintoje Lietuvos miškų ūkio politikoje ir jos įgyvendinimo strategijoje buvo nustatyti ne tik miškų ūkio politikos formavimo principai ir miškų ūkio politikos kryptys, bet ir miškų ūkio plėtros strateginiai tikslai (12). Aštuntasis strateginis tikslas numatė miškų ūkio ekonominio efektyvumo didinimą. Viena iš priemonių šiam strateginiam tikslui pasiekti – miškų ūkio valstybinio reguliavimo sistemos optimizavimas, parengiant ir įgyvendinant optimalios miškų ūkio valstybinio reguliavimo sistemos modelį, paremtą Lietuvos miškų ūkio tradicijomis, Europos Sąjungos reikalavimais, Lietuvos ir užsienio šalių miškų ūkio valdymo sistemų teisinės ir ekonominės situacijos analize (8.1.).

Penkioliktosios Lietuvos Respublikos Vyriausybės 2008 – 2012 metų veiklos programos<sup>27</sup> XV skyriuje APLINKOS POLITIKA numatytas miškų ir žemėnaudos struktūros optimizavimas. Priemonės šiai nuostatai įgyvendinti nustatytos Lietuvos Respublikos Vyriausybės 2008–2012 metų programos įgyvendinimo priemonių<sup>28</sup> plane. 3 lentelės “Lietuvos Respublikos Vyriausybės 2008–2012 metų veiklos strategijos nuostatų įgyvendinimo priemonės” XV skyriaus APLINKOS POLITIKA 488 nuostata numatė miškų ūkio pertvarkymą, siekiant ūkininkavimo efektyvumo. Viena iš priemonių šiam tikslui pasiekti: “1. 1. reorganizuoti šiuo metu funkcionuojančias ir viešojo administravimo funkcijas vykdančias miškų ūkio institucijas į vieną tarnybą, įgyvendinančią vieningą valstybės miškų ūkio politiką visų nuosavybės formų miškuose”.

Siekdama valstybinio valdymo tobulinimo, 2009 m. sausio 28 d. nutarimu<sup>29</sup> Vyriausybė sudarė Valstybės valdymo tobulinimo komisiją (Saulėlydžio komisiją), kuriai pavedė atlikti valstybės institucijų funkcijų ir veiklos peržiūrą, siekiant didinti jų veiklos efektyvumą. Į Saulėlydžio komisijos akiratį pateko ir valstybinis miškų sektorius.<sup>30</sup> Atlikusi vykdomosios valdžios institucinės sandaros peržiūrą, Saulėlydžio komisija pateikė siūlymus dėl ministerijų reguliavimo

<sup>27</sup> Lietuvos Respublikos Seimo 2008 m. gruodžio 9 d. nuotrimas Nr. XI-52 “Dėl Lietuvos Respublikos Vyriausybės programos”, *Valstybės žinios* 146, 5870 (2008).

<sup>28</sup> Lietuvos Respublikos Vyriausybės 2009 m. vasario 25 d. nutarimas Nr. 189 “Dėl Lietuvos Respublikos Vyriausybės 2008-2012 metų programos įgyvendinimo priemonių patvirtinimo“, *Valstybės žinios* 33, 1268 (2009).

<sup>29</sup> Lietuvos Respublikos Vyriausybės 2009 m. sausio 28 d. nutarimas Nr. 50 “Dėl Valstybės valdymo tobulinimo komisijos (Saulėlydžio komisijos) sudarymo”, *Valstybės žinios* 13, 514 (2009).

<sup>30</sup> Vaclovas Trpėnaitis, “Miškas nuo valdymo reformų sparčiau neaugs”, *Mūsų girios*, birželis, 2009, 6.



sričiai priklausančių įstaigų tinklo optimizavimo. Šiais siūlymais buvo siekiama centralizuoti valdymą, užtikrinti didesnę politikos įgyvendinimo vienovę, sumažinti administravimo funkcijas atliekančių darbuotojų skaičių ir taip racionaliau naudoti valstybės biudžeto lėšas, užtikrinti aukštesnę teikiamų paslaugų kokybę.<sup>31</sup> Atsižvelgus į Saulėlydžio komisijos siūlymus, buvo įgyvendinti ministerijų reguliavimo sričiai priklausančių įstaigų tinklo pertvarkos sprendimai atskirose ministerijų reguliavimo srityse, Aplinkos ministerijos reguliavimo srityje įsteigta Valstybinė miškų tarnyba.<sup>32</sup> Saulėlydžio komisijos 2009 – 2012 metų veiklos ataskaitos 2 priede nurodoma, jog šiuo sprendimu siekta funkcijų miškų ūkio srityje centralizavimo, veiklos efektyvumo didinimo. Kaip nurodo Saulėlydžio komisija, šio sprendimo rezultatai – operatyvesnis sprendimų priėmimas, efektyvesnis informacijos valdymas, sumažėjęs biurokratizmas.

Taigi įgyvendinant valstybės valdymo tobulinimą bei miškų ūkio pertvarkymą nuo 2010 m. sausio 1 d. reorganizuotos Miško sanitarinės apsaugos tarnyba, Valstybinė miškotvarkos tarnyba, Miško genetinių išteklių, sėklų ir sodmenų tarnyba sujungimo būdu, ir Valstybinė aplinkos apsaugos inspekcija skaidymo ir sujungimo būdu, atskiriant Valstybinės aplinkos apsaugos inspekcijos Miškų kontrolės skyrių ir sujungiant jį su reorganizuojamomis Miško sanitarinės apsaugos tarnyba, Valstybinė miškotvarkos tarnyba, Miško genetinių išteklių, sėklų ir sodmenų tarnyba, taip įsteigiant naują įstaigą – Valstybinę miškų tarnybą.

Reorganizavimo sąlygos, tikslas bei pagrindimas pateikti Miško genetinių išteklių, sėklų ir sodmenų tarnybos, Miško sanitarinės apsaugos tarnybos, Valstybinės miškotvarkos tarnybos ir Valstybinės aplinkos apsaugos inspekcijos reorganizavimo projekte (sąlygose)<sup>33</sup>, kuriame nurodoma: reorganizavimo tikslas – tobulinti Aplinkos ministerijos sistemos institucijų valstybinį valdymą įgyvendinant Lietuvos Respublikos Vyriausybės programos priemones, mažinant valdymo išlaidas, optimizuojant biudžetinių įstaigų skaičių, sukoncentruojant jų funkcijų atlikimą vienoje įstaigoje, racionaliai panaudojant materialinius ir finansinius išteklius pavestiems uždaviniams ir funkcijoms vykdyti.

Įsteigus Valstybinę miškų tarnybą, jos įgaliojimai apėmė iki tol veiklą vykdžiusių Miško sanitarinės apsaugos tarnybos, Valstybinės miškotvarkos tarnybos, Miško genetinių išteklių, sėklų ir sodmenų tarnybos bei Valstybinės aplinkos apsaugos inspekcijos Miškų kontrolės skyriaus

---

<sup>31</sup> “Valstybės valdymo tobulinimo komisijos (Saulėlydžio komisijos) 2009 -2012 m. veiklos ataskaita”, žiūrėta 2016 03 25, [https://lrv.lt/uploads/main/documents/files/Apie\\_vyriausybe/Ataskaitos/saulelydis\\_2009\\_2012m\\_ataskaita.pdf](https://lrv.lt/uploads/main/documents/files/Apie_vyriausybe/Ataskaitos/saulelydis_2009_2012m_ataskaita.pdf)

<sup>32</sup> *Ibid.*

<sup>33</sup> Lietuvos Respublikos aplinkos ministro 2009 rugpjūčio 3 d. įsakymas Nr. D1-464 “Dėl Miško genetinių išteklių, sėklų ir sodmenų tarnybos, Miško sanitarinės apsaugos tarnybos, Valstybinės miškotvarkos tarnybos ir Valstybinės aplinkos apsaugos inspekcijos reorganizavimo”, *Valstybės žinios* 96, 4075 (2009).

funkcijas, o vėliau ir Regioninių aplinkos apsaugos departamentų Miškų kontrolės skyrių ir rajonų agentūrų funkcijas.

Apibendrinant, siekiant valstybinio valdymo tobulinimo nuo 2010 m. sausio 1 d. reorganizuotos Miško sanitarinės apsaugos tarnyba, Valstybinė miškotvarkos tarnyba, Miško genetinių išteklių, sėklų ir sodmenų taryba sujungimo būdu, ir Valstybinė aplinkos apsaugos inspekcija skaidymo ir sujungimo būdu, atskiriant Valstybinės aplinkos apsaugos inspekcijos Miškų kontrolės skyrių ir sujungiant jį su reorganizuojamomis tarnybomis, taip įsteigiant naują įstaigą – Valstybinę miškų tarnybą, kuriai perduotos visos minėtų miškų ūkio institucijų funkcijos. Šiuo reorganizavimu užtikrintas vieningos valstybės miškų ūkio politikos visų nuosavybės formų miškuose įgyvendinimas, visų šalies miškų būklės, naudojimo, atkūrimo ir apsaugos kontrolė, operatyvesnis sprendimų priėmimas, efektyvesnis informacijos valdymas.

## 2.2. Valstybinės miškų tarnybos struktūra

Valstybinę miškų tarnybą sudaro administracija bei 11 skyrių. Pagal darbo kryptis, visus Valstybinės miškų tarnybos skyrius galima sugrupuoti į 4 sektorius: *miškotvarkos*, *miškininkystės*, *miškų kontrolės ir bendrųjų reikalų*<sup>34</sup>. Kiekviename iš skyrių dirba atitinkamą išsilavinimą turintys, geriausiai to skyriaus veiklą išmanantys specialistai. Valstybinės miškų tarnybos struktūra pateikta 2 schemeje.

Miškotvarkos sektorių sudaro 4 skyriai - Miškų kadastro, Nacionalinės miškų inventorizacijos, Miškotvarkos, Miškų naudojimo ir statistikos. Miškininkystės sektoriuje veikia 3 skyriai: Miško genetinių išteklių, Miško sėklų ir sodmenų kokybės ir Miško sanitarinės apsaugos. Miškų kontrolės sektoriuje dirba vienas skyrius su teritoriniais poskyriais. Bendrųjų reikalų sektoriuje išskiriami Bendrųjų reikalų, Finansų ir Informatikos skyriai.

*Miškotvarkos sektorius* yra atsakingas už miškotvarkos (t.y. miškų ūkio planavimo sistema, apimanti miškų inventorizaciją ir apskaitą, miškų būklės, naudojimo ir ūkinės veiklos analizę, miškų ūkio organizavimo ir plėtros projektų rengimą) organizavimą visuose šalies miškuose, šių darbų kontrolę. Miškų kadastro skyrius tvarko Lietuvos Respublikos miškų kadastro duomenis. Nacionalinės miškų inventorizacijos skyrius organizuoja miškų inventorizaciją plačiąja prasme visuose šalies miškuose. Miškų naudojimo ir statistikos skyrius vykdo valstybinę miškų apskaitą,

---

<sup>34</sup> Rimantas Prūsaitis, ir Andrius Kuliešis, "Nauji Valstybinės miškų tarnybos tikslai, uždaviniai, iššūkiai", *Mūsų girios*, sausis, 2010, 1(765), p. 4-5.

tvirtina ir registruoja privačių miškų vidinės miškotvarkos projektus; kontroliuoja valstybinių ir privačių miškų naudojimą ir atlieka kitas funkcijas.<sup>35</sup> Miškotvarkos sektoriaus specialistai taip pat atsakingi už miškų funkcinių suskirstymą, valstybinės reikšmės miškų ribų tikslinimą, miško naudojimo skaičiavimą, kasmet leidžia statistinį leidinį apie Lietuvos miškus ir kt.<sup>36</sup>

Būtina paminėti, jog Nacionalinės miškų inventorizacijos skyriuje taip pat yra įsteigtas Šilumos efektą sukeliančių dujų apskaitos sektorius. Duomenų surinkimo ir absorbuojamų bei išmetamų šiltnamio efektą sukeliančių dujų kiekio skaičiavimo atlikimo žemės naudojimo keitimo ir miškininkystės sektoriuje harmonizuotos metodikos<sup>37</sup> 2.1. punktą nurodo, jog Valstybinei miškų tarnybai pavedama <...> rinkti informaciją ir duomenis <...> apie kasmetinę žemės naudmenų ir miško žemės plotų kaitą ir atlikti galutinius absorbuojamų ir išmetamų šiltnamio efektą sukeliančių dujų kiekio skaičiavimus žemės naudojimo keitimo ir miškininkystės sektoriuje. Valstybinė miškų tarnyba atsakinga už žemės naudojimo keitimo ir miškininkystės sektoriuje susidarantių šiltnamio efektą sukeliančių dujų (ŠESD) apskaitą ir ataskaitos teikimą Aplinkos ministerijai. Ji renka duomenis ŠESD emisijoms apskaičiuoti; skaičiuoja ŠESD emisijas iš miškininkystės sektoriaus; skaičiuoja nustatytų emisijų paklaidas; tikrina surinktus duomenis ir juos archyvuoja; ieško galimybių tikslinti ir tobulinti ŠESD apskaitą ir ataskaitą ir kt.<sup>38</sup>

*Miškininkystės sektoriaus* specialistai siekia užtikrinti tvarų miško ekosistemos funkcionavimą visų nuosavybės formų miškuose. Todėl Valstybinės miškų tarnybos Miško sėklų ir sodmenų kokybės skyrius vykdo miško dauginamosios medžiagos ruošos, auginimo, prekybos ir panaudojimo valstybinę kontrolę; miško medžių ir krūmų sėklų kokybės tyrimus; kaupia informaciją apie miško dauginamosios medžiagos būklę, ją analizuoja ir teikia pasiūlymus dėl jos naudojimo, priežiūros ir atkūrimo.<sup>39</sup> Miško genetinių išteklių skyriaus specialistai atsakingi už miško genetinius išteklius, jie atrenka, aprobejoja ir saugo miško genetinius išteklius, vykdo miško medžių selekcijos darbus, atrenka ir aprobejoja sėklinės miško bazės objektus ir kt. Duomenys apie miško sėklinės bazės objektus renkami, kaupiami, apdorojami, sisteminami bei saugomi Lietuvos miško sėklinės

---

<sup>35</sup> “Valstybinė miškų tarnyba: Miškų naudojimas ir miškų ūkio statistika”, žiūrėta 2016 02 23, <http://www.amvmt.lt/index.php/miskotvarka-misko-naudojimas-ir-misku-ukio-statistika>

<sup>36</sup> Rimantas Prūsaitis, ir Andrius Kuliešis, *supra* note 34.

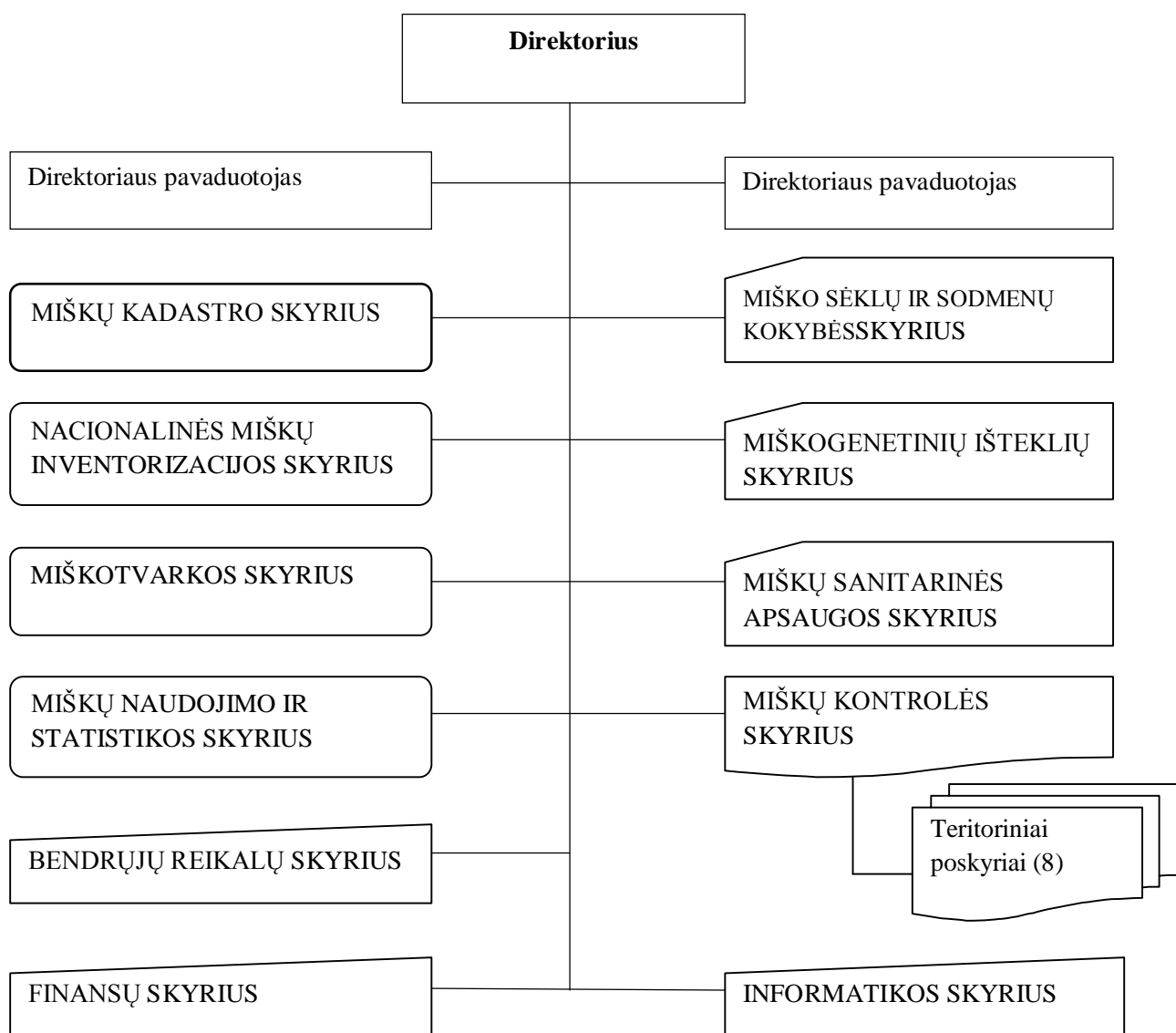
<sup>37</sup> Lietuvos Respublikos aplinkos ministro ir Lietuvos Respublikos žemės ūkio ministro 2012 m. spalio 9 d. įsakymas Nr. D1-819/3D-790 “Dėl duomenų surinkimo ir absorbuojamų bei išmetamų šiltnamio efektą sukeliančių dujų kiekio skaičiavimo atlikimo žemės naudojimo keitimo ir miškininkystės sektoriuje harmonizuotos metodikos patvirtinimo“, *Valstybės žinios* 119, 6010 (2012).

<sup>38</sup> Vaiva Kazanavičiūtė, “Šiltnamio efektą sukeliančių dujų apskaita skirtingoje žemėnaudoje”, žiūrėta 2016 03 16, [http://www.mi.lt/lmi/downloads/seminarai/ekologai/Kazanaviciute\\_2015.pdf](http://www.mi.lt/lmi/downloads/seminarai/ekologai/Kazanaviciute_2015.pdf)

<sup>39</sup> Valstybinė miškų tarnyba: Miško sėklų ir sodmenų kokybė“, žiūrėta 2016 02 23, <http://www.amvmt.lt/index.php/misko-seklu-ir-sodmenu-kontrolė>

bazės sąvade, o kaip nurodoma Lietuvos miško sėklinės bazės sąvado tvarkymo nuostatuose<sup>40</sup>, sąvadą tvarkanti įstaiga yra Valstybinė miškų tarnyba. Miško sanitarinės apsaugos skyriaus specialistai seka ir prognozuoja įvairius pakenkimus miškuose, planuoja, koordinuoja ir kontroliuoja profilaktines ir naikinamąsias miško sanitarinės apsaugos priemones, teikia konsultacijas ir rekomendacijas miško sanitarinės apsaugos klausimais.

2 schema. Valstybinės miškų tarnybos organizacinė struktūra



Šaltinis: Valstybinė miškų tarnyba.

<sup>40</sup> Lietuvos Respublikos aplinkos ministro 2010 m. vasario 5 d. įsakymas Nr. D1-119 „Dėl Lietuvos Respublikos aplinkos ministro 2002 m. rugpjūčio 23 d. įsakymo Nr. 457 „Dėl Lietuvos miško sėklinės bazės sąvado ir jo tvarkymo nuostatų patvirtinimo“ pakeitimo“, *Valstybės žinios* 18, 835 (2010).

*Miškų kontrolės sektorių* sudaro Miškų kontrolės skyrius su vienu poskyriu centre, skirtu valstybinių miškų kontrolei, ir Alytaus, Kauno, Klaipėdos, Marijampolės, Panevėžio, Šiaulių, Utenos ir Vilnius teritoriniais poskyriais. Kiekvienas nurodytas poskyris turi jam priskirtą teritoriją, kurioje, dažniausiai suskirstytoje pagal savivaldybes, dirba miškų kontrolės pareigūnai. Pagrindinės šio skyriaus funkcijos: organizuoti valstybinę visų nuosavybės formų šalies miškų būklės, naudojimo, atkūrimo, įveisimo ir apsaugos kontrolę; taikyti poveikio priemones už miško naudojimo, atkūrimo, įveisimo, apsaugos ir kitus teisės aktų pažeidimus, teikti ieškinius ir pretenzijas dėl žalos aplinkai atlyginimo; konsultuoti miško valdytojus ir naudotojus miško naudojimo, atkūrimo, įveisimo, priežiūros ir apsaugos klausimais ir kt.<sup>41</sup>

*Bendrųjų reikalų sektorius* atsakingas už Valstybinės miškų tarnybos informacinę sistemą, jos tobulinimą; finansinius klausimus; ūkio klausimus; viešuosius pirkimus; sprendžia personalo klausimus bei kt.

Apibendrinant, Valstybinei miškų tarnybai deleguotoms funkcijoms įgyvendinti įsteigta 11 skyrių, kuriuos pagal darbo kryptis galima sugrupuoti į 4 sektorius: miškotvarkos, miškininkystės, miškų kontrolės ir bendrųjų reikalų. Miškotvarkos sektorius atsakingas už miškotvarkos ir miškų inventorizacijos plačiąja prasme organizavimą visuose šalies miškuose, miškininkystės sektoriaus specialistai siekia užtikrinti tvarų miško ekosistemos funkcionavimą visų nuosavybės formų miškuose, miškų kontrolės skyrius kontroliuoja teisės aktų reikalavimų laikymąsi visose miškų ūkio planavimo bei įgyvendinimo ar veiklos srityse, bendrųjų reikalų sektorius sprendžia ūkio klausimus. Tokia Valstybinės miškų tarnybos struktūra, kai atskiruose jos skyriuose dirba geriausiai atitinkamo skyriaus veiklos sritį išmanantys specialistai, užtikrina efektyvesnę miškų ūkio politikos tikslų bei kontrolės funkcijų įgyvendinimą.

---

<sup>41</sup> "Valstybinė miškų tarnyba: Miškų kontrolės skyriaus funkcijos", žiūrėta 2016 02 14, <http://www.amvmt.lt/index.php/misku-kontrolė>

### 3. VALSTYBINĖS MIŠKŲ TARNYBOS ĮGALIOJIMAI

Kaip jau minėta, Valstybinės miškų tarnybos paskirtis – įgyvendinti valstybės politiką miškų valdymo srityje bei pagal kompetenciją vykdyti teisės aktų įgyvendinimo priežiūrą. Miškų ūkis laikomas prioritetine Lietuvos ūkio šaka, todėl „siekiant užtikrinti subalansuotą miškų ūkio plėtrą, patenkinti įvairių visuomenės grupių poreikius miškui ir užtikrinti miškų išsaugojimą ateities kartoms, pripažįstant ilgą miško augimo trukmę ir atsižvelgiant į nuosavybės formų skirtumus bei sąveiką, skatinant sąlygas, kuriomis teisingai tvarkomi miškai duotų šaliai ekonominę naudą, Lietuvoje yra formuojama ilgalaikė miškų ūkio politika, suderinta su kitų šalies ūkio šakų politikomis ir besiremianti šalies tradicijomis bei Europos Sąjungos teisinių normų, tarptautinių konvencijų, rezoliucijų, susitarimų, programų bei nacionalinių teisės aktų reikalavimais.“<sup>42</sup>

Būtina pažymėti, jog Europos Sąjunga neturi bendros miškininkystės politikos, Europos Sąjungos steigimo sutartyse miškai nėra atskirai reglamentuoti, tačiau esama daugelio Europos Sąjungos veiksmų, kurie daro poveikį miškams<sup>43</sup>. 2013 m. rugsėjo 20 d. Europos Komisija priėmė naują Europos Sąjungos Miškų strategiją<sup>44</sup>, kurios pagrindiniai principai: tvarus miškų tvarkymas ir jų daugiafunkcinio vaidmens skatinimas, efektyvus išteklių naudojimas ir Europos Sąjungos atsakomybė dėl miškų pasauliniu mastu. Pagal Europos Sąjungos Miškų strategiją, valstybės narės pagal atitinkamą savo kompetenciją turi užtikrinti šios strategijos įgyvendinimą ir tolesnius veiksmus. Taigi Lietuvos miškų ūkio politika yra įgyvendinama vadovaujantis Europos Sąjungos miškininkystės principais.

Lietuvos miškų ūkio politika ir jos įgyvendinimo strategija patvirtinta 2002 m. 2004 m., Lietuvai tapus Europos Sąjungos nare, atsirado poreikis miškų ūkio politikos ir strategijos pakeitimams. Tam įtakos turėjo ir vis didėjantys privačių miškų plotai. Galutinis sprendimas rengti naują programą buvo įtvirtintas Vyriausybės 2008–2012 metų programos įgyvendinimo priemonių plane. 3 lentelės „Lietuvos Respublikos Vyriausybės 2008–2012 metų veiklos strategijos nuostatų įgyvendinimo priemonės“ XV skyriaus APLINKOS POLITIKA 433 nuostata įsipareigota parengti Nacionalinę miškų sektoriaus plėtros 2012 – 2020 metų programą, kuri patvirtinta 2012 m. Ji pakeitė Lietuvos miškų ūkio politikos ir jos įgyvendinimo strategijos nuostatas, susijusias su miškų

<sup>42</sup> „Lietuvos miškų ūkio politika ir jos įgyvendinimo strategija“, *supra* note 4.

<sup>43</sup> „Miškininkystės politika ir iniciatyvos Europos Sąjungoje: suderinamumo iššūkis“, žiūrėta 2016 02 20, [http://www.europarl.europa.eu/atyourservice/lt/displayFtu.html?ftuId=FTU\\_5.2.11.html](http://www.europarl.europa.eu/atyourservice/lt/displayFtu.html?ftuId=FTU_5.2.11.html)

<sup>44</sup> „COMMUNICATION FROM THE COMMISSION TO THE EUROPEAN PARLIAMENT, THE COUNCIL, THE EUROPEAN ECONOMIC AND SOCIAL COMMITTEE AND THE COMMITTEE OF THE REGIONS. A new EU Forest Strategy: for forests and the forest-based sector“, žiūrėta 2016 01 20, [http://eur-lex.europa.eu/resource.html?uri=cellar:21b27c38-21fb-11e3-8d1c-01aa75ed71a1.0022.01/DOC\\_1&format=PDF](http://eur-lex.europa.eu/resource.html?uri=cellar:21b27c38-21fb-11e3-8d1c-01aa75ed71a1.0022.01/DOC_1&format=PDF)

ūkio plėtros strateginiais tikslais ir uždaviniais šiems tikslams pasiekti. Tačiau į Programą buvo įtrauktos ir esminės aktualios Lietuvos miškų ūkio politikos ir jos įgyvendinimo strategijos nuostatos.

Programa įgyvendinama pagal sudaromą ir aplinkos ministro patvirtinamą konkrečių priemonių planą, kuris apima visų Programos tikslų ir uždavinių įgyvendinimo priemones. 2012-2014 m. plano įgyvendinimo laikotarpis jau baigėsi, 2015-2017 m. planas įgyvendinamas šiuo metu. Tiek galiojusiame, tiek dabar vykdomame priemonių planuose Valstybinei miškų tarnybai pavesta įgyvendinti nemažą dalį priemonių, kurios užtikrina valstybės miškų ūkio politikos realizavimą.

Miškų įstatymas yra miškų politikos, jos strateginių tikslų bei rengiamų valstybinių miškų ūkio programų pagrindinis įgyvendinimo instrumentas. Šio įstatymo įgyvendinimo priežiūra turi svarbią reikšmę siekiant darnios miškų ūkio plėtros, tinkamomiško išteklių naudojimo, jo apsaugos, miškų ūkio ekonominio efektyvumo didinimo, biologinės įvairovės išsaugojimo ir kt.

Visas Valstybinės miškų tarnybos vykdomas funkcijas pagal veiklos kryptis galima sugrupuoti į 4 grupes: informacijos valdymą (rinkimą, tvarkymą ir teikimą); miško išteklių strateginį planavimą ir valdymą, teritorijų planavimą; paslaugas miškų savininkams ir valdytojams; ūkio subjektų priežiūrą. Nors Valstybinės miškų tarnybos nuostatuose šios tarnybos įgaliojimai skirstomi į Miškų įstatymo įgyvendinimo priežiūrą ir valstybės politikos miškų valdymo srityje įgyvendinimą, 1 lentelėje pateiktas Valstybinės miškų tarnybos funkcijų grupavimas geriau atspindi jos veiklą. Dėl ribojamos magistro baigiamojo darbo apimties toliau iš esmės analizuojamostik autorės nuomone svarbiausios Valstybinės miškų tarnybos funkcijos ir su jų įgyvendinimu susijusios problemos.

**1 lentelė.** Valstybinės miškų tarnybos funkcijos

<i>Informacijos valdymas (rinkimas, tvarkymas ir teikimas)</i>	<i>Miško išteklių strateginis planavimas ir valdymas, teritorijų planavimas</i>	<i>Paslaugos miškų savininkams ir valdytojams</i>	<i>Ūkio subjektų priežiūra</i>
<ul style="list-style-type: none"> <li>• tvarko Lietuvos Respublikos miškų valstybės kadastrą;</li> <li>• atlieka valstybinę miškų inventurizaciją;</li> <li>• koordinuoja ir vykdo miškų būklės stebėseną;</li> <li>• atlieka miškų apskaitą;</li> <li>• atlieka šiltnamio efektą</li> </ul>	<ul style="list-style-type: none"> <li>• skaičiuoja pagrindinių miško kirtimų normą valstybinių miškų valdytojams;</li> <li>• rengia valstybinės reikšmės miškų plotų schemų projektus;</li> <li>• rengia miškų priskyrimo miškų grupėms sąrašus,</li> </ul>	<ul style="list-style-type: none"> <li>• konsultuoja miško valdytojus ir naudotojus miško naudojimo, atkūrimo, priežiūros ir apsaugos klausimais;</li> <li>• nustato miško dauginamosios medžiagos kategoriją ir kokybę, išduoda patvirtinančius</li> </ul>	<ul style="list-style-type: none"> <li>• tvirtina privačių miškų vidinės miškotvarkos projektus;</li> <li>• išduoda leidimus kirsti mišką, derina pranešimus apie ketinimą kirsti mišką;</li> <li>• registruoja miško dauginamosios medžiagos</li> </ul>

<p>sukeliančių dujų apskaitą žemės naudojimo keitimo ir miškininkystės sektoriuje;</p> <ul style="list-style-type: none"> <li>• rengia ir skelbia oficialiąją miškų statistiką;</li> <li>• atrenka, apibūnina ir vertina genetinius miško medžių išteklius ir sėklinės miško bazės objektus, nustato jų genetinę ir selekcinę vertę;</li> <li>• tvarko Lietuvos miško sėklinės bazės sąvadą;</li> <li>• seka bei prognozuoja ligų ir kenkėjų pažeidimus visų nuosavybės formų miškuose.</li> </ul>	<p>schemas;</p> <ul style="list-style-type: none"> <li>• išduoda planavimo sąlygas ir derina saugomų teritorijų ir jų zonų ribų planus;</li> <li>• rengia genetinių miško medžių išteklių priežiūros, naudojimo ir atkūrimo rekomendacijas ir vykdo jų selekciją;</li> <li>• teikia rekomendacijas miško medžių sėklų rezerviniam fondui sudaryti, tvarkyti ir naudoti;</li> <li>• registruoja naujų sėklinės miško bazės objektų projektus, apibūnina ir tvirtina bandomųjų želdinių vertinimo rezultatus;</li> <li>• nustato profilaktinių ir naikinamųjų priemonių sistemą nuo abiotinių pažeidimų, ligų sukėlėjų, kenkėjų ir žvėrių.</li> </ul>	<p>dokumentus;</p> <ul style="list-style-type: none"> <li>• rengia išvadas, kad parduodami valstybinės miškų ūkio paskirties žemės sklypai nepriskirti valstybinės reikšmės miškams;</li> <li>• skaičiuoja pinigines kompensacijos dydžius už miško žemės pavertimą kitomis naudmenomis.</li> </ul>	<p>tiesėjus;</p> <ul style="list-style-type: none"> <li>• išduoda leidimus įvežti ir naudoti miško dauginamąją medžiagą miškui želdinti;</li> <li>• prižiūri nepriklausomų medienos matuotojų veiklą;</li> <li>• vykdo valstybinę miškų miškų būklės, naudojimo, atkūrimo, įveisimo ir apsaugos kontrolę.</li> </ul>
--	---	---	--

Šaltinis: Valstybinė miškų tarnyba .

### 3.1. Informacijos valdymas (rinkimas, tvarkymas ir teikimas)

Siekiant organizuoti racionalų miškų naudojimą, jų atkūrimą, apsaugą ir kitas miškų ūkio plėtros priemones, būtina turėti išsamių ir patikimų žinių (informacijos) apie Lietuvos miškų būklę, todėl svarbią reikšmę turi miškų inventorizacija, apskaita bei Lietuvos Respublikos miškų valstybės kadastro (toliau tekste – Miškų kadastras) tvarkymas. “Valstybinė miškų inventorizacija yra suprantama kaip duomenų apie miškų kokybinius ir kiekybinius rodiklius surinkimas, siekiant atlikti



valstybinę miškų apskaitą, kontroliuoti miškų būklę ir parengti Lietuvos miškų žemėlapius”.<sup>45</sup> Valstybinė miškų inventorizacija leidžia turėti žinomo tikslumo miškų būklės ir jų kaitos rodiklius šalies ir administracinių vienetų ar jų junginių lygmenyje. Inventorizacijos metu tiesioginių matavimų būdu yra nustatomi svarbiausi medynų našumo rodikliai, tokie kaip: medienos prieaugis, iškritusių ir iškirstų medžių bei sukauptos medienos tūriai, kontroliuojami miško kirtimai, atkūrimas, savaiminis miško plitimas<sup>46</sup>. Būtina pažymėti, jog Inventorizacija atliekama visuose šalies miškuose, nepriklausomai nuo jų nuosavybės formos. Valstybinę miškų inventorizaciją atrankos metodu vykdo Valstybinė miškų tarnyba, sklypinę ir atrankinę miškų inventorizaciją vykdo VĮ Valstybinis miškotvarkos institutas.

Valstybinės miškų apskaitos tikslas – apibendrinti Inventorizacijos metu gautą informaciją apie miško išteklius, jų kokybę, gamtinę ir ūkinę būklę. Apskaitos objektas taip pat yra visi Lietuvos miškai, apskaitą atlieka Valstybinė miškų tarnyba kiekvienų metų sausio 1 dienos būklei. “Valstybinė miškų apskaita – Lietuvos miškų išteklius charakterizuojančių kiekybinių ir kokybinių rodiklių visuma, parengta valstybinės miškų inventorizacijos pagrindu, leidžianti reguliariai įvertinti gamtinę ir ūkinę miškų būklę, racionaliai juos valdyti, naudoti, atkurti ir gerinti.”<sup>47</sup> Valstybinei miškų apskaitai naudojami Miškų kadastro duomenys, tvarkomi Valstybinėje miškų tarnyboje ir reguliariai atnaujinami atsižvelgiant į pasikeitimus, užregistruotus valstybinės sklypinės miškų inventorizacijos metu bei po miškotvarkos darbų įvykdytus pagrindinius kirtimus, miškų atkūrimą, nuosavybės pasikeitimus, naujų miškų registraciją Miškų kadastrė.

Remiantis atliktos inventorizacijos duomenimis sudaromas Miškų kadastras. Kaip nurodo Miškų įstatymo 13 straipsnio 6 dalis, Miškų kadastras apima visumą duomenų apie miškus, jų priklausomybę, miško išteklių kiekį bei kokybę ir ekonominę vertę. Miškų kadastro paskirtis – Miškų įstatyme nustatyta tvarka rinkti, kaupti, apdoroti, sisteminti, saugoti, naudoti, atnaujinti ir teikti duomenis apie visus Lietuvos miškus. Lietuvos Respublikos miškų valstybės kadastro nuostatai<sup>48</sup> reglamentuoja Miškų kadastro objektus, kadastro valdytojo, kadastro tvarkytojo teises ir pareigas, kadastro duomenų, informacijos, kadastrui pateiktų dokumentų ir (arba) jų kopijų tvarkymą, pakartotinio naudojimo sąlygas, sąveiką su susijusiais valstybės registrais ir kadastrais ir

<sup>45</sup> Vytautas Naruševičius ir Imantas Lazdinis, *Darnaus vystymosi politika ir valdymas: vadovėlis* (Vilnius: Mykolo Romerio universiteto Leidybos centras, 2011), 240.

<sup>46</sup> Lietuvos Respublikos aplinkos ministro 2004 m. lapkričio 8 d. įsakymas Nr. D1-570 “Dėl Valstybinės miškų inventorizacijos atrankos metodu nuostatų patvirtinimo”, *Valstybės žinios* 171, 6343 (2004).

<sup>47</sup> Zenonas Venckus, *supra* note 5, p. 167.

<sup>48</sup> Lietuvos Respublikos Vyriausybės 2003 m. spalio 9 d. nutarimas Nr. 1255 “Dėl Lietuvos Respublikos miškų valstybės kadastro steigimo ir jo nuostatų patvirtinimo”, *Valstybės žinios* 97, 4348 (2003).

kt. Duomenų ir dokumentų teikimą Miškų kadastrui, dokumentų formas, pagal kurias teikiami pasikeitę Miškų kadastro duomenys bei Miškų kadastro duomenų tikslinimą (t.y. įrašymą ir keitimą) reglamentuoja Duomenų teikimo Lietuvos Respublikos miškų valstybės kadastrui, jų įrašymo ir keitimo tvarkos aprašas<sup>49</sup>. Šis aprašas netaikomas įrašant ar keičiant Miškų kadastro duomenis atlikus valstybinę sklypinę miškų inventorizaciją.

Aplinkos komponentų ir gamtos išteklių (pvz., žemės gelmių, saugomų teritorijų, miškų) registrai yra duomenų apie gamtinius objektus pagrindinis šaltinis, reikalingas subalansuotos ūkio plėtros, aplinkos kokybės valdymo, teritorijų planavimo procedūrų, racionalaus išteklių naudojimo, aplinkos kokybės gerinimo bei kitų problemų sprendimui.<sup>50</sup> Miškų kadastras yra laikomas duomenų, apibūdinančių miško masyvo, miško kvartalo plotą ir ribas, pagrindiniu oficialiu šaltiniu<sup>51</sup>, todėl jame esančių duomenų teisingumas bei pateikimas kitiems valstybės registrams ypač svarbus.

Miškų kadastro nuostatuose nustatyta: kadastro tvarkytoja yra Valstybinė miškų tarnyba (13 punktas); kadastro tvarkytojo viena iš funkcijų – užtikrinti sąveiką su Valstybės registrais (16, 16.2 punktai), tarp jų ir su Nekilnojamojo turto registru (34.2 punktas). Miškų kadastras sudaro Lietuvos Respublikos valstybės registrų sistemos dalį, jo tvarkyme naudojami kitų valstybės kadastrų ir registrų duomenys, tokių kaip: Nekilnojamojo turto registro, Lietuvos Respublikos Saugomų teritorijų valstybės kadastro ir kt. Lietuvos Respublikos nekilnojamojo turto kadastro nuostatų<sup>52</sup> 139.1. punktas nurodo, jog šis kadastras sudaromas ir funkcionuoja naudojantis Miškų kadastro informacija apie nekilnojamojo turto naudojimo apribojimus ir charakteristikas, susijusius su miškų ūkio paskirties žemės sklypų naudojimu, miško žemės ir medynų vertės nustatymu. Lietuvos Respublikos nekilnojamojo turto registro nuostatų<sup>53</sup> 122.1. punktas reglamentuoja Nekilnojamojo turto registro ir Nekilnojamojo turto kadastro sąveiką. Šių teisės aktų analizė rodo, jog minėti valstybės registrai privalo keistis informacija apie mišką ar miško žemę ir juose esantys duomenys negali skirtis. Tačiau atlikta teismų praktikos analizė parodė, jog Miškų kadastro ir Nekilnojamojo turto registro sąveika praktikoje nėra užtikrinta. Dažnai susidaro situacija, kada

---

<sup>49</sup>Lietuvos Respublikos aplinkos ministerijos Valstybinės miškų tarnybos direktoriaus 2015 m. lapkričio 30 d. įsakymas Nr. 260-15-V "Dėl duomenų teikimo Lietuvos Respublikos miškų valstybės kadastrui, jų įrašymo ir keitimo tvarkos aprašo patvirtinimo", *Teisės aktų registras* 19045 (2015).

<sup>50</sup>"Valstybės registrų sistemos vystymo strategijos pagrindinės kryptys. Projektas.", žiūrėta 2016 03 15, <http://webcache.googleusercontent.com/search?q=cache:eraIXWLQk64J:www3.lrs.lt/owa-bin/owarepl/inter/owa/U0063057.doc+&cd=1&hl=lt&ct=clnk&gl=lt>

<sup>51</sup>"Lietuvos vyriausiojo administracinio teismo teisėjų kolegijos 2013 m. gruodžio 19 d. nutartis administracinėje byloje Nr. A-502-2388-13", prieiga per internetą: <http://eteismai.lt/byla/145715776542707/A-502-2388-13>

<sup>52</sup>Lietuvos Respublikos Vyriausybės 2002 m. balandžio 15 d. nutarimas Nr. 534 "Dėl Lietuvos Respublikos nekilnojamojo turto kadastro nuostatų patvirtinimo", *Valstybės žinios* 41, 1539 (2002).

<sup>53</sup>Lietuvos Respublikos Vyriausybės 2014 m. balandžio 23 d. nutarimas Nr. 379 "Dėl Nekilnojamojo turto registro nuostatų patvirtinimo", *Teisės aktų registras* 4930 (2014).

minėtuose valstybės registruose esanti informacija nesutampa ir yra sprendžiamas ginčas, kurio valstybės registro duomenis laikyti teisingais.

Analizuojant Nekilnojamojo turto registre ir Miškų kadastrė esančių duomenų nesutapimo problemą, svarbia laikytina Lietuvos vyriausiojo administracinio teismo nutartis administracinėje byloje Nr. A146-1189/2009<sup>54</sup>. Šiuo atveju Nekilnojamojo turto registre buvo įregistruotas 0,3200 ha ploto žemės ūkio pagrindinės tikslinės naudojimo paskirties žemės sklypas, kuriame yra 0,1100 ha miško žemės. Pagal Miškų kadastrė duomenis minėtame žemės sklype nustatyta 0,14ha valstybinės reikšmės miško žemės. Šiuo atveju Lietuvos vyriausiojo administracinio teismo kolegija konstatavo: Miškų kadastrė tvarkomas naudojantis atitinkamais kitų valstybės registrų ir kadastrų duomenimis, tarp jų Nekilnojamojo turto registro (sklypo naudojimo būdas ir pobūdis), Nekilnojamojo turto kadastrė (valdų ribos, kadastrė vietovių ir kadastrė vietovių blokų ribos). Tvarkant Miškų kadastrė duomenis Nekilnojamojo turto kadastrė ir Nekilnojamojo turto registro duomenys yra naudojami, tačiau atsižvelgiant į šių kadastrų paskirtį, objektus, duomenų įregistravimo ir išregistravimo pagrindus gali susidaryti situacija, kada šių kadastrų duomenys nesutampa ir tai savaime nereiškia, kad Miškų kadastrė tvarkytojo duomenys yra neteisingi. Kiekvienu konkrečiu atveju nagrinėjant bylą turi būti atsižvelgiama į faktinių aplinkybių visumą. Teisėjų kolegijos vertinimu Miškų kadastrė tvarkytojo pateikti įrodymai yra pakankami išvadai, jog priimant sprendimą į natūra grąžintą 0,32 ha žemės sklypą pateko ne 0,11, o 0,14 ha valstybinės reikšmės miško plotas.

Administracinėje byloje Nr. A<sup>525</sup> – 265/2010<sup>55</sup> taip pat kilo ginčas dėl Miškų kadastrė ir Nekilnojamojo turto registro duomenų nesutapimo. Šiuo atveju buvo atkurtos nuosavybės teisės, grąžinant natūra valstybinės reikšmės miško žemę, patenkančią į žemės sklypus žemės ūkio paskirčiai. Byloje buvo pateikti Miškų kadastrė duomenys, nurodantys, jog kadastrė yra įregistruoti miško sklypai, kurie Vyriausybės nutarimu priskirti valstybinės reikšmės miškams, ir dalis jų patenka į ginčo sklypus. Nekilnojamojo turto registro duomenų išrašė informacijos apie valstybinės reikšmės mišką nebuvo. Šioje byloje teisėjų kolegijos vertinimu Miškų kadastrė duomenys yra pakankami išvadai, jog natūra grąžinant žemės sklypus į juos pateko valstybinės reikšmės miško plotai. Todėl nepagrįstais pripažinti atsakovo argumentai, jog teismas negalėjo vadovautis Miškų kadastrė duomenimis kaip neatitinkančiais Nekilnojamojo turto registro duomenų.

Analogiškose bylose teismai, nustatinėdami Nekilnojamojo turto registre bei Miškų kadastrė įregistruotuose žemės sklypuose esančios valstybinės miško žemės plotą, valstybinio miško

<sup>54</sup> "Lietuvos vyriausiojo administracinio teismo teisėjų kolegijos 2009 m. spalio 19 d. nutartis administracinėje byloje Nr. A146-1189/2009", prieiga per internetą: <http://www.infolex.lt/skaitykla.mruni.eu/tp/138182?nr=1>

<sup>55</sup> "Lietuvos vyriausiojo administracinio teismo išplėstinės teisėjų kolegijos 2010 m. kovo 8 d. nutartis administracinėje byloje Nr. A<sup>525</sup> – 265/2010", prieiga per internetą: <http://www.infolex.lt/skaitykla.mruni.eu/tp/153237?nr=2>

buvimo tokiuose sklypuose faktą, taip pat vadovavosi ne Nekilnojamojo turto registro, o būtent Miškų kadastro duomenimis laikė juos tinkamais bei pagrindiniais įrodymais, pvz: Lietuvos vyriausiojo administracinio teismo nutartis administracinėje byloje Nr. A-261-175-10<sup>56</sup>; Lietuvos vyriausiojo administracinio teismo nutartis administracinėje byloje Nr. A-261-100-10<sup>57</sup>; Lietuvos vyriausiojo administracinio teismo nutartis administracinėje byloje Nr. A-858-623-10<sup>58</sup>.

Iš esmės ginčą dėl Nekilnojamojo turto registre ir Miškų kadastrė esančių duomenų nesutapimo išsprendė Lietuvos Vyriausiasis administracinis teismas administracinėje byloje Nr. A-502-2388-13<sup>59</sup>. Šioje byloje pareiškėja skundė Miškų kadastro tvarkytojo sprendimą, kuriuo buvo atsisakyta suderinti Miškų kadastro duomenis su Nekilnojamojo turto registro duomenimis, dalyje dėl į pareiškėjai priklausančių sklypą patenkančio miško ploto ir ribų, ir prašė įpareigoti Valstybinę miškų tarnybą patikslinti Miškų kadastro duomenis būtent pagal Nekilnojamojo turto registro duomenis. Kaip šioje byloje nurodė teismas, Miškų kadastro sąveiką su kitais valstybės registrais ir kadastrais reglamentuoja Miškų Kadastrė nuostatų V skyrius, kurio 34.2.1 – 34.2.3 punktuose nurodoma, kokie duomenys gaunami iš Nekilnojamojo turto registro, ir šis sąrašas yra baigtinis. Miškų kadastrė duomenys ir Nekilnojamojo turto registro, kuris vadovaujantis LR Nekilnojamojo turto registro įstatymo 2 straipsnio nuostatomis įsteigtas visai kitu tikslu – būtent nekilnojamiesiems daiktams, nuosavybės bei kitoms daiktinėms teisėms į šiuos daiktus, šių teisių suvaržymams, įstatymų nustatytiems juridiniams faktams registruoti, duomenys negali tarpusavyje konkuruoti. LR Nekilnojamojo turto kadastrė nuostatų 139.1 punkte nustatyta, kad Nekilnojamojo turto kadastrė sudaromas ir funkcionuoja *inter alia* naudojantis Miškų kadastrė informacija apie nekilnojamojo turto naudojimo apribojimus ir charakteristikas, susijusius su miškų ūkio paskirties žemės sklypų naudojimu, miško žemės ir medynų vertės nustatymu, todėl būtent Miškų valstybės kadastrė laikytinas duomenų, apibūdinančių miško masyvo, miško kvartalo plotą ir ribas, pagrindiniu oficialiu šaltiniu.

Siekiant aiškaus teisinio reglamentavimo bei suderinti informaciją apie miškus ir miško žemę skirtinguose valstybės tvarkomuose registruose, 2015 m. birželio 23 d. Seimas priėmė Lietuvos Respublikos miškų įstatymo 2, 3, 4, 5, 6, 9, 13, 14, 15, 16, 18 straipsnių pakeitimo ir

---

<sup>56</sup>“Lietuvos vyriausiojo administracinio teismo teisėjų kolegijos 2010 m. kovo 10 d. nutartis administracinėje byloje Nr. A-261-175-10”, prieiga per internetą: <http://eteismai.lt/byla/46699892739169/A-261-175-10>

<sup>57</sup>“Lietuvos vyriausiojo administracinio teismo teisėjų kolegijos 2010 m. kovo 4 d. nutartis administracinėje byloje Nr. A-261-100-10”, prieiga per internetą: <http://eteismai.lt/byla/131609707140547/A-261-100-10>

<sup>58</sup>“Lietuvos vyriausiojo administracinio teismo teisėjų kolegijos 2010 m. balandžio 15 d. nutartis administracinėje byloje Nr. A-858-623-10”, prieiga per internetą: <http://eteismai.lt/byla/131781936372507/A-858-623-10>

<sup>59</sup>“Lietuvos vyriausiojo administracinio teismo teisėjų kolegijos 2013 m. gruodžio 19 d. nutartis administracinėje byloje Nr. A-502-2388-13”, *supra* note 51.

Įstatymo papildymo 9-1 straipsniu įstatymą<sup>60</sup>, kurio 8 straipsnis reglamentuoja Miškų įstatymo 13 straipsnio 6 dalies pakeitimą: „6. <...>Lietuvos Respublikos miškų valstybės kadastrė registruoti duomenys apie miškus ir miško žemę šio kadastro tvarkytojo teikimu įrašomi į Nekilnojamojo turto registrą Nekilnojamojo turto registro įstatymo ir kitų teisės aktų nustatyta tvarka.“

Apie atliktą Miškų įstatymo pakeitimą yra pasisakęs Lietuvos Aukščiausiasis teismas administracinėje byloje Nr. e2AT-16-693/2016<sup>61</sup>. Šioje byloje pareiškėjas nurodė, jog jam įgyjant žemės ūkio paskirties sklypą, nebuvo ir negalėjo būti žinoma apie tai, kad jame užaugę savaiminukai želdiniai yra įtraukti į Miškų kadastrą, nes tokie duomenys nebuvo nurodyti nei pirkimo–pardavimo sutartyje, nei išrašė iš Nekilnojamojo turto registro. Tesimo nuomone tai, kad Miškų kadastrą ir Nekilnojamojo turto registro sąveikos reglamentavimas nebuvo pakankamas patvirtina Miškų įstatymo 13 straipsnio 6 dalies pakeitimas. Valstybės institucijos turi užtikrinti tinkamą sąveiką su Nekilnojamojo turto registru, kad Miškų kadastrė registruoti duomenys apie miškus ir miško žemę (objekto įregistravimas, išregistravimas, pakeitimo duomenų įrašymas) laiku būtų perduoti Nekilnojamojo turto registru.

Tačiau atlikus tik šį Miškų įstatymo 13 straipsnio pakeitimą problema neišsprendė, Miškų kadastras ir Nekilnojamojo turto registras duomenimis vis dar nesikeičia. Tam, kad minėti valstybės registrai keistųsi informacija ir būtų užtikrinta jų sąveika, būtina pakeisti ir kitus teisės aktus (pvz. Nekilnojamojo turto kadastrą, Nekilnojamojo turto registro įstatymą, Nekilnojamojo turto kadastrą nuostatus ir kt.). Tiesioginė registrų sąveika, t.y. pagrindinių registrų duomenų tiesioginis perdavimas kitiems registrams, yra nepilnai realizuota ir dėl taikomos technologijos trūkumų, kaip nurodo Valstybinės miškų ūkio specialistai, tam „reikia sukonstruoti technines duomenų keitimosi priemones, sukurti/suderinti informacinių sistemų funkcionalumą (žr. 4.2. *“Interviu tyrimo rezultatų pristatymas ir aptarimas”*)“.

Apibendrinant, siekiant organizuoti racionalų miškų naudojimą, jų atkūrimą, apsaugą ir kitas miškų ūkio plėtros priemones, būtina turėti išsamių ir patikimų žinių (informacijos) apie Lietuvos miškų būklę, todėl svarbią reikšmę turi miškų inventorizacija, apskaita bei Miškų kadastrą tvarkymas. Miškų kadastras yra laikomas duomenų, apibūdinančių miško masyvo, miško kvartalo plotą ir ribas, pagrindiniu oficialiu šaltiniu. Miškų kadastras sudaro Lietuvos Respublikos valstybės registrų sistemos dalį, jo tvarkyme naudojami kitų valstybės kadastrų ir registrų duomenys, tokių

<sup>60</sup> „Lietuvos Respublikos miškų įstatymo 2, 3, 4, 5, 6, 9, 13, 14, 15, 16, 18 straipsnių pakeitimo ir Įstatymo papildymo 9-1 straipsniu įstatymas“, *Teisės aktų registras* 10586 (2015).

<sup>61</sup> „Lietuvos Respublikos Aukščiausiojo Teismo Baudžiamųjų bylų skyriaus 2016 m. kovo 8 d. nutartis administracinėje byloje Nr. e2AT-16-693/2016“, prieiga per internetą: <http://www.infolex.lt/skaitykla.mruni.eu/tp/1225564?nr=1>

kaip Nekilnojamojo turto registro. Atlikta teisės aktų analizė rodo, jog Miškų kadastras ir Nekilnojamojo turto registras privalo keisti informaciją apie mišką ar miško žemę, tačiau praktikoje šių valstybės registru sąveika nėra užtikrinta. Siekiant suderinti informaciją apie miškus ir miško žemę skirtinguose valstybės tvarkomuose registruose, nuo 2015 m. spalio 1 d. įsigaliojo Miškų įstatymo 13 straipsnio 6 dalies pataisa, reglamentuojanti Miškų kadastro duomenų apie miškus ir miško žemę įrašymą į Nekilnojamojo turto registrą. Tačiau atlikus tik Miškų įstatymo pakeitimą problema neišsprendė, Miškų kadastras ir Nekilnojamojo turto registras duomenimis vis dar nesikeičia. Tam, kad minėti valstybės registrai keistųsi informacija ir būtų užtikrinta jų sąveika, būtina pakeisti ir kitus registru sąveiką reglamentuojančius teisės aktus (pvz. Nekilnojamojo turto kadastro įstatymą, Nekilnojamojo turto registro įstatymą, Nekilnojamojo turto kadastro nuostatus ir kt.) bei sukonstruoti technines duomenų keitimosi priemones.

### **3.2. Miško išteklių strateginis planavimas ir valdymas, teritorijų planavimas**

Analizuojant miško išteklių strateginį planavimą ir valdymą yra svarbi pati miško sąvoka, tam tikros teritorijos priskyrimas miškui. Kaip nurodo Miškų įstatymo 2 straipsnio 8 dalis, *miškas – tai ne mažesnis kaip 0,1 hektaro žemės plotas, apaugęs medžiais, kurių skalsumas ne mažesnis kaip 0,3 ir kurių aukštis natūralioje augavietėje brandos amžiuje siekia ne mažiau kaip 5 metrus, ir kita miško augalija, taip pat ne mažesnis kaip 0,1 hektaro žemės plotas, kuriame medynas išretėjęs ar dėl žmonių veiklos ar gamtinių veiksnių jame laikinai medžių nėra (želdintinos miško aikštės, kirtavietės, žuvę medynai)*. Tuo tarpu Miškų įstatymo 2 straipsnio 17 dalyje apibrėžta miško žemės sąvoka – tai *“apaugę mišku žemės plotai – medynai, taip pat neapaugę mišku žemės plotai – kirtavietės, žuvę medynai, miško laukymės, miško aikštės, mažosios miško pelkės, miško medelynai, sėklinės miško medžių plantacijos ir klonų rinkiniai, miškui įveisti skirta žemė. Prie miško žemės priskiriami tuose pačiuose plotuose esantys miško keliai, kvartalai, technologiniai proskiebiai ir linijos, priešgaisrinės juostos, medienos sandėlių ir kitų su mišku susijusių įrenginių (griovių, pralaidų, tiltelių, priešgaisrinių bokštų ir kitų) užimti plotai, poilsio aikštelės, žvėrių pašarų aikštelės”*. Kitos miško ir miško žemės terminuose naudojamas sąvokas apibrėžtos Miškotvarkos darbų vykdymo instrukcijos<sup>62</sup> 1 priede.

<sup>62</sup> “Lietuvos Respublikos aplinkos ministerijos Valstybinės miškų tarnybos direktoriaus 2010 m. sausio 14d. įsakymas Nr. 11-10-V “Dėl Miškotvarkos darbų vykdymo instrukcijos patvirtinimo“, *Valstybės žinios* 45, 2182 (2010).

Teritorijų priskyrimo miškams teisinius santykius reglamentuoja Miškų įstatymas, Miškotvarkos darbų vykdymo instrukcija, Miškų kadastro nuostatai, Duomenų teikimo Lietuvos Respublikos miškų valstybės kadastrui, jų įrašymo ir keitimo tvarkos aprašas. “Tam tikros teritorijos priskyrimas miškui nėra siejamas su įgaliotų valstybės institucijų valiniais sprendimais; teritorija yra miškas, jeigu pagal faktinę padėtį atitinka Miškų įstatyme nurodytus kriterijus.”<sup>63</sup> Tam tikra teritorija miškui priskiriama vykdant valstybinę sklypinę miškų inventorizaciją ir jos metu surinktų duomenų teikimą Miškų kadastrui. Valstybinė miškų tarnyba, tvarkydama Miškų kadastro duomenis, teritorijas, atitinkančias miškui ir miško žemei keliamus reikalavimus, įregistruoja Miškų kadastru, t.y. tam tikrą teritoriją priskiria miškui. Valstybinėje miškų tarnyboje dirba tinkamos kvalifikacijos specialistai, kurie yra nepriklausomi (nėra apmokama) nuo žemės ploto, kuris priskiriamas miškui, savininko. Be to, priskyrimo procesas yra kelių laipsnių, atlieka ne vienas tarnautojas.

Kaip nurodoma Lietuvos vyriausiojo administracinio teismo praktikoje<sup>64</sup>, iš Miškų įstatyme pateikto apibrėžimo matyti, kad jame apibrėžiamas ne atskiro žemės (miško) sklypo (teisine prasme) dydis, o tam tikras žemės plotas (masyvas), kuris yra apaugęs medžiais, arba medžių jame laikinai nėra. Miškų įstatyme žemės priskyrimas miškams pirmiausia siejamas su sklypo plotu, medžių aukščiu natūralioje augavietėje bei jų skalsumu. Pagal Miškų įstatymą į miško sąvoką taip pat patenka dėl žmogaus veiklos netekę augalijos plotai, pvz. kirtavietės. Kaip nurodė Lietuvos vyriausiasis administracinis teismas, net ir tuo atveju, jei konkrečioje sklypo dalyje auga tik keli medžiai ar tam tikroje dalyje yra išsidėstę tik siaura juosta, jie yra viso miško masyvo dalis, todėl taip pat patenka į miško apibrėžimą.<sup>65</sup> Nors Miškų įstatyme yra įtvirtinti konkretūs reikalavimai, kuriuos turi atitikti žemės plotas, kad būtų laikomas mišku, dažnai kyla teisminiai ginčai, ar tam tikra teritorija išties laikytina mišku.

Administracinėje byloje Nr. *I-282-283/2012*<sup>66</sup> pareiškėjas siekė atkurti nuosavybės teises į išlikusį nekilnojamąjį turtą, nurodydamas: žemės plotas, į kurį jis pretenduoja atkurti nuosavybės teises, nėra miškas, nes joje visus metus būna šlapia, telkšo balos. Tačiau nuosavybės teisės nebuvo atkuriamos tuo pagrindu, kad pareiškėjo prašoma grąžinti natūra žemė yra įtraukta į miškų plotus ir

<sup>63</sup> “Lietuvos Aukščiausiojo Teismo Civilinių bylų skyriaus 2005 m. lapkričio 23 d. nutartis civilinėje byloje Nr. 3K-3-589/2005”, prieiga per internetą: <http://www.teisesgidas.lt/modules/paieska/lat.php?id=29087>

<sup>64</sup> “Lietuvos vyriausiojo administracinio teismo 2015 m. spalio 12 d. teismų praktikos apibendrinimas”, žiūrėta 2016 03 20, <http://www.infolex.lt.skaitykla.mruni.eu/tp/Default.aspx?id=20&item=doc&aktoid=1231606&nr=1>

<sup>65</sup> „Lietuvos vyriausiojo administracinio teismo teisėjų kolegijos 2013 m. lapkričio 27 d. nutartis administracinėje byloje Nr. A<sup>525</sup>-2379/2013”, prieiga per internetą: <http://www.infolex.lt.skaitykla.mruni.eu/tp/775424?nr=2>

<sup>66</sup> “Panevėžio apygardos administracinio teismo teisėjų kolegijos 2012 m. gruodžio 18 d. sprendimas administracinėje byloje Nr. *I-282-283/2012*”, prieiga per internetą: <http://eteismai.lt/byla/20797149969677/I-282-283/2012>

galimai gali būti priskiriama valstybinės reikšmės miškui. Įvertinęs pateiktus įrodymus, teismas konstatavo: akivaizdžiai matyti, kad minėtame miško sklype auga tiek pagrindinę miško dalį (medyną) sudarantys medžiai, tiek jauni medeliai (pomiškis), tiek ir krūmai (medyne augantys krūmai), matyti ir medžiais, jaunais medeliais bei krūmais neapaugę plotai. Pagal Miškų įstatymo 2 straipsnyje pateiktą miško sąvoką, kaip miškas suprantama kita miško augalija, taip pat žemės plotas, išretėjęs ar dėl žmogaus veiklos ir gamtinių veiksnių netekęs augalijos (kirtavietės, degavietės, aikštės). Teismas sprendė, kad buvusio savininko valdyto žemės sklypo dalis atitinka Miškų įstatyme pateiktą miško sąvoką, yra priskiriama valstybinės reikšmės miškams, todėl negali būti gražinta natūra.

Administracinėje byloje Nr. A-525-1607-13<sup>67</sup> ginčas vyko ir dėl to, ar žemės sklypas, į kurį asmuo siekia atkurti nuosavybės teises, tikrai laikytinas mišku. Teismas konstatavo: sklypas yra miškų kvartalo teritorijoje, viename masyve su valstybinės reikšmės mišku, o sklypo dalis yra apie 11 m pločio ir 130 m ilgio. Teismo nuomone, visa tai rodo, kad ginčo sklypas iš esmės atitinka miško sąvoką. Nors pareiškėja skunde nurodė, kad sklypas yra apaugęs tik pavieniais medžiais, tačiau ši aplinkybė nėra teisiškai reikšminga, nes valstybinės reikšmės miško priskyrimas tam tikrai teritorijai teisės aktuose nėra siejamas su šios teritorijos užstatymu pastatais ar nuostata, kad tokia teritorija būtų ištiesai apaugusi medžiais. Teismas pažymėjo, kad teritorija apaugusi brandžiais medžiais, esančiais viename masyve su valstybinės reikšmės miško plotu, todėl atitinka Miškų įstatyme pateiktą miško sąvoką.

Jei teritorija neatitinka miškui ar miško žemei keliamų reikalavimų, ji negali būti įtraukta į Miškų kadastro informacinę sistemą, o įvykus klaidai ir tokią teritoriją identifikavus kaip mišką, ji turi būti išregistruota iš miškų plotų teritorijos. Duomenų teikimo Lietuvos Respublikos miškų valstybės kadastrui, jų įrašymo ir keitimo tvarkos aprašo 4.9. punkte nurodoma, jog Miškų kadastro duomenys gali būti tikslinami nustačius Miškų kadastro duomenų klaidas, t.y. Miškų kadastre įregistruoti plotai neatitinka miškui ir miško žemei keliamų reikalavimų. Tokiu atveju Valstybinės miškų tarnybos direktoriaus sprendimu gali būti atliekamas Miškų kadastro duomenų patikrinimas vietoje, siekiant išsiaiškinti, ar Miškų kadastre registruoti plotai atitinka Miškų įstatymo 2 straipsnyje nustatytus miško ir miško žemės apibrėžimus. Kaip parodė atlikta teismų praktikos analizė, neretai šiuo Miškų kadastro duomenų tikslinimo pagrindu asmenys naudojami siekdami

---

<sup>67</sup>“Lietuvos vyriausiojo administracinio teismo teisėjų kolegijos 2013 m. lapkričio 13 d. nutartis administracinėje byloje Nr. A-525-1607-13”, prieiga per internetą: <http://eteismai.lt/byla/185944126366165/A-525-1607-13>



patenkinti privačius interesus, tam įtakos turi ir 3.1. darbo dalyje aptarta Miškų kadastro ir Nekilnojamojo turto registro nesąveika.

Administracinėje byloje Nr. *I-4397-643/2015*<sup>68</sup> pareiškėjas prašė įpareigoti Valstybinę miškų tarnybą Miškų kadastre įregistruotą jam priklausantį 0,30 ha miško plotą (visas žemės sklypo plotas – 3,4100 ha) išregistruoti iš miškų plotų teritorijos, kadangi minėta teritorija nėra miškas. Nekilnojamojo turto registro centrinio duomenų banko išrašė nurodyta, kad žemės ūkio naudmenų sklypo plotas yra 3,4100 ha, iš jų 3,0100 ha ariamos žemės, 0,4000 ha pievos ir natūralios ganyklos, nors minėtas 0,30 ha miško plotas Miškų valstybės kadastre įregistruotas 2003 m. pagal valstybinės sklypinės miškų inventorizacijos duomenis. Pareiškėjo teigimu sklype augo kelios gudobelės, keli karklai, t.y. menkavertė augmenija, nuo kurios žemės sklypą jisišvalė, dėl to nesutinka su kirtavietės prilyginimu miškui. Teismas byloje konstatavo: pareiškėjui iniciavus Miškų kadastro duomenų tikslinimą buvo surašytas Miškų kadastro duomenų patikrinimo vietoje aktas, kuriame konstatuota, jog ginčo sklype natūroje yra kirtavietė. Kirtavietė atitinka Miškų įstatymo 2 straipsnyje nustatytus miškui ir miško žemei keliamus reikalavimus, todėl nėra pagrindo 0,30 ha miško plotą išregistruoti iš miškų plotų teritorijos.

Iki 2015 m. liepos 2 d. Miškų įstatymas teritorijos priskyrimo miškui nesiejo su toje teritorijoje esančių medžių skalsumu. Todėl neretai įstatymo nuostatas taikančio ir sprendimą priimančio subjekto nuomonė galėjo lemti subjektyvų įstatymo nuostatų vertinimą sprendžiant, ar tam tikrą teritoriją laikyti mišku ar ne. Pvz., ar didesnė kaip 0,1 ha teritorija, kurioje auga keli ne mažesni kaip 5 metrų aukščio medžiai ir kuri yra apaugusi krūmais, gali būti laikoma mišku. Patikslinus miško ir miško žemės sąvokas tapo aiškiau, kokios teritorijos priskiriamos miškui.

Kokie miškai priskiriami valstybinės reikšmės miškams nurodo Miškų įstatymo 4 straipsnio 4 dalis. Valstybinės reikšmės miškams priskirta žemė Lietuvos valstybei priklauso išimtinė nuosavybės teise. Pagal Lietuvos Respublikos Konstituciją miškais, turinčiais valstybinę reikšmę, galima pripažinti ne bet kokius miškus, o tik tuos, kurių išliekamoji vertė yra tokia didelė, būtinumas juos išsaugoti ateities kartoms yra toks didelis, kad nepripažinus jų turinčiais valstybinę reikšmę, kiltų grėsmė jų išsaugojimui.<sup>69</sup>

---

<sup>68</sup>Vilniaus apygardos administracinio teismo teisėjų kolegijos 2015 m. birželio 1 d. sprendimas administracinėje byloje Nr. I-4397-643/2015. Prieiga per internetą: <http://eteismai.lt/byla/46687025910035/I-4397-643/2015?word=%C5%BEem%C4%97s%20nesutvarkymas%20taip%20kad%20ji%20b%C5%ABt%C5%B3%20tinka%20naudoti>

<sup>69</sup>“Lietuvos vyriausiojo administracinio teismo 2015 m. spalio 12 d. teismų praktikos apibendrinimas”, *supra* note 64.

Valstybinės reikšmės miškų plotų schemų rengimo, tikslinimo tvarką ir už tai atsakingas institucijas nustato Valstybinės reikšmės miškų plotų schemų rengimo tvarkos aprašas<sup>70</sup> (toliau tekste – Aprašas). Valstybinės reikšmės miškų plotų schemos skirtos valstybinės reikšmės miškų plotams ir jų riboms nustatyti. Vadovaujantis Aprašo 3 punktu, schemų rengimą ir tikslinimą organizuoja Aplinkos ministerija, o jų rengimą ir derinimą atlieka Valstybinė miškų tarnyba.

Kaip reglamentuoja Aprašo 2 punktas, schemas rengiamos pagal valstybinės sklypinės miškų inventorizacijos metu nustatytus faktinius duomenis. Atvejus, kada valstybinės reikšmės miškų plotų schemas gali būti tikslinamos, reglamentuoja Aprašo 13 punktas. Vienas jų – ištaisius valstybinės sklypinės inventorizacijos klaidas ar nustačius schemas rengimo klaidas ir nustatyta tvarka patikslinus Miškų kadastro duomenis. Pagal Aprašo 15 punktą prašymus ištaisyti galiojančiose valstybinės reikšmės miškų plotų schemose pastebėtas valstybinės sklypinės miškų inventorizacijos ar schemas rengimo klaidas ir atitinkamai patikslinti valstybinės reikšmės miškų plotų schemas fiziniai ir juridiniai asmenys teikia rengėjui (Valstybinei miškų tarnybai). Gavęs šiuos prašymus, pats schemas rengėjas sprendžia, ar buvo padarytos schemas rengimo klaidos. Taip pat priima sprendimą dėl duomenų patikrinimo vietoje tikslingumo, atlieka patikrinimus vietoje, jei reikia – patikslina Miškų kadastro duomenis, pasiūlymus tikslinti valstybinės reikšmės miškų plotų schemas teikia rengimo organizatoriui arba raštu pateikia motyvuotus sprendimus dėl atsisakymo šiuos pasiūlymus teikti.

Atlikta teismų praktikos analizė parodė, jog schemas rengimo klaida – dažniausias pagrindas, kuriuo suinteresuoti asmenys kreipiasi į Valstybinę miškų tarnybą dėl valstybinės reikšmės miškų plotų schemų tikslinimo. Tačiau schemas rengimo klaidos turinys Apraše nėra nurodytas, taip pat klaidos apibrėžimo nėra ir Lietuvos Respublikos teritorijų planavimo įstatyme ar kitame specialiaame teisės akte. Lietuvos vyriausiasis administracinis teismas administracinėje byloje Nr. A-1007-261/2015<sup>71</sup> nurodė, jog tokiu atveju aiškinant klaidos sąvoką būtina remtis bendrąja teisės norma, t. y. Lietuvos Respublikos viešojo administravimo įstatymo 35 straipsniu: administracinės procedūros sprendimą priėmęs viešojo administravimo subjektas, gavęs asmens, dėl kurio buvo pradėta administracinė procedūra, ar kito suinteresuoto asmens motyvuotą pranešimą apie skaičiavimo, spausdinimo, faktinių duomenų neatitikimo ar kitas technines klaidas, imasi

<sup>70</sup> Lietuvos Respublikos Vyriausybės 2007 m. gruodžio 19 d. nutarimas Nr. 1369 “Dėl Valstybinės reikšmės miškų plotų schemų rengimo tvarkos aprašo patvirtinimo”, *Valstybės žinios* 137, 5593 (2007).

<sup>71</sup> “Lietuvos vyriausiojo administracinio teismo teisėjų kolegijos 2015 m. lapkričio 24 d. nutartis administracinėje byloje Nr. A-1007-261/2015”, prieiga per internetą: <http://eteismai.lt/byla/14299118723352/A-1007-261/2015?word=143%20str>.

reikalingų priemonių klaidoms ištaisyti. Taigi, remiantis minėtu administracinės procedūros taisytinės klaidos apibrėžimu, darytina išvada, jog nurodyta schemos rengimo klaida turėtų būti suprantama kaip techninė klaida, padaryta atliekant sklypo inventorizaciją, ar schemos rengimo vidinių rodiklių klaidos, nekeičiančios esminių schemos rodiklių.<sup>72</sup>

Minėtoje byloje ginčas iš esmės kilo dėl Vyriausybės patvirtintos Kauno miesto savivaldybės valstybinės reikšmės miškų plotų schemos. Pareiškėjas nurodė, jog rengiant valstybinės reikšmės miškų plotų schemą buvo padaryta klaida, nes nebuvo atsižvelgta į teisės aktų nustatyta tvarka parengto, patvirtinto ir teritorijų planavimo dokumentų registre įregistruoto planavimo dokumento sprendinius. Valstybinė miškų tarnyba nesutiko su pareiškėjo argumentu, kad atliekant valstybinę sklypinę miškų inventorizaciją ginčo vietoje buvo padaryta klaida (t. y. buvo neatsižvelgta į detaliojo plano sprendinius). Pažymėjo, jog schemos yra rengiamos pagal valstybinės sklypinės miškų inventorizacijos metu nustatytus faktinius duomenis, o ne pagal detaliuosius planus ar kitus dokumentus. Teismas konstatavo: pareiškėjo prašymas pakeisti schemos ribas pagal planavimo dokumento sprendinius vertinamas kaip esminis schemos pakeitimas, kadangi keičiant ribas pagal detaliojo plano sprendinius būtų pakeistas valstybinės reikšmės miško plotas.

Tuo pačiu pagrindu savo prašymą tikslinti Vilniaus miesto valstybinės reikšmės miškų plotų schemą, išbraukiant iš valstybinių miškų plotų sklypo dalį, grindė ir pareiškėjas administracinėje byloje Nr. *I-841-281/2013*<sup>73</sup>. Pareiškėjo nuomonepatvirtinus valstybinio miško ribas, buvo padaryta klaida, nes nebuvo atsižvelgta į esamų gyvenamojo namo pamatų ir kiemo statinių egzistavimą. Taigi nagrinėjamoje byloje buvo sprendžiamas klausimas dėl to, ar yra pagrindas tikslinti valstybinės reikšmės miškų plotų schemą, iš valstybinių miškų plotų išbraukiant teritoriją, kurioje yra pareiškėjui nuosavybės teise priklausantys statiniai. Atlikusi Miškų kadastro duomenų patikrinimą vietoje Valstybinė miškų tarnyba nenustatė padarytų schemos rengimo klaidų. Teismo nuomone šiuo atveju nustatyta, jog ginčo teritorija atitinka miškui keliamus reikalavimus ir nėra Apraše 13 pnustatytų schemos tikslinimo pagrindų.

Administracinėje byloje Nr. *A-261-157-13*<sup>74</sup> spręstasginčas dėl valstybinės reikšmės miško schemos, pagal kurią pareiškėjui priklausančiais statiniais užstatytas sklypas buvo priskirtas valstybinės reikšmės miškams, rengimo klaidos. Pareiškėjonuomone, miške esantys statiniai, įranga

---

<sup>72</sup>*Ibid.*

<sup>73</sup> “Vilniaus apygardos administracinio teismo teisėjų kolegijos 2013 m. kovo 18 d. sprendimas administracinėje byloje Nr. I-841-281/2013”, prieiga per internetą: <http://eteismai.lt/byla/155182266089976/I-841-281/2013>

<sup>74</sup> “Lietuvos vyriausiojo administracinio teismo teisėjų kolegijos 2013 m. vasario 14 d. nutartis administracinėje byloje Nr. A-261-157-13”, prieiga per internetą: <http://eteismai.lt/byla/10587782543247/A-261-157-13>

ir infrastruktūra priklauso privačiam asmeniui, toks miškas negalėjo būti priskiriamas miško parkui ir naudojamas visuomenės interesų tenkinimui, nes tokiu atveju kiltų grėsmė privačiai nuosavybei ir būtų pažeidžiamos savininko teisės savo nuožūra valdyti ir naudoti jam priklausančius statinius, įrenginius ir infrastruktūrą; specialistai, rengdami miškų priskyrimo miškų grupėms sąrašus, privalėjo įvertinti tai, kad sklype esantis miškas niekada nebuvo skirtas tenkinti visos visuomenės rekreacinėms reikmėms, ir faktiškai neatitiko normatyvuose nurodytų funkcijų bei reikalavimų tam, kad jį būtų galima priskirti miško parkams. Taigi, sklype esantis miškas nepagrįstai buvo priskirtas II B miškų grupės miškų parkų pogrupiui, o vėliau tuo pagrindu Valstybinės miškų tarnybos įtrauktas į valstybinės reikšmės miškų schemą, tai laikytina faktine bei teisine valstybinės reikšmės miškų schemas rengimo klaida. Teismas konstatavo: ginčo miškas yra teisėtai ir pagrįstai priskirtas valstybinės reikšmės miškų plotams, atlikus Miškų kadastro duomenų patikrinimą vietoje (kadastro objekte) nenustatyta, jog buvo padaryta klaida.

Iš pateiktos teismų praktikos analizės darytina išvada, jog kiekvienu atveju suinteresuoti asmenys valstybinės reikšmės miškų plotų schemas rengimo klaidos turinį vertina subjektyviai. Siekiant išsiaiškinti, kokius veiksmus Valstybinė miškų tarnyba identifikuoja kaip schemas rengimo klaidas, šis klausimas buvo užduotas interviu metu. Kaip nurodė Valstybinės miškų tarnybos specialistai, tai: valstybinės sklypinės miškų inventorizacijos klaidos (inventorizacijos metu teritorija priskiriama miškui, bet natūroje neatitinka miško apibrėžimo Miškų įstatyme; ir atvirkščiai - nepriskirta miškui, bet atitinkanti teritorija apibrėžimą), bei kai valstybinės reikšmės miškams priskirtas privatus sklypas, į kurį nuosavybė buvo atkurta anksčiau nei priskirta valstybinės reikšmės miškams (*žr. 4.2. Interviu tyrimo rezultatų pristatymas ir aptarimas*).

Nesant teisės akte apibrėžtai klaidos sampratai, tai tampa pūkia terpe siekiant patenkinti privačius interesus. Dėl to tikslinga Valstybinės reikšmės miškų plotų schemų rengimo tvarkos apraše pateikti valstybinės reikšmės miškų plotų schemas rengimo klaidos sampratą, taip užkertant kelią galimoms neteisingoms ir subjektyvioms šios sąvokos interpretacijoms.

Apibendrinant, jeigu pagal faktinę padėtį tam tikra teritorija atitinka Miškų įstatyme nurodytus miško ar miško žemės kriterijus, ji miškui priskiriama vykdant valstybinę sklypinę miškų inventorizaciją ir jos metu surinktų duomenų teikimą Miškų kadastrui. Nors Miškų įstatyme yra įtvirtinti konkretūs reikalavimai, kuriuos turi atitikti žemės plotas, kad būtų laikomas mišku, dažnai kyla teisminiai ginčai, ar tam tikra teritorija išties laikytina mišku. Teritoriją identifikavus kaip mišką, ji įrašoma į Miškų kadastrą. Miškų kadastro duomenys gali būti tikslinami nustačius Miškų kadastro duomenų klaidas, t.y. Miškų kadastru įregistruoti plotai neatitinka miškui ir miško žemei

keliamų reikalavimų. Kaip parodė atlikta teismų praktikos analizė, neretai šiuo Miškų kadastro duomenų tikslinimo pagrindu asmenys naudojami siekdami patenkinti privačius interesus, tam įtakos turi ir aptarta Miškų kadastro ir Nekilnojamojo turto registro nesąveika.

Kokie miškai priskiriami valstybinės reikšmės miškams nurodo Miškų įstatymas. Valstybinės reikšmės miškų plotų schemos rengiamos pagal valstybinės sklypinės miškų inventORIZACIJOS metu nustatytus faktinius duomenis, jos gali būti tikslinamos nustačius schemos rengimo klaidas ir nustatyta tvarka patikslinus Miškų kadastro duomenis. Tačiau schemos rengimo klaidos turinys Apraše nėra nurodytas, taip pat klaidos apibrėžimo nėra ir Lietuvos Respublikos teritorijų planavimo įstatyme ar kitame specialiaame teisės akte. Atlikta teismų praktikos analizė parodė: schemos rengimo klaida – dažniausias pagrindas, kuriuo suinteresuoti asmenys kreipiasi į Valstybinę miškų tarnybą dėl valstybinės reikšmės miškų plotų schemų tikslinimo; kiekvienu atveju suinteresuoti asmenys valstybinės reikšmės miškų plotų schemos rengimo klaidos turinį vertina subjektyviai. Nesant teisės akte apibrėžtai klaidos sampratai, tai tampa pukia terpe siekiant patenkinti privačius interesus. Dėl to tikslinga Valstybinės reikšmės miškų plotų schemų rengimo tvarkos apraše pateikti valstybinės reikšmės miškų plotų schemos rengimo klaidos sampratą, taip užkertant kelią galimoms neteisingoms ir subjektyvioms šios sąvokos interpretacijoms.

### **3.3. Paslaugos miškų savininkams ir valdytojams**

Kaip nurodoma 1 lentelėje, Valstybinė miškų tarnyba teikia šias paslaugas: konsultuoja miško valdytojus ir naudotojus; nustato miško dauginamosios medžiagos kategoriją ir kokybę, išduoda patvirtinančius dokumentus; rengia išvadas, kad parduodami valstybinės miškų ūkio paskirties žemės sklypai nepriskirti valstybinės reikšmės miškams; skaičiuoja pinigines kompensacijos dydžius už miško žemės pavertimą kitomis naudmenomis.

Miškų įstatymo 5 straipsnio 3 dalies 9 punktą įpareigoja Valstybinę miškų tarnybą konsultuoti miško valdytojus ir naudotojus miško naudojimo, atkūrimo, priežiūros ir apsaugos klausimais. Siekdama, kad miško valdytojų ir naudotojų konsultavimas taptų priemone, padedančia jiems tinkamai laikytis teisės aktų nuostatų, Valstybinė miškų tarnyba taiko įvairius minėtų subjektų konsultavimo būdus: konsultacijas Miškų kontrolės skyriaus teritorinių poskyrių specialistai teikia darbo vietose nurodytu konsultavimo laiku, taip pat miško valdose, rajonuose, miškų urėdijose parodydami gero miškininkavimo pavyzdžius, telefonu, raštu. Iškilusius klausimus suinteresuoti

asmenys gali pateikti internetu Valstybinės miškų tarnybos internetiniame tinklalapyje <http://www.amvmt.lt/index.php/klauskite>.

Asmenys, inicijuojantys valstybinės miško žemės pavertimą kitomis naudmenomis, privalo į valstybės biudžetą sumokėti piniginę kompensaciją, kurią sudaro kitomis naudmenomis paverčiamos miško žemės sklypo vertė rinkos kainomis, jame augančio medyno įveisimo ir išauginimo iki amžiaus, kurį šis medynas pasiekė pavertimo kitomis naudmenomis metu, išlaidos ir prarasto medienos prieaugio, kurį šis medynas sukauptų iki nustatyto pagrindinių kirtimų amžiaus, vertė nenukirto miško kainomis.<sup>75</sup> Miškų įstatymo 11 straipsnio 9 dalyje nurodoma, jog privačios miško žemės savininkai, organizuojantys privačios miško žemės pavertimą kitomis naudmenomis, privalo Vyriausybės nustatyta tvarka nuosavybės teise priklausančioje žemėje įveisti mišką ne mažesniame plote negu kitomis naudmenomis paverčiamos miško žemės plotas arba sumokėti į valstybės biudžetą piniginę kompensaciją. Piniginę kompensaciją Miško žemės pavertimo kitomis naudmenomis tvarką, kompensavimo už miško žemės pavertimą kitomis naudmenomis būdus ir jų taikymo tvarką, piniginių kompensacijų apskaičiavimo ir mokėjimo tvarką nustato Miško žemės pavertimo kitomis naudmenomis ir kompensavimo už miško žemės pavertimą kitomis naudmenomis tvarkos aprašas<sup>76</sup>, kurio 13 punktas piniginės kompensacijos dydį apskaičiuoti ir planavimo organizatoriui pateikti įpareigoja Valstybinę miškų tarnybą. Atlikę nurodytą paslaugą, Miškų kadastro skyriaus specialistai išduoda pažymą, kurioje nurodomas kompensacijos dydis.

Dar viena Valstybinės miškų tarnybos teikiama paslauga – miško dauginamosios medžiagos kategorijos ir kokybės nustatymas, tai patvirtinančių dokumentų išdavimas. Miško dauginamosios medžiagos auginimą, prekybą, naudojimą miškams atkurti ir įveisti reglamentuoja Miško dauginamosios medžiagos nuostatai<sup>77</sup>, kurie privalomi fiziniams ir juridiniams asmenims, įveisiantiems ir atkuriantiems mišką, ruošiantiems, sandėliuojantiems, auginantiems, dauginantiems miško dauginamąją medžiagą ir/ar ja prekiaujantiems. Miško dauginamąją medžiagą atitinkamai miško dauginamosios medžiagos kategorijai priskiria Valstybinė miškų tarnyba, vadovaudamasi minėtais nuostatais ir Genetinių miško medžių išteklių atrankos metodika.

Pagal Valstybinės miškų tarnybos nuostatų 10.10. punktą, Valstybinė miškų tarnyba rengia išvadą, kad parduodami valstybinės žemės sklypai nepriskirti valstybinės reikšmės miškams. Kaip

<sup>75</sup>Lietuvos Respublikos miškų įstatymo 11 straipsnio 8 dalis, *supra* note 6.

<sup>76</sup>Lietuvos Respublikos Vyriausybės 2011 m. rugsėjo 28 d. nutarimas Nr. 1131 “Dėl Miško žemės pavertimo kitomis naudmenomis ir kompensavimo už miško žemės pavertimą kitomis naudmenomis tvarkos aprašo patvirtinimo ir kai kurių Lietuvos Respublikos Vyriausybės nutarimų pripažinimo netekusiais galios”, *Valstybės žinios* 120, 5657 (2011).

<sup>77</sup>Lietuvos Respublikos aplinkos ministro 2003 m. spalio 29 d. įsakymas Nr. 521 “Dėl Miško dauginamosios medžiagos nuostatų patvirtinimo”, *Valstybės žinios* 108, 4841 (2003).

reglamentuoja Lietuvos Respublikos žemės reformos įstatymo<sup>78</sup> 8 straipsnio 1 dalis, žemės reformos metu asmenys privačion nuosavybėn gali įsigyti valstybinę žemę, miškus ir vandens telkinius (suformuotus žemės sklypais). To paties įstatymo 15 straipsnis nurodo miškus, kurie negali būti privatizuojami (valstybinės reikšmės miškai; valstybiniams rezervatams, valstybinių parkų rezervatams ir rezervatinėms apyrubėms, Kuršių nerijos nacionaliniam parkui priskirti miškai; miestų miškai ir kt.). Valstybinės miškų ūkio paskirties žemės sklypų, išskyrus valstybinės reikšmės miškų, pardavimo tvarką reglamentuoja Valstybinės miškų ūkio paskirties žemės sklypų pardavimo taisyklės<sup>79</sup>, kurių 10 punktą įpareigoja Nacionalinės žemės tarnybos teritorinio padalinio vadovą ar savivaldybės administracijos direktorių prieš pradėdant organizuoti žemės valdos projekto rengimą, gauti Valstybinės miškų tarnybos rašytinę išvadą, kad parduodamas valstybinės miško žemės sklypas nepriskirtas valstybinės reikšmės miškams.

Igyvendinant šią funkciją patvirtintas Valstybinės miškų tarnybos išvadų, kad parduodami valstybinės žemės sklypai nepriskirti valstybinės reikšmės miškams, rengimo tvarkos aprašas<sup>80</sup>, kuris reglamentuoja išvadų rengimo tvarką. Išvadas rengia Valstybinės miškų tarnybos Miškų kadastro skyrius. Rengiant išvadas nustatoma:

- ar parduodamas žemės sklypas nepriskirtas valstybinės reikšmės miškams;
- ar parduodamas žemės sklypas traktuotinas kaip besiribojantis su valstybinės reikšmės miškais;
- ar parduodamas žemės sklypas traktuotinas kaip įsiterpęs tarp valstybinės reikšmės miškų.<sup>81</sup>

Pagal nustatytą teisinį reglamentavimą Valstybinė miškų tarnyba tik pateikia konkrečią, nustatytos formos išvadą, patvirtinančią apie parduodamo miško žemės sklypo priskyrimą/nepiskyrimą valstybinės reikšmės miškui vadovaudamasi Miškų kadastro duomenimis apie valstybinės reikšmės miškų ir parduodamo žemės sklypo ribas. Kaip nurodoma Lietuvos Respublikos specialiųjų tyrimų tarnybos Antikorupcinio vertinimo išvadoje “Dėl valstybinės miškų ūkio paskirties žemės sklypų pardavimo taisyklių” Valstybinės miškų tarnybos paskirtis ir įgyvendinami uždaviniai yra tiesiogiai susiję su Miškų įstatymu saugomų vertybių užtikrinimu,

<sup>78</sup> „Lietuvos Respublikos žemės reformos įstatymas“, *Valstybės žinios* 69, 1735 (1997).

<sup>79</sup> Lietuvos Respublikos Vyriausybės 2011 m. lapkričio 11 d. nutarimas Nr. 1348 “Dėl valstybinės miškų ūkio paskirties žemės sklypų pardavimo”, *Valstybės žinios* 142, 6665 (2011).

<sup>80</sup> Valstybinės miškų tarnybos direktoriaus 2012 m. sausio 11 d. įsakymu Nr. 2-12-V patvirtintas “Valstybinės miškų tarnybos išvadų, kad parduodami valstybinės žemės sklypai nepriskirti valstybinės reikšmės miškams, rengimo tvarkos aprašas”, žiūrėta 2016 03 20,

<http://sena.nzt.lt/stotisFiles/uploadedAttachments/Veiklos%20sritys/Zemetvarka/MiskoSklypuPard/VMT%20rengimo%20tvarkos%20aprasas.pdf>

<sup>81</sup> *Ibid.*

todėl pateikdama išvadas, Valstybinė miškų tarnyba pagal kompetenciją galėtų pareikšti ir nuomonę dėl konkretaus miškų ūkio paskirties žemės sklypo pardavimo tikslingumo.<sup>82</sup> Autorė iš esmės pritaria tokiam Valstybinės miškų tarnybos dalyvavimui priimant sprendimus dėl valstybinių miškų ūkio paskirties žemės sklypų pardavimo ir siūlo tai reglamentuoti Valstybinės miškų ūkio paskirties žemės sklypų pardavimo taisyklėse.

Apibendrinant, Valstybinės miškų tarnybos viena iš paslaugų – išvadų, kad parduodami valstybinės miškų ūkio paskirties žemės sklypai nepriskirti valstybinės reikšmės miškams, rengimas. Pagal nustatytą teisinį reglamentavimą Valstybinė miškų tarnyba tik pateikia konkrečią, nustatytos formos išvadą, patvirtinančią apie parduodamo miško žemės sklypo priskyrimą/nepriskyrimą valstybinės reikšmės mišku. Tačiau Valstybinės miškų tarnybos paskirtis, be kita ko, yra tiesiogiai susijusi su Miškų įstatyme įtvirtintų vertybių (miškų) išsaugojimu. Todėl pateikdama išvadas, kad parduodami valstybinės miško žemės sklypai nepriskirti valstybinės reikšmės miškams, Valstybinė miškų tarnyba pagal kompetenciją turėtų/galėtų pareikšti nuomonę dėl konkretaus miškų ūkio paskirties žemės sklypo pardavimo galimybių. Toks sąlygotų visapusiškai įvertintų ir (valstybinių) miškų išsaugojimą užtikrinančių sprendimų priėmimą.

### **3.4. Ūkio subjektų priežiūra**

Valstybinė miškų tarnyba, atlikdama ūkio subjektų priežiūrą, sistemingai tikrina, ar mišką naudojantys, įveisiantys, atkuriantys bei saugantys asmenys savo veikla (neveikimu) nepažeidžia minėtą veiklą reglamentuojančių teisės aktų reikalavimų; kontroliuoja neteisėtus (savavališkus) kirtimus miškuose bei miškų ūkio veiklos planus; taiko poveikio priemones už veiklą miškuose reglamentuojančių teisės aktų pažeidimus; kontroliuoja nenukirto miško ir (ar) medienos matavimo ir kokybės vertinimo paslaugas ir kt. “Kontrolė yra VMT atliekama funkcija visoje Lietuvos Respublikos teritorijoje, skirta teikti metodinę pagalbą miško valdytojams ir (ar) naudotojams <..> Lietuvos Respublikos teritorijoje vykdančioms teisės aktų reglamentuojamą veiklą <..>, kontroliuoti, kaip jie laikosi įstatymuose ir kituose teisės aktuose, reglamentuojančiuose miškų tvarkymą, naudojimą, atkūrimą, įveisimą ir apsaugą, nustatytų reikalavimų, kontroliuoti, ar tinkamai tuos reikalavimus vykdo, ir įgyvendinti kitas priemones, užtikrinančias tinkamą Lietuvos Respublikos

---

<sup>82</sup> Lietuvos Respublikos specialiųjų tyrimų tarnybos Antikorupcinio vertinimo 2014 m. rugsėjo 24 d. išvada Nr. 4-01-5567 “Dėl valstybinės miškų ūkio paskirties žemės sklypų pardavimo taisyklių”, žiūrėta 2016 03 16, [http://webcache.googleusercontent.com/search?q=cache:LR5CBu9DOm0J:www.stt.lt/documents/ivertinti\\_teises\\_aktai\\_2014/miskupardavimas.docx+&cd=1&hl=lt&ct=clnk&gl=lt](http://webcache.googleusercontent.com/search?q=cache:LR5CBu9DOm0J:www.stt.lt/documents/ivertinti_teises_aktai_2014/miskupardavimas.docx+&cd=1&hl=lt&ct=clnk&gl=lt)



miškų įstatymo įgyvendinimo priežiūrą bei kitų teisės aktų reikalavimų laikymąsi ir mažinančias galimų pažeidimų skaičių.”<sup>83</sup>

Iki 2012 m. sausio 1 d. Valstybinė miškų tarnyba tik metodiškai vadovavo valstybinei miškų būklės, naudojimo, atkūrimo, įveisimo ir apsaugos kontrolei arba ją vykdė šalies lygmenyje pagal apibendrintus nacionalinės miškų inventorizacijos ar kitus duomenis. Valstybinei miškų tarnybai nuo 2012 m. sausio 1 d. perduoti Aplinkos ministerijos Regiono aplinkos apsaugos departamento Miškų kontrolės skyriuose ir rajonų agentūrose dirbę miškų kontrolės pareigūnai, todėl nuo minėtos datos Valstybinės miškų tarnybos Miškų kontrolės skyrius užsiima ne tik metodiniu vadovavimu, bet ir tiesiogine miškų ūkinės veiklos kontrole visų nuosavybės formų šalies miškuose.<sup>84</sup>

Pagal Miškų įstatymo 2 straipsnio 28 punktą, Valstybinės miškų tarnybos pareigūnai priskiriami prie valstybinių miškų pareigūnų. Kaip nurodoma Miškų įstatyme, valstybiniai miškų pareigūnai organizuoja ir vykdo miškų apsaugą nuo neteisėtų veiksmų – savavališko miško kirtimo, miško naudojimo tvarkos pažeidimų, medienos ir miško išteklių grobstymo, brakonieravimo, miško teršimo, šiukšlinimo, neteisėto lankymosi miške, miško padegimo, naminių gyvulių miškams daromos žalos, taip pat kontroliuoja, kaip miško valdytojai, savininkai ir naudotojai saugo miškus nuo gaisrų, kenkėjų, ligų ir kitų neigiamų veiksnių, mišką naudoja tokiais būdais, kurie padėtų mažinti neigiamą poveikį aplinkai, laikosi įstatymų ir kitų teisės aktų nustatytų reikalavimų.

Lietuvos Respublikos aplinkos apsaugos valstybinės kontrolės įstatymo<sup>85</sup> 6 straipsnis nurodo: Valstybinės miškų tarnybos pareigūnai vykdo aplinkos apsaugos valstybinę kontrolę. Aplinkos apsaugos valstybinė kontrolė suprantama kaip valstybės įgaliotų institucijų ir pareigūnų veikla ūkio subjektų, kitų fizinių ir juridinių asmenų atžvilgiu, kuria siekiama užtikrinti teisėtumą ir teisėtvarką aplinkos apsaugos ir gamtos išteklių naudojimo srityje. Ši veikla pasireiškia aplinkos apsaugą ir gamtos išteklių naudojimą reglamentuojančių įstatymų ir kitų teisės aktų pažeidimų prevencija, pažeidimų nutraukimu bei šių pažeidimų padarymu kaltų asmenų nustatymu, jų patraukimu teisinėn atsakomybėn. Atsakomybė už Miškų įstatymo, miškų naudojimą, atkūrimą, įveisimą bei apsaugą reglamentuojančių kitų teisės aktų reikalavimų pažeidimus numatyta Lietuvos Respublikos administracinių teisės pažeidimų kodekse (toliau tekste – Kodeksas)<sup>86</sup>. Vadovaujantis

---

<sup>83</sup>Valstybinės miškų tarnybos direktoriaus 2012 m. balandžio 19 d. įsakymu Nr. 87-12-V patvirtintos “Valstybinės miškų tarnybos planinių ir neplaninių patikrinimų, atliekant valstybinę miškų būklės, naudojimo, atkūrimo, įveisimo ir apsaugos kontrolę, taisyklės”, žiūrėta 2016 03 01, [http://www.amvmt.lt/Images/Veikla/KONT/UkioSubjektuPatikrinimo\\_taisykles2012.pdf](http://www.amvmt.lt/Images/Veikla/KONT/UkioSubjektuPatikrinimo_taisykles2012.pdf)

<sup>84</sup>Rimantas Prūsaitis, ir Andrius Kuliešis, *supra* note 34, p. 4.

<sup>85</sup>“Lietuvos Respublikos aplinkos apsaugos valstybinės kontrolės įstatymas”, *Valstybės žinios* 72, 3017 (2002).

<sup>86</sup>“Lietuvos Respublikos administracinių teisės pažeidimų kodeksas”, *Vyriausybės žinios* 1, 1 (1985).

minėtais teisės aktais, valstybiniai miškų pareigūnai vykdydami valstybinę miškų kontrolę turi teisę: sustabdyti arba uždrausti neteisėtą ūkinę veiklą miško valdoje; surašyti protokolus, aktus ir kitokius nustatytos formos dokumentus; įstatymų nustatyta tvarka nagrinėti administracinių teisės pažeidimų bylas ir skirti administracines nuobaudas, nustatyta tvarka stabdyti ir tikrinti transportą ir dokumentus ir kt. Toks teisinis reglamentavimas, kai valstybinę miškų kontrolę vykdo miškų ūkio sistemos institucija, užtikrina efektyvią, savalaikę ir kompetingą visų nuosavybės formų šalies miškų būklės, naudojimo, atkūrimo, įveisimo ir apsaugos kontrolę.

Miško apsauga nuo neteisėtų veiksmų neatskiriama nuo miško naudojimo. Pagrindinis miško produktas, nepaisant vis didėjančios kitų miško naudojimo rūšių reikšmės, yra mediena. Miško kirtimo būdai, kirtimų amžius, biologiniai, ekologiniai ir technologiniai reikalavimai nustatomi aplinkos ministro tvirtinamose Miško kirtimų taisyklėse<sup>87</sup>. Miško kirtimus taip pat reglamentuoja Specialiosios žemės ir miško naudojimo sąlygos<sup>88</sup>, kuriose reglamentuojami miško naudojimo apribojimai. Teisinis miško kirtimų reglamentavimas – tai sistema priemonių, skirtų miškams išsaugoti. Miškų įstatymo 9 straipsnio 6 dalyje nurodyta: “draudžiama atlikti kirtimus ir naudoti kitus miško išteklius negavus nustatyta tvarka išduoto leidimo, kai pagal galiojančius teisės aktus toks leidimas reikalingas”. Išduodami leidimus kirtimams, Valstybinės miškų tarnybos teritorinių poskyrių specialistai kontroliuoja neteisėtus kirtimus.

Nors pastaraisiais metais neteisėtų kirtimų mastas Lietuvoje tendencingai mažėja, tai vis dar išlieka aktualia problema. Daugiausia neteisėtų kirtimų atvejų nustatoma privačiuose miškuose. Leidimų kirsti mišką išdavimą reglamentuoja Leidimų kirsti mišką išdavimo tvarkos aprašas<sup>89</sup> (toliau tekste – Aprašas). Aprašo 3 punktas nurodo, jog teisė kirsti mišką įgyjama gavus leidimą kirsti mišką (dokumentas, kuriuo suteikiama teisė kirsti mišką jame nurodytu mastu ir sąlygomis) arba pateiktus pranešimą apie ketinimą kirsti mišką (Leidimų kirsti mišką išdavimo tvarkos apraše nustatytus rekvizitus turintis leidimui kirsti mišką prilyginamas dokumentas, kuriame informuojama apie ketinimą kirsti mišką, privataus miško savininko pateikiamas Valstybinės miškų tarnybos Miškų kontrolės skyriaus teritoriniam poskyriui, kuriuo įgyjama teisė kirsti mišką jame nurodytu mastu ir sąlygomis) ir negavus neigiamo Valstybinės miškų tarnybos teritorinio poskyrio

---

<sup>87</sup> Lietuvos Respublikos aplinkos ministro 2010 m. sausio 27 d. įsakymas Nr. D1-79 “Dėl miško kirtimo taisyklių patvirtinimo”, *Valstybės žinios* 14, 676 (2010).

<sup>88</sup> Lietuvos Respublikos Vyriausybės 1992 m. gegužės 12 d. nutarimas Nr. 343 “Dėl Specialiųjų žemės ir miško naudojimo sąlygų patvirtinimo”, *Valstybės žinios* 22, 652 (1992).

<sup>89</sup> Lietuvos Respublikos aplinkos ministro 2010 m. gruodžio 30 d. įsakymas Nr. D1-1055 “Dėl Leidimų kirsti mišką išdavimo tvarkos aprašo patvirtinimo”, *Valstybės žinios* 1, 7 (2011).

atsakymo į pranešimą apie ketinimą kirsti mišką, arba gavus raštu Valstybinės miškų tarnybos teritorinio poskyrio suderinimą.

Aprašo 4 punktą numato atvejus, kada leidimai nėra privalomi. Vienas jų – privačių miškų savininkams Privačių miškų tvarkymo ir naudojimo nuostatuose<sup>90</sup> numatytais atvejais. Privačių miškų tvarkymo ir naudojimo nuostatų 21 punktą nustato atvejus, kada asmenys privalo aplinkos ministro nustatyta tvarka pateikti pranešimą apie ketinimą kirsti mišką. Miško kirtimas, vykdomas negavus nustatytos formos leidimo kirsti mišką ar nepateikus pranešimo apie ketinimą kirsti mišką, laikomas savavališku ir užtraukia atitinkamai administracinę arba baudžiamąją atsakomybę. Tai patvirtina ir teismų praktika.

Administracinėje byloje Nr. 11-18-474-2012<sup>91</sup> asmuo kaltintas savavališku miško kirtimu. Asmuo nurodė, jog vykdė sanitarinį kirtimą, tai yra kirto tik sausuolius, išvartas, sergančius, nulaužtus medžius, o tam pagal Privačių miškų tvarkymo ir naudojimo nuostatus leidimas nebuvo reikalingas. Teismas konstatavo: iš teismui pateikto privataus miško sklypo patikrinimo akto ir biržės taksavimo lapo matyti, kad pažeidėjas iškirto žalius medžius. Tai padarė neturėdamas nustatyta tvarka išduoto leidimo miškui kirsti ir nepateikęs išankstinio rašytinio pranešimo apie ketinimus kirsti mišką, todėl tokie veiksmai kvalifikuojami kaip savavališkas medžių kirtimas privačiuose miškuose.

Administracinio teisės pažeidimo byloje Nr. ATP-173-380/2014<sup>92</sup> asmuo kaltintas organizavęs medžių kirtimą be nustatyta tvarka išduoto leidimo bei nepateikus pranešimo apie ketinimus kirsti mišką. Administracinė atsakomybėn patrauktas asmuo nurodė, jog jis turėjo konkrečiam sklypui patvirtintą miškotvarkos projektą, kuriame buvo numatytas planinis kirtimas, todėl jam nebuvo būtinas kompetentingos institucijos pritarimas kirsti mišką. Teismas konstatavo, jog asmuo nebuvo atlikęs teisinės pasirengimo kirtimui procedūros iki galo, t. y., nebuvo nustatyta tvarka kreipęsis ir gavęs rašytinio valstybinio miškų pareigūno pritarimo kirsti būtent toje vietoje ir būtent tuos medžius, už kurių iškirtimą yra traukiamas administracinė atsakomybėn. Privačių miškų tvarkymo ir naudojimo nuostatų 21 p. aiškiai nurodyta, kad ir tokiais atvejais jis kaip miško sklypo savininkas privalėjo derinti savo veiksmus su valstybinės miškų priežiūros pareigūnais, raštu pateikdamas jiems pranešimą dėl planuojamų kirtimų. Miškotvarkos projekto – bendro strateginio

<sup>90</sup>Lietuvos Respublikos Vyriausybės 1997 m. liepos 24 d. nutarimas Nr. 799 “Dėl Privačių miškų tvarkymo ir naudojimo nuostatų patvirtinimo”, *Valstybės žinios* 71, 1808 (1997).

<sup>91</sup>“Kretingos rajono apylinkės teismo 2012 m. lapkričio 13 d. nutartis administracinėje byloje Nr. 11-18-474-2012”, prieiga per internetą: <http://www.infolex.lt/skaitykla.mruni.eu/tp/640791?nr=26>

<sup>92</sup> “Klaipėdos apygardos teismo Baudžiamųjų bylų skyriaus 2014 m. kovo 14 d. nutartis administracinio teisės pažeidimo byloje Nr. ATP-173-380/2014”, prieiga per internetą: <http://eteismai.lt/byla/266386013500765/ATP-173-380/2014>

dešimtmečiui sudaryto dokumento – turėjimas neatleisčia miško savininko nuo pareigos derinti konkrečius kirtimus, gaunant jiems leidimą ar supaprastintą jo formą – suderinimą, kadangi šis projektas turi būti įgyvendinamas laikantis kitų miškininkystę reglamentuojančių norminių aktų reikalavimų (dėl dešimtmečio kirtimų normos neviršijimo, medynų skalsumo palaikymo ir kt.).

Administracinio teisės pažeidimo byloje Nr. *ATP-308-491/2014*<sup>93</sup> asmuo taip pat kaltintas savavališku miško kirtimu. Šiuo atveju pažeidėjas Valstybinės miškų tarnybos teritoriniam poskyriui buvo pateikęs pranešimą apie ketinimą kirsti mišką ir nurodęs, jog planuoja kirsti 9 ažuolus, kurių numatomas tūris yra 15 ktm. Tačiau Valstybinės miškų tarnybos teritorinio poskyrio pareigūnas nustatė, jog pagal pažeidėjo nurodytą medžių skaičių, jų iškertamas kiekis yra per didelis, todėl nuspręsta pažeidėjui neleisti vykdyti tokio kirtimo. Nelaukdamas Valstybinės miškų tarnybos teritorinio poskyrio suderinimo/neigiamo atsakymo, pažeidėjas įvykdė pranešime apie ketinimą kirsti mišką nurodytą medžių kirtimą, dėl ko jo veika kvalifikuota kaip neteisėtas miško kirtimas. Teismas konstatavo: nagrinėjamu atveju iš byloje esančių duomenų nėra pagrindo spręsti, kad pažeidėjas iškirto medžius, kuriems nebuvo reikalingas leidimas kirsti mišką.

Taigi kaip nurodo teisės aktų bei teismų praktikos analizė, privataus miško savininkas privalo kirtimus atlikti ne savavališkai, o labai konkrečiai teisės aktų nustatyta tvarka, t.y. visais atvejais būtina gauti leidimą kirsti mišką, kai toks leidimas yra privalomas, arba pateikti pranešimą apie ketinimą kirsti mišką, kai toks pranešimas yra privalomas.

Kaip reglamentuoja Leidimų kirsti mišką išdavimo tvarkos aprašas, teisė kirsti mišką pagal pateiktą pranešimą apie ketinimą kirsti mišką įgyjama tuomet, kai per nustatytą terminą negaunamas neigiamas Valstybinės miškų tarnybos teritorinio poskyrio atsakymas į pranešimą apie ketinimą kirsti mišką, arba gavus raštu Valstybinės miškų tarnybos teritorinio poskyrio suderinimą. Aprašo 36.4. punkte nustatyta: jei dėl numatomo miško kirtimo Valstybinės miškų tarnybos teritorinio poskyrio pareigūnai priima teigiamą sprendimą, apie tai privataus miško savininkas neinformuojamas, išskyrus atvejus, kai savininkas pageidauja gauti Valstybinės miškų tarnybos teritorinio poskyrio suderinimą raštu arba pranešimas apie ketinimą kirsti mišką buvo pateiktas per Aplinkosaugos leidimų informacinę sistemą (ALIS). Kadangi neteisėtų kirtimų didesnę dalis įvykdomą privačiuose miškuose, siekiant dar labiau mažinti neteisėtus kirtimus, visais atvejais, privataus miško savininkui pateikus pranešimą apie ketinimą kirsti mišką, turėtų būti gautas raštiškas Valstybinės miškų tarnybos teritorinio poskyrio suderinimas.

---

<sup>93</sup>„Panevėžio apygardos administracinio teismo 2014 m. liepos 31 d. nutartis administracinio teisės pažeidimo byloje Nr. ATP-308-491/2014“, prieiga per internetą: <http://www.infolex.lt/skaitykla.mruni.eu/tp/Default.aspx?id=20&item=doc&aktoid=838604&nr=2>

Kalbant apie pažeidimus miškuose svarbu paminėti, jog jie yra specifinio pobūdžio, nes dažniausiai fiksuojami ne nusižengimo darymo metu, o vėliau. Nors patį pažeidimą ir jo pasekmes nustatyti santykinai lengva, įrodyti kaltę – sunku (ar kartais neįmanoma). Atsakomybė už savavališką miško kirtimą privačiame miške įtvirtinta Kodekso 62-1 straipsnyje (“Savavališkas medžių ir krūmų kirtimas, naikinimas arba žalojimas privačiuose miškuose”). Vienodoje administracinių teismų praktikoje atsakomybė pagal Kodekso 62-1 straipsnį už savavališką medžių kirtimą, naikinimą arba žalojimą privačiuose miškuose taikoma tik asmenims, kurie tiesiogiai atliko dispozicijoje numatytus veiksmus, taip pat asmenims, kurie organizavo tokių veiksmų atlikimą (pvz. Lietuvos vyriausiojo administracinio teismo 2007 m. sausio 11 d. nutartis administracinėje byloje Nr. N16-300/2007 ir kt.).

Administracinėje byloje Nr. *P-438-271-07*<sup>94</sup> leidimai miškui kirsti buvo išduoti teisėtai miško savininkui, kuris su UAB sudarė nenukirto miško pardavimo sandorį, kirtimo darbus atliko UAB darbuotojai. Po sandorio sudarymo savininkas miško valdoje nesilankė ir miške dirbusių asmenų darbo nekontroliavo. Dėl miško kirtimo darbus atlikusių darbininkų kaltės buvo palikta per mažai sėklinių medžių, o vienas sklypas iškirstas neteisėtai. Kaip nurodė valstybinę miškų kontrolę vykdančys pareigūnai, miško savininkas atsako už miško valdoje vykdomus darbus, privalo vykdyti miško kirtimo darbų kontrolę, užtikrinti, kad būtų laikomasi įstatymų, todėl ir šiuo atveju miško savininkas turėtų atsakyti už teisės aktų pažeidimus. Teismas konstatavo, kad šioje byloje nėra surinkta jokių įrodymų, patvirtinančių, kad neteisėtas miško kirtimas buvo vykdomas miško savininko nurodymu.

Manytina siekiant mažinti neteisėtus kirtimus privačiuose miškuose tikslingateisės aktuose įtvirtinti ne tik savavališką kirtimą tiesiogiai atlikusio ar jį organizavusio asmens, bet ir savo miško neprižiūrinčio ir juo nesirūpinančio miško savininko atsakomybę už pažeidimus jo valdoje.

Apibendrinant, Valstybinės miškų tarnybos pareigūnai organizuoja ir vykdo miškų apsaugą nuo neteisėtų veiksmų – savavališko miško kirtimo. Savavališku laikomas kirtimas, atliktas negavus nustatyta tvarka išduoto leidimo, kai pagal galiojančius teisės aktus toks leidimas reikalingas. Teisė kirsti mišką įgyjama gavus leidimą kirsti mišką arba pateiktus pranešimą apie ketinimą kirsti ir negavus neigiamo Valstybinės miškų tarnybos teritorinio poskyrio atsakymo arba gavus raštu Valstybinės miškų tarnybos teritorinio poskyrio suderinimą. Jei dėl numatomo miško kirtimo Valstybinės miškų tarnybos teritorinio poskyrio pareigūnai priima teigiamą sprendimą, apie tai

---

<sup>94</sup>“Lietuvos vyriausiojo administracinio teismo teisėjų kolegijos 2007 m. gruodžio 13 d. nutartis administracinėje byloje Nr. P-438-271-07”, prieiga per internetą: <http://eteismai.lt/byla/153411540971394/P-438-271-07>

privataus miško savininkas neinformuojamas, išskyrus atvejus, kai savininkas pageidauja gauti Valstybinės miškų tarnybos teritorinio poskyrio suderinimą raštu arba pranešimas apie ketinimą kirsti mišką buvo pateiktas per ALIS. Siekiant visiškai kontroliuoti neteisėtus kirtimus, visais atvejais, privataus miško savininkui pateikus pranešimą apie ketinimą kirsti mišką, turėtų būti gautas raštiškas Valstybinės miškų tarnybos teritorinio poskyrio suderinimas.

Pagal Kodekso 62-1 straipsnį, atsakomybė už savavališką medžių kirtimą, naikinimą arba žalojimą privačiuose miškuose taikoma tik asmenims, kurie tiesiogiai atliko dispozicijoje numatytus veiksmus, taip pat asmenims, kurie organizavo tokių veiksmų atlikimą. Manytina siekiant mažinti neteisėtus kirtimus privačiuose miškuose tikslinga teisės aktuose įtvirtinti ne tik savavališką kirtimą tiesiogiai atlikusio ar jį organizavusio asmens, bet ir savo miško neprižiūrinčio ir juo nesirūpinančio miško savininko atsakomybę už pažeidimus jo valdoje.

Analizuojant Valstybinės miškų tarnybos vykdomą ūkio subjektų priežiūrą, itin svarbi Valstybinei miškų tarnybai nuo 2015 m. spalio 1 d. perduoda nepriklausomų medienos matuotojų veiklos priežiūros funkcija. Iki nurodytos datos nepriklausomų medienos matuotojų veikla įstatyminiu lygiu nebuvo reglamentuota. Papildžius Miškų įstatymą 9-1 straipsniu (Nepriklausomų medienos matuotojų veiklos reglamentavimas) bei Miškų įstatymo 5 straipsnio 3 dalį, reglamentuoti nepriklausomų medienos matuotojų kvalifikacijos atestatų išdavimo, jų galiojimo sustabdymo, galiojimo sustabdymo panaikinimo ir galiojimo panaikinimo esminiai reikalavimai, taip pat reikalavimai, kurių turi laikytis kvalifikacijos atestatą įgiję paslaugų teikėjai, Valstybinė miškų tarnyba įpareigota prižiūrėti nepriklausomų medienos matuotojų veiklą.

Kaip nurodo Miškų įstatymo 2 straipsnio 21 punktą, “nepriklausomas medienos matuotojas– nenukirto miško ir (ar) medienos matavimo ir kokybės vertinimo kvalifikaciją įgijęs ir tai liudijantį atestatą turintis fizinis asmuo, kuris pats nesiverčia prekyba mediena, nėra juridinio asmens, besiverčiančio prekyba mediena, dalyvis, valdymo organų narys, atstovas, nėra susijęs su tokiu juridiniu asmeniu darbo, tarnybos santykiais ar jungtine veikla, taip pat nesusijęs su medienos pirkėju ar pardavėju artimos giminystės ryšiais, darbo, tarnybos santykiais ar jungtine veikla.” Nepriklausomų medienos matuotojų veikla yra tiesiogiai susijusi su tikslu turto vertės (medynų tūrio) nustatymu<sup>95</sup>. Todėl šiuo atveju tikslus, objektyvus ir kokybiškas nenukirto miško, medienos matavimas ar jos kokybės nustatymas yra itin svarbus.

---

<sup>95</sup> Aiškinamasis raštas “Dėl Lietuvos Respublikos miškų įstatymo Nr. I-671 2, 3, 4, 5, 6, 9, 14, 15, 16, 18 straipsnių pakeitimo ir papildymo 9-1 straipsniu įstatymo projekto”, žiūrėta 2015 12 11, [https://lrv.lt/uploads/main/Posed\\_medz/2014/141203/16.pdf](https://lrv.lt/uploads/main/Posed_medz/2014/141203/16.pdf)

Kaip nurodoma Aiškinamajame rašte Dėl Lietuvos Respublikos miškų įstatymo Nr. I-671 2, 3, 4, 5, 6, 9, 14, 15, 16, 18 straipsnių pakeitimo ir papildymo 9-1 straipsniu įstatymo projekto<sup>96</sup>, įstatyminis nepriklausomų medienos matuotojų veiklos reglamentavimas turės teigiamą įtaką nepriklausomų medienos matuotojų veiklos plėtrai ir kokybei. Įtvirtinus nepriklausomų medienos matuotojų veiklos esmines nuostatas Miškų įstatyme, miškų valdytojai bus skatinami naudotis nepriklausomų medienos matuotojų teikiamomis paslaugomis, nepriklausomų medienos matuotojų teikiamų paslaugų poreikis kasmet nuosekliai didės.

Nepriklausomų medienos matuotojų kvalifikacijos atestato turinį, jo išdavimo, galiojimo sustabdymo ir galiojimo sustabdymo panaikinimo, atestato galiojimo panaikinimo tvarką, taip pat nepriklausomų medienos matuotojų veiklos priežiūrą reglamentuoja Nepriklausomų medienos matuotojų kvalifikacijos atestatų išdavimo, galiojimo sustabdymo, galiojimo sustabdymo panaikino ir galiojimo panaikinimo tvarkos aprašas<sup>97</sup>, kuriame nurodoma: atestatą išduoda, jo galiojimą sustabdo ir galiojimo sustabdymą panaikina, atestato galiojimą panaikina Valstybinė miškų tarnyba, kuri taip pat prižiūri atestuotų matuotojų veiklą.

Pagal dabar galiojantį teisinį reglamentavimą asmuo, norintis gauti nepriklausomo medienos matuotojo kvalifikacijos atestatą, privalo turėti nurodytą miškininkystės išsilavinimą arba jam lygiavertį išsilavinimą ir ne trumpesnę kaip vienu metų darbo, susijusio su nenukirsto miško ir (ar) medienos matavimu ir kokybės vertinimu, patirtį. Asmuo, norintis gauti nepriklausomo medienos matuotojo atestatą, turi Valstybinei miškų tarnybai pateikti prašymą gauti atestatą, išsilavinimą įrodančio dokumento kopiją bei pažymą apie reikalaujamą nurodyto darbo patirtį.

Pagal anksčiau galiojusią tvarką, nepriklausomi medienos matuotojai, siekdami gauti nepriklausomo medienos matuotojo kvalifikacijos atestatą, turėjo išlaikyti teorinių ir praktinių žinių patikrinimo egzaminą. Šiuo metu Miškų įstatymas neįpareigoja nepriklausomam medienos matuotojui kelti kvalifikaciją. Miškų įstatymo 9-1 straipsnio 4 dalis nustato atvejus, kada sustabdomas nepriklausomo medienos matuotojo kvalifikacijos atestato galiojimas, toks sustabdymas panaikinamas, kai nepriklausomas medienos matuotojas pašalina nustatytą pažeidimą, dėl kurio buvo sustabdytas nepriklausomo medienos matuotojo kvalifikacijos atestato galiojimas, išklauso aplinkos ministro nustatytus reikalavimus atitinkančius nenukirsto miško ir (ar) medienos matavimo ir kokybės vertinimo kvalifikacijos kursus.

---

<sup>96</sup>*Ibid.*

<sup>97</sup>Lietuvos Respublikos aplinkos ministro 2015 m. spalio 8 d. įsakymas Nr. D1-722 „Dėl Lietuvos Respublikos aplinkos ministro 2005 m. spalio 25 d. įsakymo Nr. D1-506 „Dėl Nepriklausomų medienos matuotojų atestavimo tvarkos aprašo patvirtinimo ir atestavimo komisijos sudarymo“ pakeitimo“, *Teisės aktų registras* 15058 (2015).

Siekiant užtikrinti nepriklausomų medienos matuotojų žinių ir praktinių įgūdžių atnaujinimą, kvalifikacijos tobulinimą, kokybiškų paslaugų teikimą, tikslinga nustatyti privalomus atitinkamais laiko tarpais vykdomus kvalifikacijos kėlimo kursus. Tai užtikrintų geresnę nepriklausomų medienos matuotojų darbų kokybę. Pagal esamą teisinį reglamentavimą būtent Valstybinė miškų tarnyba yra atsakinga už nepriklausomų medienos matuotojų teikiamų nenukirto miško ir (ar) medienos matavimo ir kokybės vertinimo paslaugų kokybę, dėl šios priežasties ji turėtų organizuoti nepriklausomų medienos matuotojų kvalifikacijos kėlimo kursus.

Apibendrinant, pagal dabar galiojantį teisinį reglamentavimą asmuo, norintis gauti nepriklausomo medienos matuotojo kvalifikacijos atestatą, privalo turėti aukštąjį universitetinį ir (arba) aukštąjį koleginiį, ir (arba) aukštesnįjį miškininkystės išsilavinimą arba jam lygiavertį išsilavinimą ir ne trumpesnę kaip vienų metų darbo, susijusio su nenukirto miško ir (ar) medienos matavimu ir kokybės vertinimu, patirtį. Šiuo nauju reglamentavimu panaikintas iki šiol galiojęs reikalavimas išlaikyti teorinių ir praktinių žinių patikrinimo egzaminus, vietoj kurių numatyta tik registravimosi pateikiant atitinkamus dokumentus Valstybinei miškų tarnybai tvarka. Siekiant užtikrinti nepriklausomų medienos matuotojų žinių ir praktinių įgūdžių atnaujinimą tikslinga nustatyti privalomus atitinkamais laiko tarpais vykdomus kvalifikacijos kėlimo kursus, kuriuos turėtų organizuoti nepriklausomų medienos matuotojų veiklą prižiūrinti Valstybinė miškų tarnyba.



## 4. INTERVIU SU VALSTYBINĖS MIŠKŲ TARNYBOS SPECIALISTAIS

### 4.1. Tyrimo metodika

Šioje darbo dalyje pristatomas autorės atliktas kokybinis struktūrizuotas interviu su Valstybinės miškų tarnybos specialistais. Siekiant patikrinti, ar teisės aktų bei teismų praktikos analizės metu nustatytos Valstybinės miškų tarnybos įgaliojimų įgyvendinimo problemos yra aktualios ir egzistuoja praktikoje, buvo atliktas tyrimas panaudojant interviu metodą. Interviu metodas pasirinktas tam, kad būtų gauta aktuali, išsami, detali ir kuo tikslesnė informacija.

“Interviu <...> – metodas, taikomas sociologijoje ir socialinėje psichologijoje gauti žodinei informacijai, numatyta tyrimo programoje.”<sup>98</sup> Tai vienas iš efektyvių kokybinio tyrimo metodų, kurio metu reikiamos informacijos gaunama tiesioginiu kryptingu interviu su respondentais. “Tai labai geras priartėjimo prie žmonių suvokimo, reikšmių, situacijų apibrėžimo <..> būdas.”<sup>99</sup> Interviu metu galima gauti išsamius (ypač į atvirus klausimus) atsakymus.

Pagal interviu vedimo būdą ir formą, skiriami struktūrizuotas, nestruktūrizuotas ir pusiau struktūrizuotas interviu. Magistro baigiamajame darbe pasirinkta struktūrizuoto interviu forma, iš anksto pateikiant parengtus klausimus elektroniniu paštu Valstybinės miškų tarnybos direktoriui. Klausimų seka paruoštaiš anksto, visas dėmesys skiriamas gauti išsamius atsakymus į iš anksto pateiktus klausimus, reikalaujančius pagrįstų, išsamių ir teisiškai įvertintų atsakymų. Atsakymai į interviu klausimus gauti elektroniniu paštu dalimis 2016 m. balandžio 4 ir 7 dienomis.

Pagal apklausiamųjų subjektų tipą skiriami atsakingų asmenų (vadovų), ekspertų, tam tikros socialinės grupės interviu. Apklausti Valstybinės miškų tarnybos specialistai. Toks subjektų pasirinkimas sąlygojo patikimiausias, pakankamai išsamias, maksimalios ir detalios informacijos gavimą. Kadangi interviu klausimai siūsti tiesiogiai Valstybinės miškų tarnybos direktoriui elektroniniu paštu, atsakymai į juos taip pat gauti elektroniniu paštu, pateiktuose atsakymuose nebuvo nurodytos konkrečių specialistų, atsakinėjusių į konkretų klausimą, pavardės, todėl magistro baigiamajame darbe jos taip pat nebus pateiktos.

Interviu paskirtis gali būti įvairi, pvz. jis naudojamas tyrimo pradžioje norint patikslinti tyrimo problemą, hipotezes bei jų formulavimą; naudojama kaip savarankiškas informacijos rinkimo

---

<sup>98</sup> Rimantas Tidikis, *Socialinių mokslų tyrimų metodologija* (Vilnius: Lietuvos teisės universiteto Leidybos centras, 2003), 464.

<sup>99</sup> Rimantas Tidikis, *supra* note 98, p. 465.

metodas, kai esti ribota arba maža atranka ir kt.<sup>100</sup> Magistro baigiamajame darbe atlikto interviu paskirtis – patikrinti teisės aktų bei teismų praktikos analizės metu nustatytos informacijos patikimumą, t.y. ar nustatytostikslios ir aktualiosValstybinės miškų tarnybos įgaliojimų įgyvendinimo problemos.

**Tyrimo objektas** – Valstybinės miškų tarnybos įgaliojimai bei juos reglamentuojantys teisės aktai.

**Tyrimo tikslas.**Gauti žinių apie Valstybinės miškų tarnybos veiklą, taip pat patikrinti, ar teisės aktų ir teismų praktikos analizės metu nustatytos Valstybinės miškų tarnybos įgaliojimų įgyvendinimo problemos yra aktualios ir egzistuoja praktikoje bei nustatyti, kaip Valstybinės miškų tarnybos specialistai vertina jų funkcijas reglamentuojančius teisės aktus(jų pakeitimus).

Interviu sudaro 10 klausimų (žr. 1 priedą). Pirmieji klausimai orientuoti bendrai į Valstybinės miškų tarnybos veiklą, jos vykdomas funkcijas, suteiktų įgaliojimų pakankamumą (arba nepakankamumą). Toliau klausimai apėmė konkrečius Valstybinės miškų tarnybos įgaliojimus, iš esmės nagrinėtus magistro baigiamojo darbo 3 skyriuje, jų teisinį reglamentavimą. Galiausiai pateikti klausimai tikslu nustatyti, kaip Valstybinės miškų tarnybos specialistai vertina aktualiausius Lietuvos Respublikos teisės aktų pakeitimo projektus, susijusius su tarnybos funkcijų reglamentavimu.

## 4.2. Interviu tyrimo rezultatų pristatymas ir aptarimas

1) Kaip minėta, Valstybinės miškų tarnybos paskirtis – įgyvendinti valstybės miškų ūkio politiką bei vykdyti Miškų įstatymo įgyvendinimo priežiūrą. Atlikto interviu metu visų pirma autorė siekė sužinoti, kaip Valstybinės miškų tarnybos specialistai vertina jiems suteiktų įgaliojimų apimtį ir pobūdį. Pasak specialistų, įgaliojimų, susijusių su miškų įstatymo priežiūra, tikrai pakanka. Netgi priešingai – kai kurių Tarnybai patiktų funkcijų reiktų atsisakyti. ***“Tarnybos funkcijas reiktų ne plėsti, o siaurinti, atsisakant nesusijusių su miškų priežiūra, naudojimu, atkūrimu, apsauga, pvz. valstybinės aplinkos apsaugos kontrolės, saugomų teritorijų priežiūros ir kt.”***

2) Paklausus, kurias iš Valstybinės miškų tarnybos vykdomų funkcijų specialistai įvardintų kaip svarbiausias įgyvendinant valstybės miškų ūkio politiką, paaiškėjo, jog visos funkcijos laikomos vienodai svarbiomis. ***“Visos (funkcijų) grupės tarpusavyje susijusios ir viena be kitos***

---

<sup>100</sup>*Ibid.*

*gerai funkcionuoti negali. Kiek nuošaliau nuo politikos yra paslaugos miško valdytojams (3 grupė), tačiau ir jas kokybiškai galima teikti tik naudojantis informacijos rinkimo bei išteklių planavimo veikla (1 ir 2 grupės)”* (žr. 1 lentelė).

3) Trečiuoju klausimu siekta sužinoti, su kokiomis problemomis Valstybinės miškų tarnybos specialistai susiduria dažniausiai savo veikloje. Kaip nurodė specialistai, kiekvienai įgaliojimų grupei būdingos savos problemos. Tvardant informaciją, kaip ir nustatė autorė, *“pagrindinė problema yra kadastrų, registrų nesąveika - Miškų kadastro su Nekilnojamojo turto kadastru ir Nekilnojamojo turto registru.”* Įgyvendinant miško išteklių strateginį planavimą ir valdymą, teritorijų planavimą *“konfliktai kyla rengiant valstybinės reikšmės miškų plotų schemų projektus bei miškų priskyrimo miškų grupėms sąrašus, schemas. Daugiausia dėl ribų ir kadastrų nesąveikos ir dėl to, jog egzistuoja skirtingo tikslumo (preliminarūs ir geodeziniai) ribų matavimai. Taip pat - interesas keisti žemės paskirtį ne pagal teisės aktų reikalavimus.”* Teikiant paslaugas miškų savininkams ir valdytojams – *“privatų miškų valdytojų įsitikinimas, jog miške jie turėtų galėti daryti ką tik nori, o konsultacijos turi būti kompensacijos už apribojimus ir/ar jų pačių ūkininkavimo klaidas ir/ar pažeidimus.”* Analizuojant ūkio subjektų priežiūrą autorė pastebėjo, jog pagal galiojantį teisinį reglamentavimą už savavališką miško kirtimą privačiame miške atsakotiktiesiogiai kirtimą vykde asmenys, taip pat asmenys, kurie organizavo tokių veiksmų atlikimą. Valstybinės miškų tarnybos specialistai pritarė autorės nuomonei, jog reikėtų *“įtvirtinti miško valdytojo atsakomybę už savo turtą ir pažeidimus jo valdoje, tačiau tai prieštarautų dabartinei teisinei santvarkai, jog atsakomybėn gali būti traukiamas tik betarpiškas atlikėjas/vykdytojas, o ne savo miško neprižiūrintis ir juo nesirūpinantis savininkas.”*

4) Ketvirtuoju interviu klausimu autorė siekė išsiaiškinti, ar teismų praktikos analizės metu nustatyta Miškų kadastro ir Nekilnojamojo turto registro nesąveikos problema, įtvirtinus Miškų įstatyme nuostatą, reglamentuojančią Miškų kadastru registruotų duomenų apie miškus ir miško žemę įrašymą į Nekilnojamojo turto registrą, išsispredė. *“Neišsispredė, nes registrai duomenimis nesikeičia. Tam papildomai dar reikia keisti Nekilnojamojo turto kadastrą, Nekilnojamojo turto registro įstatymus, Lietuvos Respublikos nekilnojamojo turto kadastrą nuostatus (LRV 2002-04-15 Nr.534), Nekilnojamojo turto objektų kadastrinių matavimų ir kadastru duomenų surinkimo bei tikslinimo taisyklės (ŽŪM 2002-12-30 Nr.522), Nekilnojamojo daikto kadastru duomenų bylos tikrinimo valstybės įmonėje Registrų centre taisyklės (NŽT 2012-06-29 Nr. 1P-(1.3.)-244). Taip pat reikia sukonstruoti technines duomenų keitimosi priemones (sukurti/suderinti informacinių sistemų funkcionavimą). Miškų kadastru pusėje techninės sąlygos bus sukurtos iki 2017 m. VĮ*

*Registru centras „verks“, kad neturi pinigų...” Taip pat pasiteirauta, kas turėtų prisiimti atsakomybę už Miškų kadastro ir Nekilnojamojo turto registro duomenų nesutapimą. **“Atsakomybė – Teisingumo ministerijos, kuri yra Nekilnojamojo turto kadastro, registro valdytoja, ir absoliučiai nesuinteresuota miškų būkle ar tinkamu kadastrų veikimu. Tuo labiau, kad Nekilnojamojo turto kadastro, registro tvarkymas atiduotas pelno siekiančiai įmonei, t.y. visiškai nesuinteresuotam viešuoju interesu ar tinkama kadastro sąveika padarui. Arba Vyriausybė, dėl anksčiau išvardintų priežasčių ir dėl to, jog neveikia dviejų skirtingų ministerijų įtakos sferoje esantys dalykai.”***

5) Kadangi neteisėti miško kirtimai vis dar yra aktuali Lietuvos problema, o Valstybinei miškų tarnybai pavesta kontroliuoti savavališkus kirtimus miškuose, autorė pasidomėjo, ar supaprastinta leidimo kirsti mišką forma (pranešimas apie ketinimą kirsti mišką) nesąlygoja savavališkų kirtimų privačiuose miškuose. **“Pranešimas yra toks pats leidimas kirsti mišką, tik supaprastinta forma – tam tikrais atvejais teisė įgyjama deklaravus ketinimą ir negavus draudimo. Kitais atvejais teisė kirsti įgyjama nustatytomis sąlygomis gavus popieriaus lapą su pavadinimu „Leidimas...“. Atlikus kirtimą, kuriam buvo privaloma pateikti Pranešimą (o ne gauti „Leidimą“), toks kirtimas yra neteisėtas, t.y. atliktas neturint leidimo - teisės vykdyti kirtimus (su visomis iš to išplaukiančiomis pasekmėmis) net ir tais atvejais, kai kirtimas pagal miško charakteristikas neprieštarautų teisės aktams.”** Taigi tai neįtakoja didesnio neteisėtų kirtimų miškuose masto. Specialistų teigimu, **“net ir formaliosios logikos požiūriu: Leidimų kirsti mišką išdavimo tvarkos aprašo 2 p. („leidimas kirsti mišką – dokumentas kuriuo suteikiama teisė kirsti mišką“, „pranešimas apie ketinimą kirsti mišką – ... dokumentas../.“) ir 3 p. („T//eisė kirsti mišką įgyjama: 3.1. gavus Leidimą nuo jame nurodytos datos. 3.2. ... per 14 dienų negavus neigiamo ... atsakymo į pranešimą ..., arba gavus raštu ... suderinimą“).** Taigi: **Pranešimas yra dokumentas, ir juo suteikiama teisė kirsti mišką**”. Kaip nurodė Valstybinės miškų tarnybos specialistai, netolimoje ateityje planuojama visą leidimų kirsti teisės suteikimą perkelti į elektroninę erdvę, **“tada bus numatyti keli skirtingi leidimo (=teisės kirsti) gavimo būdai (skirsis pateikiamų dokumentų skaičius, detalumas, etc...)”**.

6) Kaip minėta, Valstybinei miškų tarnybai nuo 2012 m. sausio 1 d. perduota valstybinės visų šalies miškų būklės, naudojimo, atkūrimo, įveisimo ir apsaugos kontrolės funkcija. Autorė siekė sužinoti, ar ši pertvarka pasiteisino, t.y. ar ši kontrolė tapo efektyvesnė? **“Miškų kontrolė – neabejotinai, pirmiausia todėl, kad miškų pareigūnai bent kuriam laikui atsikratė su mišku nesusijusių RAAD'ų funkcijų, kurioms vykdyti jie buvo pasitelkiami. Deja, Miškų tarnybai vėl "kraunama" (bandoma krauti) veikla, nesusijusi (mažai susijusi) su miškais.”**

7) Teismų praktikos analizės metu nustatyta, jog dažnai teisminiai ginčai kyla dėl tam tikros teritorijos priskyrimo miškui. Kaip nurodo Lietuvos teismas, Miškų įstatymas ir Miškų valstybės kadastro veiklą reglamentuojantys teisės aktai nenustato specialių teritorijos priskyrimo miškams procedūrų, teritorija yra miškas, jeigu pagal faktinę padėtį atitinka įstatyme nurodytus miško ar miško žemės kriterijus. Valstybinės miškų tarnybos pasiteirauta, ar nereikėtų įtvirtinti specialią procedūrą, kuria vadovaujantis teritorija būtų priskirta miškui. Tačiau specialistai nurodė, jog tai jau yra atlikta. ***“Teritorija miškui priskiriama vykdant teisės aktais nustatytas specialias procedūras – valstybinę sklypinę miškų inventorizaciją (pagal Miškų įstatymą ir Miškotvarkos darbų vykdymo instrukciją), ir jų metu surinktų duomenų teikimą Miškų kadastrui (Miškų kadastro nuostatai ir Miškų kadastro duomenų teikimo, taisymo...taisyklės). Taip pat yra nustatytos miškų kadastro duomenų tikslinimo, taisymo procedūros, kai Miškų tarnybos specialistai patikrina, ar teritorija miškui priskirta teisingai.”***

8) Su Valstybinės miškų tarnybos specialistais buvo aptarta jiems patikėta nauja funkcija – nepriklausomų medienos matuotojų veiklos priežiūra. Autorės nuomone, panaikinus iki šiol galiojusį reikalavimą nepriklausomiems medienos matuotojams išlaikyti teorinių ir praktinių žinių patikrinimo egzaminą ir numačius tik registravimosi pateikiant atitinkamus dokumentus Valstybinei miškų tarnybai tvarką, suprastės šios paslaugos kokybė. Specialistai šiai nuomonei visiškai pritarė. ***“Paslaugos kokybė neabejotinai suprastės, kadangi panaikintos prevencijos priemonės (egzaminas) ir kvalifikacijos kėlimo/palaikymo prievolė (terminuotas leidimas dirbti šį darbą). Taip pat pašalinta galimybė kompetenciją įgyti savarankiškai, todėl šansų likti/tapti nepriklausomu matuotoju nebeturi asmenys be formalaus išsilavinimo, tačiau kompetetingi ir turintys patyrimo.,,Nepriklausomi“ matuotojai – fikcija. Jie nėra viešojo administravimo subjektas (medienos tūrio nustatymas, beje, nėra ir viešojo administravimo objektas – tai gryniausias biznes). Teisinio reguliavimo aplinkoje, kai kovojama ne su priežastimis, o su simptomais (pažeidimais), kuriuos, beje, ne taip lengva nustatyti ir įrodyti (Viešojo administravimo įstatymo IV skirsnio dvasia), funkcija nebus efektyvi. Matuotojai neabejotinai priklauso nuo užsakovo, kuris jiems moka, todėl jų kvalifikacija (ir savo reputacija) turėtų rūpintis Nepriklausomų matuotojų asociacija, o ne valstybės tarnyba.”***

9) Kaip atlikusi teisės aktų bei teismų praktikos analizę nustatė autorė, valstybinės reikšmės miškų plotų schemų rengimo tvarkos apraše nėra įtvirtintas schemos rengimo klaidos turinys, dėl ko suinteresuoti asmenys klaidos turinį vertina subjektyviai. Siekdama visiško aiškumo, autorė pasiteiravo, kokius veiksmus Valstybinė miškų tarnyba identifikuoja kaip schemos rengimo

klaidas. *“Schemos rengimo klaidos tai: Valstybinės sklypinės miškų inventorizacijos klaidos (inventorizacijos metu teritorija priskiriama miškui, bet natūroje neatitinka miško apibrėžimo Miškų įstatyme; ir atvirškščiai - nepriskirta miškui, bet atitinkanti apibrėžimą teritorija), bei kai valstybinės reikšmės miškams priskirtas privatus sklypas, į kurį nuosavybė buvo atkurta anksčiau nei priskirta valstybinės reikšmės miškams.”* Šis atsakymas patvirtino, jog suinteresuoti asmenys klaidingai vertina, kokie veiksmai vertintini kaip schemos rengimo klaidos.

10) Valstybinei miškų tarnybai siūloma numatyti teisę nustatčius galimą viešojo intereso pažeidimą valstybinių miškų apsaugos srityje, ginti viešąjį interesą. Buvo pasiteirauta, kaip Valstybinės miškų tarnybos direktorius vertina šią iniciatyvą. *“VMT ir be siūlymo gali tą daryti - Miškų įstatymo 23 str. 2 d. VMT suteikta teisė pareikšti ieškinius dėl neteisėta veika miškuose padarytos žalos, todėl Tarnyba ir be įstatymo pakeitimo gali ginti viešąjį interesą miškų srityje, reikšti ieškinius, pareiškimus teisme ar kitaip atstovauti valstybės interesams.”* Papildydamas savo atsakymą, Valstybinės miškų tarnybos direktorius pateikė Aplinkos ministerijai skirtą Valstybinės miškų tarnybos 2015-05-09 raštą Nr. R2-753, kuriame vertinamas minėtas įstatymo projektas. Kaip nurodoma rašte, *“šiuo metu viešąjį interesą visose srityse gina Lietuvos Respublikos prokuratūra (LR prokuratūros įstatymo 19 straipsnis), funkcijas išskaidžius ir viešojo intereso gynimą miškų srityje iš prokuratūros perdavus Tarnybai: 1. padidės nebaudžiamumas ir korupcijos rizika, nes bus pagerintos sąlygos pažeisti viešąjį interesą, žinant, jog Tarnyba neišgali surinkti įrodymų ir laiku kreiptis į teismą; 2. pagerės sąlygos statybos sektoriuje, neteisėtai vystant verslą miškų ūkio paskirties žemėje bei pagerės sąlygos žemės ūkio paskirties žemės neprižiūrintiems ūkio subjektams; 3. gali būti nepasiektas Lietuvos Respublikos Vyriausybės 2012-2016 metų programos įgyvendinimo prioritetinių priemonių miškingumo rodiklis.”*

Apibendrinant, atlikto interviu su Valstybinės miškų tarnybos specialistais metu gauti išsamūs, detalūs, teisės normomis pagrįsti atsakymai. Šis interviu atskleidė, jog, specialistų nuomone, Valstybinei miškų tarnybai suteikti įgaliojimai yra per platūs, kai kurie jų nesusiję su miškų priežiūra, naudojimu, atkūrimu, apsauga, todėl jų reikėtų atsisakyti. Taip pat interviu metu aptartas teisinis Valstybinės miškų tarnybos įgaliojimų reglamentavimas, patvirtintos teisės aktų bei teismų praktikos analizės metu autorės nustatytos įgaliojimų įgyvendinimo problemos, pateikti komentarai jų sprendimo galimybėms. Kaip nurodė specialistai, naujausi teisės aktų, reglamentuojančių Valstybinės miškų tarnybos veiklą, pakeitimai nėra reikalingi.

## IŠVADOS IR PASIŪLYMAI

1. Valstybinis miško valdymas –valdymo veikla, kuria siekiama įgyvendinti valstybės miškų ūkio politikos tikslus, inicijuojant teisinių aktų priėmimą ir jų vykdymą. Lietuvoje yra atskirtos miškų ūkio politikos formavimo, jos įgyvendinimo ir kontrolės bei ūkinės veiklos vykdymo funkcijos. Valstybės miškų ūkio politikos formavimas patikėtas Aplinkos ministerijai bei jos Miškų departamentui, tuo tarpu ūkinis miškų valdymas perduotas Generalinei miškų urėdijai bei miškų urėdijoms. Valstybės miškų ūkio politiką įgyvendina VĮ Valstybinis miškotvarkos institutas bei Valstybinė miškų tarnyba, kuriai taip pat perduota kontrolės funkcija.

2. Siekiant miškų ūkio valstybinio valdymo tobulinimo reorganizuotos Miško sanitarinės apsaugos tarnyba, Valstybinė miškotvarkos tarnyba, Miško genetinių išteklių, sėklų ir sodmenų tarnyba sujungimo būdu, ir Valstybinė aplinkos apsaugos inspekcija skaidymo ir sujungimo būdu, atskiriant Valstybinės aplinkos apsaugos inspekcijos Miškų kontrolės skyrių ir sujungiant jį su reorganizuojamomis tarnybomis, taip įsteigiant Valstybinę miškų tarnybą, kuriai perduotos visos minėtų miškų ūkio institucijų funkcijos. Šiuo reorganizavimu užtikrintas vieningos valstybės miškų ūkio politikos visų nuosavybės formų miškuose įgyvendinimas, visų šalies miškų būklės, naudojimo, atkūrimo, įveisimo ir apsaugos kontrolė, operatyvesnis sprendimų priėmimas, efektyvesnis informacijos valdymas.

Valstybinei miškų tarnybai deleguotoms funkcijoms įgyvendinti įsteigta 11 skyrių, kuriuos pagal darbo kryptis galima sugrupuoti į 4 sektorius: miškotvarkos, miškininkystės, miškų kontrolės ir bendrųjų reikalų. Kiekviename Valstybinės miškų tarnybos skyriuje dirba reikiamą išsilavinimą turintys ir geriausiai atitinkamo skyriaus veiklos sritį išmanantys specialistai.

3. Atlikus teisės aktų bei teismų praktikos analizę nustatytos Valstybinės miškų tarnybos įgaliojimų įgyvendinimo problemos, jos funkcijas reglamentuojančių teisės normų trūkumai:

1) *informacijos valdymo (rinkimo, tvarkymo ir teikimo) srityje*: pagrindinė problema – valstybės registrų sąveikos nebuvimas. Atlikta teisės aktų analizė rodo, jog Miškų kadastras ir Nekilnojamojo turto registras privalo keistis informacija apie mišką ir miško žemę, tačiau praktikoje šių valstybės registrų sąveika nėra užtikrinta. Siekiant suderinti informaciją apie miškus ir miško žemę skirtinguose valstybės tvarkomuose registruose, nuo 2015 m. spalio 1 d. įsigaliojo Miškų įstatymo pataisa, reglamentuojanti Miškų kadastro duomenų apie miškus ir miško žemę įrašymą į Nekilnojamojo turto registrą. Tačiau atlikus tik Miškų įstatymo pakeitimą problema neišsprendė, Miškų kadastras ir Nekilnojamojo turto registras duomenimis vis dar nesikeičia. Tam, kad minėti

valstybės registrai keistusi informacija ir būtų užtikrinta jų sąveika, būtina pakeisti ir kitus teisės aktus (t.y. Nekilnojamojo turto kadastro įstatymą, Nekilnojamojo turto registro įstatymą, Nekilnojamojo turto kadastro nuostatus ir kt.) bei sukonstruoti technines duomenų keitimosi priemones;

2) *miško išteklių strateginio planavimo ir valdymo, teritorijų planavimo srityje*: nors Miškų įstatyme yra įtvirtinti konkretūs reikalavimai, kuriuos turi atitikti žemės plotas, kad būtų laikomas mišku, dažnai kyla teisminiai ginčai, ar tam tikra teritorija išties laikytina mišku. Tam tikra teritorija miškui priskiriama vykdant valstybinę sklypinę miškų inventorizaciją ir jos metu surinktų duomenų teikimą Miškų kadastrui. Miškų kadastro duomenys gali būti tikslinami nustačius Miškų kadastro duomenų klaidas (t.y. Miškų kadastrė įregistruoti plotai neatitinka miškui ir miško žemei keliamų reikalavimų). Kaip parodė atlikta teismų praktikos analizė, neretai šiuo Miškų kadastro duomenų tikslinimo pagrindu asmenys naudojami siekdami patenkinti privačius interesus, tam įtakos turi ir magistro baigiamajame darbe aptarta Miškų kadastro ir Nekilnojamojo turto registro nesąveika.

Kita problema, susijusi su teritorijų planavimu, miškų priskyrimas valstybinės reikšmės miškams. Valstybinės reikšmės miškų plotų schemos gali būti tikslinamos nustačius schemos rengimo klaidas, tačiau tokios klaidos turinys Apraše nėra nurodytas, taip pat klaidos apibrėžimo nėra ir kituose Lietuvos Respublikos teisės aktuose. Atlikta teismų praktikos analizė parodė: kiekvienu atveju suinteresuoti asmenys valstybinės reikšmės miškų plotų schemos rengimo klaidos turinį vertina subjektyviai. Nesant teisės akte apibrėžtai klaidos sampratai, tai tampa pūkia terpe siekiant patenkinti privačius interesus. Dėl to tikslinga Valstybinės reikšmės miškų plotų schemų rengimo tvarkos apraše pateikti valstybinės reikšmės miškų plotų schemos rengimo klaidos sampratą, taip užkertant kelią galimoms neteisingsoms ir subjektyvioms šios sąvokos interpretacijoms;

3) *paslaugų miškų savininkams ir valdytojams srityje*: Valstybinės miškų tarnyba rengia išvadą, kad parduodami valstybinės miškų ūkio paskirties žemės sklypai nepriskirti valstybinės reikšmės miškams. Pagal nustatytą teisinį reglamentavimą Valstybinė miškų tarnyba tik pateikia konkrečią, nustatytos formos išvadą, patvirtinančią apie parduodamo miško žemės sklypo priskyrimą/nepiskyrimą valstybinės reikšmės miškui. Tačiau Valstybinės miškų tarnybos paskirtis yra tiesiogiai susijusi su miškų išsaugojimu. Todėl pateikdama išvadą, kad parduodami valstybinės miško žemės sklypai nepriskirti valstybinės reikšmės miškams, Valstybinė miškų tarnyba pagal kompetenciją turėtų/galėtų pareikšti nuomonę dėl konkretaus miškų ūkio paskirties žemės sklypo pardavimo galimybių;



4) *atliekant ūkio subjektų priežiūrą*: teisė kirsti mišką įgyjama gavus leidimą kirsti mišką arba pateikus pranešimą apie ketinimą kirsti mišką ir negavus neigiamo Valstybinės miškų tarnybos teritorinio poskyrio atsakymo arba gavus rašytinį jo suderinimą. Jei dėl pateikto pranešimo apie ketinimą kirsti mišką priimamas teigiamas sprendimas, apie tai privataus miško savininkas neinformuojamas, išskyrus atvejus, kai savininkas pageidauja gauti suderinimą raštu arba pranešimas apie ketinimą kirsti mišką buvo pateiktas per ALIS. Siekiant visiškai kontroliuoti neteisėtus kirtimus, visais atvejais, privataus miško savininkui pateikus pranešimą apie ketinimą kirsti mišką, turėtų būti gautas raštiškas Valstybinės miškų tarnybos teritorinio poskyrio suderinimas.

Pagal nustatytą teisinį reglamentavimą atsakomybė už savavališką medžių kirtimą, naikinimą arba žalojimą privačiuose miškuose taikoma tik asmenims, kurie tiesiogiai atliko nurodytus veiksmus, taip pat asmenims, kurie organizavo tokių veiksmų atlikimą. Siekiant mažinti neteisėtus kirtimus privačiuose miškuose tikslinga teisės aktuose įtvirtinti ne tik savavališką kirtimą tiesiogiai atlikusio ar jį organizavusio asmens, bet ir savo miško neprižiūrinčio ir juo nesirūpinančio miško savininko atsakomybę už pažeidimus jo valdoje.

Valstybinei miškų tarnybai nuo 2015 m. spalio 1 d. pavesta prižiūrėti nepriklausomų medienos matuotojų veiklą. Pagal dabar galiojantį teisinį reglamentavimą panaikintas galiojęs reikalavimas išlaikyti teorinių ir praktinių žinių patikrinimo egzaminus, vietoj kurių numatyta tik registravimosi pateikiant atitinkamus dokumentus Valstybinei miškų tarnybai tvarka. Siekiant užtikrinti nepriklausomų medienos matuotojų žinių ir praktinių įgūdžių atnaujinimą tikslinga nustatyti privalomus atitinkamais laiko tarpais vykdomus kvalifikacijos kėlimo kursus, kuriuos turėtų organizuoti nepriklausomų medienos matuotojų veiklą prižiūrinti Valstybinė miškų tarnyba.

4. Interviu su Valstybinės miškų tarnybos specialistais metu patvirtintos teisės aktų bei teismų praktikos analizės metu autorės nustatytos Valstybinės miškų tarnybos įgaliojimų įgyvendinimo problemos. Interviu taip pat atskleidė, jog Valstybinei miškų tarnybai suteikti įgaliojimai yra per platūs, kai kurie jų nesusiję su miškų priežiūra, naudojimu, atkūrimu, apsauga, todėl jų reikėtų atsisakyti, papildomi įgaliojimai Valstybinei miškų tarnybai nėra reikalingi.

## LITERATŪROS SĄRAŠAS

### Lietuvos Respublikos teisės aktai:

1. "Lietuvos Respublikos Konstitucija". *Valstybės žinios* 33, 1014 (1992).
2. "Lietuvos Respublikos administracinių teisės pažeidimų kodeksas". *Vyriausybės žinios* 1, 1 (1985).
3. "Lietuvos Respublikos aplinkos apsaugos valstybinės kontrolės įstatymas". *Valstybės žinios* 72, 3017 (2002).
4. "Lietuvos Respublikos miškų įstatymas". *Valstybės žinios* 96, 1872 (1994).
5. "Lietuvos Respublikos miškų įstatymo 2, 3, 4, 5, 6, 9, 13, 14, 15, 16, 18 straipsnių pakeitimo ir Įstatymo papildymo 9-1 straipsniu įstatymas". *Teisės aktų registras* 10586 (2015).
6. „Lietuvos Respublikos saugomų teritorijų įstatymas“. *Valstybės žinios* 63, 1188 (1993).
7. "Lietuvos Respublikos vyriausybės įstatymas". *Valstybės žinios* 43, 772 (1994).
8. „Lietuvos Respublikos žemės reformos įstatymas“. *Valstybės žinios* 69, 1735 (1997).
9. Lietuvos Respublikos Seimo 2008 m. gruodžio 9 d. nutarimas Nr. XI-52 "Dėl Lietuvos Respublikos Vyriausybės programos". *Valstybės žinios* 146, 5870 (2008).
10. Lietuvos Respublikos Vyriausybės 1992 m. gegužės 12 d. nutarimas Nr. 343 "Dėl Specialiųjų žemės ir miško naudojimo sąlygų patvirtinimo". *Valstybės žinios* 22, 652 (1992).
11. Lietuvos Respublikos Vyriausybės 1997 m. liepos 24 d. nutarimas Nr. 799 "Dėl Privačių miškų tvarkymo ir naudojimo nuostatų patvirtinimo". *Valstybės žinios* 71, 1808 (1997).
12. Lietuvos Respublikos Vyriausybės 1998 m. rugsėjo 22 d. nutarimas Nr. 1138 "Dėl Lietuvos Respublikos aplinkos ministerijos nuostatų patvirtinimo". *Valstybės žinios* 84, 2353 (1998).
13. Lietuvos Respublikos Vyriausybės 2002 m. balandžio 15 d. nutarimas Nr. 534 "Dėl Lietuvos Respublikos nekilnojamojo turto kadastro nuostatų patvirtinimo". *Valstybės žinios* 41, 1539 (2002).
14. Lietuvos Respublikos Vyriausybės 2003 m. spalio 9 d. nutarimas Nr. 1255 "Dėl Lietuvos Respublikos miškų valstybės kadastro steigimo ir jo nuostatų patvirtinimo". *Valstybės žinios* 97, 4348 (2003).

15. Lietuvos Respublikos Vyriausybės 2006 m. gegužės 17 d. nutarimas Nr. 454 “Dėl valstybinės reikšmės miškų perdavimo patikėjimo teise valstybės įmonėms miškų urėdijoms”. *Valstybės žinios* 57, 2035 (2006).
16. Lietuvos Respublikos Vyriausybės 2007 m. gruodžio 19 d. nutarimas Nr. 1369 “Dėl Valstybinės reikšmės miškų plotų schemų rengimo tvarkos aprašo patvirtinimo”. *Valstybės žinios* 137, 5593 (2007).
17. Lietuvos Respublikos Vyriausybės 2009 m. vasario 25 d. nutarimas Nr. 189 “Dėl Lietuvos Respublikos Vyriausybės 2008-2012 metų programos įgyvendinimo priemonių patvirtinimo“. *Valstybės žinios* 33, 1268 (2009).
18. Lietuvos Respublikos Vyriausybės 2009 m. sausio 28 d. nutarimas Nr. 50 “Dėl Valstybės valdymo tobulinimo komisijos (Saulėlydžio komisijos) sudarymo”. *Valstybės žinios* 13, 514 (2009).
19. Lietuvos Respublikos Vyriausybės 2011 m. rugsėjo 28 d. nutarimas Nr. 1131 “Dėl Miško žemės pavertimo kitomis naudmenomis ir kompensavimo už miško žemės pavertimą kitomis naudmenomis tvarkos aprašo patvirtinimo ir kai kurių Lietuvos Respublikos Vyriausybės nutarimų pripažinimo netekusiais galios”. *Valstybės žinios* 120, 5657 (2011).
20. Lietuvos Respublikos Vyriausybės 2011 m. lapkričio 11 d. nutarimas Nr. 1348 “Dėl valstybinės miškų ūkio paskirties žemės sklypų pardavimo”. *Valstybės žinios* 142, 6665 (2011).
21. Lietuvos Respublikos Vyriausybės 2014 m. balandžio 23 d. nutarimas Nr. 379 “Dėl Nekilnojamojo turto registro nuostatų patvirtinimo”. *Teisės aktų registras* 4930 (2014).
22. Lietuvos Respublikos Vyriausybės 2015 m. kovo 9 d. nutarimas Nr. D1-209 “Dėl Nacionalinės miškų ūkio sektoriaus plėtros 2012-2020 metų programos patvirtinimo“. *Valstybės žinios* 61, 3058 (2012).
23. Lietuvos Respublikos aplinkos ministro 2002 m. rugsėjo 17 d. įsakymas Nr. 484 “Dėl Lietuvos miškų ūkio politikos ir jos įgyvendinimo strategijos patvirtinimo”. *Valstybės žinios* 93, 4029 (2002).
24. Lietuvos Respublikos aplinkos ministro 2003 m. spalio 29 d. įsakymas Nr. 521 “Dėl Miško dauginamosios medžiagos nuostatų patvirtinimo”. *Valstybės žinios* 108, 4841 (2003).
25. Lietuvos Respublikos aplinkos ministro 2004 m. lapkričio 8 d. įsakymas Nr. D1-570 “Dėl Valstybinės miškų inventorizacijos atrankos metodu nuostatų patvirtinimo”. *Valstybės žinios* 171, 6343 (2004).

26. Lietuvos Respublikos aplinkos ministro 2008 m. balandžio 14 d. įsakymas Nr. D1-199 “Dėl Miško atkūrimo ir įveisimo nuostatų”. *Valstybės žinios* 45, 1702 (2008).
27. Lietuvos Respublikos aplinkos ministro 2009 rugpjūčio 3 d. įsakymas Nr. D1-464 “Dėl Miško genetinių išteklių, sėklų ir sodmenų tarnybos, Miško sanitarinės apsaugos tarnybos, Valstybinės miškotvarkos tarnybos ir Valstybinės aplinkos apsaugos inspekcijos reorganizavimo. *Valstybės žinios* 96, 4075 (2009).
28. Lietuvos Respublikos aplinkos ministro 2010m. sausio 27 d. įsakymas Nr. D1-79 “Dėl miško kirtimo taisyklių patvirtinimo”. *Valstybės žinios* 14, 676 (2010).
29. Lietuvos Respublikos aplinkos ministro 2010 m. vasario 5 d. įsakymas Nr. D1-119 “Dėl Lietuvos Respublikos aplinkos ministro 2002 m. rugpjūčio 23 d. įsakymo Nr. 457 "Dėl Lietuvos miško sėklinės bazės sąvado ir jo tvarkymo nuostatų patvirtinimo" pakeitimo. *Valstybės žinios* 18, 835 (2010).
30. Lietuvos Respublikos aplinkos ministro 2010 m. gruodžio 30 d. įsakymas Nr. D1-1055 “Dėl Leidimų kirsti mišką išdavimo tvarkos aprašo patvirtinimo”. *Valstybės žinios* 1, 7 (2011).
31. Lietuvos Respublikos aplinkos ministro ir Lietuvos Respublikos žemės ūkio ministro 2012 m. spalio 9 d. įsakymas Nr. D1-819/3D-790 ”Dėl duomenų surinkimo ir absorbuojamų bei išmetamų šiltnamio efektą sukeliančių dujų kiekio skaičiavimo atlikimo žemės naudojimo keitimo ir miškininkystės sektoriuje harmonizuotos metodikos patvirtinimo“. *Valstybės žinios* 119, 6010 (2012).
32. Lietuvos Respublikos aplinkos ministro 2015 m. spalio 8 d. įsakymas Nr. D1-722 “Dėl Lietuvos Respublikos aplinkos ministro 2005 m. spalio 25 d. įsakymo Nr. D1-506 „Dėl Nepriklausomų medienos matuotojų atestavimo tvarkos aprašo patvirtinimo ir atestavimo komisijos sudarymo“ pakeitimo. *Teisės aktų registras* 15058 (2015).
33. Lietuvos Respublikos aplinkos ministerijos Valstybinės miškų tarnybos direktoriaus 2010 m. sausio 14 d. įsakymas Nr. 11-10-V “Dėl Miškotvarkos darbų vykdymo instrukcijos patvirtinimo. *Valstybės žinios* 45, 2182 (2010).
34. Lietuvos Respublikos aplinkos ministerijos Valstybinės miškų tarnybos direktoriaus 2011 m. gruodžio 30 d. įsakymas “Dėl Genetinių miško medžių išteklių atrankos metodikos patvirtinimo”. *Valstybės žinios* 11, 492 (2012).
35. Lietuvos Respublikos aplinkos ministerijos Valstybinės miškų tarnybos direktoriaus 2015 m. lapkričio 30 d. įsakymas Nr. 260-15-V “Dėl duomenų teikimo Lietuvos Respublikos

miškų valstybės kadastrui, jų įrašymo ir keitimo tvarkos aprašo patvirtinimo”. *Teisės aktų registras* 19045 (2015).

### **Specialioji literatūra:**

1. Baltrėnas, Pranas, et al. *Aplinkos apsauga: vadovėlis*. Vilnius: Technika, 2008.
2. Brukas, Algirdas, et al. *Lietuvos miškotvarka ir jos raida*. Vilnius: Naujasis lankas, 2002.
3. Lazdinis, Imantas. *Aplinkos politika ir valdymas: vadovėlis*. Vilnius: Mykolo Romerio universiteto Leidybos centras, 2008.
4. Paulauskas, Algimantas, et al. *Ekologijos terminų aiškinamasis žodynas*. Vilnius: VŠĮ Grunto valymo technologijos, 2008.
5. Tidikis, Rimantas. *Socialinių mokslų tyrimų metodologija*. Vilnius: Lietuvos teisės universiteto Leidybos centras, 2003.
6. Venckus, Zenonas. *Miškų naudojimas, atkūrimas, apsauga*. Šiauliai: VŠĮ Šiaulių universiteto leidykla, 2010.
7. Naruševičius, Vytautas, ir Lazdinis, Imantas. *Darnaus vystymosi politika ir valdymas: vadovėlis*. Vilnius: Mykolo Romerio universiteto Leidybos centras, 2011.
8. Tumelis, Juozas, et al. *Visuotinė lietuvių enciklopedija*. Vilnius: Mokslo ir enciklopedijų leidybos centras, 2001.
9. COMMUNICATION FROM THE COMMISSION TO THE EUROPEAN PARLIAMENT, THE COUNCIL, THE EUROPEAN ECONOMIC AND SOCIAL COMMITTEE AND THE COMMITTEE OF THE REGIONS. A new EU Forest Strategy: for forests and the forest-based sector. Žiūrėta 2016 01 20. [http://eur-lex.europa.eu/resource.html?uri=cellar:21b27c38-21fb-11e3-8d1c-01aa75ed71a1.0022.01/DOC\\_1&format=PDF](http://eur-lex.europa.eu/resource.html?uri=cellar:21b27c38-21fb-11e3-8d1c-01aa75ed71a1.0022.01/DOC_1&format=PDF)

### **Straipsniai:**

1. Bakaveckas, Audrius. “Kategorijų – vykdomoji valdžia, valstybinis valdymas (administravimas) ir viešasis administravimas – samprata ir santykis Lietuvos administracinėje teisėje”. *Jurisprudencija* 2(92), 2007: 46-53.

2. Domarkas, Vladislavas; Varapnickas, Algirdas. „Miškininkystės vystymo Europos Sąjungoje tendencijos ir Lietuvos miškų ūkio valdymo aktualijos”. *Viešoji politika ir administravimas* 16, 2006: 41-56.

3. Kavaliauskas, Marius; Deltuvas, Romualdas; Činga, Gintautas. “Ūkinės veiklos rodiklių vertinimo aspektai valstybinėse miškų urėdijose”. *Žemės ūkio mokslai* 18, 4 (2011): 152–161.

4. Mažeika, Juozas. “Miško strateginio valdymo turinys”. *Miškų ūkio ekonomikos ir valdymo problemos: mokslinės praktinės konferencijos pranešimai* (1997): 5-11.

5. Mizaras, Stasys. „Lietuvos miškų metinės naudos bendroji ekonominė vertė“. *Miškininkystė* 2(60), 2006: 27-34.

6. Paulikas, Vygandas, ir Lazdinis, Imantas. “Sustainable agriculture and forestry in Lithuania: constraints and opportunities”. *Small-scale forestry and rural development: The intersection of ecosystems, economics and society* (2006): 376-385.

7. Prūsaitis, Rimantas, ir Kuliešis, Andrius. “Nauji Valstybinės miškų tarnybos tikslai, uždaviniai, iššūkiai“. *Mūsų girios*, sausis, 2010, 1(765).

8. Trepėnaitis, Vaclovas. “Miškas nuo valdymo reformų sparčiau neaugs”. *Mūsų girios*, birželis, 2009, 6.

### **Kiti šaltiniai:**

1. Aiškinamasis raštas “Dėl Lietuvos Respublikos miškų įstatymo Nr. I-671 2, 3, 4, 5, 6, 9, 14, 15, 16, 18 straipsnių pakeitimo ir papildymo 9-1 straipsniu įstatymo projekto”. Žiūrėta 2015 12 11. [https://lr.v.lt/uploads/main/Posed\\_medz/2014/141203/16.pdf](https://lr.v.lt/uploads/main/Posed_medz/2014/141203/16.pdf)

2. Aplinkos ministerijos Miškų departamento nuostatai. Žiūrėta 2015 09 07. <http://www.am.lt/VI/files/0.589246001301041477.pdf>

3. Generinės miškų urėdijos prie LR Aplinkos ministerijos nuostatai. Žiūrėta 2015 09 10. [http://www.gmu.lt/gmu\\_nuostatai/](http://www.gmu.lt/gmu_nuostatai/)

4. Kazanavičiūtė, Vaiva “Šiltnamio efektą sukeliančių dujų apskaita skirtingoje žemėnaudoje”. Žiūrėta 2016 03 16. [http://www.mi.lt/lmi/downloads/seminarai/ekologai/Kazanaviciute\\_2015.pdf](http://www.mi.lt/lmi/downloads/seminarai/ekologai/Kazanaviciute_2015.pdf)

5. Lietuvos Respublikos specialiųjų tyrimų tarnybos Antikorupcinio vertinimo 2014 m. rugsėjo 24 d. išvada Nr. 4-01-5567 “Dėl valstybinės miškų ūkio paskirties žemės sklypų pardavimo taisyklių”. Žiūrėta 2016 03

16. [http://webcache.googleusercontent.com/search?q=cache:LR5CBu9DOm0J:www.stt.lt/documents/ivertinti\\_teises\\_aktai\\_2014/miskupardavimas.docx+&cd=1&hl=lt&ct=clnk&gl=lt](http://webcache.googleusercontent.com/search?q=cache:LR5CBu9DOm0J:www.stt.lt/documents/ivertinti_teises_aktai_2014/miskupardavimas.docx+&cd=1&hl=lt&ct=clnk&gl=lt)

6. Lietuvos Respublikos valstybės kontrolės 2010 m. kovo 31 d. valstybinio audito ataskaita Nr. VA-P-20-1-7 “Valstybinių miškų ūkio veikla“. Žiūrėta 2016 01 20, <https://webcache.googleusercontent.com/search?q=cache:Eryf4WOptVkJ:https://www.vkontrolė.lt/failas.aspx%3Fid%3D2052+&cd=1&hl=lt&ct=clnk&gl=lt>

7. “Lietuvos vyriausiojo administracinio teismo 2015 m. spalio 12 d. teismų praktikos apibendrinimas”. Žiūrėta 2016 03 20. <http://www.infolex.lt/skaitykla.mruni.eu/tp/Default.aspx?id=20&item=doc&aktoid=1231606&nr=1>

8. Europos Parlamentas. “Miškininkystės politika ir iniciatyvos Europos Sąjungoje: suderinamumo iššūkis”. Žiūrėta 2016 02 20. [http://www.europarl.europa.eu/atyourservice/lt/displayFtu.html?ftuId=FTU\\_5.2.11.html](http://www.europarl.europa.eu/atyourservice/lt/displayFtu.html?ftuId=FTU_5.2.11.html)

9. “Valstybės registru sistemų vystymo strategijos pagrindinės kryptys. Projektas.“ Žiūrėta 2016 03 15. <http://webcache.googleusercontent.com/search?q=cache:eraIxWLQk64J:www3.lrs.lt/owa-bin/owarepl/inter/owa/U0063057.doc+&cd=1&hl=lt&ct=clnk&gl=lt>

10. Valstybės valdymo tobulinimo komisijos (Saulėlydžio komisijos) 2009 -2012 m. veiklos ataskaita. Žiūrėta 2016 03 25. [https://lr.lt/uploads/main/documents/files/Apie\\_vyriausybe/Ataskaitos/saulelydis\\_2009\\_2012m\\_ataskaita.pdf](https://lr.lt/uploads/main/documents/files/Apie_vyriausybe/Ataskaitos/saulelydis_2009_2012m_ataskaita.pdf)

11. Valstybinės miškų tarnybos direktoriaus 2012 m. sausio 11 d. įsakymu Nr. 2-12-V patvirtintas Valstybinės miškų tarnybos išvadų, kad parduodami valstybinės žemės sklypai nepriskirti valstybinės reikšmės miškams, rengimo tvarkos aprašas. Žiūrėta 2016 03 20. <http://sena.nzt.lt/stotisFiles/uploadedAttachments/Veiklos%20sritys/Zemetvarka/MiskoSklypuPard/VMT%20rengimo%20tvarkos%20aprasas.pdf>

12. Valstybinės miškų tarnybos direktoriaus 2012 m. balandžio 19 d. įsakymu Nr. 87-12-V patvirtintos “Valstybinės miškų tarnybos planinių ir neplaninių patikrinimų, atliekant valstybinę miškų būklės, naudojimo, atkūrimo, įveisimo ir apsaugos kontrolę, taisyklės”. Žiūrėta 2016 03 01. [http://www.amvmt.lt/Images/Veikla/KONT/UkioSubjektuPatikrinimo\\_taisykles2012.pdf](http://www.amvmt.lt/Images/Veikla/KONT/UkioSubjektuPatikrinimo_taisykles2012.pdf)

13. Valstybinės miškų tarnybos prie LR Aplinkos ministerijos miškų kontrolės 2015 metų rezultatai. Žiūrėta 2016 03 30. <http://www.amvmt.lt/index.php/26-naujienos/735-misko-kontroles-2015-metu-rezultatai>

14. Valstybės įmonės Valstybinio miškotvarkos instituto įstatai. Žiūrėta 2016 02 24. [http://www.lvmi.lt/documents/19/42262/%C4%AESTATAI\\_20160105/26e4a424-9c72-42fb-bc72-a392b87ed864](http://www.lvmi.lt/documents/19/42262/%C4%AESTATAI_20160105/26e4a424-9c72-42fb-bc72-a392b87ed864)

15. Food and Agriculture Organization of the United Nations Forestry Department. FORESTRY IN LITHUANIA. Žiūrėta 2016-02-20. <http://www.fao.org/docrep/w3722e/w3722e22.htm>

#### **Internetiniai šaltiniai:**

1. Lietuvos aukščiausiojo teismo informacinė sistema, žiūrėta 2016 03 16 <http://www.lat.lt>

2. Lietuvos Respublikos Konstitucinio teismo infoemacinė sistema, žiūrėta 2016 03 15, <http://www.lrkt.lt/lt>

3. Lietuvos vyriausiojo administracinio teismo informacinė sistema, žiūrėta 2016 03 16, <http://www.lvat.lt>

4. Teisės aktų registras, žiūrėta 2016 02 20, <https://www.e-tar.lt/portal/index.html>

5. Valstybinės miškų tarnybos internetinis puslapis, žiūrėta 2016 03 01, <http://www.amvmt.lt/>

6. Vieša teismų sprendimų ir teisės aktų paieškos sistema, žiūrėta 2016 03 10, <http://eteismai.lt/>

#### **Lietuvos Respublikos teismų praktika:**

1. Lietuvos Respublikos Konstitucinio Teismo 1998 m. birželio 1 d. nutarimas “Dėl Lietuvos Respublikos Vyriausybės 1991 m. rugpjūčio 14 d. nutarimo Nr. 329 „Dėl miškams padarytos žalos atlyginimo“ 3.4 punkto 3 pastraipos atitikimo Lietuvos Respublikos Konstitucijai”. Valstybės žinios 52, 1435 (1998).

2. Lietuvos Aukščiausiojo Teismo Civilinių bylų skyriaus 2005 m. lapkričio 23 d. nutartis civilinėje byloje Nr. 3K-3-589/2005. Prieiga per internetą: <http://www.teisesgidas.lt/modules/paieska/lat.php?id=29087>



3. Lietuvos Respublikos Aukščiausiojo Teismo Baudžiamųjų bylų skyriaus 2016 m. kovo 8 d. nutartis administracinėje byloje Nr. e2AT-16-693/2016. Prieiga per internetą: <http://www.infolex.lt.skaitykla.mruni.eu/tp/1225564?nr=1>
4. Lietuvos vyriausiojo administracinio teismo teisėjų kolegijos 2007 m. gruodžio 13 d. nutartis administracinėje byloje Nr. P-438-271-07". Prieiga per internetą: <http://eteismai.lt/byla/153411540971394/P-438-271-07>
5. Lietuvos vyriausiojo administracinio teismo teisėjų kolegijos 2009 m. spalio 19 d. nutartis administracinėje byloje Nr. A146-1189/2009. Prieiga per internetą: <http://www.infolex.lt.skaitykla.mruni.eu/tp/138182?nr=1>
6. Lietuvos vyriausiojo administracinio teismo teisėjų kolegijos 2010 m. kovo 4 d. nutartis administracinėje byloje Nr. A-261-100-10. Prieiga per internetą: <http://eteismai.lt/byla/131609707140547/A-261-100-10>
7. Lietuvos vyriausiojo administracinio teismo išplėstinės teisėjų kolegijos 2010 m. kovo 8 d. nutartis administracinėje byloje Nr. A<sup>525</sup> – 265/2010. Prieiga per internetą: <http://www.infolex.lt.skaitykla.mruni.eu/tp/153237?nr=2>
8. Lietuvos vyriausiojo administracinio teismo teisėjų kolegijos 2010 m. kovo 10 d. nutartis administracinėje byloje Nr. A-261-175-10. Prieiga per internetą: <http://eteismai.lt/byla/46699892739169/A-261-175-10>
9. Lietuvos vyriausiojo administracinio teismo teisėjų kolegijos 2010 m. balandžio 15 d. nutartis administracinėje byloje Nr. A-858-623-10. Prieiga per internetą: <http://eteismai.lt/byla/131781936372507/A-858-623-10>
10. Lietuvos vyriausiojo administracinio teismo teisėjų kolegijos 2013 m. vasario 14 d. nutartis administracinėje byloje Nr. A-261-157-13. Prieiga per internetą: <http://eteismai.lt/byla/10587782543247/A-261-157-13>
11. Lietuvos vyriausiojo administracinio teismo teisėjų kolegijos 2013 m. lapkričio 13 d. nutartis administracinėje byloje Nr. A-525-1607-13. Prieiga per internetą: <http://eteismai.lt/byla/185944126366165/A-525-1607-13>
12. Lietuvos vyriausiojo administracinio teismo teisėjų kolegijos 2013 m. lapkričio 27 d. nutartis administracinėje byloje Nr. A<sup>525</sup>-2379/2013. Prieiga per internetą: <http://www.infolex.lt.skaitykla.mruni.eu/tp/775424?nr=2>

13. Lietuvos vyriausiojo administracinio teismo teisėjų kolegijos 2013 m. gruodžio 19 d. nutartis administracinėje byloje Nr. A-502-2388-13. Prieiga per internetą: <http://eteismai.lt/byla/145715776542707/A-502-2388-13>

14. Lietuvos vyriausiojo administracinio teismo teisėjų kolegijos 2015 m. lapkričio 24 d. nutartis administracinėje byloje Nr. A-1007-261/2015. Prieiga per internetą: <http://eteismai.lt/byla/14299118723352/A-1007-261/2015?word=143%20str.>

15. Vilniaus apygardos administracinio teismo teisėjų kolegijos 2013 m. kovo 18 d. sprendimas administracinėje byloje Nr. I-841-281/2013. Prieiga per internetą: <http://eteismai.lt/byla/155182266089976/I-841-281/2013>

16. Vilniaus apygardos administracinio teismo teisėjų kolegijos 2015 m. birželio 1 d. sprendimas administracinėje byloje Nr. I-4397-643/2015. Prieiga per internetą: <http://eteismai.lt/byla/46687025910035/I-4397-643/2015?word=%C5%BEem%C4%97s%20nesutvarkymas%20taip%20kad%20ji%20b%C5%ABt%C5%B3%20tinkama%20naudoti>

17. Klaipėdos apygardos teismo Baudžiamųjų bylų skyriaus 2014 m. kovo 14 d. nutartis administracinio teisės pažeidimo byloje Nr. ATP-173-380/2014. Prieiga per internetą: <http://eteismai.lt/byla/266386013500765/ATP-173-380/2014>

18. Panevėžio apygardos administracinio teismo teisėjų kolegijos 2012 m. gruodžio 18 d. sprendimas administracinėje byloje Nr. I-282-283/2012. Prieiga per internetą: <http://eteismai.lt/byla/20797149969677/I-282-283/2012>

19. Panevėžio apygardos administracinio teismo 2014 m. liepos 31 d. nutartis administracinio teisės pažeidimo byloje Nr. ATP-308-491/2014". Prieiga per internetą: <http://www.infolex.lt/skaitykla.mruni.eu/tp/Default.aspx?id=20&item=doc&aktoid=838604&nr=2>

20. Kretingos rajono apylinkės teismo 2012 m. lapkričio 13 d. nutartis administracinėje byloje Nr. 11-18-474-2012. Prieiga per internetą: <http://www.infolex.lt/skaitykla.mruni.eu/tp/640791?nr=26>

## ANOTACIJA LIETUVIŲ IR ANGLŲ KALBOMIS

Magistro baigiamajame darbe nagrinėjami Valstybinei miškų tarnybai suteikti įgaliojimai realizuojant valstybės miškų ūkio politiką bei vykdamas teisės aktų įgyvendinimo priežiūrą. Išskiriami pagrindiniai probleminiai aspektai, susiję su Valstybinės miškų tarnybos vykdomų funkcijų teisiniu reglamentavimu. Analizuojami Lietuvos Respublikos teisės aktai, teismų praktika.

Pirmoje darbo dalyje analizuojama Lietuvos miškų ūkio valdymo sistema, antroje dalyje aptariamas Valstybinės miškų tarnybos įsteigimas bei struktūra. Trečiojoje dalyje išsamiai nagrinėjami autorės nuomone svarbiausi Valstybinės miškų tarnybos įgaliojimai bei jų teisinis reglamentavimas. Ketvirtoje dalyje pateikiamas interviu su Valstybinės miškų tarnybos specialistais.

**Reikšminiai žodžiai:** miškų ūkis, įgaliojimai, teisinis reglamentavimas, interviu.

The final Master's thesis analyses the powers, granted to the State Forest Service, while realizing state forestry policy, and supervising the implementation of legal acts. The main problems, related with legal regulation of functions, carried out by the the State Forest Service, are identified. Legal acts and case law of the Republic of Lithuania are analysed.

The first part analyses the management system of Lithuanian forestry, while the second one discusses the establishment and structure of the State Forest Service. The third part provides detail examination of the most important powers of the State Forest Service and their legal regulation. The fourth part presents interview with professionals of the State Forest Service.

**Key Words:** forestry, powers, legal regulation, interview.

## SANTRAUKA LIETUVIŲ KALBA

Miškų ūkis laikomas prioritetine Lietuvos ūkio šaka, todėl siekiant užtikrinti tinkamą miškų ūkio valdymą yra formuojama ilgalaikė miškų ūkio politika. Jos įgyvendinimas patikėtas Valstybinei miškų tarnybai. Magistro baigiamajame darbe tema „Valstybinės miškų tarnybos įgaliojimai ir jų įgyvendinimo problemos“ nagrinėjamas Valstybinės miškų tarnybos įgaliojimų teisinis reglamentavimas, Tarnybai deleguotų funkcijų įgyvendinimo problemos.

**Tyrimo tikslas** – išanalizuoti Valstybinei miškų tarnybai suteiktus įgaliojimus realizuojant valstybės miškų ūkio politiką ir vykdant teisės aktų įgyvendinimo priežiūrą bei išskirti pagrindinius probleminius aspektus, susijusius su Valstybinei miškų tarnybai pavestų funkcijų įgyvendinimu, teisiniu jų reglamentavimu.

### **Siekiant užsibrėžto tikslo, iškelti šie uždaviniai:**

- 1) atskleisti valstybinio valdymo esmę bei nustatyti Lietuvos miškų valdymo sistemą;
- 2) išanalizuoti Valstybinės miškų tarnybos įsteigimą bei jos struktūrą;
- 3) išnagrinėti Valstybinės miškų tarnybos įgaliojimus bei su jais susijusius probleminius aspektus:

- realizuojant valstybės miškų ūkio politiką;
- vykdant teisės aktų įgyvendinimo priežiūrą;

- 4) parengti interviu su Valstybinės miškų tarnybos specialistais siekiant patikrinti, ar nustatytos Valstybinės miškų tarnybos įgaliojimų įgyvendinimo problemos yra aktualios ir egzistuoja praktikoje.

Pirmojoje darbo dalyje analizuojama valstybinio miškų valdymo esmė, bruožai. Įvardijamos miškų valdymą įgyvendinančios institucijos bei pagrindinės jų funkcijos, ryšys su Valstybine miškų tarnyba. Antrojoje dalyje aptariamas Valstybinės miškų tarnybos įsteigimas, pateikiama Valstybinės miškų tarnybos struktūra bei nurodomos kiekvieno iš skyrių vykdomos funkcijos. Trečiojoje darbo dalyje analizuojami Valstybinės miškų tarnybos įgaliojimai, jų teisinis reglamentavimas bei įgyvendinimo problemos, pateikiama aktuali teismų praktikos analizė bei siūlymai teisinio reglamentavimo tobulinimui. Paskutinėje darbo dalyje pateikiamas interviu su Valstybinės miškų tarnybos specialistais aktualiaisiais tarnybos veiklos klausimais.

## SANTRAUKA ANGLŲ KALBA

Forestry is considered as the priority economic sector of Lithuania, therefore, seeking to ensure a proper forestry management, a long-term forestry policy is developed. Its implementation is entrusted to the State Forest Service. The final Master's thesis "The Powers of the State Forest Service and the Problems of their Implementation" analyses legal regulation of powers of the State Forest Service, the issues, related with implementation of functions, delegated to the Service.

**Aim of research** – to analyse the powers, granted to the State Forest Service, while realizing the forestry policy and supervising the implementation of legal acts, and to identify the key problems, related with legal regulation of functions, carried out by the State Forest Service.

**The following objectives were set, in order to achieve the aim:**

- 1) To disclose the essence of state management and to identify the Lithuanian forest management system;
- 2) To analyse the establishment and structure of the State Forest Service;
- 3) To examine the powers of the State Forest Service and the related problems:
  - while realizing the national forestry policy;
  - while supervising the implementation of legal acts;
- 4) To prepare interview with professionals of the State Forest Service, seeking to identify the relevant issues, related with implementation of forestry policy.

The first part of the thesis analyses the essence and features of forest management. It names the bodies, implementing the forest management, and their key functions, as well as relationship with the State Forest Service. The second part discusses the establishment of the State Forest Service, presents the structure of the State Forest Service, and functions of each of its departments. The third part analyses the powers of the State Forest Service, their legal regulation, presents relevant analysis of case law and recommendations for improvement of legal regulation. The final part presents interview with professionals of the State Forest Service on the most relevant issues of their activity.

## **PRIEDAI**

## **1 priedas.** Interviu tyrimo klausimai

1. Ar Valstybinei miškų tarnybai yra suteikti pakankami įgaliojimai realizuojant valstybės miškų ūkio politiką bei atliekant Miškų įstatymo įgyvendinimo priežiūrą? Jei ne, kokias dar funkcijas reikėtų deleguoti šiai Tarnybai?

2. Kurias iš Valstybinės miškų tarnybos funkcijų laikytumėte reikšmingiausiomis įgyvendinant valstybės miškų ūkio politiką?

3. Su kokiomis problemomis Valstybinės miškų tarnybos specialistai susiduria dažniausiai savo veikloje?

4. Iki 2015 m. spalio 1 d. Miškų įstatyme nebuvo įtvirtinta nuostata, reglamentuojanti Miškų valstybės kadastrę registruotų duomenų apie miškus ir miško žemę įrašymą į Nekilnojamojo turto registrą, dėl ko neretai šiuose valstybės registruose esantys duomenys nesutapdavo. Ar po Miškų įstatymo pakeitimo ši problema išsprendė? Jei ne, kokios problemos vis dar kyla šiems registrams keičiantis duomenimis? Kas turėtų prisiimti atsakomybę už Miškų kadastrę ir Nekilnojamojo turto registro duomenų nesutapimą?

5. Kaip nurodo Lietuvos teismai, Miškų įstatymas ir Miškų valstybės kadastrę veiklą reglamentuojantys teisės aktai nenustato specialių teritorijos priskyrimo miškams procedūrų, teritorija yra miškas, jeigu pagal faktinę padėtį atitinka įstatyme nurodytus miško ar miško žemės kriterijus. Ar nereikėtų teisės aktais įtvirtinti specialią procedūrą, kuria vadovaujantis teritorija būtų priskirta miškui?

6. Leidimų kirsti mišką išdavimo tvarkos aprašas reglamentuoja atvejus, kada leidimai nėra privalomi. Vienas jų – privačių miškų savininkams Privačių miškų tvarkymo ir naudojimo nuostatų 20.1. – 20.8. punktuose numatytiems kirtimams. Tačiau vykdant šiuos kirtimus nustatytais atvejais asmenys privalo pateikti pranešimą apie ketinimą kirsti mišką. Ar ši supaprastinta leidimo forma neskatina savavališkų kirtimų privačiuose miškuose?

7. Ar Valstybinei miškų tarnybai nuo 2012 m. sausio 1 d. perdavus Aplinkos ministerijos Regioninių aplinkos apsaugos departamentų Miškų kontrolės skyrių ir rajonų agentūrų vykdytas visų šalies miškų būklės, naudojimo, atkūrimo, įveisimo ir apsaugos kontrolės funkcijas ši kontrolė tapo efektyvesnė?

8. Valstybinei miškų tarnybai patikėta nauja funkcija – prižiūrėti nepriklausomų medienos matuotojų veiklą. Ar panaikinus iki šiol galiojusį reikalavimą išlaikyti teorinių ir praktinių žinių

patikrinimo egzaminą ir numačius tik registravimosi pateikiant atitinkamus dokumentus Valstybinei miškų tarnybai tvarką, nesuprastės šios paslaugos kokybė?

9. Pagal Valstybinės reikšmės miškų plotų schemų rengimo tvarkos aprašo 15 punktą, prašymus ištaisyti galiojančiose valstybinės reikšmės miškų plotų schemose schemas rengimo klaidas ir atitinkamai patikslinti valstybinės reikšmės miškų plotų schemas fiziniai ir juridiniai asmenys teikia jų rengėjui. Tačiau schemas rengimo klaidos turinys Apraše nėra nurodytas. Kokius veiksmus Valstybinė miškų tarnyba identifikuoja kaip schemas rengimo klaidas?

10. Kaip vertinate Aplinkos ministerijos siūlymą Valstybinei miškų tarnybai suteikti įgaliojimus teisme pareikšti ieškinius, pateikti pareiškimus ar kitaip ginti viešąjį interesą ir atstovauti valstybę?



## PATVIRTINIMAS APIE ATLIKTO DARBO SAVARANKIŠKUMĄ

2016 – 04 – 10

Kaunas

Aš, Mykolo Romerio universiteto (toliau – Universitetas),

Viešojo saugumo fakulteto aplinkosaugos teisės studijų

*(fakulteto / instituto, programos pavadinimas)*

Studentas (-ė) Aurelija Petkevičienė,

*(vardas, pavardė)*

patvirtinu, kad šis magistro baigiamasis darbas

„VALSTYBINĖS MIŠKŲ TARNYBOS ĮGALIOJIMAI IR JŲ ĮGYVENDINIMO PROBLEAMOS“:

1. Yra atliktas savarankiškai ir sąžiningai;
2. Nebuvo pristatytas ir gintas kitoje mokslo įstaigoje Lietuvoje ar užsienyje;
3. Yra parašytas remiantis akademinio rašymo principais ir susipažinus su rašto darbų metodiniais nurodymais.

Man žinoma, kad už sąžiningos konkurencijos principo pažeidimą – plagijavimą studentas gali būti šalinamas iš Universiteto kaip už akademinės etikos pažeidimą.

---

*(parašas)*

---

*(vardas, pavardė)*