

PSICHOFIZIOLOGINIŲ TYRIMŲ NAUDOJANT POLIGRAFĄ LIETUVOJE ŠIUOLAIKINĖS AKTUALIJOS (ATLIKIMO SĄLYGOS, METODIKOS IR TYRIMŲ APŽVALGA)

Laimutis Kraujalis,

Lietuvos policijos kriminalistinių tyrimų centro poligrafo specialistas,
Liepyno g. 11A, 08108 Vilnius, Lietuva,
<laimisvilnius@gmail.com>

Prof., dr., **Henryk Malewski,**

Mykolo Romerio universiteto Viešojo saugumo akademija,
Statutinio ugdymo institutas,
Ateities g. 20, 08303 Vilnius, Lietuva,
<malewski@mruni.eu>

Anotacija

Straipsnyje pateikiama dabartinė psichofiziologinių tyrimų poligrafu situacija Lietuvoje. Pagrindinis dėmesys skiriamas bendrai psichofiziologinių tyrimų apžvalgai, esamos situacijos probleminių klausimų analizei ir vertinimui. Taip pat pateikiama išsami statistinė informacija apie per pastarąjį dešimtmetį atliktus psichofiziologinius tyrimus poligrafu ikiteisminio tyrimo metu. Pažymėtina, kad tyrimai poligrafu taip pat gali būti atliekami ne vien ikiteisminiame tyrime, o net dažniau atitinkamų žvalgybos ir kontržvalgybos institucijų veikloje, įvairių teisėsaugos institucijų darbuotojų atran-

koje, atliekant vidaus tyrimus, o taip pat tiriant seksualinius pažeidėjus bei smurto artimoje aplinkoje subjektus. Straipsnyje apžvelgiama tyrimų poligrafu teisinis reglamentavimas bei pateikiami konkretūs pasiūlymai, kaip galėtų būti plėtojami tyrimai poligrafu, kaip galėtų būti papildomi atitinkami psichofiziologinius tyrimus poligrafu reglamentuojantys teisės aktai.

Raktiniai žodžiai: poligrafas, melo detekcija, poligrafo specialistas, tyrimas poligrafu, psichofiziologinis tyrimas, poligrafo taikymo statistika Lietuvoje.

Įvadas

Psichofiziologiniai tyrimai panaudojant poligrafą Lietuvoje pradėti taikyti po Lietuvos nepriklausomybės paskelbimo, apie 1992-1993 metus tuometiniame Vadovybės apsaugos departamente prie LR VRM (dabar – LR Vadovybės apsaugos tarnyba, toliau – VAT). Minėtoje institucijoje tyrimai buvo atliekami tiek vidinėms departamento reikmėms, tiek kitų institucijų prašymų vykdant tiek darbuotojų atranką, tiek tiriant nusikaltimus. VAT tyrimus poligrafu tiriant nusikaltimus (policijos reikmėms) atlikinėjo iki maždaug 2015 metų. Šiuo metu VAT atlieka tyrimus poligrafu išskirtinai tik vidinėms reikmėms. Apie 1999 metus tyrimai poligrafu buvo pradėti atlikinėti ir LR krašto apsaugos sistemoje, vėliau, jau po 2000 metų, tyrimus taip pat pradėjo atlikinėti Lietuvos Respublikos Valstybės saugumo departamentas.

Verta paminėti, kad 1998 metais Generalineje inspekcijoje prie LR VRM buvo sukurtas padalinys, kurio tikslas buvo atlikti tyrimus poligrafu visoje vidaus reikalų sistemoje. Tam buvo priimti ir apmokyti pareigūnai, įrengtos specialios patalpos, įsigyti vieni pirmųjų Lietuvoje kompiuterizuoti poligrafai. 1998 metų pabaigoje minėtas padalinys, reorganizavus Generalinę inspekciją prie LR VRM, toliau veikė kaip Imunitetinė tarnyba prie LR VRM. Minėta tarnyba veikė iki 2000 m. gegužės mėnesio ir aktyviai dalyvavo rengiant LR poligrafo naudojimo įstatymą, parengė vidinius teisės aktus, būtinus veiklai vykdyti, bet realių tyrimų poligrafu nepradėjo

atlikinėti. Tyrimų poligrafu atlikimas policijoje tęsėsi, arba tiksliau – prasidėjo apie 2001 metus, kai dalis Imunitetinės tarnybos prie LR VRM pareigūnų perėjo dirbti į vieną neviešą policijos padalinį, kuriame vėl buvo įrengtos specialios patalpos, perimtas vienas iš aukščiau minėtų kompiuterizuotų poligrafų. Buvo priimti vidiniai teisės aktai, įteisinantys tyrimų poligrafu atlikimą bei per 2001–2007 metus pradėti atlikinėti tyrimai poligrafu.

Platesnis tyrimų poligrafu atlikimas policijos sistemoje prasidėjo 2011 metais, Lietuvos policijos kriminalistinių tyrimų centre (toliau – LPKTC) įsteigus 2 pareigybes, priėmus atitinkamus specialistus. Vėl teko naujai sukurti ir priimti vidinius norminius dokumentus, perimti poligrafą iš kito policijos padalinio, įrenginėti patalpas. 2011 metų spalio mėnesį LPKTC buvo pradėti atlikinėti tyrimai poligrafu ir jie Centre atliekami iki šiol. Tam tikru periodu (2014–2019) metais policijoje, konkrečiai, Policijos departamento Imuniteto valdyba¹, buvo įsteigtos dar 2 poligrafo specialistų pareigybės, priimti ir JAV apmokyti poligrafo specialistai, buvo pradėti atlikinėti tyrimai policijos imuniteto funkcijoms atlikti, tačiau apie 2019 metus šių specialistų nebeliko ir šias funkcijas perėmė LPKTC. Iš LPKTC buvusių 2 poligrafo specialistų liko tik 1, kuris šiuo metu vienintelis atlieka tyrimus poligrafu praktiškai visais atvejais ikiteisminiame tyrime ir vykdo ne tik policijos, bet ir prokuratūros, Muitinės kriminalinės tarnybos,

1 Atkreiptinas dėmesys, kad straipsnyje minimi du skirtingi padaliniai – Imunitetinė tarnyba prie LR VRM, funkcionavusi 1998-2000 metais, ir Policijos departamento Imuniteto valdyba, įkurta 2011 metais ir funkcionuojanti iki šiol.

VSAT prie LR VRM užduotis atlikti tyrimus poligrafu. Pažymėtina, kad nepaisant nevienareikšmės teisinės bazės LPKTC atlieka tyrimus poligrafu (objektų tyrimus ir ekspertizes) ir pagal teismų nutartis. Pagal naujausius duomenis, vykdamas tarptautinį bendradarbiavimą, viena kaimyninė šalis kreipėsi į LPKTC, prašydama viename ikiteisminiame tyrime atlikti papildomą tyrimą poligrafu. Šiuo metu derinamos tyrimo atlikimo detalės.

Mūsų manymu, pateikta trumpa apžvalga tam tikrų reformų elementų teisėsaugos institucijose, susietų su psichofiziologinių metodų taikymu naudojant poligrafą, parodo mūsų valstybinės politikos viešojo saugumo srityje tam tikrą

silpnumą ir tame tarpe realios kryptingos kriminalinės politikos nebuvimą. Tarp šios problemos priežasčių galima paminėti aiškios strateginės vizijos neturėjimą, nepakankamą mokslinį ir metodinį psichofiziologinių metodų taikymo naudojant poligrafą užtikrinimą, ko pasekoje dažnai būdavo priimami sprendimai vadovaujantys žinybiniais interesais ir paviršutiniškais žiniomis. Nerimą kelia faktas, kad šiandien baudžiamųjų bylų tyrimo procese realiai dalyvauja tik vienas specialistas², nors įvairios tarnybos buvo apmokę ir paruošę ne vieną kandidatą galinti atlikti psichofiziologinius tyrimus naudojant poligrafą.

Tyrimai poligrafu Lietuvoje – esamos situacijos apžvalga

Esamos tyrimų poligrafu Lietuvoje situacijos apžvalga³ susidės iš: tyrimo poligrafu taikymo sričių aptarimo, tyrimo sąlygų ir tyrimo procedūros apžvalgos, atliktų tyrimų poligrafu Lietuvoje apžvalgos bei trumpo dabartinio tyrimų poligrafu teisinio reglamentavimo.

Tyrimo poligrafu taikymo sritys. Beveik kiekvienas nors šiek tiek besidomintis psichofiziologiniais tyrimais (arba, kaip dažnai publicistikoje rašoma - melo detekcija) pasakytų, kad tyrimai poligrafu yra taikomi tiriant nusikaltimus. Tačiau praktinė patirtis ir literatūros apžvalga rodo, kad tyrimai poligrafu gali būti taikomi ir daugelyje kitų sričių. Galima pasakyti netgi daugiau – kitose srityse, ne nusikaltimų atskleidime, tyrimų poligrafu atliekama gerokai daugiau nei tiriant nusikaltimus.

Tyrimų poligrafu taikymas personalo atrankos ir patikimumo tikrinimo srityje. Tyrimai poligrafu, vykdamas personalo atranką, periodinius patikrinimus, atliekant įstaigų drausminius nusižengimus ir vidinius tyrimus, naudojami itin plačiai daugelyje užsienio valstybių, o ypač JAV, Izraelyje, Lotynų Amerikoje. Plačiai taikomi ir daugelyje Europos valstybių, ypač specialiųjų tarnybų veikloje. Ne išimtis ir Lietuva. Nors tikslų oficialių skaičių dėl informacijos ribojimų specialiųjų tarnybų veikloje nėra galimybės gauti, surinkti duomenys leidžia teigti, kad per metus Lietuvoje tyrimų poligrafu, kai jie atliekami ne ikiteisminiame tyrime, atliekama 2-5 kartus daugiau nei jų atliekama ikiteisminiuose tyrimuose. Taigi, šioje srityje tyrimai poligrafu atliekami prieš priimančias asmenys į darbą (tarnybą). Tai dažnai būna vienas paskutiniųjų veiksmų atrankoje. Tyrimai poligrafu kai kuriose institucijose atliekami tikrinant darbuotojus periodiškai (tarkim, atlikus tam tikras tarnybos užduotis užsienyje, prieš išduodant naują leidimą dirbti su įslaptinta informacija, praėjus tam tikram laikotarpiui dirbant tam tikrose pareigose, siekiant užimti tam tikras pareigas ir pan.).

Žvalgybos ir kontržvalgybos srityje. Ši sritis yra tampriai susijusi su aukščiau paminėtu tyrimų poligrafu taikymu personalo atrankoje ir patikimumo srityse, tačiau reikia turėti omenyje, kad šioje srityje yra daug kitų galimų tyrimų poligrafu panaudojimo sričių, tokių kaip žmogiškų informacijos šaltinių tikrinimas ir pan.

Asmenų teistų už seksualinius nusikaltimus tyrimas poligrafu. Šie tyrimai poligrafu apima ne tik tyrimų poligrafu atlikimą tiriant nusikaltimus, bet daugiau vykdamas jų probaciją ir prevenciją. Ši programa turi visuotinai priimtą pavadinimą Nuteistųjų seksualinių pažeidėjų testavimas⁴ (angliškai – Post Convicted Sex Offenders Testing, toliau – PCSOT). JAV, JK⁵ ir kai kuriose kitose šalyse yra net ištisos programos, kurių metu nuteistiems kalintiems seksualiniams nusikaltėliams siūlomas lygtinis paleidimas, jei šie asmenys privalomai sutinka tirtis poligrafu periodiškai arba pareikalavus juos prižiūrintiems pareigūnams lygtinio paleidimo laikotarpiu. Dėl tokių tyrimų specifiškumo būtina, be bazinio poligrafo specialisto parengimo, įgyti PCSOT atvejais galinčio atlikti tyrimus poligrafu specialisto kvalifikaciją.

Smurto artimoje aplinkoje kaltininkų profilaktiniai tyrimai poligrafu. Kai kuriose šalyse tyrimai poligrafu taikomi vykdamas smurto artimoje aplinkoje kaltininkų prevenciją bei tyrimai poligrafu taikomi tiesiog vykdamas lygtinai paleistų asmenų priežiūrą, periodiškai tikrinant, kaip tokie asmenys laikosi jiems nustatytų lygtinio paleidimo sąlygų.

Tyrimo poligrafu sąlygos. Tyrimas poligrafu yra kompleksinis psichofiziologinis tyrimas ir kad kokybiškai jį atlikti, tam turi būti išpildomos tam tikros sąlygos.

Tyrimo patalpa. Kokybiškam tyrimui poligrafu atlikti reikia kokybiškos įrangos. Techninę įrangą sudaro kompiuterizuotas poligrafas su atitinkamais davikliais, kompiuteris, specialiai tiriamajam skirta kėdė. Tyrimo poligrafu metu visada yra daromas vaizdo įrašas, tad papildomai reikia vaizdo ka-

2 Pavyzdžiui, pagal 2021 m. duomenis Kazachstane buvo užregistruota daugiau nei 400 poligrafologų, žr., Алесковский, С. Ю. *История Евразийской Ассоциации Полиграфологов*: <<http://polygraph.kz/istoriya-eap.html>>.

3 Apie tyrimus poligrafu Lietuvoje buvo rašyta ne vieną kartą. Daugiausia apie psichofiziologinius tyrimus rašė A. Kovalenko ir V. Saldžiūnas. Viena iš paskutiniųjų publikacijų apie psichofiziologinius tyrimus naudojant poligrafą yra parengta šio straipsnio autorių ir vadinasi *Psichofiziologiniai tyrimai ir jų vieta Lietuvos moksliniame diskurse*, žr., Kriminalistikos teorijos plėtra ir teismo ekspertologijos ateitis. Kolektyvinė monografija. (2022).

4 *Model Policy for Post-conviction Sex Offender Testing*, March 2018: <https://www.polygraph.org/assets/docs/Misc.Docs/PCSOT_Model_Policy_March_2018%20.pdf>.

5 *Polygraph: the use of Polygraphy in the Assessment and Treatment of sex Offenders*. DON GRUBIN Professor of Forensic Psychiatry, Newcastle University and (Hon) Consultant Forensic Psychiatrist, Northumberland Tyne and Wear NHS Foundation Trust: <<https://www.nota.co.uk/wp-content/uploads/2019/01/NOTA-polygraph-paper-ready-for-publication.pdf>>.

meros ir/arba atskiros vaizdo fiksavimo sistemos, o taip pat gali prirėkti vaizdo kameros stovo ir pan. Tyrimas poligrafu idealiai atveju turi būti atliekamas nuo išorinio garso ir kitokio pašalinio poveikio izoliuotoje patalpoje, kurioje neturi būti langų ir patalpoje turi būti tik būtini baldai – stalas, specialiai tyrimo kėdė, kėdė ant ratukų, skirta specialistui. Tiriamasis iš specialios tyrimo kėdės turi priešais matyti tik sieną, jo akiratyje neturi būti baldų, paveikslų, plakatų ir pan. Tyrimo patalpoje, esant reikalui, turi būti spausdintuvas, vaizdo projektorius. Bet taip turėtų būti idealiai atveju, o realiai tyrimai poligrafu ne visada atliekami tyloje ramioje patalpoje, kartais tyrimus tenka atlikti ne Kriminalistinių tyrimo centro patalpose, o policijos komisariatų patalpose ar kitose vietose, kur daugeliu atveju nebūna tylu. Tokiu atveju tenka stebėti, ar pašaliniai garsai ar kiti trukdžiai turi įtakos tyrimo diagramų kokybei. Pažymėtina, kad tyrimui naudojama patalpa turi būti gerai vėdinama ir joje turi būti palaikoma komfortiška temperatūra. Tyrimas poligrafu neturėtų būti atliekamas žemesnėje nei maždaug +18 °C ir aukštesnėje nei +25 °C, išskyrus tuos atvejus, jei tiriamasis jaučiasi komfortiškai ir nedreba ar gausiai neprakaituoja. Ne mažiau svarbu ir geras patalpos apšvietimas ir net tyrimui naudojamos patalpos sienų spalva – ji turi būti vientisa ir šviesių pastelinių tonų.

Techninė įranga. Kokybiškas poligrafas yra vienas svarbiausių įrenginių, kad gauti objektyvų rezultatą. Anksčiau naudotus instrumentinius poligrafus jau daugiau nei prieš 20 metų pakeitė kompiuterizuoti poligrafai, kurie gerokai palengvino poligrafo specialisto darbą. Jei su instrumentiniu poligrafu reakcijas buvo galima užfiksuoti tik vienintelį kartą be jokių pakeitimų, užrašant ant popieriaus, tai su kompiuterizuotu poligrafu tapo įmanoma keisti reakcijų stiprumą⁶, reakcijos vietą ekrane. Su kompiuterizuotais poligrafais pasidarė lengviau atlikti testus – testų klausimus ir fiksuojamas reakcijas galima matyti viename ekrane, nereikia klausimų skaityti iš lapo, tuo pačiu rasti laiko stebėti fiksuojamų reakcijų kokybę, o kur dar tiriamojo stebėjimas, klausimų pradžios ir pabaigos, tiriamojo atsakymo žymėjimas rašikliu ant diagramos ir t.t. Visi šiuolaikiniai kompiuterizuoti poligrafai taip pat turi ir diagramų vertinimo algoritmus, kurie padeda specialistui geriau įvertinti gautus duomenis. Su dauguma kompiuterizuotų poligrafų testavimo metu galima pateikti ne tik žodinius, bet ir video/foto failus. Yra net ir išankstinio klausimų įrašymo ar net balso sintezavimo galimybė. Šiuolaikinės poligrafo programos taip pat leidžia fiksuoti tyrimo vaizdo ir garso įrašą, peržiūrint diagramas galima paleisti tos diagramos vaizdo įrašą ir turi dar daug kitokių funkcijų bei privalumų.

Specialisto kvalifikacija ir tyrimo bei diagramų vertinimo metodikos. Kokybiškas ir objektyvus tyrimas poligrafu neįmanomas be atitinkamos poligrafo specialisto kvalifikacijos bei tinkamai parinktos ir kvalifikuotai panaudotos tyrimo diagramų vertinimo metodikos.

Poligrafo specialistas turi atitikti bendruosius ir specialiuosius kvalifikacinius reikalavimus. Prie bendrųjų poligrafo specialisto kvalifikacijos reikalavimų būtų galima priskir-

ti bazinį išsilavinimą, turimą profesinę ir gyvenimo patirtį bei asmenines savybes. Nors Lietuvoje poligrafo specialistui yra nustatytas aukštasis universitetinis išsilavinimas, kitose valstybėse šiuo klausimu praktika nevienoda ir kai kuriose valstybėse, pvz., JAV, to nereikalaujama, užtenka vidurinio ir specialaus profesinio (policininko ar pan.) pasirengimo. Lietuvoje dažnai girdima nuomonė, kad geru poligrafo specialistu gali būti psichologas, tačiau praktinė patirtis kitokia – dauguma psichologiją baigusių poligrafo specialistų šiame darbe neišdirba ilgiau kaip 5-7 metus. Literatūroje galima rasti įvairių reikalavimų/siūlymų, kad poligrafo specialistui tinkamiausias bazinis išsilavinimas gali būti teisinis, medicininis ar psichologinis. Realybėje galima sutikti labai profesionalių poligrafo specialistų su baziniu kariniu, fiziko ar teisininko aukštoju išsilavinimu. Turima profesinė patirtis yra svarbi, tačiau galbūt ne esminė, kad sėkmingai atlikti tyrimus poligrafu. Manytume, kad vienos pačių svarbiausių yra poligrafo specialisto asmeninės savybės. Be tokių visiems suprantamų bendrųjų specialisto savybių, kaip teisingumas, sąžiningumas, dorumas, nepriekaištinga reputacija ir nešališkumas, poligrafo specialistui būtinas besąlyginis atsidavimas darbui, principingumas, kruopštumas, lankstumas, greita reakcija, siekis nuolat tobulėti, gebėjimas nestandartiškai mąstyti (angliškai *Thinking outside the box*) ir t.t. Kalbant apie specialiuosius kvalifikacinius reikalavimus, reikia paminėti, kad kiekvienas poligrafu specialistu ketinantis tapti asmuo privalo baigti specializuotus poligrafo specialisto rengimo kursus. Per pastaruosius 25 metus teko stebėti įvairių specialistų rengimo formatų, nuo 2-4 savaičių neakivaizdinių kursų iki 6 mėnesių ar ilgiau trunkančių mokymo procesus. Manychiau, kad optimalus variantas yra kažkur per vidurį. Lietuvoje valstybinėse institucijose apie 2015 metus buvo priimta tvarka, kad poligrafo specialisto rengimas turi būti vykdomas ES ar NATO šalyse akredituotose poligrafo specialistus rengiančiose mokymo įstaigose mažiausiai 400 val. akivaizdžiuose nenutrūkstamose studijose. Per šias 10 savaičių trunkančias studijas besimokantys įgyja daug žinių ir įgūdžių. Tyrimų poligrafu raida, teisiniai pagrindai, žmogaus fiziologija, psichologija, žinios apie pagrindines tyrimo poligrafu metodikas ir praktinis jų taikymas, testų klausimų formulavimas, diagramų vertinimo principai ir metodikos, tyrimo atlikimo (pasirengimo tyrimui, ikitestinio pokalbio, testavimo, diagramų vertinimo, potestinio pokalbio atlikimas bei išvados surašymas) teoriniai pagrindai ir nuolatinis jų įtvirtinimas atliekant eksperimentinius ir realius tyrimus poligrafu, pasirengimas ginti tyrimo išvadas teisme – ir tai tik dalis to, ką besimokantys tapti poligrafo specialistas išmoksta per šiuos mokymo kursus. Realiai besimokantys per šias 10 savaičių mokinasi gerokai daugiau nei 400 valandų, apie 500 valandų ir daugiau. Akredituotose mokymo įstaigose kiekvieną savaitę, pradedant nuo antrosios, laikomi egzaminai pagal atskiras temas, mokymo procesą vainikuoja baigiamasis egzaminas. Kad išlaikyti visus egzaminus ir gauti kursų baigimo pažymėjimą, reikia kiekviename iš egzaminų teisingai atsakyti į mažiausiai 80 procentų klausimų. Baigus mokymo įstaigą, poligra-

6 Čia gali kilti minčių apie duomenų klastojimą, tačiau pažymėtina, kad keičiant reakcijos stiprumą, ji tolygiai ir proporcingai kinta (didėja arba mažėja) visoje diagramoje.

fo specialistai įgyja teisę atlikinėti tyrimus, tačiau daugelyje poligrafo taikančiose įstaigų tokie poligrafo specialistai teisę savarankiškai tyrimus atlikti įgyja ne iš karto, o pirmuosius tyrimus atlieka prižiūrimi ir kontroliuojami labiau patyrusių poligrafo specialistų. Reikia pabrėžti, kad tikrasis poligrafo specialisto kvalifikacijos įgijimas ir tobulėjimas prasideda ne pradėjus mokintis poligrafo specialistus rengiančioje moky-

kloje, o realiai pradėjus atlikinėti tyrimus. Kiekvienas tyrimas yra nauja patirtis ir mokymasis, nes nėra dviejų vienodų tyrimų. Kiekvienam tyrimui būtina ruošti itin kruopščiai ir maksimaliai mobilizuotis, surinkti visą įmanomą informaciją tiek apie tiriamą situaciją, tiek apie patį tiriamąjį, kad vėliau atliekant tyrimą būtų mažiau siurprizų ir lengviau kontroliuojama situacija.

Tyrimo poligrafu metodikos ir tyrimo diagramų vertinimo metodikos.

Aptariant tyrimo poligrafu metodikas, pravartu būtų pirma apibūdinti jų sistemą. Šiuo metu visos tyrimo poligrafu metodikos skirstomos į dvi dideles grupes. Tai – melo nustatymo metodikos ir informacijos atpažinimo metodikos⁷. Melo nustatymo metodikos skirstomos į dvi pagrindines grupes – Kritinių neutralių klausimų metodiką (angl. *Relevant Irrelevant question technique*), kuri šiuo metu dėl neaukšto patikimumo nenaudojama, ir kontrolinių klausimų metodika, kurios pradžia yra apie 1947 metus, kai John Reid sukūrė vieną pirmųjų kontrolinių klausimų metodiką⁸. Vėliau šios metodikos pagrindu buvo sukurtos kitos kontrolinių klausimų metodikos, kurių daugelis plačiai naudojamos ir šiuo metu. Šių metodikų esmė yra ta, kad jas taikant tiriamajam teste specialiu eiliškumu užduodami klausimai apie įvykį, o taip pat klausimai, kurių reakcijos yra lyginamos su kritiniais klausimais, taip vadinami kontroliniai klausimai. Jei reakcijos į kritinius klausimus yra stipresnės nei į kontrolinius klausimus, konstatuojama, kad tiriamasis *nesąžiningai atsakė (~melavo)* į tikrinamuosius klausimus, jei yra atvirkščiai, tai yra reakcijos į kontrolinius klausimus yra stipresnės nei į kritinius klausimus, konstatuojama, kad tiriamasis *sąžiningai atsakė (~nemelavo)* į tikrinamuosius klausimus. Informacijos atpažinimo metodikoms priskiriami Supažindinimo testai (angliškai Acquaintance test), Žinomo sprendimo kraštutinės įtampos testai (angliškai, Known Solution Peak of Tension Test, dar kartais vadinami POT-A testais), Paieškos kraštutinės įtampos testai (angliškai Searching Peak of Tension Test, dar kartais vadinami POT-B testais) ir Slepamos informacijos testai (angliškai – Concealed Information Test)⁹. Atliekant šiuos testus, tiriamajam asmeniui teste pateikiamos kelios detalės, iš kurių viena yra susijusi su įvykiu, o kitos detalės yra panašios į tikrą, susijusią su įvykiu detalę, tačiau realybėje jos su įvykiu niekaip nesusijusios. Pavyzdžiui, jei eismo įvykio atveju kaltininkas vairavo, tarkim, Nissan markės automobilį, tikrinant aplinkybę, ar tiriamasis tai žino, jam būtų užduodamas toks klausimas ir klausimo atsakymo variantai: Jeigu jūs esate susijęs su ta avarija, tai turėtumėte žinoti, kokį automobilį vairavo avariją sukėlęs kaltininkas? Atsakymo variantai: Audi markės automobilį, BMW markės automobilį, Renault markės automobilį, Toyota markės automobilį, Nissan markės automobilį, Opel markės automobilį. Tokio testo diagrama-

mos vertinamos kiek kitokiu būdu – lyginamos žinomo ar tikėtino atsakymo varianto reakcijos su visais kitais atsakymų variantais ir jei ta reakcija į žinomą ar tikėtiną atsakymą yra reikšmingai stipresnė nei į kitus atsakymo variantus, konstatuojama, kad tiriamasis atpažino žinomą, ar tikėtiną atsakymo variantą, o kadangi į jį atsakė paprastai neigiamai, galima teigti, kad tai nuspėję nuo specialisto. Pažymėtina, kad esamu atveju nustačius specifines reakcijas į kritinę testo detalę konstatuojama ne apgaulė, o informacijos slėpimas. Minėti skirtumai iš pirmo žvilgsnio gali atrodyti nereikšmingi, tačiau tiriant bylą gali tapti ir labai svarbūs, ypač nagrinėjant bylą teisme. Atidžiai skaitant klausimą, matome, kad užduodama „tai turėtumėte žinoti...“. Jei konstatuojamas informacijos slėpimas, tai reiškia, kad tiriamasis dėl vienokių ar kitokių priežasčių nuspėję įvykio aplinkybių žinojimą, tačiau dar nereikia, kad jis yra tiesiogiai susijęs su įvykiu – galbūt įvykį tik matė ar gavo informaciją iš su įvykiu susijusių asmenų – kaltininko, kito liudytojo, o galbūt jį informacija pasiekė iš šias aplinkybes nustačiusių įvykį tyrusių pareigūnų. Tiek apgaulės testai, tiek informacijos slėpimo testai turi savų privalumų bei trūkumų. Mokslininkai vis dar bando ginčyti apgaulės testų patikimumą, tikslumą, veiksmingumą, o informacijos slėpimo testuose šios problemos nėra, nes galima statistiškai patikimai nustatyti, koks yra tokių testų statistinis patikimumas. Jei atliekanti informacijos slėpimo testus turime 3 unikalios įvykio detales, kurios nėra žinomos tiriamajam, atliekame 3 skirtingus testus, kiekvieną jų kartodami 3 kartus, kiekviename teste naudodami viso po 6 detales ir idealiai atveju visai atvejais tiriamasis į jas sureaguoja, klaidos tikimybė būna išties labai maža. Tikimybinė tokių testų lentelė yra pavaizduota čia¹⁰.

Tyrimo diagramų vertinimo metodikas galima sąlygiškai suskirstyti į 3 grupes: skaitinį vertinimą, globalų vertinimą ir Lykeno vertinimą. Skaitinis diagramų vertinimas yra plačiausiai naudojamas ir yra sukurtos kelios tokio vertinimo sistemos, kurios yra ganėtinai standartizuotos. Ši diagramų vertinimo sistema daugiau yra naudojama apgaulės testų vertinime. Globalusis diagramų vertinimas yra vienas pirmųjų tyrimo poligrafu diagramų vertinimų, kuris neturi griežtai apibrėžtų kriterijų. Kaip pagrindinis diagramų vertinimo būdas šis vertinimas naudojamas retai, tačiau kai kurie jo

7 Krapohl, D. J., McCloughan, J. B., Senter, S. M. (2009). *How to Use the Concealed Information Test*: <https://www.polygraph.org/assets/docs/APA-Journal.Articles/2009/how_to_use_the_concealed_information_test.pdf>.

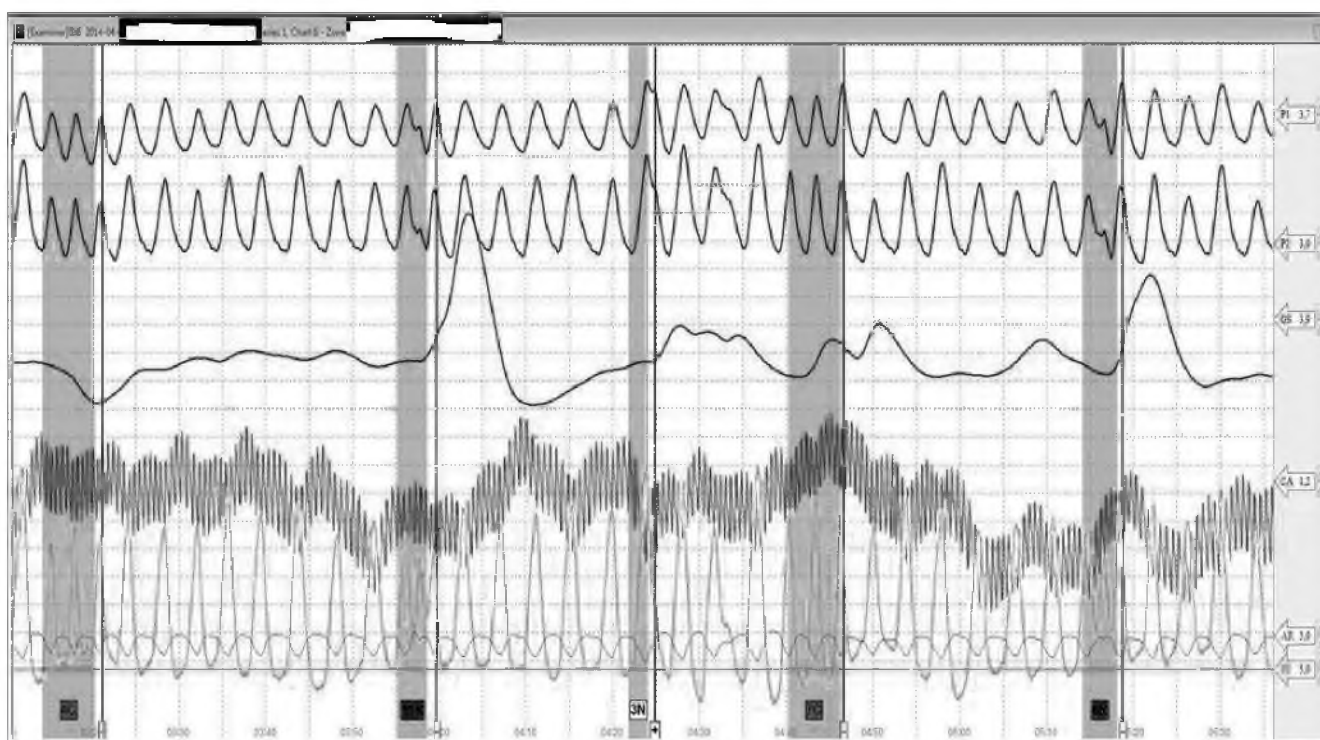
8 Peters, R.(2012). *Reid Method: Developing Probable Lie Comparison Questions*: <<https://www.ojp.gov/ncjrs/virtual-library/abstracts/reid-method-developing-probable-lie-comparison-questions>>.

9 Krapohl, D. J., McCloughan, J. B., Senter, S. M. (2009). *How to Use the Concealed Information Test*: <https://www.polygraph.org/assets/docs/APA-Journal.Articles/2009/how_to_use_the_concealed_information_test.pdf>.

10 Krapohl, D. J., McCloughan, J. B., Senter, S. M. (2009). *How to Use the Concealed Information Test*: <https://www.polygraph.org/assets/docs/APA-Journal.Articles/2009/how_to_use_the_concealed_information_test.pdf>. P. 43.

elementai naudojami kiekvieno tyrimo diagramų vertinimo metu, kaip pirminis diagramų vertinimas, siekiant nustatyti, ar tyrimo diagramos yra pakankamai aiškios ir skaitomos, kad jas būtų galima vertinti kitais būdais. Lykeno diagramų vertinimas (angliškai Lykken Scoring)¹¹ daugiausia naudojamas Kraštutinės įtampos testų ir Slepamos informacijos testų vertinimui ir turi tam tikrus visuotinai priimtus kriterijus. Lykeno diagramų vertinimas turi panašumų su skaitiniu diagramų vertinimu, nes jo metu diagramos vertinamos pažymint reakcijos stiprumą skaičiumi, pvz., jei reakcija į kritinę detalę teste yra stipriausia, duodamas įvertis 2, jei antra pagal stiprumą, duodamas įvertis 1, jei reakcija dar silpnesnė, rašomas 0. Pažymėtina, kad tyrimo diagramų vertinimas yra labai įvairialypis ir sudėtingas procesas, reikalaujantis didelio dėmesio ir specialistas visada turi vykdyti savikontrolę, ar reak-

cijas įvertino objektyviai, o ne „mylėdamas“ ar „nekęsdamas“ tiriamąjį. Naujieji diagramų vertinimo metodai leidžia ne tik specialistui vertinti tyrimo diagramas, tačiau ir efektyviai atlikti kokybės kontrolę, kurios metu išvengiama specialisto, atlikusio tyrimą, subjektyvumo. Kiekvienas sertifikuotą APA mokymo programą baigęs specialistas gali nepriklausomai įvertinti tyrimo diagramą – atlikti „aklą“ tyrimo diagramų įvertinimą. LPKTC specialistas, net ir dirbdamas vienas, gali paprašyti kitų specialistų įvertinti atliktų tyrimų diagramas, kad gauti nepriklausomą ir objektyvų diagramų vertinimą. Toks diagramų vertinimas turi ir kitų privalumų, nes galima tyrimo diagramas pateikti taip, kad nebūtų atskleistas tyrimo atlikimo laikas, tiriamojo asmens duomenys, tyrimo klausimai ir t.t. Štai kaip atrodo geros kokybės tyrimo diagrama:



Pav. 1. LPKTC 2014 metais atlikto tyrimo viena iš diagramų, pašalinus tyrimą identifikuojančią informaciją.

Tyrimo procedūra

Tyrimo poligrafu procedūra susideda iš kelių dalių: pasirengimo tyrimui, ikitestinio pokalbio, testavimo, potestinio pokalbio, tyrimo duomenų analizės ir išvados surašymo. Apie kiekvieną jų trumpai.

Pasirengimo tyrimui metu specialistas bendrauja su tyrimo užsakovu, gauna iš jo reikiamą informaciją apie tiriamąjį įvykį ir tiriamąjį. Taip pat nagrinėjama visa ikitestinio tyrimo (ar kitais atvejais – informacija apie tirtiną atvejį, jei tai ne ikitestinio tyrimo medžiaga) medžiaga. Pasirengimo tyrimui metu su tyrimo užsakovu bendraujama ir dėl klausimų sudarymo. Specialistas paprastais tyrimo užsakovui siunčia suderinimui ar žiniai preliminarinius galutinius klausimus. Įprastai ši tyrimo procedūros dalis trunka ilgiausiai, lyginant

su kitomis dalimis ir gali trukti nuo kelių valandų iki kelių savaičių. Taip pat, pasirengimo metu paprastai gaunamas rašytinis tiriamojo sutikimas tirtis poligrafu.

Ikitestinio pokalbio metu specialistas betarpiškai bendrauja su tiriamuoju. Paprastai ikitestinio pokalbio metu, testavimo ir potestinio pokalbio metu tyrimo patalpoje būna tik specialistas ir tiriamasis. Atskirais atvejais tyrimą gali stebėti tiriamojo gynėjas, vaiko teisių apsaugos tarnybos atstovas. Jei tiriamasis suimtas, tyrimą stebi konvojus. Jei tiriamajam būtinas vertėjas, tyrime dalyvauja vertėjas, kuris specialistui padeda bendrauti su tiriamuoju. Tyrimas, atliekamas su vertėju, yra daug sudėtingesnis, kompleksiškesnis, užtrunka maždaug dvigubai ilgiau ir turi nemažai iššūkių, tokio tyrimo

11 Krapohl, D. J., McCloughan, J. B., Senter, S. M. (2009). *How to Use the Concealed Information Test*: <https://www.polygraph.org/assets/docs/APA-Journal.Articles/2009/how_to_use_the_concealed_information_test.pdf>. P. 41.

aptarimas ir analizė gali būti atskiro tiriamojo darbo objektas. Ikitestinio pokalbio metu specialistas su tiriamuoju aptaria tyrimo metodikoje nurodytas temas, tarp kurių – tiriamojo supažindinimas su jo teisėmis, sutikimo tirtis pasirašymas (jei sutikimas nebuvo gautas anksčiau), dar kartą įsitikinama, kad tiriamasis sutinka tirtis; su tiriamuoju aptariama jo sveikatos būklė, taip pat aptariamas tiriamasis įvykis, supažindinama su naudojama įranga, tiriamajam paaiškinama žmogaus fiziologija. Ikitestinis pokalbis trunka apie 1 valandą, gali trukti ir ilgiau, tačiau praktiškai niekada netrunka trumpiau.

Prieš testavimą taip pat aptariami visi testų klausimai. Pagal taikomas metodikas pirmiausiai atliekamas taip vadinamas Supažindinimo testas, kurio metu tiriamasis pripranta prie testavimo aplinkos, procedūros, daviklių. Po to su tiriamuoju atliekamas testas (ar testai), susiję su tiriamuoju įvykiu. Supažindinimo testas atliekamas 1 kartą, o testas apie įvykį paprastai atliekamas kelis kartus. Testavimas yra pagrindinė tyrimo dalis, kurios metu prie tiriamojo būna pritvirtinami poligrafo davikliai ir fiksuojamos fiziologinės reakcijos, kurias vėliau specialistas vertina ir daro išvadą, ar tiriamasis sąžiningai atsakė į jam užduotus tikrinamuosius klausimus. Testavimo dalis trunka apie 40-50 minučių (jei atliekamas 1 testas dėl įvykio). Jei daugiau, testavimo dalis būna atitinkamai ilgesnė. Atlikus testus, paprastai daroma pertrauka, kurios metu specialistas atlieka preliminarų diagramų vertinimą.

Potestinio pokalbio metu specialistas su tiriamuoju aptaria testavimo rezultatus. Pagal testavimo metodikas rekomenduojama tiriamąjį supažindinti su testavimo rezultatais, tačiau LPKTC taikoma kiek kitokia praktika – specialistas de-

rina su tyrimo užsakovu, ar tiriamąjį informuoti apie tyrimo rezultatus. Taip pat nėra tikslinga supažindinti su rezultatais tais atvejais, kai tiriami keli tiriamieji toje pačioje byloje.

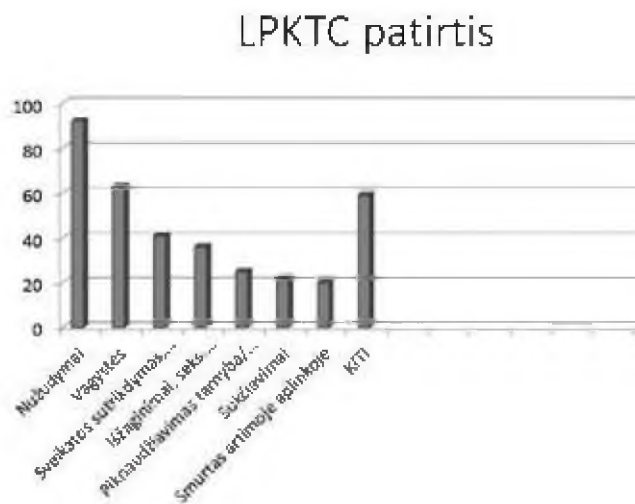
Atlikdamas tyrimo duomenų analizę, specialistas dar kartą ar kelis kartus vertina tyrimo diagramas, peržiūri tyrimo vaizdo įrašą ir analizuoja kitą tyrimo metu gautą informaciją. Šios analizės tikslas – suformuluoti galutinę tyrimo išvadą.

Tyrimo išvados surašymas. Šiame etape specialistas surašo tyrimo išvadą pagal nustatytą formą. Aprašomojoje dalyje detalai ir paprastai chronologiškai aprašoma tyrimo eiga, tiriamojo elgesys. Priklausomai nuo kiekvienos situacijos, gali būti detalai surašoma, ką tiriamasis papasakojo apie įvykio aplinkybes. Pažymėtina, kad gali būti šios galutinės tyrimo išvados – apgaulės nustatymo testuose: neigiama išvada, kai testų atlikimo metu surinkti fiziologiniai duomenys rodo, kad tiriamasis asmuo atsakydamas į jam pateiktus tikrinamuosius klausimus sakė netiesą; teigiama išvada, kai testų atlikimo metu surinkti fiziologiniai duomenys rodo, kad tiriamasis asmuo atsakydamas į jam pateiktus tikrinamuosius klausimus sakė tiesą; išvada negalima, kai testų atlikimo metu surinkti fiziologiniai duomenys yra netinkami vertinti arba kai iš šių duomenų yra sudėtinga ar neįmanoma nustatyti, ar tiriamasis sakė tiesą ar netiesą. Tyrimo išvados pagal informacijos apžinimo metodikas gali būti šios: tiriamasis asmuo turi žinių apie įvykio aplinkybes; tiriamasis asmuo neturi žinių apie įvykio aplinkybes; nustatyti, ar tiriamasis asmuo turi žinių apie įvykio aplinkybes, negalima, kai testų atlikimo metu surinkti fiziologiniai duomenys yra netinkami vertinti arba kai iš šių duomenų yra sudėtinga ar neįmanoma to nustatyti.

Atliktų tyrimų poligrafu Lietuvoje apžvalga.

Tyrimai poligrafu Lietuvoje šiuo metu atliekami krašto apsaugos sistemoje, Valstybės saugumo departamente, VAT-e ir LPKTC. VAT-e nuo 1992 m. iki 2009 m. pagal 57 baudžiamąsias bylas psichofiziologinis tyrimas, panaudojant

poligrafą, buvo taikomas 98 asmenims.¹² LPKTC nuo 2011 metų iki 2022 metų pradžios LPKTC atliktas virš 400 tyrimų, daugiausia jų nužudymų, vagysčių, sveikatos sutrikdymų ir seksualinių nusikaltimų bylose:

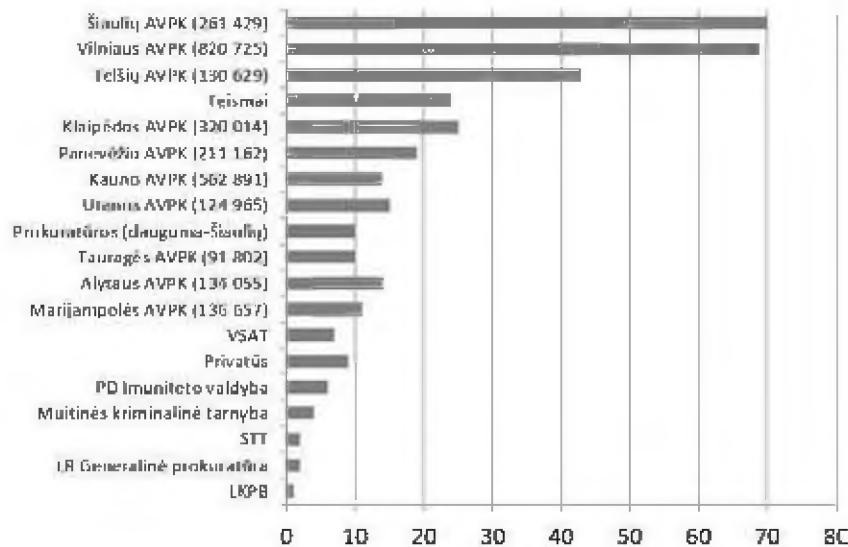


Pav. 2. LPKTC nuo 2011 metų iki 2022 metų atliktų psichofiziologinių tyrimų pagal atskiras nusikaltimų rūšis.

12 Kovalenko, A., Saldžiūnas, V. (2011). Psichofiziologinių tyrimų, naudojant poligrafą, teisinis reglamentavimas ir praktika Lietuvos Respublikoje. *Visuomenės saugumas ir viešoji tvarka*. Mokslinių straipsnių rinkinys. 5. P. 69-80.

Skirstant atliktus tyrimus pagal tyrimo užsakovus, absoliučiai daugiausia tyrimų yra užsakę Šiaulių AVPK, toliau lygiuojasi Vilniaus AVPK, Telšių AVPK ir Klaipėdos AVPK. Pagal paskutinius reorganizacinius pakeitimus apjungus Šiaulių ir Telšių AVPK į vieną Šiaulių AVPK, Šiaulių AVPK tampa vienvaldžiu lyderiu pagal atliktų tyrimų poligrafu skaičių Lietuvoje. Toliau, 5 vietoje, rikiuojasi teismų užsakyti tyrimai poligrafu. Pažymėtina, kad tai yra itin geras rezultatas, turint omenyje egzistuojančią teisinę diskusiją apie psichofiziologinių tyrimų leistinumą baudžiamajame procese, jų etiškumą,

patikimumą etc. Žemiau pateikiama visa LPKTC atliktų tyrimų poligrafu statistika pagal tyrimo užsakovus. Skaičiai prie AVPK yra gyventojų skaičius atitinkamoje apskrityje. Taigi, jei palygintume atliktų tyrimų skaičių su atitinkamos apskrities gyventojų skaičiumi, galima pastebėti sunkiai paaiškinamą tendenciją, kad Šiaulių ir Telšių AVPK, palyginus su šiose apskrityse esančiu gyventojų skaičiumi, užsakė neįprastai daug tyrimų poligrafu, o, pavyzdžiui, Kauno AVPK užsakė neįprastai mažai tyrimų poligrafu. Ši tendencija vyravo ir iki 2011 metų, nepasikeitė situacija ir iki dabar.

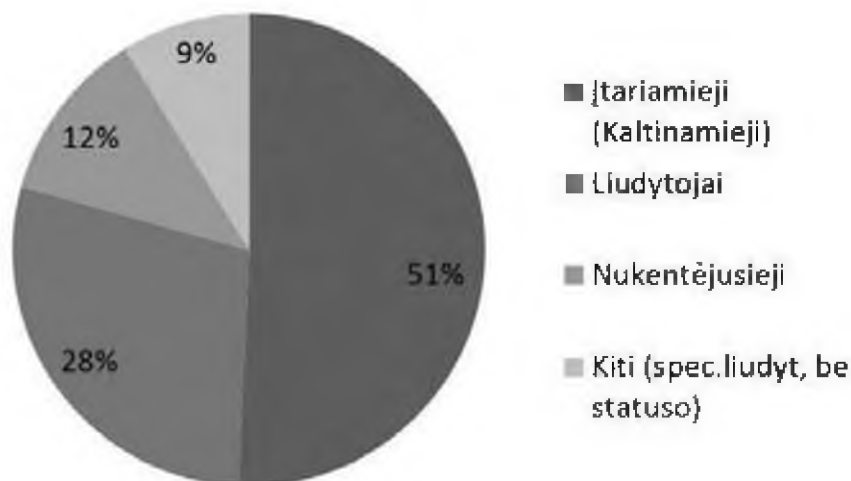


Pav. 3. LPKTC nuo 2011 metų iki 2022 metų atliktų psichofiziologinių tyrimų klasifikacija pagal juos iniciavusius subjektus.

LPKTC per metus vidutiniškai atliekama apie 40-50 tyrimų poligrafu. Taip pat, yra apie 20-30 proc. atvejų, kai tiriamieji atsisako tirtis, kai jiems pasiūloma arba iš pradžių sutinka, o atsisako besirengiant tyrimui ar tyrimo metu. Verta pažymėti, kad į atliktų tyrimų statistiką įtraukiami tik tokie tyrimai, kai tiriamasis atvyksta į tyrimo patalpą ir pradeda tyrimo procedūrą. Jei tiriamasis atsisako tirtis anksčiau, tokie

tyrimai į statistiką neįtraukiami.

Pažymėtina, kad poligrafu galima tirti praktiškai visus baudžiamojo proceso dalyvius, nepriklausomai nuo jų statuso baudžiamajame procese, jei tik jie atitinka tiriamajam asmeniui keliamus reikalavimus bei sutinka būti tiriami poligrafu. Pateikiame LPKTC tirtų asmenų statistiką pagal procesinę padėtį:



Pav. 4. LPKTC nuo 2011 metų iki 2022 metų atliktų psichofiziologinių tyrimų klasifikacija pagal tiriamųjų asmenų procesinę statusą.

Tyrimų poligrafu teisinis reglamentavimas.

Iki 2000 metų Lietuvoje nebuvo atskiro teisinio reglamentavimo, reguliuojančio tyrimus poligrafu. Atliekant tyrimus poligrafu ikiteisminiame tyrime buvo taikomos tam tikros LR BPK nuostatos. 2000 metais buvo priimtas LR poligrafo naudojimo įstatymas¹³, o 2002 metais buvo priimtas LR Vyriausybės nutarimas „Dėl Tyrimo poligrafu taisyklių ir leidimo atlikti tyrimus poligrafu formos patvirtinimo“¹⁴. Tyrimai poligrafu taip pat yra minimi ir kituose įstatymuose: LR kriminalinės žvalgybos įstatyme, LR valstybės ir tarnybos paslapčių įstatyme, LR vadovybės apsaugos įstatyme, LR žvalgybos įstatyme. Pažymėtina, kad LR poligrafo naudojimo įstatymo 5 straipsnio 3 dalies 3 punkte numatyta, kad ikiteisminiame tyrime tyrimą poligrafu galima taikyti tik „3) tiriant nusikaltimus, kitus teisės pažeidimus, įskaitant drausminius nusižengimus, kurių padarymu įtariamai šie asmenys, jei tiriamos veikos yra susijusios su nustatytos darbo, susipažinimo su įslaptinta informacija ar tokios informacijos naudojimo bei saugojimo tvarkos pažeidimu;“. Tokia situacija yra daugiau negu keista – įstatymų leidėjas be jokios logiškos priežasties apibrėžia, kad tyrimai poligrafu ikiteisminiame tyrime gali

būti naudojami tik tiriant kai kuriuos LR BK XVI skyriaus „Nusikaltimai Lietuvos Respublikos nepriklausomybei, teritorijos vientisumui ir konstitucinei santvarkai“ nusikaltimus. Per daugiau nei 11 darbo LPKTC metų tokių atvejų ikiteisminiame tyrime nebuvo. Praktikoje tyrimai poligrafu atliekami pagal daugelį LR BK straipsnių, dažniausi atvejai buvo išvardinti šiame straipsnyje anksčiau. Reikia pripažinti, kad tokį trivialių tyrimų poligrafu teisinis reglamentavimą teismai vertina daugiau neigiamai, ypač apeliacinės instancijos teismai (tik 35 procentais atvejų apeliacinės instancijos teismai teigiamai vertina tyrimų poligrafu išvadas ir pagrindinis jų argumentas yra tai, kad LR BPK nereglementuoja, LR poligrafo naudojimo įstatymas draudžia tyrimus tiriant nusikaltimus, todėl tokie duomenys surinkti nesilaikant įstatymų reikalavimų, yra neteisėti, įrodymais nepripažįstami, jais remtis negalima ir t.t.¹⁵). Atitinkamai, potencialūs tyrimo užsakovai rečiau kreipiasi atlikti tyrimų. Pažymėtina, kad teismai tyrimo poligrafu išvadas atmeta būtent dėl teisinių priežasčių, o ne dėl tyrimų poligrafu patikimumo.

Tyrimų poligrafu Lietuvoje perspektyvos.

Turint institucinę 25 metų tyrimų poligrafu raidos Lietuvoje patirtį, galima daryti pakankamai pagrįstas tokios veiklos prielaidas dėl tolimesnės tyrimų poligrafu raidos Lietuvoje. Tyrimai poligrafu ne ikiteisminio tyrimo procese Lietuvoje atliekami pakankamai dažnai ir tikėtina, kad yra panašūs į kitose šalyse, kur taikomi tyrimai poligrafu žvalgybos ir personalo atrankos srityje, dažnumą. Tačiau tyrimų poligrafu perspektyvos ikiteisminiame tyrime, esant dabartiniam teisiniui reguliavimui, yra miglotos ir nėra ženklių, kad situacija artimiausiu metu gali keistis. Šio straipsnio bendraautorius per pastaruosius 11 metų ne vieną kartą įvairiais būdais – tiek dalyvaudamas LR poligrafo naudojimo įstatymo tobulinimo darbo grupėse, tiek ne kartą inicijuodamas raštus, kuriuose buvo siūlomi atitinkami teisės aktų pakeitimai, tiek kreipdamasis į LR Seimo narius tiesiogiai – siekė pakeisti esamą padėtį, tačiau bandymai nebuvo sėkmingi. Tikėtina, kad tokiems pokyčiams trūksta politinės valios. Ko gero, pats greičiausias kelias pakeisti situaciją – papildyti LR poligrafo naudojimo įstatymo 1 straipsnį antra dalimi maždaug tokiu tekstu: „2. Šis įstatymas nereglementuoja tyrimų poligrafu, atliktų vadovaujantis LR BPK normomis“. Tikėtina, kad vien padarius siūlomus pakeitimus LR poligrafo naudojimo įstatyme, situacija atliekant tyrimus poligrafu ikiteisminiame tyrime pasikeistų ir tyrimų būtų gerokai daugiau.

Taip pat galima būtų papildyti ir BPK atskiru straipsniu, kuriame būtų atskirai aprašyti tyrimo poligrafu taikymo

principai ikiteisminiame tyrime. Manytume, kad tyrimus poligrafu galima dažniau taikyti ikiteisminiame tyrime, ypač tais atvejais, kai yra tik vienas ar keli vienas kitam prieštaraujantys proceso dalyvių parodymai, o kitų įrodymų nėra ar jų nepakanka, kad būtų galima nustatyti objektyvias įvykio aplinkybes. Išžaginimai ir kiti seksualiniai nusikaltimai, smurtas artimoje aplinkoje, kai kurios turtinių nusikaltimų situacijos – tai tipiniai atvejai, kada tyrimus poligrafu reikėtų taikyti kone kiekviename tokia ikiteisminiame tyrime.

Ką galima padaryti susiklosčiusioje situacijoje? Pirmiausia, būtina daugiau dėmesio skirti moksliniams tyrimams šioje srityje, ypač turint omenyje įvairių mokslų laimėjimus (optogenetikos, fiziologijos, psichologijos, informacinių ir nanotechnologijų). Tai gali būti ir nacionaliniai, ir tarptautiniai moksliniai projektai atliekant plačius empirinius tyrimus. Būtina verstis daugiau mokslinės literatūros ir organizuoti mokslines diskusijas su teisėsaugos ir justicijos institucijų atstovais. Būtina rengti daugiau metodinės literatūros psichofiziologinių tyrimų klausimais ir kelti teisėsaugos pareigūnų kompetenciją šioje srityje. Tikslinga išnaudoti ir tokias platformas, kaip Lietuvos kriminalistų draugijos organizuojamus kongresus „Kriminalistika ir teismo ekspertologija: mokslas, studijos, praktika“, bent viename iš artimiausių organizuoti atskirą tarpdisciplininę sekciją apie psichofiziologinių tyrimų vietą nusikaltimų tyrimo procese.

13 LR poligrafo naudojimo įstatymas, 2000 m. rugpjūčio 29 d. Nr. VIII-1906: <<https://e-seimas.lrs.lt/portal/legalAct/lt/TAD/TAIS.107745/asr>>.

14 Nutarimas dėl tyrimo poligrafu taisyklių patvirtinimo 2002 m. liepos 12 d. Nr. 1131: <<https://e-seimas.lrs.lt/portal/legalAct/lt/TAD/TAIS.171266/asr>>.

15 2022 metų vasario mėnesį vieno iš straipsnio autorių atliktas visų teismo sprendimų tyrimas.

Išvados

Lietuvoje tyrimai poligrafu atliekami nuo 1992 metų. Per pastarąjį dešimtmetį LPKTC buvo atlikta virš 400 psichofiziologinių tyrimų naudojant poligrafą įvairioms teisėsaugos institucijoms ir teismams pagal skirtingas nusikalstamų veikų rūšis (nužudymus, vagystes, seksualinio pobūdžio veikas etc.). Nemažai psichofiziologinių tyrimų naudojant poligrafą atliekama personalo atrankos ir patikimumo tikrinimo srityje, tame tarpe ir specialiųjų tarnybų veikloje.

Iki 2000 metų tyrimai poligrafu buvo atliekami nesant atskiro teisinio reglamentavimo. 2000 metais priimtas LR poligrafo naudojimo įstatymas ir 2002 metais priimtos Tyrimo poligrafu taisyklės detalai ir, konstatuotina, nepelnytai susiaurintai pradėjo reglamentuoti tyrimus poligrafu ir praktiškai buvo uždraustas tyrimų poligrafu taikymas ikiteisminiame tyrime. Pažymėtina, kad per pastaruosius 20 metų tyrimai poligrafu padarė didžiulę pažangą – atlikti išsamūs tyrimo metodikų ir diagramų vertinimo moksliniai tyrimai.

Šiuo metu galima statistiškai paskaičiuoti tyrimo rezultatų patikimumą. Pažymėtina, kad vienos tiksliausių taikomų metodikų patikimumas viršija 90 proc., o tai tikrai leidžia tokius tyrimus naudoti ikiteisminiame tyrime, o kartu su kitais įrodymais remtis priimant teismo nuosprendžius.

Dabartiniu metu tyrimus poligrafu ikiteisminiame tyrime Lietuvoje atlieka tik vienas specialistas, tokia situacija nėra priimtina nei tyrimo poligrafu tęstinumo prasme, o taip pat, dirbant 1 specialistui, dažnai nukenčia tyrimų kokybė, nes sudėtinga atlikti atliktų tyrimų poligrafu kokybės kontrolę.

Siekiant efektyvesnio nusikalstamų veikų tyrimo ir jų prevencijos, tame tarpe ir taikant psichofiziologinius tyrimus būtina ne tik įvertinti užsienio mokslinius pasiekimus ir pažangią praktiką, bet ir tobulinti teisinį reglamentavimą bei implementuoti į mūsų teisėsaugos institucijų veiklą pažangiausias tyrimo metodikas.

CURRENT SITUATION ON PSYCHOPHYSIOLOGICAL EXAMINATIONS USING POLYGRAPH IN LITHUANIA (CONDITIONS, METHODS AND OVERVIEW OF EXAMINATIONS)

Laimutis Kraujalis,
Henryk Malewski

Summary

The article describes current situation on usage of polygraph in Lithuania. The main attention is drawn to the general overview and analysis of current situation. The comprehensive statistical information on usage of polygraph in criminal investigations for the last decade is shared. It is worth to notice that polygraph can be used not only in criminal investigations, but in intelligence and counterintelligence sphere, for preemployment purposes, for internal

investigations, also – for post convicted sex offenders testing, for domestic violence cases. There are current legal situation on polygraph discussed along with the proposals for their effective amendments.

Keywords: polygraph, lie detection, polygraph examiner, polygraph examination, psychophysiological examination, polygraph statistics in Lithuanian police.