

UNIVERSITETO MOKSLAS LIETUVAI – PER EUROPA

Vidmantas Egidijus Kurapka, Saulė Mačiukaitė-Žvinienė

Kiekvienos šiuolaikinės valstybės siekis – būti konkurencinga šių dienų besivystančiame pasaulyje. Universiteto uždavinys – stiprinti tą konkurencingumą siūlant modernias studijų programas, atitinkančias darbo rinkos poreikius, aprūpintas pažangiomis informacinėmis technologijomis, rengiant absolventą rinkai. Tačiau to nepakanka. Šiuo straipsniu siekiama apžvelgti Mykolo Romerio universiteto mokslo plėtros tendencijas ir įvertinti sąsają su Lietuvos bei Europos prioritetais socialiniuose moksluose. Šiuolaikinis universitetas turi prisiimti atsakomybę ir už pilietinės visuomenės ugdymą, formuojant ir perteikiant jauniems žmonėms vertybes, skatinančias tapti atsakingais ir pareigingais piliečiais. Visuotinai sutariama, kad pagrindinė universitetų veikla yra moksliniai tyrimai, studijos ir paslaugos visuomenei, tačiau svarbiausias pašaukimas – socialinė misija. Pagrindinės universitetų, kaip kūrybiškumo ir inovacijų centrų, veiklos kryptys: protingai naudojantis institucine autonomija ir akademinė laisve, didinti atsakomybę ir atskaitomybę visuomenei, aukštos kultūros ir kokybiška veikla novatoriškai prisidėti prie visuomenės ateities, jos poreikių ir interesų tenkinimo, aktyviai dalyvauti sprendžiant socialines savo regiono bei savo šalies problemas, didinti aukštojo mokslo vaidmenį stiprinant ir plėtojant kultūrinį identitetą, skatinant tinkamą valdymą ir demokratiją. Tai nelengvi uždaviniai. Vargu ar globalizacijos sąlygomis, ypač krizių laikotarpiu, paviniams universitetams jie įveikiami.

Europos universitetų asociacijos iniciatyva 2009 m. kovo 18–21 d. dienomis vykusioje konferencijoje Prahėje, kur Europos universitetų lyderiai diskutavo apie Europos universitetų veiklos strategiją, buvo priimta Europos universitetų asociacijos deklaracija. Jos pirmoji dalis buvo kreipimasis į poli-

tinius lyderius – „Pažabokime pasaulinę ekonominę ir finansinę krizę investuodami į aukštąjį mokslą ir mokslinius tyrimus“. Šiame kreipimesi pabrėžiama, jog universitetai lemia Europos ateitį. „Kurdami žinias ir puoselėdami inovacijas, kritinį mąstymą, toleranciją ir plačias pažiūras ruošiamo piliečius, kurie atliks savo vaidmenį visuomenėje ir ekonomikoje, ir reaguojame į jų lūkesčius sudarydami galimybes individualiai vystytis ir asmeniškai augti. Per moksliniais tyrimais paremtą visų lygių švietimą suteikiame aukščiausio lygio įgūdžius ir novatorišką mąstymą, kurio reikia mūsų modernioms visuomenėms ir nuo kurio priklauso ateities ekonominė, socialinė ir kultūrinė plėtra. Siekiame ilgalaikio poveikio, nors ir imdamiesi naujų užduočių, ir pateikdami sprendimus dabartinėms problemoms.“¹⁴⁰

Taigi, norėdama išlikti konkurencinga, valstybė privalo pasitelkti universitetus ir remtis mokslu. Lietuva savo sunkiausiais laikais, tik atkūrusi Nepriklausomybę, tai jau yra dariusi ir geriausias to pavyzdys – Mykolo Romerio universitetas, kurio ištakos siekia tą istorinio lūžio visuomenėje laikotarpį – dešimtąjį praėjusio amžiaus dešimtmetį, kai reikėjo pradėti rengti naujo mąstymo teisininkus valstybei. Niekas šios sudėtingos užduoties nesiėmė, o universitetas, jausdamas pareigą visuomenei ir valstybei, tai padarė, parengdamas naujas studijų programas, kurias reikėjo paremti moksliniais tyrimais, o tai ir padėjo pagrindą tolesnei sėkmingai plėtrai. Žinoma, reikėjo nemažai įžvalgumo tiek kuriant universiteto viziją, tiek renkantis tinkamą jos įgyvendinimo modelį.

Dabar, žvelgiant į universiteto mokslo raidą, bet nenukrypstant į smulkų kiekvieno laikotarpio nagrinėjimą, lūžio metais reikėtų laikyti būtent Mykolo Romerio universiteto įkūrimą 2004 metų pabaigoje¹⁴¹, kada susiformavo mokslinis-pedagoginis potencialas, sėkmingai aukštojo mokslo erdvėje ėmė ryškėti socialiniams mokslams palankesnės (bent taip jau tada manėme) prielaidos¹⁴².

Buvo laiku suprasta, jog prasidėjęs naujasis tūkstantmetis kelia naujus iššūkius Lietuvos aukštajam mokslui. Globalizacijos procesas, sparti visuome-

¹⁴⁰ European universities – locking forward with confidence. Prague Declaration 2009. ISBN: 9789078997122.

¹⁴¹ Lietuvos Respublikos Seimo 2004 m. spalio 28 d. nutarimas Nr. IX-2515 „Dėl Lietuvos Teisės universiteto pavadinimo pakeitimo ir Mykolo Romerio universiteto statuto patvirtinimo (*Valstybės žinios*. 2004, Nr. 163-5952).

¹⁴² Lietuvos humanitarinių ir socialinių mokslo plėtros strategija bendrosios Lietuvos mokslo plėtros strategijos kontekste. Vilnius, 2003.

nės, darbo rinkos kaita daro įtaką aukštųjų mokyklų plėtrai, skatina jas atsinaujinti, tobulėti. Šiuolaikinei visuomenei labai svarbūs tampa socialiniai mokslai. Apie jų reikšmę kalbama tarptautiniuose forumuose, socialiniai mokslai vertinami kaip vieni iš prioritetinių mokslo sričių Europos Sąjungos 7-ojoje bendrojoje programoje. Socialiniai mokslai turėtų būti įvardyti ir tarp Lietuvos mokslo prioritetų. Šiuolaikinė visuomenė ima suprasti, kad šalies bendrasis vidaus produktas didėja ne tik tobulinant naująsias technologijas, pritraukiant investicijas, bet ir investuojant į žmogų, kuriant modernią vadybą ir teisinę visuomenę.

Šiomis sąlygomis darbo rinka diktuoja naujus reikalavimus – lemiamu veiksmu, užtikrinančiu plėtrą, tampa ne gamyba, o teikiamos paslaugos. Darbo rinka sparčiai kinta, keldama naujus specialistų rengimo, studijų metodų pokyčių poreikius. Mykolo Romerio universiteto sukūrimas ir jo veikla yra tipiškas šiuolaikinėje visuomenėje vykstančių procesų atspindys¹⁴³.

Pažymėtina, kad tik ką įkurtas Mykolo Romerio universitetas jau 2005 mokslo metus pasitiko su kokybiškai nauju mokslininkų ir pedagogų kolektyvu. Universitetas puikiai suprato, kad laimėjimo korta yra žinios, skirtos augti. Tai reiškia žinių kūrimą per mokslinius tyrimus, žinių sklaidą per švietimą ir ugdymą ir žinių panaudojimą per inovacijas – tris Europos Komisijos iniciatyvos „Augimo ir darbo partnerystė“ kertinius ramsčius.

Mokslo tiriamojoje veikloje buvo patvirtintos mokslo tiriamojo darbo kryptys, siekiant aktyviai įsijungti į ES iniciatyvas mokslo ir švietimo srityse, užtikrinti deramą vietą ir vaidmenį visuomenėje bei žinių ekonomikoje, atsiliepti į iššūkius universitetams, vykstant globalizacijos ir internacionalizacijos procesams, glaudžiau bendradarbiaujant su ūkio subjektais, aktyvinant veiklą žinių gamybos ir perorganizavimo bei vietinės ir regioninės plėtros srityse, savo veiklą derinant darbe su socialiniais partneriais.

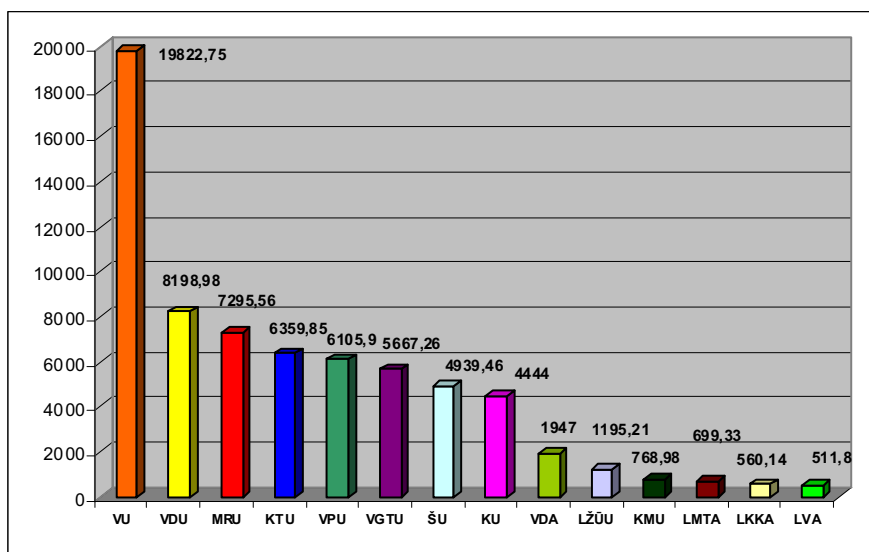
Iš esmės Lietuvoje atsirado naujas universitetas, puoselėjantis socialinius-ekonominius mokslus, susijusius su ekonomikos, žinių visuomenės, demokratinės pilietinės visuomenės plėtra, Europos bendros kultūrinės tapatybės formavimusi.

Universiteto mokslinė veikla planuojama pagal universitete mokslinius tyrimus jungiančią bendrąją tyrimų kryptį *„Lietuvos valstybė ir socialinis saugumas Europos Sąjungos raidos kontekste (dabartis, tendencijos, prognozė)“*, ap-

¹⁴³ Mykolo Romerio universiteto rektoriaus ataskaita 2005. ISSN 1392-7310, MRU, 2006, p. 3.

imančią platų mokslinių tyrimų spektrą, atsižvelgiant į magistrantūros ir doktorantūros studijų poreikius. Sukauptas mokslinis potencialas, objektyvūs poreikiai ir atsivėrusios Europos mokslinių tyrimų erdvės galimybės universitete pradėjo formuoti naujas mokslines programas.

Tada mes konstatavome ne tik tai, kad mūsų universitetas yra jauniausias Lietuvoje, tačiau būtent mūsų mokslingumo rodikliai kitų Lietuvos universitetų atžvilgiu yra vieni geriausių* (žr. 1 pav.), 2004 m. mūsų universitetas tapo pirmaujančiu socialinių mokslų srityje (žr. 2 pav.).



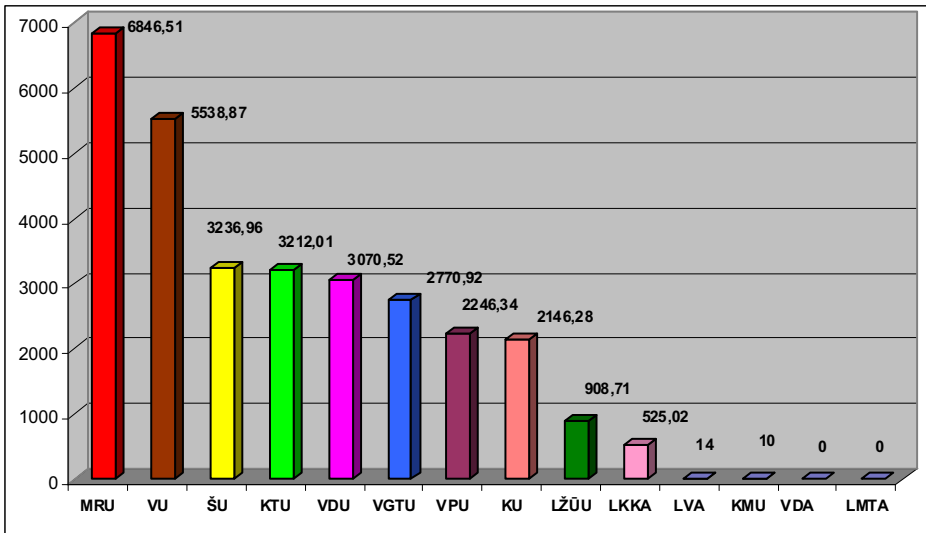
1 pav. Lietuvos universitetų mokslinio produktyvumo reitingai pagal 2004 metų mokslo produkciją (mp, taškais) visose mokslo srityse

Šaltinis: Švietimo ir mokslo ministerijos duomenys,

<http://www.mokslas.lt/content/documents/general/document794.doc>

* Beje, tai buvo paskutiniai metai, kai pagal universitetų mokslingumo skaičiavimo metodiką buvo galima bandyti atlikti bent preliminarią visų universitetų mokslingumo lyginamąją analizę, nes indikatorių sistema buvo vienoda visoms mokslo sritims. Vėlesnės mokslingumo metodikos versijos tokios analizės atlikti neleidžia, ranguoti universitetus galima pagal mokslo sritis.

Besiformuojančios žinių visuomenės sąlygomis tradicinės socialinių mokslų disciplinos, kurios iki šiol buvo sėkmingai plėtojamoms Lietuvoje, išgyvena pasikeitimų laikotarpį, – formuojasi naujos mokslinės paradigmos, atsiranda nauja tarpdisciplininių mokslinių tyrimų problematika, pritaikomi nauji mokslinių tyrimų metodai ir technologijos, kuriami nauji socialinės tikrovės modeliai. Siekiant socialinių mokslų konkurencingumo aukštojo mokslo ir mokslinių tyrimų erdvėje, rengiamų specialistų – darbo rinkoje, būtina nuolat tobulinti mokslo ir studijų procesą, laiku reaguojant į visuomenės ir ją tiriančių mokslinių disciplinų pokyčius. Tai supratę socialinių mokslų universitetai tampa patrauklūs jaunimui, tačiau „tradiciskai“ nevertinami arba nuvertinami skirstant lėšas.



2 pav. Lietuvos universitetų mokslinio produktyvumo reitingai pagal 2004 metų mokslo produkciją socialinių mokslų srityje (mp, taškais)

Šaltinis: Švietimo ir mokslo ministerijos duomenys,

<http://www.mokslas.lt/content/documents/general/document794.doc>

Atkreiptinas dėmesys ir į tai, kad Lietuvos Respublikos Prezidento Valdo Adamkaus iniciatyva dar 2002 m. buvo suformuota darbo grupė Lietuvos

humanitarinių ir socialinių mokslų plėtros strategijai parengti. 2003 m. ją apsvarstė Lietuvos mokslo visuomenė, 2004 m. iš esmės jai pritarė Lietuvos mokslo taryba ir Seimo Švietimo ir mokslo komitetas. Tuomet mes išreiškėme viltį, jog svarstant 2007–2013 m. šalies perspektyvas, ji sulauks dėmesio, gal Lietuvos mokslo prioritetinės plėtros sąraše atsiras vietos humanitarinių ir socialinių mokslų plėtros prioritetams, kuriais bus grindžiama ūkio plėtra, kuriama palanki aplinka verslui, o tai padės Lietuvai užimti palankias pozicijas pasaulio socialinėse, ekonominėse ir politinėse sistemose. Prie to galėtų realiai prisidėti Mykolo Romerio universitetas, kuriame sukuriama ketvirtadalis šalies mokslinės produkcijos socialinių mokslų srityje. Deja, to neįvyko, todėl teko eiti tarptautinio vertinimo keliu.

Norėdamas sutikslinti savo veiklos, kartu ir mokslo-tiriamosios, kryptis su tarptautinėmis tendencijomis, universitetas 2006 m. ryžosi Europos universitetų asociacijos auditui. Jo išvadose apie mokslinius tyrimus pažymėta, jog „Universitetas puikiai sugeba nustatyti mokslinio darbo prioritetus..., kas yra būtina sąlyga norint sukurti veiksmingą bei visuomenei naudingą mokslinių tyrimų strategiją“¹⁴⁴. Ekspertų grupė kartu išsakė ir pasiūlymus, kurie galėtų padėti geriau planuoti strateginę plėtrą, stiprinti kokybės kultūrą, derėtų su ES programomis.

Atsižvelgiant į tai, 2007 m. gegužės mėn. Mykolo Romerio universiteto senatas patvirtino 2007–2011 m. fakultetų mokslo programas, kurias fakultetų mokslininkų grupės parengė, atlikdamos išsamią Lietuvos ir pasaulio žinių ekonomikos poreikių analizę, nūdienos ir praeities pasiekimus socialinių bei kaimyninių mokslų srityse, studijų ir rinkos poreikius bei galimybes, įvertindamos žmogiškuosius išteklius. Numatydamos mokslinės veiklos tikslus, uždavinius, planus, mokslininkų grupės siekė mokslo ir studijų vienovės, kokybės, veiklų internacionalizavimo ir plėtros. Tokios išsamios ir tiek teoriškai, tiek ir praktiškai pagrįstos mokslo programos Mykolo Romerio universitete parengtos, remiantis kitų Europos universitetų patirtimi ir modeliais, ieškant tinkamiausio mokslo programos modelio, kuris užtikrintų sėkmingą Mykolo Romerio universiteto vizijos bei misijos įgyvendinimą. Paminėsime pagrindines mokslo programas ir tikslus, kurių siekiame:

1. Mokslo programos „Teisinės valstybės vystymosi ir socialinio sugyvenimo amžiuje“ tyrimo tikslai – padėti nustatyti neigiamų socialinių reiškinių keliamas grėsmes teisinei valstybei ir pasiūlyti priemones jiems įveikti, nusta-

¹⁴⁴ Mykolas Romeris University. EUA Evaluation Report, 2006, MRU, p. 26.

tyti atskirų socialinių reiškinių tarpusavio ryšius, pagrįsti tinkamo socialinio gyvenimo prielaidas ir jų teisinio reguliavimo mechanizmą, ištirti valstybės, visuomenės ir individo teisinio saugumo prielaidas, taip pat nustatyti valstybės valdymo teisinio reguliavimo spragas bei kitus trūkumus ir pasiūlyti tobulinimo būdus.

2. Mokslo programos „Valstybės daugiapakopis valdymas“ tikslas – išnagrinėjus pasaulinę darnaus vystymosi problematiką, tirti tuo požiūriu atskirus šiuolaikinės Lietuvos valstybės raidos apsektus ir parengti pasiūlymus, atitinkančius šalies poreikius, tirti politikos, įskaitant ir tarptautinį jos aspektą, bei visuomenės raidos proceso, valstybės valdymo ir vietos savivaldos sistemų sąsajas ir sąryšį, ieškant optimaliausio darnaus visuomenės vystymosi modelio. Išanalizavus įvairius šiuolaikiškus valdymo modelius, optimizuoti valstybinio valdymo ir vietos savivaldos sistemų sandarą, jų struktūrą, galias, funkcijas, parengti racionalią daugiapakopio valdymo Lietuvoje programą.

3. Mokslo programos „Veiksmingasis viešasis administravimas“ pagrindiniai tikslai – ištirti, kaip Lietuvos viešojo administravimo reforma prisideda prie modernios ir konkurencingos valstybės vystymo, kokios yra pagrindinės viešojo sektoriaus valdymo problemos, kokie gali būti šių problemų sprendimo būdai, atsižvelgiant į strateginę valstybės viešojo sektoriaus administravimo nuostatą, ištirti vadybos metodų taikymo Lietuvos viešajame sektoriuje galimybes, nustatyti taikymo sritis ir būdus bei šių principų suderinamumą su demokratinio valdymo nuostatomis, sukurti veiksmingą socialinės politikos įgyvendinimo ir socialinių paslaugų administravimo modelį, kuris geriausiai atitiktų Lietuvos socialines, kultūrinės, istorines ir administracines realijas.

4. Mokslo programos „Lietuvos ekonomikos konkurencingumo, verslumo bei socialinės sanglaudos stiprinimas“ tikslas yra išnagrinėti ekonomikos konkurencingumo, verslumo ir socialinės sanglaudos veiksnų sistemą ir modeliuoti vidutinio ir ilgo laikotarpio plėtros galimybes.

5. Mokslo programos „Žmogiškųjų išteklių raida: iššūkiai socialinei politikai“ tikslas – praturtinti žinias apie žmoniškųjų išteklių kintančias kiekybines bei kokybines charakteristikas ir sukurti mokslo žinioms pagrįstas prielaidas socialinei politikai modernizuoti.¹⁴⁵

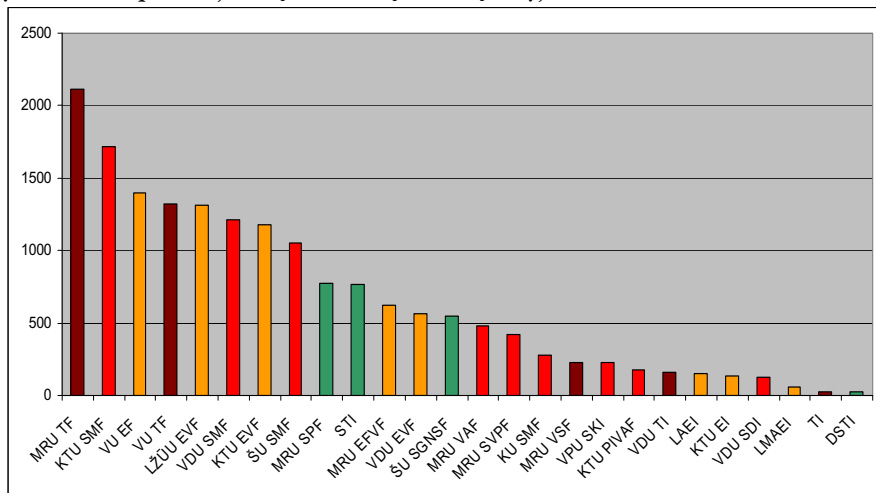
Vykdydamas šias mokslo programas, universitetas neginčijamai pasižymėjo kaip vienas iš socialinių mokslų lyderių.

¹⁴⁵ Mykolo Romerio universiteto rektoriaus ataskaita. 2007. ISSN 1392-7310, MRU, 2008, p. 57.

2008 m. Lietuvos Respublikos švietimo ir mokslo ministerija įvertino universiteto mokslininkų pateiktas penkias paraiškas dėl Aukščiausio lygio mokslinių tyrimų centrų steigimo ir pripažino tris neformalias mokslininkų grupes, galinčias tapti mokslinių tyrimų centrais: Taikomųjų psichologinių tyrimų centras (TPTC); Teisinės valstybės mokslinių tyrimų centras (TVMTC); Visuomeninio saugumo tyrimo centras (VSTC).

2008 m. iškilūs universiteto mokslininkai sulaukė aukščiausio nacionalinio pripažinimo už savo mokslinę veiklą. Nacionalinės mokslo premijos įteiktos prof. Mindaugui Maksimaičiui už darbų ciklą „Lietuvos konstitucionalizmo istorijos studijos (1998–2006 m.) ir doc. Sarmitei Mikulionienei (autorijų grupė) už darbų ciklą „Paramos šeimai politikos prioritetų paieškos šeimos pokyčių, gyventojų senėjimo ir demografinės krizės sąlygomis (1995–2005 m.)“.

Sėkminga universiteto mokslininkų veikla ir tarpdisciplininio bendravimo plėtra atsispindėjo ir 2008 m. Studijų kokybės vertinimo centro atlikto mūsų universiteto mokslinio produktyvumo vertinime. Mūsų universitetas yra vienas iš pirmaujančių socialinių mokslų srityje.



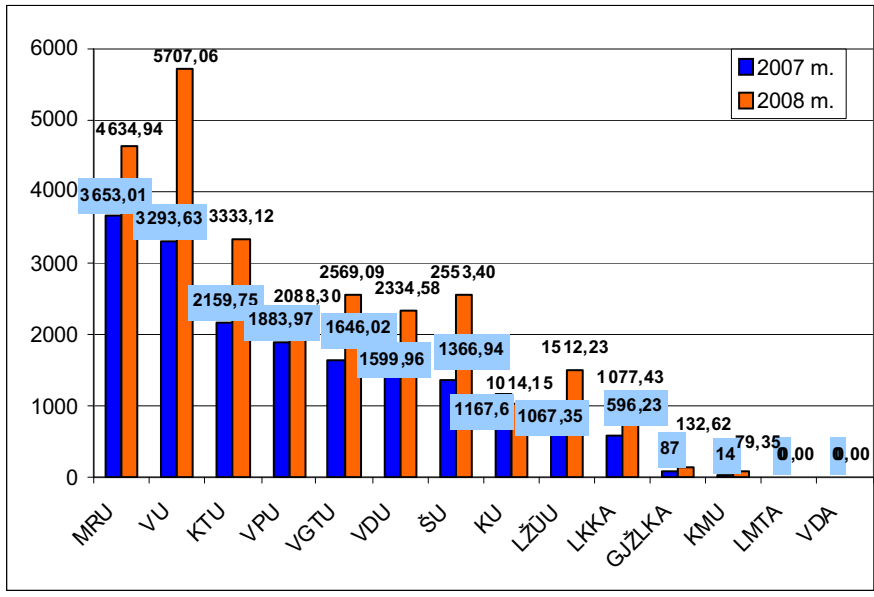
3 pav. Lietuvos socialinių mokslų fakultetų ir institutų mokslingumas

Šaltinis: Studijų kokybės vertinimo centro duomenys. Prieiga internete:

<http://www.skvc.lt/content.asp?id=282>

* Paskelbti 2008 m. Pirminiai vertinimo rezultatai

Pažymėtina ir tai, kad universiteto mokslininkų mokslinis produktyvumas per metus išaugo beveik 30 procentų.



4 pav. Studijų kokybės vertinimo centro universitetų mokslingumo vertinimas 2007–2008 m.

Šaltinis: Studijų kokybės vertinimo centro duomenys. Prieiga internete: <http://www.skvc.lt/content.asp?id=282>

Kalbant apie mokslo programų vykdymą ryškėja jų tarptautiškumas. Mokslo darbų publikavimas ir sklaida yra vienas iš pagrindinių mokslininko veiklos rezultatų ne tik nacionalinėje, bet ir tarptautinėje erdvėje, o moksliniai straipsniai užsienio kalba bei tarptautiniu mastu pripažintuose moksliniuose leidiniuose yra vieni iš pagrindinių rodiklių, leidžiančių stebėti ir vertinti mokslo internacionalizavimo raidą (žr. 1 lentelę).

1 lentelė. Mokslo programų internacionalizavimas (2008 m. mokslo programų vertinimas)

	Fakulteto mokslo programos pavadinimas	Publikacijos užsienio kalba
1	Teisinė valstybė ir socialinis sugyvenimas XXI amžiuje	86
2	Žmogiškųjų išteklių raida: iššūkiai socialinei politikai	45
3	Valstybės daugiapakopis valdymas	28
4	Veiksmingas viešasis administravimas	44
5	Lietuvos ekonomikos konkurencingumo, verslumo bei socialinės sanglaudos stiprinimas	62

Vertinant mokslo programas taip pat buvo atliktas ir mokslinių publikacijų atitikimo mokslo programoms vertinimas (2 lentelė), kuris parodė, kad universiteto mokslininkų rezultatai siejami su mokslo programų tikslais ir uždaviniais, todėl teigtina, kad kryptingos universiteto mokslininkų pastangos prisideda prie universiteto misijos ir vizijos įgyvendinimo.

2 lentelė. Mokslinių publikacijų tikslingumas – mokslo programos temų atitikimas (2008 m. mokslo programų vertinimas)

	Fakulteto mokslo programos pavadinimas	Publikacijos, atitinkančios mokslo programą (proc.)	Publikacijos, iš dalies atitinkančios mokslo programą (proc.)	Publikacijos, neatitinkančios mokslo programos (proc.)
1	Teisinė valstybė ir socialinis sugyvenimas XXI amžiuje	81	19	0
2	Žmogiškųjų išteklių raida: iššūkiai socialinei politikai	90	10	0
3	Valstybės daugiapakopis valdymas	86	14	0
4	Veiksmingas viešasis administravimas	83	17	0
5	Lietuvos ekonomikos konkurencingumo, verslumo bei socialinės sanglaudos stiprinimas	100	0	0

Savo galimybių įvertinimas ir perspektyvių tyrimų numatymas leido aktyviai dalyvauti rengiant Nacionalinę mokslo programą „Socialiniai iššūkiai nacionaliniam saugumui“. Mūsų mokslininkų laukia rimtas uždavinys: tapti šios nacionalinės programos pagrindiniu vykdytoju, nes ji koreliuojasi su visomis mūsų mokslo programomis. Universiteto mokslininkų dalyvavimas nacionalinėse mokslo programose ir rengiant galimybių studijas pastaraisiais metais sudarė palankias sąlygas universiteto mokslo programų integracijai nacionaliniu lygmeniu, tačiau ne mažiau svarbus ir mokslo programų integravimas ir į tarptautines programas.

3 lentelė. Mokslo programų atitikimo nacionalines mokslo programas ir 7 BP analizė

	Universiteto mokslo programa	Nacionalinė programa „Socialiniai iššūkiai nacionaliniam saugumui“	7 bendroji programa
1	Teisinė valstybė ir socialinis sugyvenimas XXI amžiuje	<ul style="list-style-type: none"> - Grėsmę asmens ir visuomenės saugumui keliančių kriminogeninių procesų tyrimai - Socialinės gerovės tyrimai - Psichosocialinių sąveikų ir subjektyvios gerovės tyrimai 	<ul style="list-style-type: none"> - Pagrindinės tendencijos visuomenėje ir jų reikšmė - Pilietis Europos Sąjungoje
2	Žmogiškųjų išteklių raišta: iššūkiai socialinei politikai	<ul style="list-style-type: none"> - Demografinės raidos tyrimai - Žmogiškųjų išteklių, darbo rinkos politikos ir užimtumo tyrimai - Socialinės gerovės tyrimai - Grėsmę asmens ir visuomenės saugumui keliančių kriminogeninių procesų tyrimai - Psichosocialinių sąveikų ir subjektyvios gerovės tyrimai 	<ul style="list-style-type: none"> - Ekonominių, socialinių ir aplinkosaugos tikslų derinimas Europos perspektyvoje - Pagrindinės tendencijos visuomenėje ir jų reikšmė
3	Valstybės daugiapakopis valdymas	<ul style="list-style-type: none"> - Demografinės raidos tyrimai - Žmogiškųjų išteklių, darbo rinkos politikos ir užimtumo tyrimai - Socialinės gerovės tyrimai 	<ul style="list-style-type: none"> - Ekonominių, socialinių ir aplinkosaugos tikslų derinimas Europos perspektyvoje - Europa pasaulyje - Pilietis Europos Sąjungoje

	Universite- to mokslo programa	Nacionalinė programa „Sociali- niai iššūkiai nacionaliniam sau- gumui“	7 bendroji programa
4	Veiksmingas viešasis administravimas	- Žmogiškųjų išteklių, darbo rinkos politikos ir užimtumo tyrimai - Socialinės gerovės tyrimai	- Pagrindinės tendencijos vi-suomenėje ir jų reikšmė - Europa pasaulyje - Piliėtis Europos Sąjungoje
5	Lietuvos ekonomikos konkuren-cingumo, verslumo bei socialinės sanglaudos stiprinimas	- Demografinės raidos tyrimai - Žmogiškųjų išteklių, darbo rinkos politikos ir užimtumo tyri-mai - Socialinės gerovės tyrimai	- Augimas, užimtumas ir kon-kurencingumas žinių visuo-menėje - Ekonominių, socialinių ir ap-linkosaugos tikslų derinimas Europos perspektyvoje - Pagrindinės tendencijos vi-suomenėje ir jų reikšmė - Socialiniai, ekonominiai bei moksliniai rodikliai

Pažymėtina ir tai, kad įkūrus Socialinės informatikos fakultetą, atsirado realios galimybės įsitraukti į Visorių informacinių technologijų parko veiklą, aktyviai bendradarbiaujant su Žinių ekonomikos forumu.

Visuotinai pripažįstama, kad daktaro disertacijos taip pat prisideda prie naujų studijų programų kūrimo ir esamų tobulinimo, todėl fakultetuose formuojant daktaro disertacijų tematikas būtina atsižvelgti ne tik į Lietuvos ūkio poreikį, bet ir universiteto studijų dinamiką ir novatoriškumą (4 lentelė).

4 lentelė. Daktaro disertacijų tyrimų atitikimas naujų magistrantūros studijų programų 2008 m. (vnt.)

	Naujausios studijų programos	Daktaro disertacijų tyrimai
1	Europos verslo teisė	10
2	Socialinė gerontologija	12
3	Socialinė politika ir administravimas	11
4	Lyčių lygių galimybių ekonomika	11
5	Lyderystė ir pokyčių valdymas	7
6	Mokslo vadyba	3

Diskusijos apie mokslo ir verslo bendradarbiavimą nepaliko nuošalyje ir doktorantūros studijų metu atliekamų tyrimų. Siekiant doktorantūros studijų proceso kokybės, doktoranto studijų ir mokslinių tyrimų programoje skatinant perkeliamuosius gebėjimus buvo įvestas verslumo įgūdžių ugdymas, projektų valdymas, mokslo marketingas, retorika ir kiti dalykai, kurie aktyviai skatinami universitete veikiančiuose penkiuose tarpdisciplininuose jaunųjų mokslininkų tinkluose: Žmogaus teisės; Verslo aplinkos teisiniai tyrimai; Valdymas; Socialinė kaita; Visuomeninis saugumas.

2008 m. Žinių ekonomikos forumas atliko tyrimą, kurio metu buvo vertinama, ar Lietuvoje apgintos daktaro disertacijos atitinka Lietuvos verslo sektoriaus poreikius. Tyrimas parodė, kad Lietuvoje stambios įmonės, net ir nukreiptos į tarptautines rinkas, nepakankamai bendradarbiauja su mokslo sektoriumi inovacijų srityje, tačiau visoms įmonėms reikia į veiklos optimizavimą orientuotų sprendimų, taip pat vadybos žinių ir technologijų. Padaryta išvada, kad mokslo žinių pasiūla gerokai atsilieka nuo paklausos. Vis dėlto mūsų universiteto daktaro disertacijų tyrimų rezultatai kone labiausiai prisideda prie Lietuvos ūkio plėtros (5 lentelė).

5 lentelė. Daktaro disertacijų pasiūla verslo sektoriui

Aukštoji mokykla	Disertacijų pasiūla
Mykolo Romerio universitetas	125
Vilniaus universitetas	105
Kauno technologijų universitetas	45
Vilniaus Gedimino technikos universitetas	27
Šiaulių universitetas	16

Šaltinis: Studentų doktorantų darbų pasiūla ir paklausa verslo įmonėse. Žinių ekonomikos forumas. Prieiga internete http://www.zef.lt/zef/modules/document_publisher/documents/4/Doktorantų_tyrimo_ataskaita.pdf

Universitetas aktyviai skatina ir doktorantūros studijų internacionalizavimo procesą. Pastaraisiais metais auga doktorantų mobilumas, jų įsitraukimas į tarptautinius tinklus: *Connex* doktorantų tinklas; *New-Neighborhood* doktorantų tinklas; *Nordic-Baltic* doktorantų ir jaunųjų mokslininkų tinklas; Europos vadybos ir verslo administravimo doktorantų tinklas. Pažymėtina,

kad vis dažniau daktaro disertacijos ginamos, dalyvaujant gynimo taryboje mokslininkams iš kitų šalių. 2008 m. Europos vadybos ir verslo administravimo doktorantūros studijų asociacijos (toliau – EDAMBA) tarptautiniai ekspertai iš Oksfordo ir Mančesterio universitetų teigiamai vertino ekonomikos bei vadybos ir administravimo kryptių mokslinių tyrimų lygį, doktorantūros studijų programą, doktorantų veiklą, apgintas daktaro disertacijas, mokslinių vadovų kvalifikaciją, doktorantūros studijų organizavimo kokybę ir rekomendavo priimti universitetą į tarptautinį tinklą EDAMBA. Pastarasis tarptautinis vertinimas visų pirma – tai tarptautinis pripažinimas, leidžiantis dalyvauti elitinio institucijų tinklo veikloje.

Nors doktorantūros studijose efektyviai skatinamas tarptautiškumas, tačiau vis dėlto šiuos veiksmus varžo nacionaliniai teisės aktai. Universitetas, turėdamas potencialių partnerių steigti jungtines doktorantūros programas, negali imtis šių veiksmų, nes tokių programų buvimas nėra numatomas nacionaliniuose teisės aktuose, tačiau išlieka galimybė inicijuoti bendras doktorantūros programas. Šiuo metu derinamos bendradarbiavimo sutartys dėl bendrų doktorantūros studijų su Jyvaskylos universitetu (Suomija) psichologijos kryptimi bei Rygos Stradinšo universitetu (Latvija) sociologijos, politikos mokslų, teisės kryptimis. Artimiausiu metu turi būti tęsiamas tarptautinis bendradarbiavimas dėl bendrų doktorantūros studijų, ypač skatinamos fakultetų iniciatyvos dėl bendrų doktorantūros studijų vadybos ir administravimo kryptimi. Taip pat aktyviai dalyvaujama Europos doktorantūros taryboje, teikiant siūlymus bei rekomendacijas naujoms politikos gairėms formuoti ir esamoms tobulinti.

Norint sėkmingai toliau internacionalizuoti mokslo ir doktorantūros studijas, būtinas institucinės tarpdisciplininių tinklų veiklos augimas į tarpinstitucinę bei tarptautinę tinklų veiklą. Mokslinių rezultatų ir mokslinio potencialo tikslingas augimas rodo realiai didėjančias ne tik dėstytojų bei doktorantų integracijos į tarptautinę mokslo rinką galimybes, bet ir tendenciją mokslinių tyrimų internacionalizavimą, jų rezultatų tarptautinį pripažinimą.

Universiteto mokslininkai turi galimybę įsiliesti į *Dorich House* tinklo veiklą, čia kartu su septyniais Europos universitetais iš Didžiosios Britanijos, Prancūzijos, Vokietijos, Ispanijos ir Turkijos mūsų mokslininkai dalyvaus tarptautiniuose tyrėjų konsorciumuose „Sveikata ir amžius“, „Migracija“, „Ekologija ir tvarai plėtra“.

Mąstant apie universiteto tolesnės veiklos viziją, aiškėja jog tai kelias mokslo universiteto link.

Analizuojant įvairių šalių patirtį, sunku rasti bendrus kriterijus mokslo universitetui, nes šalys turi skirtingas mokslinių tyrimų ir aukštojo mokslo tradicijas bei ateities vizijas. Vis dėlto pagrindiniai mokslo universiteto principai yra visuotinai pripažįstami, ir turėtų būti pavyzdžiu kiekvienam universitetui, kuris siekia būti mokslo universitetu, tačiau atkreiptinas dėmesys į tai, kad kiekviena institucija gali turėti savas priemones bei ateities vizijas, atsižvelgiant į šalies, kurioje yra universitetas, ir globalizacijos tendencijas, kurios vienaip ar kitaip daro įtaką visiems perspektyviems pasaulio universitetams.

Pagal Carnegie Aukštojo mokslo institucijų klasifikatorių, kurio tikslas – suklasifikuoti arba sugrupuoti JAV universitetus ir kolegijas, mokslo universitetu laikomi universitetai, kurie:

- siūlo daug įvairių bakalauro programų;
- moksliniams tyrimams skiriamas prioritetas;
- siūlo doktorantūros studijas;
- kasmet suteikia daktaro laipsnį mažiausiai 50 žmonių;
- kasmet gauna mažiausiai 40 mln. dolerių paramos iš valstybės.

Kituose šaltiniuose taip pat numatyti pagrindiniai mokslo universiteto bruožai¹⁴⁶:

- autonominis valdymas;
- mokslinių tyrimų kryptys;
- tyrimų kultūra;
- infrastruktūra;
- kritinis tyrėjų skaičius;
- lyderystė;
- aplinka;
- plėtra;
- finansų valdymas ir administravimas.

Atsižvelgiant į aukščiau pateiktus bruožus, pažymėtina, kad mūsų universitetas atitinka didžiąją jų dalį, tačiau pasaulinės vertinimo sistemos, konkurencingumas bei kokybės siekiai skatina sparčią plėtrą mokslo srityje. Vienos pagrindinių priemonių, kurios leistų universitetui sėkmingai įsitvirtinti pasaulinėje mokslo rinkoje, siūlytinos šios:

¹⁴⁶ Research University: Criteria. Prieiga internete: http://web.utm.my/research/index2.php?option=com_content&do_pdf=1&id=56

- moksliniai straipsniai įtraukti į *ISI Web of Science* arba *ISI Master List*;
- moksliniai straipsniai užsienio kalba;
- elektorinė leidyba ir bazių kūrimas;
- monografijos;
- dalyvavimas tarptautinėse ir nacionalinėse mokslo programose;
- mokslo laboratorijų ir ekselencijos centrų plėtra;
- tyrėjų skaičius ir jų kompetencija.

2008 m. Universiteto mokslo žurnalai pradėjo vadovautis ir integruoti *ISI Web of Science* vertinimo kriterijus. Tikėtina, kad jau 2009 m. pabaigoje kai kurie moksliniai žurnalai, kaip antai „Jurisprudencija“ bei „Viešoji politika ir administravimas“, „Socialinis darbas“, „Intelektinė ekonomika“, bus visiškai pasirengę įtraukti į *ISI Web of Science*. Taip pat išaugo ir mokslinių straipsnių skaičius užsienio kalba, o tai rodo, kad universiteto autorių cituojamumas pasaulio akademinėje bendruomenėje didės.

Mokslo populiarinimas yra svarbus kriterijus einant mokslo universiteto link, viena iš priemonių, kuri leistų efektyviai užtikrinti mokslo idėjos sklaidą, yra elektroninė leidyba, įskaitant ir monografijų leidimą elektorinėje laikmenoje, todėl elektroninės leidybos puoselėjimas universitete yra būtinas. Tokiu būdu universiteto moksliniai rezultatai būtų dar labiau žinomi ne tik nacionalinėje, bet ir pasaulinėje erdvėje.

Tinkamos mokslinės infrastruktūros sukūrimas yra vienas iš svarbiausių kriterijų. Mes jau kalbėjome apie universiteto mokslininkų kompetenciją formuoti mokslinės ekselencijos centrus, pasitelkiant finansavimą iš nacionalinių ir tarptautinių programų. Lietuvoje aktyviai veikia 9 mokslo ir technologijų parkai. Įkūrus MRU Socialinės informatikos fakultetą, atsirado reali galimybė įtraukti į mokslo ir technologijų parkus, ir 2008 m. buvo pasirašytas ketinimų protokolai tarp universiteto, Visorių informacinių technologijų parko ir Žinių ekonomikos forumo dėl universiteto įsitraukimo į mokslo ir technologijų parko veiklas bei Socialinių technologijų laboratorijos steigimo. Šie veiksmai leidžia dalyvauti ir integruotų mokslo, studijų ir verslo centrų (slėnių) plėtoje.

Apžvelgiant universiteto kelią mokslo universiteto link, reikėtų stabtelėti ties Nacionalinėmis kompleksinėmis programomis (NKP), jos šiuo metu yra realios priemonės efektyvesniam universiteto integravimuisi į mokslo rinką.

Universiteto mokslininkai 2009 m. balandžio mėn. parengė paslaugų sektoriaus inovacijų nacionalinės kompleksinės programos galimybių studiją.

Paslaugų sektoriaus inovacijų NKP tikslas – sukurti paslaugų sektoriaus inovacijoms būtiną aplinką Lietuvoje, atitinkančią ES strateginius tikslus ir prioritetus ekonomikos konkurencingumo srityje. EK dokumentuose nurodoma, kad paslaugos yra ekonomikos augimo variklis ir sudaro apie 70 proc. BVP bei darbo vietų daugelyje valstybių narių. Vidaus rinkos susiskaidymas neišvengiamai veikia visos Europos ekonomiką, ypač SVV konkurencingumą, darbuotojų judėjimą, ir kliudo vartotojams gauti įvairesnių paslaugų konkurencinga kaina. Europos Sąjungos šalyse mažos ir vidutinės įmonės sudaro apie 99 proc. visų šalyje veikiančių įmonių. Jos sukuria apie 60 proc. visų šalies įmonių bendrosios pridėtinės vertės ir įdarbina daugiau nei 70 proc. visų dirbančių žmonių, todėl jų plėtra yra įvardijama kaip itin svarbus šalies ūkio augimo ir konkurencingumo veiksnys. Pasaulinė patirtis rodo, jog be smulkaus ir vidutinio verslo įmonių rinkos ekonomika negali nei funkcionuoti, nei tobulėti. Taigi yra pripažįstama, kad dėl paslaugų sektoriaus svarbos būtina adekvačiai vertinti mokslo ir paslaugų verslo integracijos iššūkius. Viena iš veiksmingų priemonių šiuo atveju galėtų būti nedelsiant sukurti paslaugų slėnį (įmonių branduolį) ir parengti nacionalinę kompleksinę programą (kaip sudėtinės bendrosios nacionalinės kompleksinės programos dalį). Suburtos įmonių visumos ir parengtos, patvirtintos, vykdomos programos pagrindu galėtų būti įgyvendinami kūrimo ir vystymo projektai. Paslaugų sektoriaus įmonių branduolys galėtų tapti unikaliu inovacijų plėtros pagrindu, tačiau to siekiant būtina pripažinti paslaugų sektoriaus galimybę jungtis į visumą, pažeidautina – jau nuo 2010 metų.

Dar viena tikslinga priemonė einant mokslo universiteto link yra mokslo apskaita, kurios principai užtikrina tyrėjų skaičiaus ir kompetencijos nuolatinę stebėseną bei vertinimą, o kartu ir finansų administravimą, šis taip pat įvardijamas kaip vienas iš mokslo universiteto bruožų. Tokia sistema šiuo metu universitete sukurta ir bus diegiama 2009/2010 mokslo metais.

Pastarųjų trejų metų universiteto mokslo veiklos rodikliai byloja apie kryptingą universiteto ėjimą mokslo universiteto link (žr. 6 lentelę), tačiau siekiant efektyvesnio integravimosi į mokslo rinką būtina atsizvelgti ir į jau minėtas pasaulines tendencijas.

Ar tai įmanoma universitetui, kaip kryptingos veiklos mokslo ir studijų institucijai, orientuotai į socialinių mokslų pritaikymą tarpdisciplininuose tyrimuose, skirtai mokslinti piliečius ir stiprinti valstybę, būtinai verslui, matomai tarptautinėje erdvėje ir patraukliai studijuojantiems? Įmanoma, bet ne-

lengva. Įmanoma ir dėl turimų išteklių, ir dėl gana palankaus tarptautinio konteksto.

6 lentelė. Mokslinės veiklos rodikliai 2005–2008 m.

Metai	Monografijų skaičius		Straipsnių ISI WOS duomenų bazėje skaičius		Mokslų produkcijos suminis rezultatas (HS+PBT)	Mokslų produkcijos suminis rezultatas pagal mokslo kryptis	
	HS	PBT	HS	PBT		HS	PBT
2008	42	1	20	2	802	740	62
2007	58	4	18	35	764	678	86
2006	45	9	15	5	740	670	70
2005	55	1	7	3	439	412	27
Iš viso	197	15	60	45	2745	2500	237

Visų pirma Europos Komisijos Mokslinių tyrimų generalinio direktorato ataskaitos¹⁴⁷ santraukoje „Europos socialinių ir humanitarinių mokslų tendencijos“ pabrėžta: „Pagrindinės mokslinių tyrimų tendencijos yra susijusios su demografinėmis visuomenės tendencijomis: mažėjančiu gyventojų skaičiumi augimu pasaulyje ir Europos gyventojų dalimi pasaulio gyventojų skaičiaus atžvilgiu, senėjimo poveikiu socialinėms sistemoms, migracijos protrūkiu. Svarbios mokslinių tyrimų tendencijos taip pat yra miesto gyventojų arealas, socialinių pokyčių tempas ir formos, biotechnologijos. Tikėtina, kad mokslinių tyrimų centre atsidsurs tokie politiniai klausimai kaip demokratijos perspektyvos pasaulyje, tradicinių politinių reprezentacijų krizė, politikos ir religijos sąsajos, gerovės sistemų vadybos modelių pokyčiai.“

Rubrikoje „Augimas, darbas ir konkurencingumas žinių visuomenėje“ svarbiausią vietą užims moksliniai tyrimai apie inovacijas, ypač institucinės ir socialinės inovacijų bei kūrybingumo dimensijos. Didelis dėmesys bus skiriamas nematerialiems dalykams, kurie žinių visuomenėje padidins tyrėjų susidomėjimą žmonių, socialiniu ir kultūriniu kapitalu, patirties ekonomija, vertybių matu. Šiame kontekste socialinė gerovė bus persvarstoma kaip produk-

¹⁴⁷ Europos Komisijos Mokslinių tyrimų generalinio direktorato ataskaitos santrauka „Europos socialinių ir humanitarinių mokslų tendencijos“.

tyvus veiksnys. Ekonominės krizės akivaizdoje taip pat iškyla finansinio stabilumo ir ekonomiško valdymo klausimai.

Moksliniuose tyrimuose apie pilietybę dėmesio centre atsidurs konstitucionalizmo ir formalios pilietybės klausimai, atsižvelgiant į paplitusias įvairias pilietybės rūšis. Perspektyvūs religiniai, seksualiniai, biologiniai pilietybės klausimai. Didėja susidomėjimas ir naujomis dalyvavimo viešojoje erdvėje formomis ir naujais dalyviais.

Kalbant apie ekonominių, socialinių ir aplinkosaugos tikslų suderinamumą, dabartinės tendencijos rodo didėjantį susidomėjimą įvairiais aplinkosaugos aspektais, tokiais kaip bioįvairovė, gamtovaizdžio formavimas ar apsauga analizuojant socioekonominės klimato kaitos pasekmes. Plėtojami nauji požiūriai į socialinę sanglaudą ir socialinių skirtumų tyrimus, iš dalies pabrėžiant globalias tendencijas. Didės susidomėjimas alternatyviais augimo modeliais ir vertės teorijomis, rizika ir jos valdymu.

Temai „Europa ir pasaulis“ ES lygiu skiriama daugiau dėmesio nei nacionaliniu. Greta mokslinių tyrimų apie Europos vietą daugiašalėse struktūrose bus plėtojami novatoriški tyrimai apie santykinę Europos tapatybės suvartimą, socialinius ir politinius jos aspektus. Svarbi tema taip pat bus Europa kaip žinių visuomenė ir kultūrinių kontūrų bei nematerialių produktų subjektas.

Išanalizavus minėtas mokslinių tyrimų temas jaučiami signalai, kad Europoje taip pat reikės suderinti paramą šiomis temomis:

- socialinės gerovės ateitis ir naujos jos formos;
- migracijos ir metodologinio nacionalizmo protrūkis;
- tarpdisciplininės inovacijos;
- tvari plėtra užterštuose miestuose;
- nauji požiūriai į vertę ir vertinimą žinių ekonomikos kontekste;
- atstumas, politinis klimatas ir virtualumas – nauja sociopolitinė aplinka;
- laikas ir atmintis kaip socialinės struktūros ir politiniai klausimai;
- mokslinių tyrimų technologizacija socialiniuose ir humanitariniuose moksluose;
- simboliai ir jų analizė;
- nauji požiūriai į valdymą ir reguliavimą.

Nesunku pastebėti, jog šios tendencijos koreliuojasi su Mykolo Romerio universiteto tyrimų programomis.

Antra, kalbant apie socialinių ir humanitarinių mokslų (SHM) vaidmens suvokimą kitų sričių moksliniuose tyrimuose, reikėtų pastebėti, jog bent jau Europos mokslinių tyrimų erdvėje jis didėja. Taip Europos komisijos užsakymu atliktas tyrimas rodo, kad, pavyzdžiui socialinių ir humanitarinių krypčių mokslininkai yra įtraukti į 40 proc. kitų mokslinių projektų Europos 7 bendrosios programos, vykdomų ne prioritетinių socialinių ir humanitarinių mokslų kryptimi¹⁴⁸, daugiau nei 95 proc. ne SHM projektų koordinatorių yra patenkinti SHM tyrėjų indėliu ir bendradarbiavimu.

Socialinių ir humanitarinių mokslų tyrėjai turi ir gali pateikti įžvalgų dėl klausimų, kurie neprieinami gamtos, medicinos ir žemės ūkio sričių mokslininkams bei inžinieriams. Apklausos rezultatai rodo, kad žinios apie žmogaus elgesį ir požiūrius yra labai paklausios, o mokslinių tyrimų dėl etinių aspektų, pokyčių darbo rinkoje, lyčių ir išsilavinimo ne SHM projektų tyrėjai prašo net daugiau nei tikėtasi.

Apklausos rezultatai taip pat rodo, kad tarpdalykiškumas nėra vienkartinis, pavienių projektų klausimas, bet požiūris, kuriuo vadovaujama ir kuris pritaikomas ilgą laiką. Projektų koordinatoriai, turintys teigiamos bendradarbiavimo su socialinių mokslų tyrėjais patirties, mano, kad SHM ekspertizės jiems buvo naudingos ir supranta teigiamą bendradarbiavimo su SHM potekstę.

Lietuvoje, deja, tai dar ne visai suvokta, nes „daug dešimtmečių socialiniai mokslai būdavo suprantami kaip aptarnaujantys agresyviuos, daugiausia išsivysčiusius iš karo priemonės, technologinius mokslus. Tačiau turi būti kitaip – „socialiniai mokslai modeliuoja visuomenės poreikių tenkinimo, vadybos sistemą ir nusako technologinių mokslų raidos ribas, kaip tų poreikių tenkinimo būdą“¹⁴⁹.

Žvelgiant į dabartinės Vyriausybės programą, jau patvirtintas mokslo ir verslo slėnių koncepcijas bei nacionalines kompleksines programas, stebint delsimą patvirtinti Nacionalinę mokslo programą „Socialiniai iššūkiai nacionaliniam saugumui“, pernelyg technokratišką mokslo vadybinį potencialą, ky-la abejonių, kada mes pajudėsime bent jau Europos link, ar lietuvių mokslininkus, ypač atstovaujančius socialiniams mokslams į Lietuvą, ves kelias per kitas šalis. Tiesa, tam tikrų poslinkių yra. Daug vilčių siejame su naujuoju

¹⁴⁸ The Perception of social sciences and humanities by researches in other areas. January 2009, p. 13 <http://www.platons.net>

¹⁴⁹ Pumputis, A. Universitetus reitinguoja studentai. *Veidas*. 2009, Nr. 19, p. 51.

Mokslo ir studijų įstatymu, kuriame atskiras skirsnis skirtas mokslo ir studijų politikos formavimui ir įgyvendinimui, o greta eksperimentinės plėtros kalbama apie socialinę ir kultūrinę plėtrą.¹⁵⁰ Įsibėgėja Lietuvos mokslo tarybos humanitarinių ir socialinių mokslų komiteto veikla, patvirtintos jungtinės tyrimų programos, atsiranda realios galimybės dalyvauti tyrėjų mobilumo programose. Ar visos šios iniciatyvos neliks lozungais, ar dar po penkerių metų svarstydami humanitarinių ir socialinių plėtros strategijos dešimtmetį vėl pripažinsime, kad padėtis pasikeitė nelabai ženkliai. Tai, beje, priklausys ir nuo pačių mokslininkų aktyvumo, tačiau ne tik tarptautinės akademinės bendruomenės, bet ir Europos komisijos raginimai turi būti išgirsti, ir ypač dabar. „Socialiniai ir humanitariniai mokslai atsidūrė pavojuje dėl krizės ir pasaulio evoliucijos“, teigia Jean-Michel Baer, Europos Komisijos Mokslo, ekonomikos ir visuomenės direkcijos direktorius. „Krizės sprendimų neduos ir neperims techninės inovacijos. Juos pateiks žmonių atliekami moksliniai tyrimai, socialinių inovacijų ir socio-ekonominiai bei humanitariniai mokslai. Tai reikia suprasti“.¹⁵¹

Baigiant galima padaryti išvadas ir pasiūlyti rekomendacijas.

Mykolo Romerio universitetas nuo ištakų iki šių dienų ir žvelgiant į perspektyvą savo veikloje prioritetą teikia moksliniams tyrimams, kuriais grindžiamos studijų programos, tai leis absolventams sėkmingai konkuruoti globalioje darbo rinkoje ir užtikrins paties universiteto tapsmą mokslo universitetu.

Vystydami socialinių ir humanitarinių bei su jais susijusius tarpdisciplininius tyrimus universiteto mokslininkai vykdo mokslo programas, būtinas valstybės ateičiai ir jos ūkio plėtrai, skatinančias tarptautiškumą stiprinant bendradarbiavimą ir partnerystę Europos ir pasaulio lygiu.

Vykdomos mokslo programos leido mokslinius tyrimus atlikti kryptingiau, pabrėžti glaudesnę studijų programų ir planuojamų mokslinių tyrimų sąryšį, realiai pretenduoti vykdyti valstybines mokslo programas, siekti programinio finansavimo, o mokslinis potencialas, jo atlikti tyrimai yra perspektyvūs įgyvendinant stambias tarpdisciplinines ES mokslo programas. Mokslo programų rezultatai per pastaruosius dvejus metus padėjo įsijungti į tarptautinius mokslo ir doktorantūros tinklus.

¹⁵⁰ Lietuvos Respublikos mokslo ir studijų įstatymas. 2009 m. balandžio 30 d. Nr. XI-242.

¹⁵¹ Žr. *Europe's turning point? The role of the social sciences in crisis recovery*. Research connection, issue 3, 9 May 2009, p. 3.

Parengta paslaugų sektoriaus inovacijų nacionalinės kompleksinės programos galimybių studija leistų efektyviau integruoti paslaugų mokslo rezultatus, skatintų mokslo ir verslo bendradarbiavimą, o jos vykdymas ne tik užtikrintų mokslinio potencialo ir rezultatų augimą, bet ir naujų konkurencingų studijų programų kūrimą ir įgyvendinimą. Paslaugų sektoriaus branduolys galėtų tapti unikaliu inovacijų plėtros pagrindu, tačiau to siekiant būtina pripažinti paslaugų sektoriaus galimybę burtis į visumą, pageidautina, jau nuo 2010 metų.

Formuojant ir vykdant socialinių mokslų vystymo politiką Lietuvoje, dar nevisiškai suprasta ir įvertinta jų reikšmė valstybės ateičiai, ypač krizių laikotarpiu, nors tam tikros šių mokslų plėtros prielaidos ryškėja. Mykolo Romerio universiteto mokslininkai prie to realiai gali prisidėti.