

MYKOLO ROMERIO UNIVERSITETAS
EKONOMIKOS IR FINANSŲ VALDYMO FAKULTETAS
MUITINĖS VEIKLOS KATEDRA

DAIVA VIDRINSKIENĖ
MUITINIŲ ADMINISTRAVIMO STUDIJŲ PROGRAMA

TARPTAUTINĖS PREKYBOS DUOMENŲ SURINKIMAS IR APDOROJIMAS

Magistro baigiamasis darbas

Darbo vadovas –
dr. T. Banelis

Konsultantas –
doc. V. Rimkus

Vilnius, 2006

TURINYS

ĮVADAS.....	4
1. TEISĖS AKTŲ, REGLAMENTUOJANČIŲ UŽSIENIO PREKYBOS DUOMENŲ RINKIMO IR APSKAITOS TVARKĄ, ANALIZĖ.....	6
1.1. Europos Sąjungos teisės aktų analizė.....	6
1.2. Lietuvos Respublikos teisės aktų analizė.....	9
2. PAGRINDINIAI PREKIŲ ELEMENTAI.....	12
3. ATSKIRŲ ŠALIŲ DUOMENŲ APIE UŽSIENIO PREKYBĄ SURINKIMO BŪDŲ IR STATISTINĖS APSKAITOS METODIKŲ PALYGINIMAS.....	17
4. UŽSIENIO PREKYBOS DUOMENŲ SURINKIMO SISTEMOS.....	21
4.1. Ekstrastatas.....	21
4.2. Intrastatas.....	22
4.3. Pridėtinės vertės mokesčio pasikeitimo tarp Europos Sąjungos valstybių sistema.....	24
4.4. Informacinės sistemos padedančios surinkti duomenis.....	24
4.4.1. Eksporto ir importo deklaracijų apdorojimo sistema.....	24
4.4.2. Intrastato sistema.....	25
4.4.3. Kitos muitinėje naudojamos informacinės sistemos, padedančios surinkti užsienio prekybos duomenis.....	26
5. PREKYBOS SISTEMOS.....	29
5.1. Bendroji prekybos sistema.....	31
5.2. Specialioji prekybos sistema.....	32
5.3. Bendrosios ir Specialiosios prekybos sistemų palyginimas.....	33
6. PREKIŲ KLASIFIKAVIMAS.....	36
6.1. Prekių klasifikavimas pagal valstybes.....	36
6.2. Prekių klasifikavimas pagal Makroekonomikos kategorijas.....	36
6.3. Standartizuota tarptautinės prekybos klasifikacija.....	37
6.4. Veiklos rūšių klasifikavimas.....	37
7. UŽSIENIO PREKYBOS ANALIZĖ.....	41
7.1. Lietuvos užsienio prekyba pagal valstybių sąjungas.....	41
7.2. Svarbiausi Lietuvos užsienio prekybos partneriai.....	42
7.3. Lietuvos, Latvijos ir Estijos užsienio prekyba.....	43
7.4. Eksportas ir importas pagal Makroekonomikos kategorijų klasifikaciją.....	44
8. EKSPORTUOJAMŲ IR IMPORTUOJAMŲ PREKIŲ VIENETO VERTĖS IR PREKIŲ KAINŲ INDEKSŲ SKAIČIAVIMAS.....	46
IŠVADOS.....	52

REKOMENDACIJOS.....	54
LITERATŪRA IR ŠALTINIAI.....	55
SANTRAUKA.....	60
SUMMARY.....	62

IVADAS

Užsienio prekybos statistika yra svarbus duomenų šaltinis valstybinėms institucijoms ir privačioms firmoms bei organizacijoms, pavieniams asmenims. Ji naudojama vertinant ekonominę raidą, sudarant Lietuvos Respublikos mokėjimų balansą ir nacionalines sąskaitas, tiriant rinką, planuojant gamybą, prognozuojant ir analizuojant Lietuvos ūkio raidą. Tarptautinės organizacijos užsienio prekybos statistikos duomenimis naudojasi pasaulinės prekybos tendencijoms tirti, šalies ekonominiam potencialui nustatyti.

Šiame darbe bus nagrinėjami tarptautinės prekybos duomenų surinkimo, apskaitos ir statistinės analizės metodai. Tyrimo **objektas** – tarptautinės prekybos duomenys. Tyrimo **dalykas** – duomenų surinkimas ir apdorojimas. Darbo **tikslas** – išanalizuoti kaip surenkami ir apdorojami užsienio prekybos statistikos duomenys.

Darbo uždaviniai:

- Išanalizuoti Europos Sąjungos ir Lietuvos Respublikos teisės aktus, reglamentuojančius užsienio prekybos duomenų rinkimo ir apskaitos tvarką.
- Palyginti atskirų šalių duomenų apie užsienio prekybą surinkimo būdus, nacionalinių užsienio prekybos statistinės apskaitos metodikų atitikimą ES rekomendacijoms.
- Aptarti užsienio prekybos duomenų surinkimo sistemos sudėtines dalis – Ekstrastatą ir Intrastatą.
- Išanalizuoti prekių srautus, formuojančius eksportą ir importą pagal Bendrąją ir Specialiąją prekybos sistemas.
- Išnagrinėti prekių klasifikaciją ir Lietuvos statistikoje naudojamų eksportuojamų, importuojamų prekių vieneto vertės, vertės ir apimties indeksų skaičiavimus.

Tarptautinės prekybos statistika remiasi trimis pagrindiniais prekių elementais: prekių klasifikavimu, prekės kilme ir prekių muitine verte. Tai yra veiksniai, kuriais remiantis apmokestinamos importuojamos ar eksportuojamos prekės ir taikomi tarptautinės prekybos apribojimai.

Siekiant turėti tikslią statistikos informaciją apie užsienio prekybą, ji yra rengiama remiantis muitinės deklaracijų (Bendrujų administracinių dokumentų, *Single Administrative Document*) ir Intrastato ataskaitų duomenimis.

Lietuvos užsienio prekybos statistikos duomenys gaunami iš dviejų šaltinių. Vienas iš jų apima Lietuvos prekybos su ES šalimis duomenis, kitas – prekybos su ne ES šalimis duomenis, todėl yra taikomos dvi užsienio prekybos duomenų surinkimo sistemos – Intrastatas ir Ekstrastatas.

Intrastatas – tai duomenų surinkimo sistema iš įmonių, kurios prekiauja su ES šalimis. Jo tikslas yra teikti informaciją apie prekių srautus tarp Lietuvos ir kitų ES valstybių. Duomenis apie išvežtų ir įvežtų prekių apimtį įmonė pateikia Intrastato ataskaitoje teritorinei muitinės įstaigai kartą per mėnesį, mėnesiui pasibaigus, iki kito mėnesio dešimtos darbo dienos.

Ekstrastato sistema apima Lietuvos prekybos su ne ES šalimis duomenis. Jos duomenys apskaičiuojami remiantis muitinės deklaracijos Bendrojo administracinio dokumento duomenimis. Deklaracijas verslininkai (importuotojai, eksportuotojai, deklarantai, prekių vežėjai) turi pateikti muitinei kiekvieną kartą gabendami prekes. Muitinės departamentas kiekvieną mėnesį Statistikos departamentui pateikia Bendrojo administracinio dokumento pirminius duomenis, gautus iš eksportuotojų ir importuotojų. Eksporto ir importo apimtis yra apskaičiuojama pagal dvi prekybos sistemas: Bendrąją ir Specialiąją. Specialiojoje prekybos sistemoje importuotomis laikomos tik tos prekės, kurios importuotos vidaus vartojimui. Bendrojoje prekybos sistemoje importuotomis laikomos visos prekės, įvežamos į valstybės teritoriją (išskyrus tranzitu per valstybės teritoriją pervežamas prekes). Lietuvos prekybos su ne ES šalimis (Ekstrastato) apimtis yra skaičiuojama remiantis Specialiosios prekybos sistemos reikalavimais.

1. TEISĖS AKTŲ, REGLAMENTUOJANČIŲ UŽSIENIO PREKYBOS DUOMENŲ RINKIMO IR APSKAITOS TVARKĄ, ANALIZĖ

1.1. Europos Sąjungos teisės aktų analizė

Tam, kad būtų lengviau taikyti harmonizuotas duomenų surinkimo sistemas, surinktiems duomenims visose ES šalyse turi būti taikomi bendri apibrėžimai ir sąvokos. Todėl įstojus į Europos Sąjungą ir siekiant prisiderinti prie užsienio prekybos duomenų teikimo Eurostatui reikalavimų, pasikeitė Lietuvos Respublikos užsienio prekybos duomenų surinkimo ir apdorojimo tvarka. Ji buvo suderinta su Europos Sąjungos reikalavimais. Duomenų surinkimo sistemų taikymą nustato ES teisės aktai. Šie teisės aktai yra privalomi visoms ES šalims.

Šiuo metu **Intrastato** sistemos taikymą nustato sekantys ES teisės aktai:

2004 m. kovo 31 d. Europos Parlamento ir Tarybos reglamentas (EB) Nr. 638/2004 dėl prekybos prekėmis tarp valstybių narių Bendrijos statistinių duomenų, panaikinantį Tarybos reglamentą (EEB) Nr. 3330/91. Šis reglamentas nustato bendrą prekybos prekėmis tarp valstybių narių Bendrijos statistinių duomenų sisteminio rinkimo sistemą. Pagal šį reglamentą muitinė privalo bent vieną kartą per mėnesį teikti statistinę informaciją apie prekių išsiuntimus ir gavimus nacionalinėms valdžios institucijoms (Lietuvoje - Statistikos departamentui prie Lietuvos Respublikos Vyriausybės). Kiekviena šalis narė turi teisę savarankiškai nustatyti kokiu būdu informacija bus pateikta, tačiau Eurostatas skatina gerinti automatinio duomenų apdorojimo ir perdavimo elektroninėmis priemonėmis sąlygas.

Už informacijos pateikimą muitinės Intrastato sistemai yra atsakingas pridėtinės vertės mokesčio (toliau – PVM) mokėtojas, kuris sudaro sutartį leidžiančią išsiųsti arba pristatyti prekes, arba, jei to nepadare, išsiunčia arba priima prekes, arba jei to nepadare, disponuoja numatytomis išsiųsti / pristatyti prekėmis. Šiame reglamente yra nurodyta, kokią Intrastato informaciją valstybės narės turi surinkti ir taip pat numatytas Intrastato sistemos supaprastinimas.

Duomenis Komisijai (Eurostatui) valstybė narė, vadovaudamasi keitimosi standartu, perduoda elektroniniu formatu. Kiekviena duomenis perduodanti šalis privalo užtikrinti perduodamų duomenų kokybę pagal galiojančius kokybės rodiklius ir standartus.

2004 m. lapkričio 18 d. Komisijos reglamentas (EB) Nr. 1982/2004, įgyvendinantis Europos Parlamento ir Tarybos reglamentą (EB) Nr. 638/2004 dėl prekybos prekėmis tarp valstybių narių Bendrijos statistinių duomenų, panaikinantį komisijos reglamentus (EB) Nr. 1901/2000 ir (EEB) Nr. 3590/92. Šiame reglamente nustatomos priemonės, reikalingos Europos

Parlamento ir Tarybos reglamentui (EB) Nr. 638/2004 įgyvendinti ir detalizuojamos jo įgyvendinimo nuostatos.

Dėl metodologinių priežasčių kai kurių rūšių prekės ir jų gabenimas į statistinius duomenis yra neįtraukiami. Šiame reglamente yra sudarytas ir išvardintas išsamus prekių, kurios yra netrauktinos į Komisijai (Eurostatui) siunčiamus statistinius duomenis, sąrašas.

Ataskaitinis laikotarpis yra apibrėžiamas vienu iš dviejų numatytų būdų, t.y. ataskaitinis laikotarpis gali būti apmokestinamo įsigijimo kalendorinis mėnuo arba kalendorinis deklaracijos priėmimo muitinėje mėnuo.

Tam, kad patikrinti apie prekes surinktų Intrastato duomenų kokybę, surinktą pridėtinės vertės mokesčio informaciją valstybės narės atsakingas mokesčių administratorius nacionalinėms valdžios institucijoms pateikia duomenis apie kiekvieną fizinį arba juridinį asmenį:

- a) įsigijimų ir tiekimų Bendrijos viduje apmokestinamą sumą;
- b) mokestinį laikotarpį.

Reglamente nurodytos taikomos taisyklės specifinėms prekėms ir jų gabenimui.

Norint užtikrinti ir pagerinti duomenų kokybę, sistemą numatyta reguliariai vertinti. Pagal šio reglamento 26 straipsnį valstybės narės ne vėliau kaip per 10 mėnesių nuo kalendorinių metų pabaigos turi pateikti Komisijai kokybės ataskaitą, kurioje būtų pateikiama visa informacija, kurios ji reikalauja perduotų duomenų kokybei įvertinti. Kokybės ataskaitos tikslas - parodyti statistinių duomenų kokybę pagal šiuos kriterijus:

- statistinių sąvokų aktualumą,
- įverčių tikslumą,
- rezultatų perdavimo Komisijai savalaikiškumą,
- informacijos prieinamumą ir aiškumą,
- statistinių duomenų palyginamumą,
- suderinamumą,
- išsamumą.

Ekstrastato sistemos taikymą nustato tokie ES teisės aktai:

1995 m. gegužės 22 d. Tarybos reglamentas (EB) Nr.1172/95 dėl statistinių duomenų apie Bendrijos ir jos valstybių narių prekybą su valstybėmis, kurios nėra narės. Duomenys apie prekybą su ne ES valstybėmis kaupiami remiantis muitinės procedūromis. Statistiniai duomenys apie Bendrijos ir jos valstybių narių prekybą su valstybėmis, kurios nėra narės, kaupiami apie visas prekes, kurioms, įvežus jas į Bendrijos statistinę teritoriją arba iš jos išvežus, taikomi muitinės sankcionuoti veiksmai. Šiame reglamente nustatytos taisyklės, kuriomis remiantis

Bendrija ir jos valstybės narės kaupia statistinius duomenis apie Bendrijos ir valstybių narių prekybą su valstybėmis, kurios nėra narės.

Reglamento 5 straipsnyje yra nurodyti konkretūs statistiniai duomenys, kurie sudaro duomenis apie Bendrijos ir jos valstybių narių prekybą su valstybėmis, kurios nėra narės, t.y.:

- statistiniai duomenys apie užsienio prekybą,
- statistiniai duomenys apie tranzitą,
- statistiniai duomenys apie muitinės sandėlius,
- statistiniai duomenys apie laisvasias zonas ir franko sandėlius.

Sekančiuose reglamento straipsniuose yra patikslinama kokie konkretūs duomenys privalo būti surinkti. Pagal šio reglamento 12 straipsnį yra nustatoma Statistinė riba, kuri apibrėžiama kaip riba, išreikšta verte ar neto mase, už kurią mažesni rezultatai nerenkami.

Surinkti duomenys kas mėnesį privalo būti išsiųsti Europos Bendrijų statistikos tarnybai.

2000 m. rugsėjo 7 d. Komisijos reglamentas (EB) Nr. 1917/2000, nustatantis tam tikras Tarybos reglamento (EB) Nr. 1172/95 dėl statistinių duomenų apie užsienio prekybą įgyvendinimo nuostatas (su pakeitimais, padarytais Komisijos reglamentais (EB) Nr. 1669/2001, Nr. 179/2005 ir Nr. 1949/2005). Šiame reglamente yra apibrėžtos duomenų surinkimo ir rezultatų apdorojimo, perdavimo ir paskelbimo įgyvendinimo procedūros, pateikiami duomenų apibrėžimai.

Taip pat tam, kad būtų nustatytos vieningos Bendrijoje taikomos priemonės, yra apibrėžti specifiniai prekių judėjimai, kuriems reikalingos specialios nuostatos. Pagal reglamento 15 straipsnį:

Specifiniai prekių judėjimai – tai prekių judėjimai, turintys specifinių bruožų, darantys įtaką informacijos interpretavimui ir galintys atsirasti dėl pačio srauto, prekių pobūdžio, prekių judėjimą sukeliančio sandorio ir dėl prekių eksportuotojo arba importuotojo.

Specifiniai yra šių prekių judėjimai:

- a) pramonės įmonių;
- b) šio reglamento 3 skyriuje apibrėžtų laivų ir orlaivių;
- c) jūros produktų;
- d) laivų ir orlaivių atsargų ir išteklių;
- e) išskirstytų siuntų;
- f) karinių prekių;
- g) jūros įrenginių;
- h) erdvėlaivių ir erdvėlaivių paleidimo įtaisų;
- i) motorinių transporto priemonių ir orlaivių dalių;

j)pašto siuntų;

k)naftos produktų;

l)atliekų.

Reglamente nustatyta rezultatų perdavimo Komisijai grafikas ir klaidų taisymo procedūros.

2001 m. rugpjūčio 20 d. Komisijos reglamentas (EB) Nr. 1669/2001 iš dalies pakeičiantis Tarybos reglamento (EB) Nr. 1917/2000, nustatančio tam tikras Tarybos reglamento (EB) Nr. 1172/95 dėl užsienio prekybos statistinių duomenų įgyvendinimo nuostatas, 3 straipsnį. Šiuo reglamentu yra patikslinama kaip turėtų būti apskaičiuotos statistinės ribos ir yra nurodyta, kad duomenys esantys žemiau šios ribos privalo būti įvertinti. Ribų taikymas valstybėse narėse nėra privalomas, o valstybės narės, taikančios statistinę ribą, informuoja Komisiją apie šios ribos dydį ir taikomą korekcijos metodą.

2005 m. vasario 2 d. Komisijos reglamentas (EB) Nr. 179/2005, iš dalies keičiantis Reglamentą (EB) Nr. 1917/2000 dėl duomenų perdavimo Komisijai. Pagal šį reglamentą agreguotų duomenų apie šalies užsienio prekybą pateikimo laikas Komisijai yra sutrumpintas nuo 6 savaičių iki 40 dienų.

2005 m. lapkričio 28 d. Komisijos reglamentas (EB) Nr. 1949/2005, iš dalies keičiantis Reglamentą (EB) Nr. 1917/2000 dėl prekybos specifinėmis prekėmis ir su remonto sandoriais susijusios prekybos duomenų neįtraukimo. Pagal tarptautines rekomendacijas, duomenys apie remontuojamas prekes neturi būti įtraukiami į prekybos prekių statistinius duomenis. Todėl šiuo reglamentu ir buvo patikslinti nuostatai dėl duomenų apie remontuojamas prekes neįtraukimo į Bendrijos prekybos prekių su valstybėmis, kurios nėra narės, statistinius duomenis. Taip pat patikslinti nuostatai dėl pramonės įmonių, laivų ir orlaivių, laivų ir orlaivių atsargų ir išteklių, išskirstytų siuntų, pakrantės įrenginių, erdvėlaivių, elektros, dujų ir jūros produktų apskaitos. Buvo suderinta sandorio pobūdžiui apibūdinti naudojama kodavimo sistema su prekybos prekėmis tarp valstybių narių statistikos sistemoje taikomomis nuostatomis.

1.2. Lietuvos Respublikos teisės aktų analizė

Be ES teisės aktų kiekviena šalis taiko nacionalinius teisės aktus, kuriais nustato tam tikras nuostatas. Lietuvoje galioja šie nacionaliniai teisės aktai:

Lietuvos Respublikos Vyriausybės 2002 m. liepos 10 d. nutarimas Nr. 1086 „Dėl Užsienio prekybos ir pridėtinės vertės mokesčio duomenų rinkimo tvarkos“. Būtent šiuo nutarimu yra nustatyta, kad nuo įstojimo į Europos Sąjungą dienos, užsienio prekybos

statistikoje bus taikomos dvi apskaitos sistemos – Ekstrastatas ir Intrastatas, o mokesčių surinkimo apskaitoje VIES duomenų apskaitos sistema. Šiuo nutarimu paskirta:

- Statistikos departamentui metodiškai vadovauti visiems darbams, susijusiems su Intrastato duomenų rinkimu, juos koordinuoti, rengti Lietuvos užsienio prekybos informaciją pagal Ekstrastato ir Intrastato sistemų surinktus duomenis ir teikti ją Lietuvos ir užsienio valstybių vartotojams.

- Muitinės departamentui rinkti iš respondentų, kaupti savo informacinėje sistemoje ir teikti Statistikos departamentui pirminius Intrastato duomenis.

- Valstybinei mokesčių inspekcijai rinkti VIES duomenis apie prekių tiekimą Europos Sąjungos valstybėms, taip pat teikti Statistikos departamentui duomenis apie pridėtinės vertės mokesčio mokėtojų deklaruotą prekių tiekimą ir įsigijimą Europos Sąjungos valstybėse duomenų teikimo sutartyje nustatyta tvarka.

Intrastato sistemos taikymą reglamentuoja tokie nacionaliniai teisės aktai:

Statistikos departamento prie Lietuvos Respublikos Vyriausybės generalinio direktoriaus ir Muitinės departamento prie Lietuvos Respublikos finansų ministerijos generalinio direktoriaus 2004 m. gruodžio 28 d. įsakymas Nr. DĮ-267/1B-1192 „Dėl ataskaitų apie Lietuvos Respublikos pridėtinės vertės mokesčio mokėtojo prekybą su ES valstybėmis pildymo, pateikimo ir priėmimo taisyklių patvirtinimo“. Įsakymas yra parengtas remiantis Parlamento ir Tarybos reglamentu (EB) Nr. 638/2004 ir reglamentu (EB) Nr. 1982/2004. Juo nustatomos Intrastato ataskaitų pildymo, pateikimo ir priėmimo taisyklės ir tvarka.

Muitinės departamento prie Lietuvos Respublikos finansų ministerijos generalinio direktoriaus 2006 m. rugsėjo 18 d. įsakymas Nr. 1B-591 „Dėl ataskaitų apie Lietuvos Respublikos pridėtinės vertės mokesčio mokėtojo prekybą su Europos Sąjungos valstybėmis duomenų pateikimo internetu taisyklių patvirtinimo“. Siekiant užtikrinti efektyvesnį duomenų apie Lietuvos Respublikos prekybą su Europos Sąjungos valstybėmis surinkimą ir perdavimą, buvo įvestas Intrastato ataskaitų pateikimas elektroniniu būdu.

Intrastato ataskaitos pateikimas elektroniniu būdu – tai Intrastato ataskaitos duomenų pateikimas internetu naudojant Intrastato ataskaitų surinkimo ir apdorojimo sistemą (toliau – IDAIS).

Šiuo įsakymu buvo patvirtintos elektroninio deklaravimo taisyklės. PVM mokėtojas arba tarpininkas tam, kad galėtų teikti ataskaitų duomenis internetu IDAIS priemonėmis, turi pateikti prašymą teritorinei muitinei, sudaryti su ja sutartį ir tapti IDAIS išoriniu vartotoju.

PVM mokėtojui arba tarpininkui pildant Intrastato ataskaitas internetu duomenys sistemoje patvirtinami tik tuo atveju, jeigu visi jie pateikti be klaidų. Intrastato ataskaitos duomenų pateikimas laikomas sėkmingu, jei jie patvirtinami sistemoje.

Internetu pateikta Intrastato ataskaita turi tokią pat juridinę galią kaip raštu pateikta Intrastato ataskaita, sėkmingai pateikęs Intrastato ataskaitos duomenis internetu, PVM mokėtojas šios ataskaitos raštu muitinės įstaigai neteikia.

Ekstrastato sistemos taikymą nustato *Muitinės departamento prie Lietuvos Respublikos finansų ministerijos generalinio direktoriaus 2004 m. balandžio 13 d. įsakymas Nr. 1B-329 „Dėl bendrojo administracinio dokumento pildymo instrukcijos patvirtinimo“ (su pakeitimu padarytu 2005 m. lapkričio 29 d. įsakymu Nr. 1B-769 „Dėl bendrojo administracinio dokumento pildymo instrukcijos patvirtinimo“ pakeitimo).*

Bendrasis administracinis dokumentas – tai nustatytos formos dokumentas, kuriame nurodomi muitinės reikalaujami duomenys apie deklaranto pasirinktai muitinės procedūrai ar kitam muitinės sankcionuotam veiksmui forminti pateikiamos prekės. Bendrasis administracinis dokumentas gali būti pateikiamas kartu su jo papildomais lapais. Bendrojo administracinio dokumento ir jo papildomų lapų egzemplioriai gali būti komplektuojami į tokius rinkinius: nesutrumpintą, eksporto, tranzito, importo. Bendrojo administracinio dokumento ir jo papildomų lapų nesutrumpintą rinkinį sudaro 8 egzemplioriai.

Taigi Bendrasis administracinis dokumentas yra pagrindinis duomenų apie užsienio prekybos surinkimo šaltinis, todėl labai svarbu, kad surinkta informacija būtų tiksli. Tam, kad tai būtų įgyvendinta, šiuo įsakymu yra patvirtintos instrukcijos kaip užpildyti Bendrąjį administracinį dokumentą. Kiekvieną kartą vežant prekes nėra naudojamas pilnas Bendrojo administracinio dokumento rinkinys. Priklausomai nuo muitinės procedūros yra naudojami tokie Bendrojo administracinio dokumento ir jo papildomųjų lapų rinkiniai:

- eksporto: 1–3-iasis egzemplioriai;
- tranzito: 1-asis, 4-asis ir 5-asis egzemplioriai;
- importo: 6–8-asis egzemplioriai.

Įsakyme nustatytos kiekvieno šių rinkinių pildymo instrukcijos.

Norint teisingai užpildyti deklaraciją, būtina suprasti pagrindinius prekių elementus, todėl sekančiame skyriuje tai ir bus aptarta.

2. PAGRINDINIAI PREKIŲ ELEMENTAI

Muitinės procedūroms įforminti turi būti pateikti reikalingi dokumentai, prekės privalo būti klasifikuojamos, nustatyta jų muitinė vertė, sumokėti muitai ir mokesčiai. Kiekvienai importo ar eksporto procedūrai įforminti svarbūs trys prekę apibūdinantys elementai:

- 1) prekės kodas;
- 2) prekės kilmė;
- 3) prekės muitinė vertė.

Tarifinis prekių klasifikavimas – tai visų prekių, esančių tarptautinėje prekyboje, priskyrimas konkrečiai pozicijai pagal tam tikrą prekių klasifikavimo sistemą [8, p. 3]. Lietuvoje, kaip ir visoje Europos Sąjungoje, prekės klasifikuojamos pagal Europos Bendrijos (toliau – EB) Kombinuotąją nomenklatūrą. Prekės kodas lemia, kaip prekė bus apmokestinama muitais ir kitais mokesčiais, ar jos gabenimui bus taikomos importo ir eksporto priemonės.

Vienoda prekių aprašymo ir kodavimo sistema tarptautinėje prekyboje palengvina valstybių ir verslininkų sąveiką, atskiras valstybes įgalina nustatyti muitų tarifus ir mokesčių lengvatas įvairioms prekių rūšims, apskaičiuoti importo ar eksporto muitus, mokesčius ir juos kontroliuoti, sudaryti prekių eksporto ir importo balansus, duomenis padeda apdoroti ir jų ieškoti muitinės informacijos sistemoje.

Muitinės deklaracijoje nurodžius neteisingą prekės kodą pagal Kombinuotąją nomenklatūrą bus neteisingai apskaičiuoti tai prekei taikomi mokesčiai ar dalis mokesčių visai nebus sumokėta. Tai susiję su tuo, kad egzistuoja labai daug panašių prekių, kurioms taikomi skirtingi mokesčių dydžiai (arba kai kuriais atvejais – visai netaikomi), tačiau jos klasifikuojamos skirtingose Kombinuotosios nomenklatūros subpozicijose. Savaiame suprantama, kad, esant tokiai situacijai, importuotojas visada stengsis nurodyti jo įvežamai prekei tokį kodą, kuriam taikomi mažesni mokesčiai ir gabenimui netaikomi draudimai bei apribojimai. Taip pat Kombinuotosios nomenklatūros kodai naudojami užsienio prekybos duomenų rinkimo sistemai. Jei kodas bus nustatytas neteisingai, tai taip pat bus neteisingai apskaičiuoti tos prekės importo arba eksporto duomenys.

Kombinuotoji nomenklatūra (toliau – KN) buvo sukurta Europos Sąjungoje (Tarybos reglamentas Nr. 2658/87). Ji sukurta anksčiau naudotos Suderintos sistemos (toliau – SS) nomenklatūros pagrindu pridėjus dar du skaitmenis.

KN sudaro:

- Bendrosios aiškinimo taisyklės (BAT);
- Bendrosios taisyklės, taikomos vertės ir masės charakteristikoms, pakavimo talpykloms ir medžiagoms;

- Skyrių, skirsnių, subpozicijų ir papildomosios pastabos;
- Skyriai, skirsniai, pozicijos, SS ir KN subpozicijos.

KN priedai:

EEB KN paaiškinimai

Europos Bendrijų Komisijos reglamentai dėl tam tikrų prekių klasifikavimo.

Prekės kilmė nurodo šalį, kurioje prekės buvo pagamintos ar perdirbtos. Pagal Tarybos reglamento (EEB) Nr. 2913/92, 23 ir 24 straipsnius prekėmis, kilusiomis iš tam tikros šalies, laikomos prekės, išgautos arba pagamintos tik toje šalyje. Jeigu prekės buvo gaminamos ne vienoje šalyje, jos laikomos kilusiomis iš tos šalies, kurioje buvo atliekamas baigiamasis, svarbus, ekonomiškai pagrįstas jų perdirbimo arba apdorojimo procesas tam tikslui įrengtoje įmonėje, o šio proceso metu buvo pagamintas naujas produktas arba atliktas svarbus to produkto gamybos etapas.

Prekių kilmė gali būti preferencinė ir nepreferencinė.

Preferencinė prekių kilmė suteikia teisę taikyti nulinį ar sumažintą muitų tarifą prekiaujant su šalimis su kuriomis sudarytas preferenciniai prekybos režimai. Preferencinės kilmės taisyklės šiek tiek skiriasi nuo taisyklių nepreferencinėms prekėms. Pagrindinis skirtumas yra sąlygos, kurias turi atitikti prekės, pagamintos šalyje ir turinčios ne tos šalies kilmės gaminių. Jose nustatytos apdorojimo arba apdirbimo operacijos yra griežtesnės, panaudotų medžiagų procentinė dalis yra mažesnė. Preferencinė kilmė suteikiama tam tikrų šalių prekėms, kurios atitinka tam tikrus kriterijus. Preferencinei prekių kilmei įgyti, jos turi būti visiškai išgautos ar atliktas specialiai nustatytas perdirbimas ar apdorojimas. Kad prekėms galima būtų taikyti preferencinę kilmę, jos turi atitikti šias sąlygas:

- prekės turi atitikti preferencinės kilmės taikymo sąlygas,
- prekės turi būti tiesiai eksportuojamos iš eksporto arba importo rinkos,
- būtina pateikti prekių kilmę patvirtinantį dokumentą.

Nepreferencinės kilmės taisyklės naudojamos įgyvendinant įvairias prekybos politikos priemones, tokias kaip antidempingo ir išlyginamieji muitai, prekybos draudimai ir apsaugos priemonės, kiekybiniai apribojimai, tarifinės kvotos, viešieji pirkimai, kilmės žymėjimas ir t.t.

Prekių muitinė vertė – prekių, patenkančių į muitų teritorijos jurisdikciją, vertė, nuo kurios apskaičiuojami muitai ir mokesčiai. Ji nustatoma pagal tam tikras tarptautinėje prekyboje naudojamas taisykles ir procedūras. Muitinio įvertinimo, kaip dauguma ir kitų tarptautinės prekybos sričių reglamentavimo principai ir taisyklės nustatytos daugiašaliuose valstybių derybų dėl prekybos raunduose priimtuose susitarimuose. Muitinio įvertinimo susitarime įtvirtinti

pagrindiniai įvertinimo principai, nustatyti muitinės vertės apskaičiavimo metodai, jų taikymo sąlygos ir taisyklės. Pagrindiniai principai, kuriais remiasi importuojamų prekių muitinis įvertinimas, yra šie:

1. vertės nustatymas importuojamoms prekėms remiasi realiai sumokėta kaina arba kaina, kuri turi būti sumokėta už prekę;
2. numatomi keli muitinės vertės nustatymo metodai, kurių pagrindinis - sandorio vertė. Kiti metodai taikomi laikantis griežtos tvarkos;
3. numatyta muitinio įvertinimo sistema yra bešališka, vienoda ir neutrali. Ji atspindi realią padėtį tarptautinėje prekyboje ir užkerta kelią nustatyti fiktyvią arba savo nuožiūra prekės vertę.

Prekės muitinės vertės apskaičiavimo taisyklių ir normų nustatymas, jų laikymasis ir kontrolė turi didelę reikšmę dėl šių priežasčių:

- nuo teisingai ir tiksliai nustatytos importuojamų prekių muitinės vertės, kuri yra importo (eksporto) muitų, mokesčių apskaičiavimo pagrindas, priklauso įplaukos į valstybės biudžetą;
- rinkos ekonomika kelia reikalavimus sudaryti vienodas konkurencijos sąlygas visiems ūkio subjektams, todėl jų importuojamoms ar eksportuojamoms prekėms turi būti taikomos vienodos taisyklės apskaičiuojant įstatymais ar vyriausybės nutarimais nustatytus muitus ir mokesčius;
- šalies prekių eksporto ir importo apskaita atliekama ir balansas sudaromas remiantis importo ir eksporto muitinės procedūrų prekių muitinės vertės duomenimis. Teisingai nustatyti prekių muitinę vertę – aktualu visoms muitinės procedūroms, nes neteisingai apskaičiuota prekių muitinė vertė pagal atskiras muitinių procedūras turi įtakos eksporto ir importo apimčiai;
- muitų reguliavimo sistemoje taikymas vertybinių muitų, kurie operatyviau parodo prekių kainų ir valiutos svyravimus, prekių kokybės skirtumus, prarastų savo privalumus, jeigu tarptautinėje prekyboje ar atskirose šalyse prekių muitinės vertės būtų nustatomos skirtingais metodais ir pagal skirtingas taisykles.

Todėl svarbu nustatyti sistemą, kuri tiktų visoms prekėms, kiekvienai šaliai, kiekvienam sandorio tipui ir būtų lengvai pritaikoma. Po daugelio bandymų pagrindiniai muitinio įvertinimo principai buvo nustatyti GATT (vėliau PPO).

Importuojamų prekių muitinio įvertinimo metodai gali būti:

1. sandorio vertės,
2. tapačių prekių sandorio vertės,
3. panašių prekių sandorio vertės,
4. dedukcinis,
5. sumavimo metodai,

6. kiti priimtini būdai muitinei vertei nustatyti, kurie taikomi griežtai hierarchine tvarka.

Sandorio vertės pagrindą sudaro sandorio kaina realiai sumokėta arba priklausanti sumokėti už prekę, pridodant PPO Muitinio įvertinimo sutartyje ir ES Muitinės kodekso 32 straipsnyje numatytas transporto paslaugų, tarpininkavimo, įpakavimo išlaidas bei importuojamų prekių gamybai panaudotų medžiagų ir paslaugų, kurias pirkėjas pateikė pardavėjui nemokamai ar sumažinta kaina, vertė, ir atimant numatytas išlaidas. Šis metodas Europos Sąjungos valstybėse taikomas 95%.

Sandorio vertė – tai pinigų suma faktiškai sumokėta ar mokėtina už prekę, parduotą eksportui į importuojančią šalį, patikslinta paslaugų tenkančių pirkėjui išlaidomis ir tam tikrų prekės elementų, susijusių su importuojamomis prekėmis, vertė. [11, p. 66]

Importuojamų prekių sandorio vertės pagrindas yra kaina, už kurią prekės buvo parduotos eksportui į importuojančią šalį. Tokiu būdu turi būti importuojamų prekių pardavimo faktas įvykęs prieš importą.

Sandorio vertės elementai:

- komisiniai (išskyrus pirkimo) ir brokerio tarpininkavimas; įpakavimo sąnaudos ir talpų vertė; priklausinių (žaliavų, medžiagų) ir paslaugų (projektavimo, dizaino darbų), susijusių su importuojamų prekių gamyba, teikimų pirkėjo nemokamai ar sumažintomis kainomis, vertė;

- mokesčiai už patentus ir licenzijas, susiję su prekėmis, kurių muitinė vertė nustatoma; importuotų prekių pardavimo pajamų dalis tenkanti pardavėjui; prekių gabenimo ir draudimo išlaidos iki įvežimo į importuojančios šalies muitų teritoriją. Priklausomai nuo prekių savybių ir charakteristikų, kai kurie išvardinti elementai gali sudaryti didelę prekės sandorio vertės dalį. Iš sandorio vertės gali būti ir atimamos pirkėjo išlaidos už tam tikrus darbus ir paslaugas, jeigu jos atskirtos nuo importuojamų prekių faktiškai sumokėtos ar mokėtinos kainos.

Taikant **tapusių ar panašių prekių sandorio vertės metodus**, prekės turi būti parduotos eksportui į importuojančią šalį tuo pačiu arba beveik tuo pačiu metu, kaip ir vertinamos prekės. Tapusių ar panašių prekių atveju, sandorio vertė taip pat turi būti paremta tokio paties komercinio lygmens pardavimu ir iš esmės tokiu pat prekių kiekiu, kaip ir tų prekių, kurioms nustatoma vertė.

Dedukcinė vertė yra prekių vieneto apskaičiuota kaina. Nustatant dedukcinę vertę, iš tapusių ar panašių prekių, parduotų didžiausiu kiekiu nesusijusiems pirkėjams, vieneto kainos atimama sumokėti ar sutarti mokėti komisiniai arba pelnas bei bendrosios išlaidos; išlaidos (transportavimo, sandėliavimo, laikymo ir kt.), susijusios su prekių pardavimu importuojančioje šalyje; maitas ir kiti nacionaliniai mokesčiai mokami už importuojamas prekes. Naudojant

dedukcinį metodą, taip pat atskaičiuojama maito rinkliava bei kiti nacionaliniai mokesčiai, kuriuos reikia sumokėti importuojančioje šalyje.

Sumavimo metodas, kai importuojamų prekių muitinei vertei nustatyti taikoma apskaičiuota vertė. Importuojamų prekių apskaičiuota vertė nustatoma sumuojant medžiagų ir perdirbimo kaštus ar vertę, pelną ir bendrąsias išlaidas.

Rezervinis metodas – kiti priimtini būdai muitinei vertei nustatyti. Tais atvejais, kai nei vienas iš aukščiau nurodytų metodų negali būti pritaikytas, muitinė vertė nustatoma lanksčiai naudojant kurį nors iš prieš tai minėtų metodų, atsižvelgiant į Muitinio įvertinimo susitarimo nustatytus reikalavimus.

3. ATSKIRŲ ŠALIŲ DUOMENŲ APIE UŽSIENIO PREKYBĄ SURINKIMO BŪDŲ IR STATISTINĖS APSKAITOS METODIKŲ PALYGINIMAS

Nors yra priimti bendri susitarimai dėl prekių kilmės taisyklių, prekių muitinės vertės nustatymo ir visos šalys vadovaujasi tais pačiais reglamentais, nustatančiais duomenų surinkimą, tačiau kokios institucijos renka, apdoroja ir pateikia duomenis apie užsienio prekybą kiekviena šalis narė sprendžia pati ir gali naudoti savo duomenų surinkimo metodus. Svarbu, kad naudojami metodai ir duomenų kokybė atitiktų Eurostato keliamus reikalavimus.

Šalies valdžia nusprendžia kas yra pagrindinis duomenų administratorius atsakingas už rezultatus. Pagrindinis administratorius metodiškai vadovauja ir koordinuoja visus darbus susijusius su duomenų rinkimu. Duomenis rinkti, apdoroti ir pateikti rezultatus gali viena institucija arba kelios nacionalinės institucijos, atliekančios joms pavestas tam tikros srities funkcijas.

Reikia atlikti ne tik prekių apskaitą, bet ir finansinę apskaitą, šiuos duomenis irgi gali rinkti viena arba atskiros atsakingos institucijos.

Kadangi skirtingose šalyse užsienio prekybos duomenys gali būti renkami skirtingais būdais, todėl yra skirtingi dokumentai pagal kuriuos šalys renka šiuos duomenis t.y.:

- dokumentas apie prekių apskaitą, kai duomenis renka Muitinės departamentas;
- dokumentas apie pridėtinės vertės mokestį, kai duomenis renka Valstybinė mokesčių inspekcija;
- dokumentas, kuris apjungia prekių ir finansinę apskaitas.

Lietuvoje yra naudojami du dokumentai. Muitinės departamentas duomenis gauna iš eksportuotojų ir importuotojų, kuriuos jie pateikia prekių deklaracijose, t.y. Bendrajame administraciniame dokumente ir Intrastato ataskaitose.

Prekių deklaravimas – tai muitinės deklaracijos, kartu su ja privalomų pateikti dokumentų ir deklaruojamų prekių pateikimas muitinei pageidaujamai procedūrai įforminti. Visos prekės, kurioms pageidaujama įforminti muitinės procedūrą, turi būti deklaruojamos atitinkamai muitinės procedūrai. Prekes deklaruoti galima raštu, naudojantis duomenų apdorojimo techninėmis priemonėmis, žodžiu ar veiksniu.

Muitinės deklaracijos turi būti pateikiamos muitinės postams, kuriems pagal kompetenciją, priklauso jas priimti ir įforminti.

Atliekant importuojamų prekių apskaitą, naudojami duomenys apie prekes, deklaruotas šioms muitinės procedūroms:

- importo vidaus vartojimui;
- laikinojo įvežimo perdirbti;

- reimporto po laikinojo išvežimo perdirbti;
- įvežimo į muitinės sandėlius ir laisvasias ekonomines zonas.

Atliekant eksportuojamų prekių apskaitą, naudojami duomenys apie prekes, deklaruotas šioms muitinės procedūroms:

- laisvai cirkuliuojančių prekių negražinamo eksporto (įskaitant reeksportą);
- laikinojo išvežimo perdirbti;
- reeksporto po laikinojo įvežimo perdirbti;
- išvežimo iš muitinės sandėlių ir laisvųjų ekonominių zonų.

Prekių, neapskaitomų dėl metodologinių priežasčių, sąrašas yra pateikiamas Komisijos reglamentuose (EB) Nr. 1917/2000 (Ekstrastatas) ir Nr. 1982/2004 (Intrastatas).

Deklaruojant prekes kuriai nors muitinės procedūrai, muitinės deklaracija turi būti pateikta baigiant ankstesniąją muitinės procedūrą, atgabenus prekes į paskirties įstaigą.

Muitinės deklaraciją ir prekes tikrina muitinės pareigūnai. Tikrinant muitinės deklaraciją, patikrinama ar nustatytas prekių aprašymas atitinka nurodytą maito tarifo poziciją, ar teisingos maitų ir mokesčių normos ir apskaičiuoti dydžiai, ar tiksli ir patikima informacija pateiktuose dokumentuose ir deklaracijoje.

Duomenis apie pridėtinės vertės mokesčių renka Valstybinė mokesčių inspekcija. Priklausančius mokėti mokesčius mokesčių mokėtojas deklaruoja savarankiškai, išskyrus tiesiogiai atitinkamų mokesčių įstatymuose nurodytus atvejus.

Mokestis – mokesčio įstatyme mokesčių mokėtojui nustatyta pinigine prievolė valstybei.

Pridėtinės vertės mokestis – šis mokestis mokamas pagal LR PVM įstatymą. PVM objektas yra prekių (paslaugų) tiekimas, kuris turi atitikti tokias sąlygas: turi būti atliekamas už atlygį; ši veikla turi vykti Lietuvoje; prekes tiekti turi apmokestinamasis asmuo vykdydamas ekonominę veiklą. Importo PVM objektas yra prekių importas, kai dėl jo atsiranda skola muitinei. PVM skaičiuojamas pagal tarifus.

Tais atvejais, kai kyla prievolė apskaičiuoti PVM už prekes, kurioms buvo taikomos PVM įstatymo 53 straipsnio nuostatos, PVM yra apskaičiuojamas nuo to sandorio, dėl kurio buvo užbaigta prekėms įforminta procedūra ar kitos aplinkybės, apmokestinamosios vertės.

Tais atvejais, kai toms prekėms buvo suteikiamos paslaugos, tiesiogiai susijusios su tomis prekėmis, ir todėl apmokestintos taikant 0 proc. PVM tarifą, ir šių paslaugų vertė nėra įskaičiuota į paskutinio sandorio vertę, tiesiogiai susijusių paslaugų apmokestinamoji vertė turi būti pridedama prie prekių paskutinio sandorio apmokestinamosios vertės.

Akcizas – mokamas pagal LR akcizų įstatymą. Objektas yra šios prekės: etilo alkoholis; alkoholiniai gėrimai; apdorotas tabakas; energetiniai produktai; elektros energija (kodas pagal Kombinuotąją prekių nomenklatūrą 2010 01 01). Šios prekės pagamintos Lietuvoje, akcizų objektu tampa nuo jų pagaminimo datos, o importuojamos prekės nuo to momento, kai atsiranda importo skola muitinei. Asmuo numatantys gaminti prekes, kurios yra akcizų objektas, šiai veiklai privalo įsteigti akcizais apmokestinama sandėlį. Leidimą steigti sandėlį išduoda ir panaikina centrinis mokesčių administratorius. Leidimas išduodamas neribotam laikui. Akcizų mokėtojai yra prekių sandėlių savininkai ir importuotojai.

MUITAS – tai mokestis už importuojamas ir eksportuojamas prekes.

Importo muitai:

- muitai ir mokesčiai, kurių poveikis lygiavertis už importuojamas prekes mokamiems muitams,
- žemės ūkio produktų išlyginamieji mokesčiai ir kiti importo mokesčiai, nustatyti įgyvendinant bendrąją žemės ūkio politiką arba sudarius atitinkamus susitarimus, kurie taikomi tam tikroms prekėms, gaunamoms perdirbant žemės ūkio produktus.

Eksporto muitai:

- muitai ir mokesčiai, kurių poveikis lygiavertis už eksportuojamas prekes mokamiems muitams,
- žemės ūkio produktų išlyginamieji mokesčiai ir kiti eksporto mokesčiai, nustatyti įgyvendinant bendrąją žemės ūkio politiką arba sudarius atitinkamus susitarimus, kurie taikomi tam tikroms prekėms, gaunamoms perdirbant žemės ūkio produktus.

Už muitų administravimą LR yra atsakinga LR muitinė. Pagal mokesčių administravimo įstatymą muitinė yra laikoma mokesčių administratoriumi. Muitinės departamentas – centrinis mokesčių administratorius, o teritorinė muitinė – vietos mokesčių administratorius.

Daugumoje šalių, tarp jų ir Lietuvoje, naudojamos atskiros apskaitos sistemos prekių ir pridėtinės vertės mokesčio duomenims surinkti. Šiuo atveju už prekių apskaitą yra atsakinga muitinė, o už finansinę apskaitą atsakinga mokesčių inspekcija. Pagrindinis administratorius, atsakingas už duomenų apdorojimą ir pateikimą Eurostatui, yra Statistikos departamentas.

Tam, kad būtų galima patikrinti surinktos informacijos kokybę, turi būti išlaikyta sąsaja tarp pridėtinės vertės mokesčio informacijos ir Intrastato deklaracijų, nes pridėtinės vertės mokestis priklauso nuo to kaip juda prekių srautai. Ši patikrinimą atlieka Statistikos departamentas, gavęs duomenis iš Muitinės departamento ir Mokesčių inspekcijos.

Tačiau galimas variantas, kurį naudoja pavyzdžiui Prancūzija, kai ir prekių ir finansinę apskaitą kontroliuoja viena institucija. Tokiu atveju asmenys pateikia ataskaitas, kuriose yra nurodoma prekių kiekis ir jų vertė.

Surinktus ir patikrintus duomenis šalys siunčia Eurostatui elektroniniame formate, kuris turi atitikti nustatytus reikalavimus. Eurostatas įsitikina, kad gauti duomenys yra geri. Vienas iš patikrinimų, kurį naudoja Eurostatas, yra dviejų šalių partnerių duomenų palyginimas. Du prekybos partneriai parengia du atitinkamus duomenų komplektus Pavyzdžiui duomenyse matome, kad šalis A eksportavo į šalį B kažkokias prekes, taigi šalyje A užregistruotas eksportas iš šalies A į šalį B turi būti lygus šalyje B užregistruotam importui iš šalies A į šalį B. Deja, tačiau tikrovėje yra visiškai kitaip. Tų pačių prekių eksporto ir importo srautai tarp dviejų šalių tą patį laikotarpį nurodomi skirtingai. Skirtumų aptinkama lyginant importo ir eksporto srautus, t.y. pritaikius „veidrodinę statistiką“. Kitas žingsnis yra rasti paaiškinimus ir kiek įmanoma pakoreguoti nustatytus skirtumus, t.y. atlikti suderinimą. Žinoma, galutinis tikslas yra pagerinti užsienio prekybos duomenų kokybę. Dvi pagrindinės veidrodinių nuokrypių priežastys yra susijusios su pačia Intrastato sistema:

- 1) informacijos rinkimo sistema taiko apribojimą, kad smulkiems prekybininkams nereikėtų deklaruoti duomenų;

- 2) yra informacijos nepateikimo atveju, nes Intrastato sistema remiasi ne muitinės kontrole, o tuo, ką įmonės tiesiogiai deklaruoja kompetentingoms nacionalinėms institucijoms.

Kitų skirtumų atsiranda dėl tokių veiksnių: konfidencialumo taisyklių, prekių klasifikacijos, pranešimo laiko atsilikimo, preliminarinių rezultatų ir atnaujinimo procesų, trišalės prekybos ir kt. Derinimas su šalimis partnerėmis yra labai veiksmingas būdas patikrinti ir taip gerinti užsienio prekybos duomenų kokybę. Todėl siekiama kurti ir tobulinti kompiuterines priemones, kuriomis būtų galima taikyti įvairiomis aplinkybėmis derinant prekybos duomenis tarp dviejų ar daugiau partnerių.

4. UŽSIENIO PREKYBOS DUOMENŲ SURINKIMO SISTEMOS

Nuo įstojimo į Europos Sąjungą dienos užsienio prekybos statistikoje taikomos dvi apskaitos sistemos – Ekstrastatas ir Intrastatas, o mokesčių surinkimo apskaitoje VIES duomenų apskaitos sistema.

Ekstrastatas – duomenų apie Lietuvos prekybą su ne Europos Sąjungos valstybėmis surinkimo sistema.

Intrastatas – duomenų apie Lietuvos prekybą su Europos Sąjungos valstybėmis surinkimo sistema.

VIES – duomenų apie pridėtinės vertės mokestį pasikeitimo tarp Europos Sąjungos valstybių sistema.

Ekstrastato ir Intrastato duomenis renka ir kaupia Muitinės departamentas. Surinktus duomenis Muitinės departamentas pateikia Statistikos departamentui. Statistikos departamentas rengia Lietuvos užsienio prekybos informaciją pagal Ekstrastato ir Intrastato sistemų surinktus duomenis ir teikia ją Lietuvos ir užsienio valstybių vartotojams.

Valstybinė mokesčių inspekcijai renka VIES duomenis apie prekių tiekimą Europos Sąjungos valstybėms, taip pat teikia Statistikos departamentui duomenis apie pridėtinės vertės mokesčio mokėtojų deklaruotą prekių tiekimą ir įsigijimą Europos Sąjungos valstybėse duomenų teikimo sutartyje nustatyta tvarka.

4.1. Ekstrastatas

Ekstrastato sistema apima Lietuvos prekybos su ne ES šalimis duomenis. Informacija apie importą ir eksportą yra renkama ir apskaičiuojama remiantis muitinės deklaracijos Bendrojo administracinio dokumento duomenimis. Šis dokumentas yra tokio pačio formato visose ES šalyse, kiekviena šalis deklaracijas spausdina savo kalba. Deklaracijas verslininkai (importuotojai, eksportuotojai, deklarantai, prekių vežėjai) turi pateikti muitinei kiekvieną kartą gabendami prekes. BAD turi 54 langelius, kuriuose būtina nurodyti muitinės procedūrą, kuriai deklaruojamos prekės, ir pateikti šiai muitinės procedūrai įforminti ir atlikti reikalingą informaciją: duomenis apie prekių siuntėją ir gavėją, transporto priemonę, krovinio aprašymą, jo svorį, kilmę, kodą ir muitinę vertę, mokesčių apskaičiavimą ir daugelį kitų duomenų, reikalingų statistikai ir muitinės kontrolei. Deklarantas pildo tik skaičiais paženklintus deklaracijos langelius. Kiti langeliai, paženklinti raidėmis, skirti muitinės įstaigų atliekamo muitinio įforminimo, kontrolės tyrimų tikslams. Deklaracija turi būti pateikiama su pridėtais dokumentais, nurodant ekonominės operacijos vykdytoją, eksportuotoją arba importuotoją, gavėją arba

siuntėją, prekių kilmę, kodą, vertę, transporto priemonę, pakuotę, mokėtinus mokesčius, prekėms taikomas lengvatas ir nuolaidas, bei kitus reikiamus duomenis.

Pateikus deklaraciją muitiniam tikrinimui ir įforminimui deklaracija gali būti taisoma tik gavus muitinės įstaigos raštišką sutikimą.

Po muitinio įforminimo deklaracijas galima taisyti vadovaujantis nacionaliniais teisės aktais nustatyta tvarka.

Du svarbiausi punktai deklaracijoje yra Kombinuotosios nomenklatūros kodas ir muitinės procedūros kodas, nes būtent jais remiantis yra apmuitinamos prekės ir renkami mokesčiai.

Muitinės procedūros kodas – tai keturženklis procedūros kodas. Jį sudaro du dviženkliai kodai iš Reglamento Nr. 2454/93 38 priedo. Pirmieji du keturženklis procedūros kodo skaitmenys (pirmasis dviženklis kodas) reiškia procedūrą, kuriai įforminti pateikiamos eksporto deklaracijoje nurodytos prekės. Kiti du skaitmenys (antrasis dviženklis kodas) – eksporto deklaracijos pateikimo metu toms pačioms prekėms jau taikomą procedūrą, kurią norima užbaigti (jeigu jokia procedūra netaikoma – „00“).

Remiantis Kombinuotąja nomenklatūra yra sudaryta TARIC (*Integrated Tariff of the Community*) nomenklatūra. Tai duomenų bazė, kurioje pateikta apibendrinta informacija apie ES taikomas tarifinio reguliavimo priemones. Ji savarankiško teisinio statuso neturi, tačiau naudojama visose ES valstybėse narėse. TARIC sistema leidžia centralizuoti užsienio prekybą reglamentuojančių ES teisės aktų taikymą ir užtikrinti vienodų teisės aktų taikymą visose šalyse narėse. Europos Bendrijos integruotas tarifas – tai Bendrojo muitų tarifo bei kitų ES prekybos reguliavimo priemonių taikymo instrumentas, kuris apima prekių nomenklatūrą, faktiškai taikomus muitų tarifus, taip pat su tarifais susijusias žemės ūkio politikos priemones, kitas tarifinio ir netarifinio reguliavimo priemones.

4.2. Intrastatas

1993 m. sausio 1 d. susiformavus bendrai Europos Sąjungos rinkai buvo įdiegta nauja duomenų surinkimo sistema, pavadinta Intrastatu. Sistemos tikslas - tiesiogiai iš įmonių rinkti duomenis apie prekybos tarp Europos Sąjungos valstybių srautus.

Lietuvoje Intrastato sistema buvo įdiegta nuo 2004 m. gegužės 1 d.

Intrastato ataskaita – tai muitinės sistemoje naudojamo Bendrojo dokumento supaprastinta forma, tai patvirtintas nustatytos formos dokumentas, kuriame pateikiami duomenys apie PVM mokėtojo prekybą prekėmis su ES valstybių subjektais.

Intrastato ataskaitas teikia visi PVM mokėtojai įsiregistravę Lietuvos Respublikos arba užsienio apmokestinamieji asmenys, kurie, vykdydami prekybinius sandorius su ES valstybių

ūkio subjektais, išvežė arba įvežė prekių, kurių metinė vertė didesnė nei Statistikos departamento apskaičiuotoji asimiliacijos riba.

Intrastato ataskaitos pradedamos teikti nuo einamųjų metų sausio mėnesio, jeigu praėjusiais metais vykdant prekybą prekėmis su ES valstybėmis įvežtų ar išvežtų prekių metinė vertė viršijo asimiliacijos ribas.

Taip pat Intrastato ataskaitos teikiamos, jeigu PVM mokėtojas einamaisiais metais viršija asimiliacijos ribas. Šiuo atveju Intrastato ataskaitos pradedamos teikti nuo to mėnesio, kada viršytos šios ribos.

Intrastato ataskaitos pateikiamos teritorinių muitinių Statistikos analizės skyriams arba kai kuriems krovinių postams, priklausomai nuo PVM mokėtojo buveinės registracijos adreso.

Intrastato ataskaitoje turi būti pateikti toki duomenys:

1. Ataskaitinis laikotarpis ir užpildymo data.
2. Duomenys apie PVM mokėtoją.
3. Duomenys apie tarpininką.
4. Prekės kodas (identifikuojama pagal aštuonių Kombinuotosios nomenklatūros skaitmenų kodą).
5. Trumpas prekės aprašymas.
6. Apskritis (išvežimo ataskaitoje).
7. Sandoris.
8. Pristatymo sąlygos.
9. Transporto rūšis.
10. Šalis siuntėja (įvežimo ataskaitoje)/ Šalis gavėja (išvežimo ataskaitoje).
11. Kilmės šalis (įvežimo ataskaitoje).
12. Masė neto.
13. Mato vienetas.
14. Kiekis.
15. Faktūrinė vertė.
16. Statistinė vertė.

Jeigu reikia gali būti pateikiamos patikslintos Intrastato ataskaitos. Tikslinamojoje ataskaitoje pateikiami duomenys tik apie tas prekes, kurių duomenys yra tikslinami arba norima pateikti duomenis apie papildomą prekę.

4.3. Pridėtinės vertės mokesčio pasikeitimo tarp Europos Sąjungos valstybių sistema

Yra sukurta VIES sistema, kuri padeda surinkti ir apdoroti informaciją Lietuvos PVM mokėtojų pateiktus duomenis apie prekių į kitas ES valstybes tiekimą, nurodyti pirkėjų iš ES valstybių PVM mokėtojų kodus ir jiems parduotų prekių vertę. Naudojantis keitimosi PVM informacija sistema VIES galima gauti informacija ne tik apie Lietuvos PVM mokėtojus, bet ir iš kitų ES valstybių gauti patvirtinimus, kad mokesčių mokėtojas yra registruotas PVM mokėtoju, taip pat operatyviai gauti informaciją apie PVM mokėtojo įvykdytus prekių pardavimo ES valstybėse sandorius.

Ataskaitose pateiktais duomenimis ES valstybių narių mokesčių administratoriai keičiasi būtent per šią PVM informacijos mainų sistemą (VIES). Sistemoje esantys duomenys yra pagrindas kontroliuoti, ar visi iš kitų ES valstybių narių prekes atsigabėję asmenys apskaičiavo ir sumokėjo atitinkamą PVM.

4.4. Informacinės sistemos padedančios surinkti duomenis

4.4.1. Eksporto ir importo deklaracijų apdorojimo sistema

Visoms į muitų teritoriją atvykstančioms ar iš jos išvežamoms prekėms taikomi muitų teisės aktų reikalavimai – prekės turi būti pateiktos muitinės įstaigai, jas pateikia deklarantas kartu su muitinės deklaracija. Muitinės įstaiga privalo apdoroti deklaraciją teisės aktuose nustatyta tvarka. Pagrindiniai importo deklaracijos apdorojimo proceso etapai (eksporto deklaracijų apdorojimas vyksta labai panašiai kaip ir importo):

- duomenų pateikimas;
- duomenų teisingumo tikrinimas;
- mokesčių apskaičiavimas;
- atranka tikrinimui;
- skolos muitinei registravimas;
- prekių išleidimas.

Kompiuterizuota muitinės deklaracijų apdorojimo sistema skirta apdoroti importo ir eksporto deklaracijas, pateiktas bet kuriai muitinės procedūrai. Tai viena iš svarbiausių muitinės veiklos sričių – importuojamų ir eksportuojamų prekių muitinio tikrinimą ir įforminimą aptarnaujanti informacinė sistema. Ji naudojama muitinės postuose deklaruojant bei tikrinant importuojamas ir eksportuojamas prekes. Pagrindinės sistemos funkcijos:

- importo ir eksporto muitinės deklaracijų duomenų įvedimas/priėmimas iš deklarantų, įskaitant muitinės tarpininkus;
- Bendrojo administracinio dokumento pildymo teisingumo įvertinimas, pranešimų apie klaidas formavimas;
- Bendrojo administracinio dokumento registravimas;
- mokesčių apskaičiavimas;
- įvertinimas pagal atrankos kriterijus ir skirstymas į kanalus (žaliąjį, geltonąjį, raudonąjį ir mėlynąjį);
- deklaracijos įforminimas;
- standartinių bei pagal vartotojų užsakymus sukurtų ataskaitų formavimas.

Sistema realiame laike visiems savo vartotojams atnaujina normatyvinę informaciją, įskaitant kasdien iš Europos Komisijos gaunamus muitų tarifus.

Įformintų deklaracijų duomenys nustatytu periodiškumu perduodami į Muitinės duomenų saugyklą ir yra pirminis užsienio prekybos su trečiosiomis šalimis duomenų šaltinis Statistikos departamentui prie Lietuvos Respublikos Vyriausybės.

4.4.2. Intrastato sistema

Lietuvos muitinėje sukurta ir įdiegta Intrastato Ataskaitų Surinkimo ir Apdorojimo Sistema (toliau – IDAIS), skirta verslo atstovų internetu pateiktų Intrastato ataskaitų duomenų apdorojimui. IDAIS susideda iš viešosios dalies, kurioje skelbiama teisinė bei normatyvinė informacija, ir ataskaitų pateikimo bei peržiūros dalies. Viešąją IDAIS dalimi gali naudotis bet kuris Interneto vartotojas. Teikti Intrastato ataskaitas IDAIS priemonėmis gali tik registruoti vartotojai.

IDAIS priima iš vartotojų paraiškas sutarčių sudarymui, leidžia pateikti Intrastato ataskaitas užpildant ataskaitos formą internete arba elektroniniu formatu, peržiūrėti vartotojui savo pateiktas ataskaitas už ankstesnius periodus. Taip pat PVM mokėtojas, teikiantis ataskaitas per tarpininką, gali stebėti savo ataskaitų duomenis IDAIS bei suformuoti suvestines ataskaitas apie įmonės vykdomą prekybą su ES valstybėmis.

Intrastato prievolinkas vienoje vietoje gali ir rasti visą su Intrastato ataskaitų teikimu susijusią teisinę bei normatyvinę informaciją, ir pateikti Intrastato ataskaitas.

IDAIS atlieka tokias funkcijas:

- apdoroja elektroniniu būdu pateiktų Intrastato ataskaitų duomenis;
- apdorotus Intrastato ataskaitų duomenis kaupia centrinėje duomenų bazėje;

–registruoja priimtas Intrastato ataskaitas, atlieka jų loginę kontrolę, formuoja duomenų paieškos užklausas bei ataskaitas;

–perduoda Intrastato ataskaitų duomenis Statistikos departamentui.

IDAIS naudotojai yra muitinės pareigūnai bei PVM mokėtojai arba tarpininkai.

4.4.3. Kitos muitinėje naudojamos informacinės sistemos, padedančios surinkti užsienio prekybos duomenis

Tarptautinės prekybos duomenims surinkti ir muitinės deklaracijoms bei Intrastato ataskaitoms apdoroti naudojamos pagrindinės sistemos – eksporto ir importo deklaracijų apdorojimo sistema ir IDAIS, tačiau be jų muitinėje yra naudojamos ir kitos informacinės sistemos, kurios yra susiję su duomenų surinkimu.

Nors tranzito duomenys nėra įtraukiami į užsienio prekybos apskaitą, tačiau jie yra reikalingi nacionalinėms reikmėms. Todėl tranzito deklaracijoms apdoroti ir prekių, gabenamų tranzitu judėjimui kontroliuoti yra skirta **tranzito deklaracijų apdorojimo sistema**.

Lietuvos muitinės tranzito deklaracijų apdorojimo sistema susideda iš tokių dalių:

–Naujoji kompiuterizuotoji tranzito sistema (NCTS – *New Computerised Transit System*) – sistema naudojama visam tarptautinio tranzito judėjimui kontroliuoti pagal Bendrojo tranzito konvenciją.

–Verslininko modulis, leidžiantis verslininkams internete parengti, pateikti muitinei ir sekti tolesnę tranzito deklaracijų eigą bei keisti reikiama elektroniniais pranešimais.

–Garantų valdymo modulis, skirtas garantams (laiduotojams) administruoti.

–Tranzito rizikos analizės modulis, palengvinantis muitinės pareigūnams kontrolės priemonių, taikytinų prekėms, dokumentams ir/arba plomboms, pasirinkimą.

–Gabenimo atvejų duomenų bazė siūlo duomenų apie tranzitu gabentų prekių atvejus saugojimo, kaupimo ir tvarkymo funkcijas.

–TIR ir ATA tvarkymo modulis palengvina su TIR ir ATA knygelėmis gabenamų prekių kontrolę, atliekamų veiksmų sekimą ir valdymą.

Kitos deklaracijos, kurių duomenys tiesiogiai nenaudojami nei Ekstrastato, nei Intrastato sistemose, yra keleivių deklaracijos. Tačiau kai kurie duomenys iš šių deklaracijų (pvz. apie įvežtą / išvežtą valiutą) gali būti naudojami Statistikos departamente tikslinant užsienio prekybos statistiką.

Tais atvejais, kai keleivio gabenami daiktai (prekės) gali būti deklaruojami, pateikiama keleivio deklaracija. Keleivio deklaracija – tai Muitinės departamento direktoriaus įsakymu nustatytos formos dokumentas, kuriame nurodomi muitinės reikalaujami duomenys apie keleivio

gabenamus daiktus (prekes), įskaitant grynus pinigus ir vertybinius popierius. Šių deklaracijų duomenims registruoti, kaupati ir apdoroti yra skirta **keleivio informacinė sistema**.

Ekstrastato duomenų surinkimui svarbios yra LITAR, Mokesčių apskaičiavimo ir patikros, Mokesčių apskaitos ir kontrolės, iš dalies Tarifinių kvotų valdymo sistemos.

Intrastato duomenų surinkimui svarbi yra LITAR.

Šios sistemos padeda automatizuotu būdu įforminti Bendruosius administracinius dokumentus (Ekstrastatui) ir Intrastato ataskaitas (Intrastatui), todėl trumpai aptarsime ir šias sistemas.

Lietuvos Respublikos integruotas tarifas (toliau – LITAR) skirtas taikyti tiek užsienio, tiek ir nacionalines prekybos tarifinio reguliavimo priemonės.

Lietuvos Respublikos integruotas tarifas LITAR yra informacijos apie ES bei nacionalinius muitus ir mokesčius bei kai kuriuos draudimus ir apribojimus rinkinys, sudarytas ir tvarkomas kaip kompiuterinė duomenų bazė. Integruotą tarifą sudaro Europos Bendrijos integruoto tarifo TARIC duomenys, papildyti duomenimis apie Lietuvos muitinės administruojamus mokesčius (akcizą ir PVM).

Mokesčių apskaitos ir kontrolės informacinė sistema (toliau – MAKIS) registruoja ir apskaito mokesčines prievoles, apskaito garantijas, registruoja ir apskaito mokesčines įplaukas, kontroliuoja mokesčių prievolių įvykdymą, sudaro galimybes vartotojui teikti duomenis, susijusius su mokesčinėmis prievolėmis, turi audito funkciją. MAKIS kontroliuoja įsipareigojimų muitinei įvykdymą bei jų auditą pagal Lietuvos Respublikos teisės aktais reglamentuotas atsiskaitymo formas. Sistema kaupia ir teikia duomenis prevencijai ir analizei bei išieškojimams ir auditui atlikti, standartinių ir sudėtingų vienkartinių ataskaitų rengimui. Sistema technologiškai ir informaciniais ryšiais susieta su kitomis muitinės informacinėmis sistemomis, kaupia ir tvarko klasifikatorius, registrus ir kitą mokesčių apskaitai ir kontrolei reikalingą normatyvinę informaciją.

Mokesčių skaičiavimo ir patikros sistema (toliau – MAPS) skirta mokesčių, susijusių su deklaruojamomis muitinei prekėmis, apskaičiavimui. Pateikiant muitinei Bendrąjį administracinį dokumentą, sistema, naudodama LITAR esančius duomenis, apskaičiuoja mokėtinus muitinei mokesčius – skolos muitinei dydį.

LITAR ir MAPS sistemos ne tik užtikrina ES reikalavimus atitinkančio tarifinio reguliavimo priemonių taikymo reikalavimus, bet ir naudojamos kituose muitinės veiklos procesuose bei automatiškai bendrauja su kitomis sistemomis. Muitinės deklaracijų apdorojimo proceso metu šios sistemos naudojamos atliekant muitinį įforminimą ir po jo tikrinant muitinės deklaracijas, kai siekiama nustatyti ar pritaikytos teisingos tarifinio reguliavimo priemonės.

Tarifinių kvotų, kurios skiriamos pagal muitinės deklaracijos kvotuojamų prekių išleidimo į laisvą apyvartą procedūrai įforminti priėmimo laiką, administravimas yra muitinio tikrinimo ir muitinio įforminimo proceso dalis, apimanti įvairių Lietuvos muitinės įstaigų bendradarbiavimą tarpusavyje ir Muitinės departamento bendradarbiavimą su Europos Komisijos Mokesčių ir muitų sąjungos generaliniu direktoratu (DG TAXUD), kuris administruoja tarifines kvotas ES mastu.

Tarifinių kvotų administravimui palengvinti naudojama **Kvotų sistema**, kurios pagalba yra siunčiami Lietuvos verslininkų prašymai gauti tarifinę kvotą į centrinę Kvotų sistemą Briuselyje ir gaunami atsakymai dėl kvotų skyrimo bei kita su tarifinėmis kvotomis susijusi informacija.

5. PREKYBOS SISTEMOS

Visos prekės, įvežamos į valstybės teritoriją iš kitų šalių arba išvežamos į kitas valstybes, turi būti registruojamos ir apskaitomos. Tačiau, ne visos prekės, įvežamos į valstybės teritoriją, yra skirtos vidaus vartojimui, o išvežamos iš šios teritorijos – nebūtinai buvo laisvai cirkuliuojančiomis.

Kai kurios importuotos prekės, sumokėjus importo muitus bei atitinkamus mokesčius, vėliau gali būti eksportuotos. Importuotos prekės gali būti saugomos muitinės sandėliuose, po to jos gali būti reeksportuotos, deklaruotos importo vidaus vartojimui arba kitai procedūrai. Prekes galima laikinai įvežti arba laikinai išvežti perdirbti, paskui jas arba iš jų pagamintus kompensacinius produktus reeksportuoti arba importuoti vidaus vartojimui. Taigi pagrindinis kriterijus, kuriuo remiantis gali būti apskaitomi importuojamų ir eksportuojamų prekių srautai, yra muitinės procedūra.

Prekybos sistema – tai taisyklių visuma, apibrėžianti šalies statistinę teritoriją, prekių srautus, apskaitomus užsienio prekybos statistikoje, duomenų šaltinius bei jų surinkimo ir kaupimo procedūras. [17, p. 6]

Skaičiuojant šalies eksporto ir importo apimtis galima remtis dviem prekybos sistemomis: specialiąja ir bendrąja. Specialiojoje prekybos sistemoje importuotomis laikomos tik tos prekės, kurios importuotos vidaus vartojimui. Bendrojoje prekybos sistemoje importuotomis laikomos visos prekės, įvežamos į valstybės teritoriją (išskyrus tranzitu pervežamas per valstybės teritoriją prekes).

Iki Lietuvos įstojimo į ES užsienio prekybos oficialiosios apimtys buvo apskaitomos remiantis bendrosios prekybos sistemos reikalavimais, tačiau po įstojimo į ES buvo pradėta naudoti specialioji prekybos sistemos apskaita. Palyginsime šias prekybos sistemas.

Bendrojoje prekybos sistemoje apskaitomi šie prekių srautai:

Importas – prekių įvežimas į Lietuvos Respublikos statistinę teritoriją [17, p. 7]:

- a. prekių importas vidaus vartojimui;
- b. laikinasis prekių įvežimas perdirbti;
- c. perdirbtų prekių ir iš jų pagamintų kompensacinių produktų įvežimas (gražinimas) vidaus vartojimui, į muitinių sandėlius ir laisvasias ekonomines zonas;
- d. prekių importas į muitinės sandėlius, laisvasias ekonomines zonas, laisvuosius sandėlius.

Eksportas – prekių išvežimas iš Lietuvos Respublikos statistinės teritorijos [17, p. 8]:

- a. lietuviškos kilmės prekių eksportas;

- b. laikinai įvežtų perdirbti prekių ir iš jų pagamintų kompensacinių produktų eksportas;
- c. laisvai cirkuliuojančių anksčiau importuotų prekių reeksportas;
- d. prekių eksportas iš muitinės sandėlių, laisvųjų ekonominių zonų ir laisvųjų sandėlių.

Valstybės, naudojančios bendrąją prekybos sistemą, prekių eksportą skirsto į nacionalinės kilmės ir anksčiau importuotų prekių eksportą. Todėl naudojamos sąvokos nacionalinis eksportas ir reeksportas.

Nacionalinis eksportas:

- a. lietuviškos kilmės prekių eksportas;
- b. laikinai įvežtų perdirbti prekių ir iš jų pagamintų kompensacinių produktų eksportas.

Reeksportas – prekių, anksčiau importuotų į LR statistinę teritoriją, eksportas iš šios teritorijos [17, p. 8]:

- a. anksčiau importuotų laisvai cirkuliuojančių prekių eksportas;
- b. prekių eksportas iš muitinės sandėlių ir laisvųjų ekonominių zonų ir laisvųjų sandėlių.

Reimportas – prekių, anksčiau eksportuotų iš LR statistinės teritorijos, importas į šią teritoriją [17, p. 8]:

- a. anksčiau eksportuotų lietuviškos kilmės prekių importas;
- b. perdirbtų prekių bei kompensacinių produktų įvežimas į LR muitų teritoriją.

Specialiojoje prekybos sistemoje apskaitomi šie prekių srautai:

Importas:

- a. prekių importas vidaus vartojimui;
- b. laikinasis prekių įvežimas perdirbti;
- c. perdirbtų prekių ir iš jų pagamintų kompensacinių produktų įvežimas (grąžinimas) vidaus vartojimui;
- d. prekių importas vidaus vartojimui iš muitinės sandėlių, laisvųjų ekonominių zonų, laisvųjų sandėlių.

Eksportas:

- a. lietuviškos kilmės prekių eksportas;
- b. laikinai įvežtų perdirbti bei muitinei prižiūrint perdirbtų prekių ir iš jų pagamintų kompensacinių produktų eksportas;
- c. laisvai cirkuliuojančių anksčiau importuotų prekių reeksportas.

5.1. Bendroji prekybos sistema

Užsienio prekybos statistikoje naudojami du pagrindiniai rodikliai – eksportas ir importas. Šie rodikliai pateikiami vertine ir kiekiene išraiška, grupuojant įvairiais pjūviais – pagal prekybos sistemas, pagal prekių grupes, pagal prekes, pagal šalis, pagal transporto rūšis, pagal muitinių procedūras ir kt. Kaip buvo minėta anksčiau, pagrindinis kriterijus, kuriuo remiantis prekių srautai skirstomi į eksportą ir importą, yra muitinės procedūra.

Atliekant eksportuojamų prekių apskaitą pagal Bendrąją prekybos sistemą, naudojami duomenys apie prekes, deklaruotas šioms muitinės procedūroms:

- a. negražinamasis prekių eksportas;
 - b. negražinamasis eksportas po laikinojo išvežimo;
 - c. laikinasis išvežimas perdirbti;
 - d. laikinasis išvežimas perdirbti po laikinojo įvežimo perdirbti;
 - e. laikinasis išvežimas perdirbti jau importavus pakaitos produktus;
 - f. perdirbtų prekių išvežimas;
 - g. laivų ir lėktuvų atsargų tiekimas;
 - h. laivų ir lėktuvų atsargų tiekimas po laikinojo įvežimo perdirbti procedūros;
 - i. prekių tiekimas į neapmuitinamas parduotuves;
 - j. prekių tiekimas į neapmuitinamas parduotuves po laikinojo įvežimo perdirbti procedūros;
- Reeksportas*
- k. prekių išvežimas iš muitinės sandėlių į užsienį;
 - l. tiekimas laivams ir lėktuvams iš muitinės sandėlių;
 - m. prekių tiekimas į neapmuitinamas parduotuves iš muitinės sandėlių.

Atliekant importuojamų prekių apskaitą pagal Bendrąją prekybos sistemą, naudojami duomenys apie prekes, deklaruotas šioms muitinės procedūroms:

- a. importas vidaus vartojimui;
- b. importas vidaus vartojimui po laikinojo įvežimo;
- c. laikinasis įvežimas perdirbti;
- d. pakaitos produktų įvežimas anksčiau už laikinai išvežamas perdirbti prekes;
- e. prekių saugojimas muitinės sandėliuose;
- f. muitinis sandėliavimas po laikinojo išvežimo perdirbti;
- g. muitinis sandėliavimas po lėktuvų ir laivų atsargų tiekimo;
- h. importas į muitinės sandėlius iš neapmuitinamų parduotuvių;

- i. prekių sunaikinimas muitinei prižiūrint;
- j. laikinai įvežtų prekių sunaikinimas muitinei prižiūrint;
- k. prekių sunaikinimas po lėktuvų ir laivų atsargų tiekimo;
- l. prekių sunaikinimas po tiekimo į neapmuitinamas parduotuves;

Reimportas

- m. perdirbtų prekių įvežimas (gražinimas) į Lietuvos Respublikos muitų teritoriją;
- n. importas vidaus vartojimui po laivų ir lėktuvų atsargų tiekimo;
- o. importas vidaus vartojimui iš neapmuitinamų parduotuvių.

5.2. Specialioji prekybos sistema

Atliekant eksportuojamų prekių apskaitą pagal Specialiąją prekybos sistemą, naudojami duomenys apie prekes, deklaruotas šioms muitinės procedūroms:

- a. negražinamasis prekių eksportas;
- b. negražinamasis eksportas po laikinojo išvežimo;
- c. laikinasis išvežimas, numatant reimportuoti pakeistu pavidalu;
- d. laikinasis išvežimas perdirbti po laikinojo įvežimo perdirbti;
- e. laikinasis išvežimas perdirbti jau importavus pakaitos produktus;
- f. perdirbtų prekių išvežimas;
- g. laivų ir lėktuvų atsargų tiekimas;
- h. laivų ir lėktuvų atsargų tiekimas po laikinojo įvežimo perdirbti procedūros;
- i. prekių tiekimas į neapmuitinamas parduotuves;
- j. prekių tiekimas į neapmuitinamas parduotuves po laikinojo įvežimo perdirbti procedūros.

Atliekant importuojamų prekių apskaitą pagal Specialiąją prekybos sistemą, naudojami duomenys apie prekes, deklaruotas šioms muitinės procedūroms:

- a. importas vidaus vartojimui;
- b. importas vidaus vartojimui po laikinojo įvežimo;
- c. importas vidaus vartojimui iš muitinės sandėlių;
- d. importas vidaus vartojimui po laivų ir lėktuvų atsargų tiekimo;
- e. importas vidaus vartojimui iš neapmuitinamų parduotuvių;
- f. laikinasis įvežimas perdirbti;
- g. laikinasis įvežimas perdirbti iš muitinės sandėlių;
- h. pakaitos produktų įvežimas anksčiau už laikinai išvežamas perdirbti prekes;

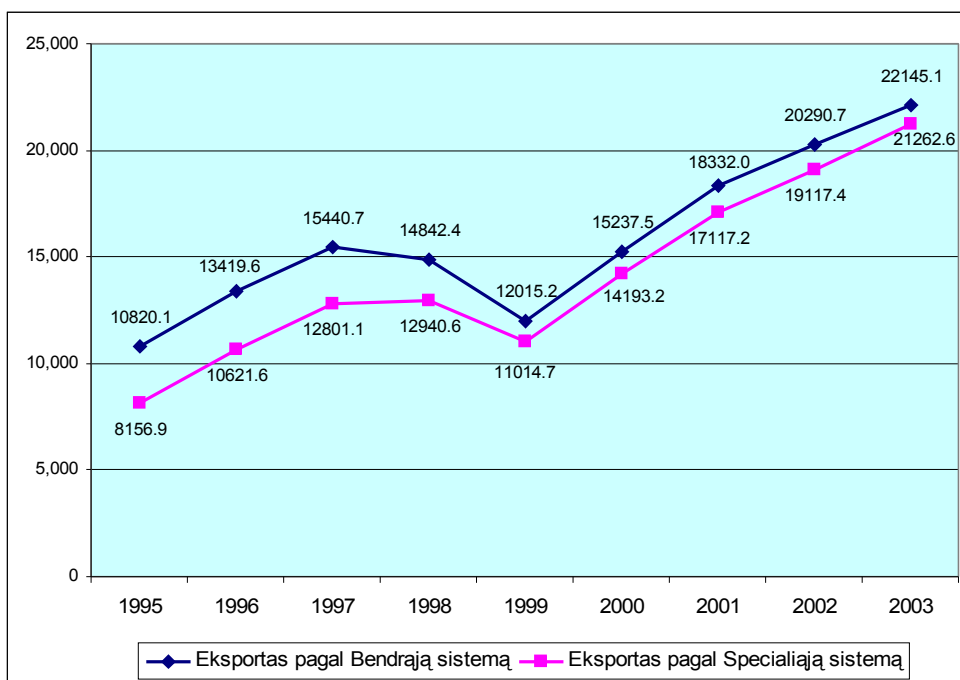
- i. perdirbtų prekių įvežimas (grąžinimas) į Lietuvos Respublikos muitų teritoriją;
- j. prekių sunaikinimas muitinei prižiūrint;
- k. laikinai įvežtų prekių sunaikinimas muitinei prižiūrint;
- l. prekių sunaikinimas muitinei prižiūrint po saugojimo muitinės sandėliuose;
- m. prekių sunaikinimas po lėktuvų ir laivų atsargų tiekimo;
- n. prekių sunaikinimas po tiekimo į neapmuitinamas parduotuves.

5.3. Bendrosios ir Specialiosios prekybos sistemų palyginimas

Skirtumai tarp Bendrosios ir Specialiosios sistemos atsiranda dėl reeksporto ir reimporto procedūrų. Pavyzdžiui, prekės, priklausančios šaliai A, laikomos šalies B muitinės sandėliuose ir iš čia reeksportuojamos į trečią šalį C. Šalyje B šios prekės bus apskaitomos Bendrojoje prekybos sistemoje (jei ši sistema yra taikoma), tačiau jos niekada nebus įtrauktos į šios šalies Specialiąją prekybos sistemą. Todėl Specialiosios prekybos sistemos duomenų apimtis visada mažesnė.

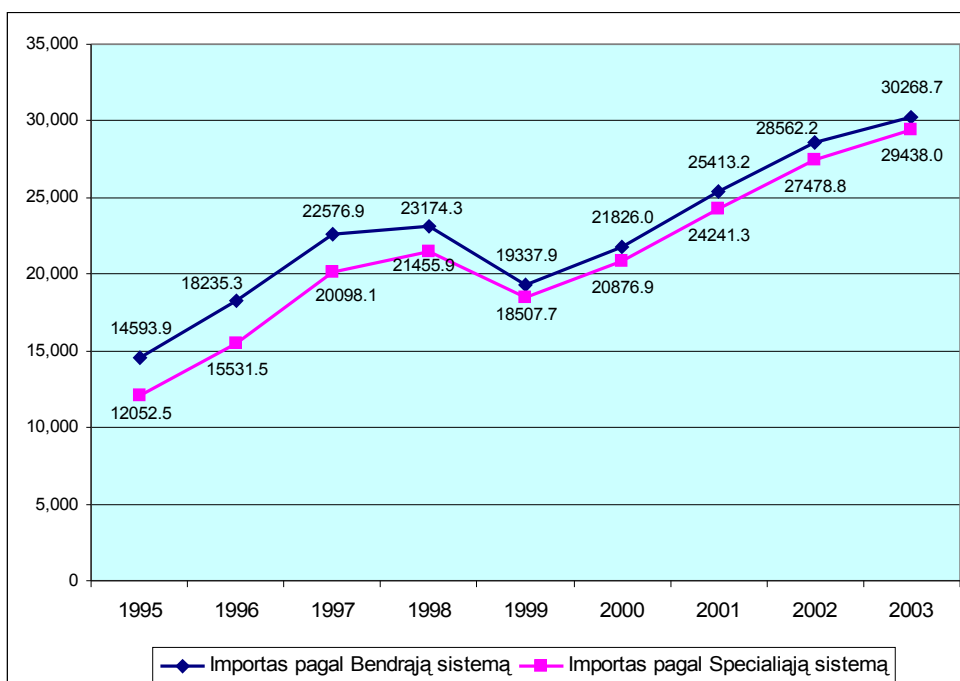
Dėl narystės ES nuo 2004 metų gegužės 1 d., Lietuvoje pasikeitė statistinių duomenų surinkimo ir apskaitos tvarka. Dėl užsienio prekybos duomenų sistemos pertvarkymų yra sunku palyginti skirtingų laikotarpių duomenis. Taip yra todėl, kad užsienio prekybos duomenys buvo išskaidyti į dvi dalis: apskaitomus pagal Intrastato ir Ekstrastato sistemas. Be to, anksčiau užsienio prekybos duomenys buvo pateikiami dviem būdais: pagal Bendrąją ir Specialiąją prekybos sistemas. Nuo 2004m. gegužės 1 d. Ekstrastato duomenys pateikiami pagal Specialiąją prekybos sistemą, o Intrastato daliai, pasikeitus duomenų šaltiniui, nebetaikoma nė viena iš minėtų sąvokų. Dar vienas svarbus pokytis įvyko eksporto duomenų apskaitoje. Nuo narystės ES datos Lietuvos eksporto partneriai kalkuliuojami ne pagal pirminę eksporto šalį, kuri gali būti tik tarpininkė parduodant produkciją kitoms valstybėms, bet pagal galutinę eksporto prekių šalį.

Žemiau pateiktuose grafikuose galime palyginti kaip skiriasi eksportuojamų ir importuojamų prekių apimtis vertine išraiška, taikant skirtingas prekybos sistemas.



Šaltinis: LR Statistikos departamento duomenys

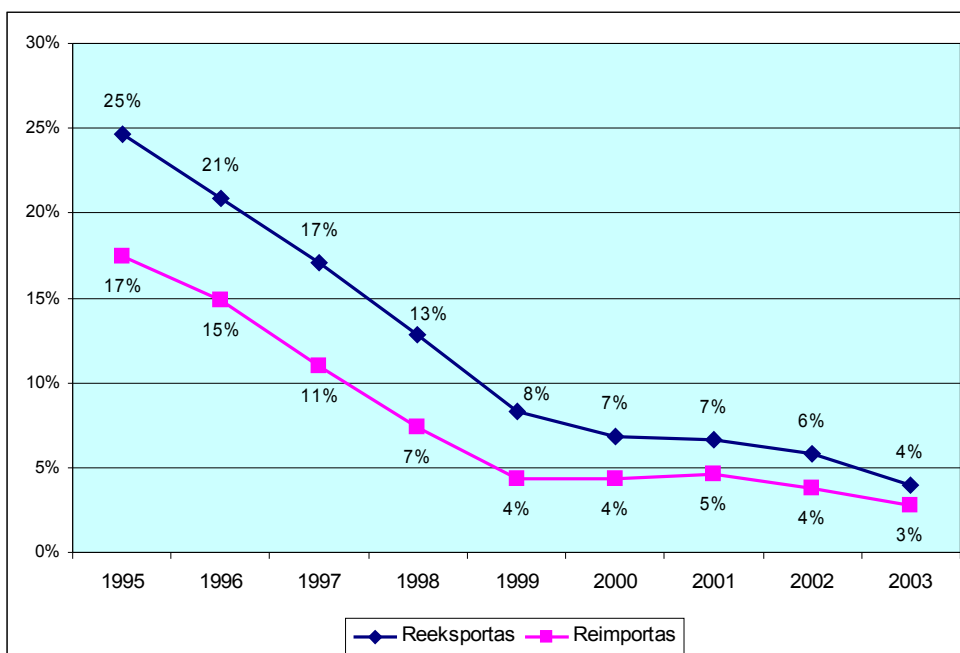
1 pav. Eksportas pagal Bendrąją ir Specialiąją prekybos sistemas, mln. Lt



Šaltinis: LR Statistikos departamento duomenys

2 pav. Importas pagal Bendrąją ir Specialiąją prekybos sistemas, mln. Lt

Kaip matome grafikuose duomenys apskaičiuoti pagal abi sistemas turi tas pačias tendencijas, tačiau stebint kelių metų laikotarpio duomenis galime nesunkiai pastebėti, kad kreivės viena prie kitos priartėja, tai rodo jog reeksporto ir reimporto apimtys, tuo pačiu ir svarba, mažėja.



Šaltinis: apskaičiuota remiantis LR statistikos departamento duomenimis

3 pav. Reeksporto ir reimporto svarbos kitimas 1995 – 2003 m, procentais

Jei 1995 metais reeksportas sudarė 25% viso eksporto, tai 2003 metais jis užėmė tik 4% eksporto apimties. Tokia pati situacija su reimportu: 1995 metais jis sudarė 17% nuo importo apimties, o iki 2003 metų sumažėjo iki 3%.

6. PREKIŲ KLASIFIKAVIMAS

Užsienio prekybos statistikoje eksportuotos ir importuotos prekės yra klasifikuojamos ir koduojamos remiantis Kombinuotąja nomenklatūra. Taip pat ekonominės analizės tikslams duomenys yra apdorojami ir pateikiami prekes sugrupavus pagal tam tikrus klasifikatorius. Pagrindiniai naudojami klasifikatoriai tai: kai prekės grupuojamos pagal Standartizuotą tarptautinę prekybos klasifikaciją (SITC), Makroekonomikos kategorijų klasifikaciją (BEC), Ekonominės veiklos rūšių klasifikaciją (NACE) bei produktų pagal veiklos rūšių klasifikaciją (CPA).

6.1. Prekių klasifikavimas pagal valstybes

Importuojamos prekės pagal valstybes, iš kurių jos importuotos, skirstomos pagal valstybę, kurioje jos išgautos arba pagamintos, t.y. pagal prekės kilmės šalį. Muitinės deklaracijoje prekės kilmės šalies kodas nurodomas 34 langelyje.

Eksportuojamos prekės pagal valstybes, į kurias jos eksportuojamos, skirstomos pagal nurodytą deklaracijoje šalies gavėjos kodą, t.y. pagal prekių paskirties šalį. Muitinės deklaracijoje šalies gavėjos kodas nurodomas 17 langelyje.

6.2. Prekių klasifikavimas pagal Makroekonomikos kategorijas

Makroekonomikos kategorijų klasifikatorius (toliau – BEC (*Classification by Broad Economic Categories*)) – tai tarptautinis klasifikatorius, kurį taikant užsienio prekybos duomenis, apskaičiuotus pagal SITC, galima pervesti į galutinio suvartojimo kategorijas, apytiksliai atitinkančias tris pagrindines nacionalinių sąskaitų prekių klases, t. y. gamybos priemonių, tarpinio vartojimo ir vartojimo prekių [43]. Klasifikatorius vartojamas rengiant statistinius šalies tarptautinės prekybos duomenis. Tarptautinį Makroekonomikos kategorijų klasifikatorių parengė ir tvarko Jungtinių Tautų statistikos tarnyba. Lietuvoje parengtas vadovaujantis Lietuvos Respublikos Vyriausybės 1998 m. balandžio 16 d. nutarimu Nr. 464 „Dėl tarptautinių klasifikatorių diegimo Lietuvoje“.

Makroekonomikos kategorijos – tai maisto prekės, pramoninės atsargos, kapitalinė įranga, ilgalaikio ir trumpalaikio vartojimo prekės. BEC grindžiamas hierarchine dešimtaine kodavimo sistema:

pirmasis lygmuo – kategorijos, identifikuojamos vieno ženklo skaitmeniniu kodu,

antrasis lygmuo – subkategorijos, identifikuojamos dviejų ženklų skaitmeniniu kodu,

trečiasis lygmuo – dalos, identifikuojamos trijų ženklų skaitmeniniu kodu.

6.3. Standartizuota tarptautinės prekybos klasifikacija

Standartinis tarptautinės prekybos klasifikatorius (toliau – SITC (*Standard International Trade Classification*)) – tai tarptautinis pasaulinio lygmens klasifikatorius, naudojamas visų transportabilių prekių apskaitai tarptautinio palyginamumo tikslais [43]. Šis klasifikatorius naudojamas sisteminei tarptautinei prekybos analizei ir rinkos tyrimams. Tarptautinį klasifikatorių 1985 m. parengė Jungtinių Tautų statistikos tarnyba. Klasifikatorius Lietuvoje parengtas vadovaujantis Lietuvos Respublikos Vyriausybės 1998 m. balandžio 16 d. nutarimu Nr. 464 „Dėl tarptautinių klasifikatorių diegimo Lietuvos Respublikoje“.

SITC apima visas tarptautinės prekybos transportabilias prekes, sugrupuotas pagal jų vartotojiškas savybes, medžiaginę kilmę ir perdirbimo stadiją. SITC grindžiamas hierarchine dešimtaine kodavimo sistema:

- pirmasis lygmuo – sekcijos, identifikuojamos vieno ženklo skaitmeniniu kodu,
- antrasis lygmuo – skyriai, identifikuojami dviejų ženklų skaitmeniniu kodu,
- trečiasis lygmuo – grupės, identifikuojamos trijų ženklų skaitmeniniu kodu,
- ketvirtasis lygmuo – pogrupiai, identifikuojami keturių ženklų skaitmeniniu kodu,
- penktasis lygmuo – elementai, identifikuojami penkių ženklų skaitmeniniu kodu.

6.4. Veiklos rūšių klasifikavimas

Statistinis Europos Bendrijos ekonominės veiklos rūšių klasifikatorius (toliau – NACE (*Nomenclature statistique des Activités économiques dans la Communauté Européenne, Statistical classification of economic activities in the European Community*)) skirtas duomenų, susijusių tik su veiklos vienetais pvz., individualiomis įmonėmis ar įmonių grupėmis, sudarančiomis vieną ekonominį vienetą, skirstymui į kategorijas pagal veiklos rūšis. Juo remiantis galima parengti statistinius duomenis apie produkciją, įvairių rūšių gamybos išlaidas, kapitalo formavimą ir finansines operacijas šių vienetų veikloje. Tai europinio lygmens klasifikatorius naudojamas teikiant statistinius duomenis Eurostatui ir kitoms Europos Sąjungos organizacijoms. Statistinį Europos Bendrijos ekonominės veiklos rūšių klasifikatorių kartu su Šalių narių atstovais parengė ir tvarko Eurostatas. Teisės aktai, kuriais remiantis yra paruoštas ir naudojamas NACE klasifikatorius, yra:

- KOMISIJOS REGLAMENTAS (EB) Nr. 29/2002, priimtas 2001 m. gruodžio 19 d., iš dalies keičiantis Tarybos reglamentą (EEB) Nr. 3037/90 dėl statistinio Europos Bendrijos ekonominės veiklos rūšių klasifikatoriaus (NACE 1.1 red.);
- KOMISIJOS NUOSTATAI (EEB) Nr. 761/93, priimti 1993 m., kovo 24 d., pataisyti Tarybos Nuostatai (EEB) Nr. 3037/90 dėl ekonominės veiklos rūšių klasifikatoriaus Europos Bendrijoje (NACE 1 red.);
- TARYBOS NUOSTATAI (EEB) NR. 3037/90, priimti 1990 m. Spalio 9 d. Dėl ekonominės veiklos rūšių klasifikatoriaus Europos Bendrijoje (NACE 1 red.).

Lietuvių kalba parengtas vadovaujantis Lietuvos Respublikos Vyriausybės 1998 m. balandžio 16 d. nutarimu Nr. 464 „Dėl tarptautinių klasifikatorių diegimo Lietuvos Respublikoje“.

Ekonominės veiklos rūšys turi prasmę, kai išteklių, tokių kaip įrenginiai, darbo jėga, technologijos, informaciniai tinklai ar produktai, suderinami taip, kad juos naudojant sukuriama atitinkama prekė ar paslauga. Veikla yra apibūdinama gamybos (prekių ar paslaugų) sąnaudomis, gamybos procesu ir išleidžiamąja produkcija. NACE grindžiamas hierarchine kodavimo sistema:

pirmasis lygmuo – sekcijos, identifikuojamos vieno ženklo nuo A iki Q alfabetiniu kodu,

tarpinis lygmuo – posekcijai, identifikuojami dviejų ženklų alfabetiniu kodu,

antrasis lygmuo – skyriai, identifikuojami dviejų ženklų skaitmeniniu kodu,

trečiasis lygmuo – grupės, identifikuojamos trijų ženklų skaitmeniniu kodu,

ketvirtasis lygmuo – klasės, identifikuojamos keturių ženklų skaitmeniniu kodu.

Alfabetiniai ženklai kodo pozicijos identifikavimui nenaudojami.

Pagrindiniai kriterijai, pagal kuriuos išskiriami NACE skyriai ir grupės (atitinkamai dviženklės ir triženklės kategorijos), yra susiję su gamybinių vienetų, kurie sudaro terpę nustatyti vienetų struktūros panašumo laipsnį ir tam tikrus sąryšius ekonomikoje, veiklos rūšių charakteristikomis. Svarbiausieji veiklos rūšių aspektai yra šie:

- gaminamų prekių ar teikiamų paslaugų pobūdis,
- vartotojai, kuriems prekės ir paslaugos yra skirtos ir
- sąnaudos, gamybos eiga, gamybos technologija.

Svoriai priskirti anksčiau apibūdintoms kriterijų rūšims kinta pereinant nuo vienos kategorijos prie kitos. Kai kuriose gamybos srityse, t.y. maisto produktų gamyba, tekstilė, drabužių ir odos pramonė, staklių ir įrangos gamyba bei paslaugų industrija, kriterijai yra tokie panašūs, kad svorių priskyrimo problema nėra svarbi.

Kalbant apie tarpinius produktus, dažniausiai didžiausias svoris suteikiamas to produkto fizinei sudėčiai ir jo gamybos stadijai. Tuo atveju, kai produktų gamybos procesas yra labai sudėtingas, prioritetas dažnai suteikiamas jų vartotojui, technologijai ir gamybos organizavimui, o ne fizinei sudėčiai.

Išskiriant klases (keturženklės kategorijas) svarbiausi yra įmonių veiklos rūšių derinimo būdų ir tarpusavio išdėstymo kriterijai. Jų paskirtis užtikrinti, kad daugelyje atvejų veiklos rūšių vienetų ar įmonių gamybinėse klasifikacijose būtų patogų taikyti NACE klases ir kad vienetai, patenkantys į kurią nors vieną klasę, kiek įmanoma būtų panašūs savo vykdomos veiklos rūšimis. NACE klasės yra išskirtos taip, kad kiek įmanoma būtų tenkinamos dvi sąlygos:

- tam tikros kategorijos prekių ar paslaugų gamyba, apibūdinanti tam tikrą klasę, įvertinama pagal vienetų išleidžiamosios produkcijos, klasifikuojamos toje klasėje, didžiąją dalį ir
- klasei priskiriami vienetai, kurie gamina didžiąją dalį ją apibūdinančios kategorijos produktų ir paslaugų.

Lietuvoje taip pat dar yra naudojama nacionalinis ekonominės veiklos rūšių klasifikatorius (toliau – EVRK) – tai tarptautinio klasifikatoriaus nacionalinė versija, parengta pagal Europos Sąjungos NACE klasifikatorių. Tarp Europos Bendrijos ekonominės veiklos rūšių klasifikatoriaus (NACE) ir EVRK yra griežta elementų sąsaja keturių kodo ženklų lygmenyje. Kaip ir NACE, EVRK grindžiamas hierarchine kodavimo sistema, tačiau yra papildomas penktasis lygmuo (nacionalinis) – poklasiai, identifikuojami šešių ženklų skaitmeniniu kodu.

Dažniausiai bet kuris ekonominės veiklos rūšių klasifikatoriaus lygmuo gali būti apibūdinamas išleidžiamai produkcijai būdingais produktais ir paslaugomis. Taigi siekiant pateikti labai įvairių statistikos rūšių, siejamų su produktais ir paslaugomis, palyginimo schemas Jungtinės Tautos sudarė Svarbiausią produktų klasifikatorių (toliau – CPC (*Central Product Classification*)). CPC apima visas produktų kategorijas (prekės ir paslaugos), turtą (žemė bei pastatai) ir nematerialųjį turtą (t.y. patentai, licencijos, prekybos ženklai, autorinės teisės) įgyti iš teisiškai sudarytų sandorių. CPC produktams apibrėžti pagrindiniai yra vartojami HS kategorijų apibrėžimai. Kriterijus, pagal kurį CPC klasifikatoriuje išdėstyti produktai, yra jų „medžiaginė sudėtis ir savybės“, tačiau CPC kategorijų žemiausiame lygmenyje atsižvelgiama ir į gamybinės kilmės kriterijų.

Produktų pagal veiklos rūšį klasifikatorius (toliau – CPA (*Classification of Products by Activity in the European Economic Community*)) – tai tarptautinio klasifikatoriaus CPC europinė versija. CPA yra pagrindinis produktų klasifikatorius, suteikiantis galimybę skirtingas pagrindines produktų ir paslaugų statistikas perskaičiuoti pagal bendrą klasifikaciją. CPA vartojamas palyginti vidaus gamybos rodiklius su užsienio prekybos rodikliais ir susieti juos

detaliame produktų lygmenyje, skaičiuoti tiek prekių srautus, tiek su produktais susijusias nacionalines sąskaitas. Šių produktų pagal veiklos rūšį klasifikatorių kartu su Šalių narių atstovais parengė ir tvarko Eurostatas. Teisės aktai, kuriais remiantis yra paruoštas ir naudojamas CPA klasifikatorius, yra:

- KOMISIJOS REGLAMENTAS (EB) Nr. 204/2002, priimtas 2001 m. gruodžio 19 d., iš dalies keičiantis Tarybos reglamentą (EEB) Nr. 3696/93 dėl statistinio Europos ekonominės bendrijos produktų pagal veiklos rūšį klasifikatoriaus (CPA 2002);
- KOMISIJOS NUOSTATAI (EB) Nr. 1232/98, priimti 1998 m. birželio 17 d., papildantys Tarybos nuostatus (EEB) Nr. 3696/93 dėl statistinio produktų klasifikatoriaus pagal veiklos rūšį Europos Ekonominėje Bendrijoje (CPA 96);
- TARYBOS NUOSTATAI (EEB) Nr. 3696/93, priimti 1993 m. spalio 29 d. dėl statistinio produktų pagal veiklos rūšį klasifikatoriaus Europos Bendrijoje (CPA 96).

Lietuvių kalba parengtas vadovaujantis Lietuvos Respublikos Vyriausybės 1998 m. balandžio 16 d. nutarimu Nr. 464 „Dėl tarptautinių klasifikatorių diegimo Lietuvos Respublikoje“.

CPA apima produktus ir paslaugas sugrupuotas pagal ekonominės kilmės kriterijų. CPA grindžiamas hierarchine kodavimo sistema:

pirmasis lygmuo –sekcijos, identifikuojamos vieno ženklo nuo A iki Q alfabetiniu kodu, tarpinis lygmuo – posekcijai, identifikuojami dviejų ženklų alfabetiniu kodu, antrasis lygmuo – skyriai, identifikuojami dviejų ženklų skaitmeniniu kodu, trečiasis lygmuo – grupės, identifikuojamos trijų ženklų skaitmeniniu kodu, ketvirtasis lygmuo – klasės, identifikuojamos keturių ženklų skaitmeniniu kodu, penktasis lygmuo – kategorijos, identifikuojamos penkių ženklų skaitmeniniu kodu, šeštasis lygmuo – subkategorijos, identifikuojamos šešių ženklų skaitmeniniu kodu.

Alfabetiniai ženklai kodo pozicijos identifikavimui nenaudojami.

Nors europinis CPA skirtas atlikti tas pačias funkcijas, kaip ir CPC, jis skiriasi nuo pastarojo, ne tik tuo, kad jis labiau detalizuotas, bet ir dėl struktūros pokyčių. Europinio lygmens požiūriu, pagrindinis produktų klasifikatorius yra struktūrizuotas pagal ekonominės kilmės kriterijų, jo sandara yra grindžiama NACE. Tai reiškia, kad CPA visuose lygmenyse derinasi su NACE struktūra. Ryšys tarp CPA ir NACE pastebimas pagal kodą. Visuose CPA lygmenyse kodavimas pirmaisiais keturiais kodo ženklais yra tapatus kodavimui pagal NACE.

Nacionalinės CPA versijos sudaromos tokiu pat būdu, kaip ir nacionalinės NACE versijos.

7. UŽSIENIO PREKYBOS ANALIZĖ

Statistikos departamento duomenimis 2005 m. palyginti su 2004 m., eksportas ir importas padidėjo atitinkamai 26,9% ir 25,5%. Eksportuota 32767,3 mln. litų vertės prekių, iš jų už 25631,0 mln. litų Lietuvos kilmę turinčių prekių, o tai yra 78,2% bendro Lietuvos eksporto vertės. Į Lietuvą importuota prekių, kurių vertė 43151,9 mln. litų. Užsienio prekybos balansas išliko neigiamas – 10384,6 mln. litų.

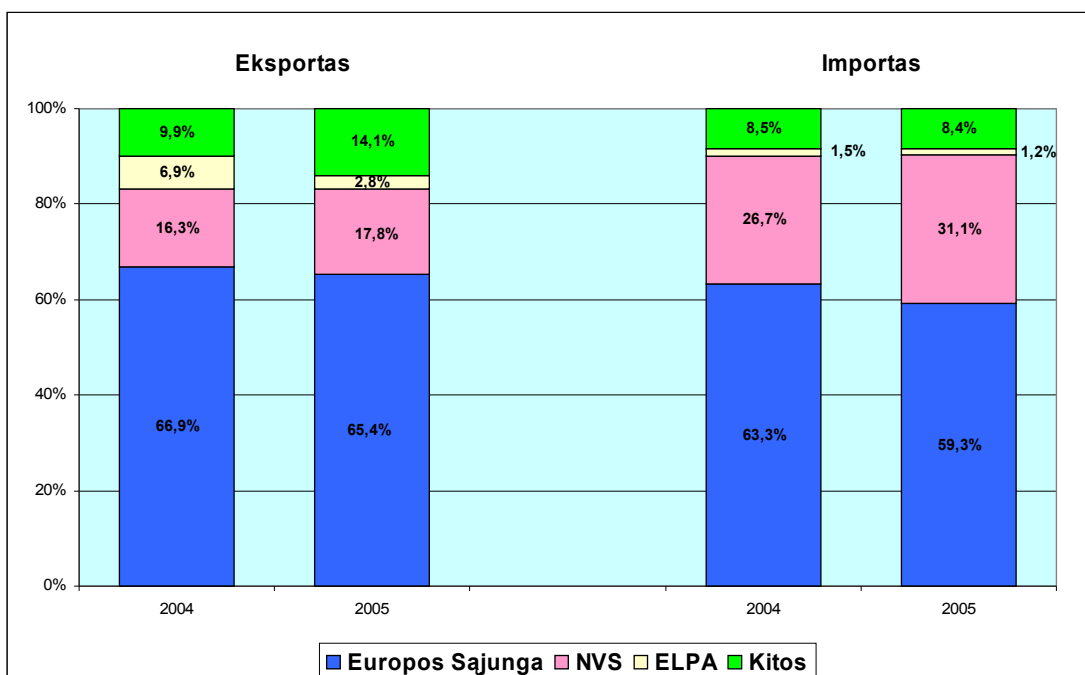
Dar nesibaigus metams galima teigti, kad 2006 m. sparti užsienio prekybos plėtra tęsiasi. 2006 m. sausio – rugpjūčio mėn., palyginti su 2005 m. tuo pačiu laikotarpiu, užsienio prekybos apyvarta padidėjo 29,1%, eksportas ūgtelėjo net 28,3% iki 25622,3 mln. litų, o importas išaugo 29,8%, importuota prekių už 34058,7 mln. litų. Dėl spartesnio prekių importo (palyginti su prekių eksportu) didėjimo užsienio prekybos deficitas per pirmuosius aštuonis mėnesius buvo 34,4% didesnis nei prieš metus, bet Lietuvos mastu tebebuvo gana nedidelis – 14,1% užsienio prekybos apyvartos.

7.1. Lietuvos užsienio prekyba pagal valstybių sąjungas

Europos Sąjungos šalys yra pagrindinės Lietuvos tiek eksporto, tiek importo partnerės. 2004 ir 2005 m. eksportas į ES sudarė atitinkamai 66,9% ir 65,4% viso eksporto, o prekių eksporto vertė šiuo laikotarpiu padidėjo 24,0%. Lietuvos importas su ES šalimis 2004 m. sudarė 63,3%, o 2005 m. – 59,3% nuo visų prekių išvežimų. 2005m. importo apyvarta lyginant su 2004 m. išaugo 17,6%. Dar labiau didėjo prekių eksportas ir importas su NVS šalimis. Eksporto prekių vertė į NVS šalis padidėjo 37,9%, o importo – 46,4%, dalis visame Lietuvos eksporte pasiekė 17,8%, o importe – 31,1%.

Analizuojamu laikotarpiu Lietuvos eksportas į ELPA šalis sumažėjo 48,8% ir nuo bendro eksporto tesudarė 2,8%. Importo vertė iš ELPA šalių nukrito 5,2%.

2004 – 2005 m. Lietuvos eksporto ir importo procentų pasiskirstymas pagal šalių grupes atrodytų taip:

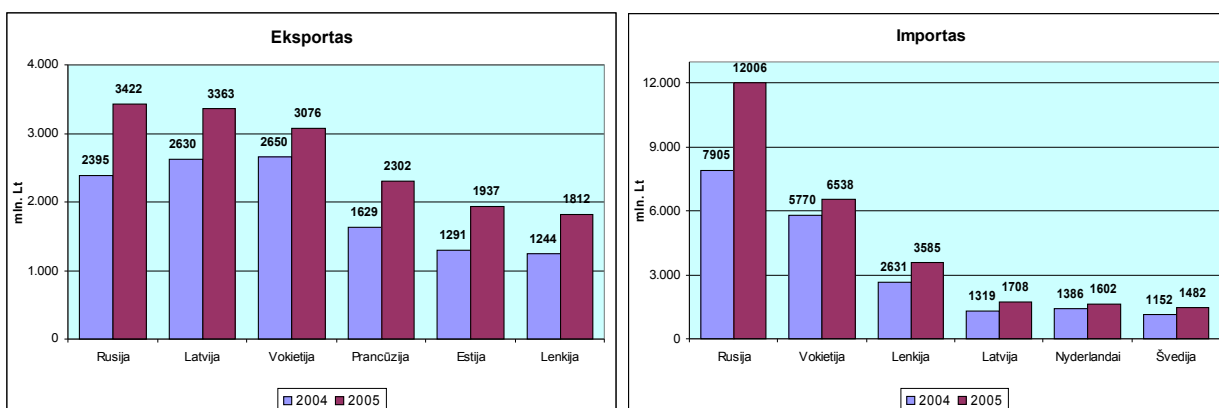


Šaltinis: apskaičiuota remiantis LR statistikos departamento duomenimis

4 pav. Eksporto ir importo pasiskirstymas tarp valstybių sąjungų, procentais

7.2. Svarbiausi Lietuvos užsienio prekybos partneriai

Išanalizavus Lietuvos eksportą ir importą bendrai pagal šalių grupes, svarbu nustatyti ir įvertinti šalis su kuriomis prekyba vyksta glaudžiausiai. Žemiau pateiktuose paveiksluose matyti kokie partneriai Lietuvai buvo svarbiausi 2004 – 2005 m. laikotarpiu.



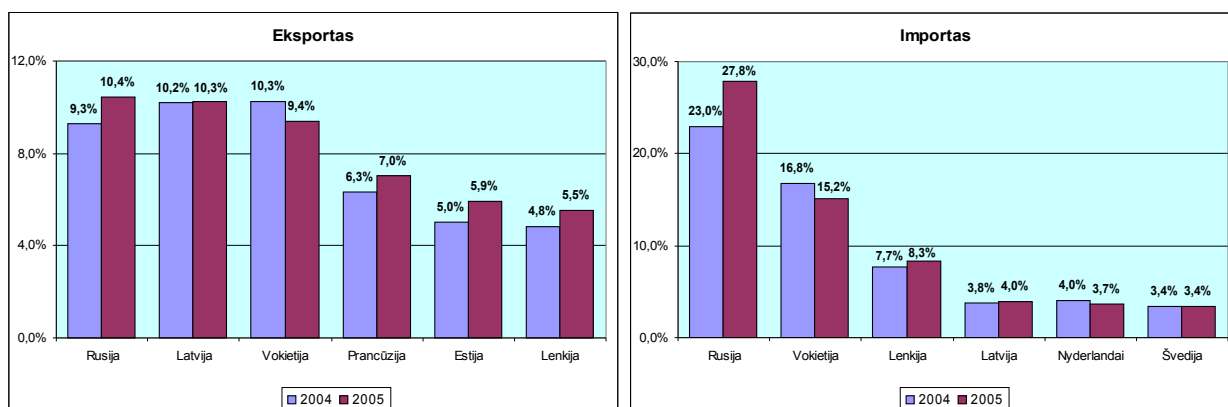
Šaltinis: LR statistikos departamento duomenys

5 pav. Svarbiausi Lietuvos eksporto ir importo partneriai, mln. litų

2005 metais didžiausia prekių dalis iš Lietuvos eksportuota į Rusiją – 10,4 % bendro Lietuvos eksporto, o prekių eksporto vertė lyginant su 2004 m. padidėjo 43% ir sudarė 3422,1 mln. litų. Nuo Rusijos nedaug atsilieka Latvija. Eksportas į Latviją užima 10,3% viso eksporto, jo augimas buvo 27,9%. Palyginus su kitomis šalimis gana nedaug didėjo eksportas į Vokietiją (16,1%) ir ji, 2004 m. užėmusi pirmą vietą, 2005 m. su 3075,5 mln. litų eksporto apimtimi

atsidūrė trečioje vietoje, sudarydama 9,4% viso eksporto. Lietuvos eksportas į Prancūziją 2005 m. sudarė 2301,8 mln. litų arba 7,0% nuo bendro Lietuvos eksporto (4 vieta eksporto partnerių sąrašė). Lyginant su 2004 m., eksportas į Prancūziją išaugo 41,3%. Dar labiau nei į Prancūziją, didėjo eksportas į Estiją (50,0%) ir Lenkiją (45,7%). Dėl taip išaugusių eksporto apimčių Estija pasiekė 5,9%, o Lenkija – 5,5% bendro Lietuvos eksporto.

Importo paskirstyme pagal valstybes taip pat pirmauja Rusija. Iš jos įvežtos prekės 2005m. sudarė 12006,3 mln. litų ir užėmė 27,8% viso importo, lyginant su 2004 m. importas iš Rusijos padidėjo 51,9%. Antroje vietoje yra Vokietija, užimanti 15,2% importo apimties. Trečioji – Lenkija, Lietuvai pateikusi prekių už 3585,0 mln. litų (36,3% daugiau negu 2004m.) ir padidinusi dalį iki 8,3%. Padidėjęs importas iš Latvijos sudarė 1707,9 mln. litų (4,0%), Nyderlandų 1601,5 mln. litų (3,7%) ir Švedijos – 1481,8 mln. litų (3,4%).



Šaltinis: apskaičiuota remiantis LR statistikos departamento duomenimis

6 pav. Svarbiausi Lietuvos eksporto ir importo partneriai, procentais

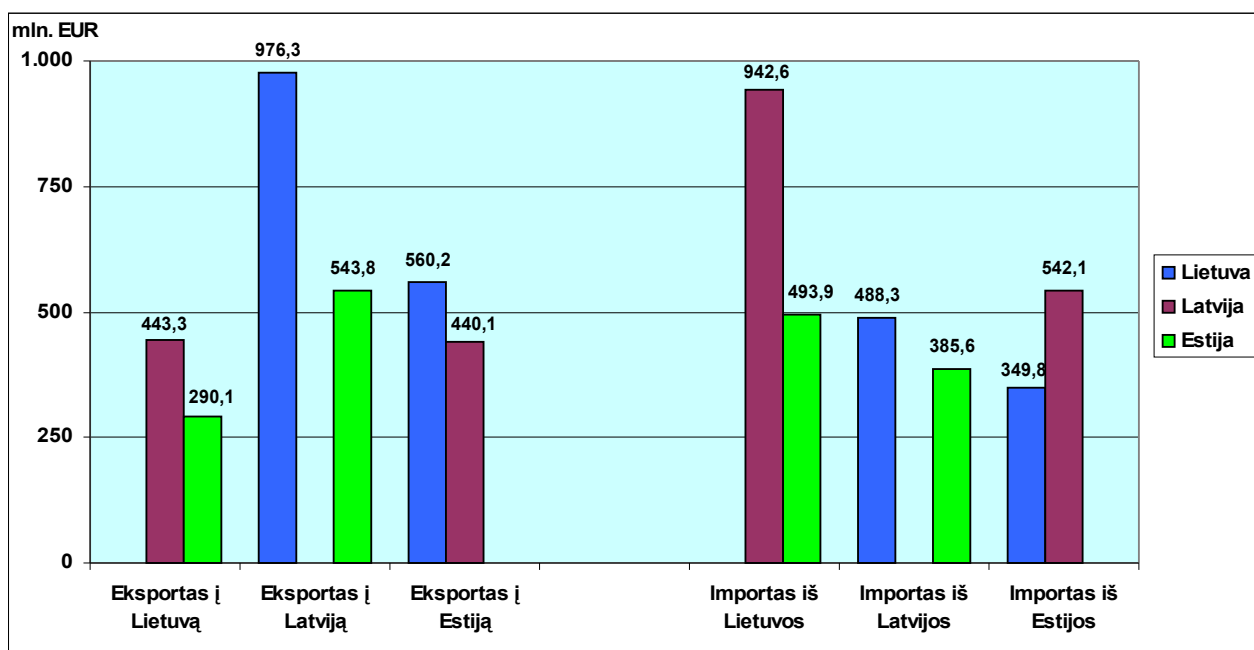
7.3. Lietuvos, Latvijos ir Estijos užsienio prekyba

Tarp trijų Baltijos valstybių Lietuvoje eksportas ir importas išreikštas vertine išraiška yra didžiausias.

Statistikos duomenimis, iš Latvijos 2005 m. eksportuota 4085,6 mln. eurų vertės prekių, o į Latviją importuota prekių, kurių vertė 6879,2 mln. eurų. Latvijos užsienio prekybos deficitas sudarė 2793,6 mln. eurų ir buvo 15,5% didesnis nei 2004 metais. 2005 m., palyginti su 2004 m., eksportas padidėjo 29,6% ir importas padidėjo 23,3%.

Iš Estijos 2005 m. eksportuota 6213,4 mln. eurų vertės prekių, o į Estiją importuota prekių už 8191,6 mln. eurų. Estijos užsienio prekybos deficitas sudarė 1978,2 mln. eurų ir buvo 2,95% mažesnis nei 2004 metais. 2005 m., lyginant su 2004 m., eksportas ir importas atitinkamai padidėjo 32,25% ir 21,6%. Tarp trijų Baltijos valstybių 2005 m. Estijoje eksportas išaugo labiausiai.

Aktyviausiai su Latvija ir Estija prekiauja Lietuva, per 2005 m. Lietuvos eksportas į Latviją sudarė 976,3 mln. eurų, o į Estiją – 560,2 mln. eurų.



Šaltinis: LR statistikos departamentas. Lietuvos, Latvijos ir Estijos ekonominė ir socialinė raida.

7 pav. Eksportas ir importas Baltijos valstybėse tarpusavyje 2005 m., mln. eurų

Tarp trijų Baltijos valstybių aktyviausiai su Europos Sąjunga prekiauja Estija, per 2005 m. eksportas į ES Estijos eksporto struktūroje sudarė 77,8%, Latvijos – 76,2%, o Lietuvos – 65,4 %. Importo struktūroje iš Europos Sąjungos taip pat pirmauja Estija, per 2005 m. importas iš ES sudarė 76,0% viso Estijos importo, Latvijoje – 75,0%, o Lietuvoje – 59,3%.

7.4. Eksportas ir importas pagal Makroekonomikos kategorijų klasifikaciją

Pagal makroekonominės kategorijas Lietuvos eksporto struktūra 2005 m., lyginant su 2004 m., beveik nepakito, visos kategorijos augo panašiais tempais (nuo 21% iki 28%), išskyrus benzina, kurio eksportas padidėjo 41%. Kaip ir anksčiau, didžiausią dalį sudarė tarpinio vartojimo prekės, kurios užima daugiau kaip pusę Lietuvos eksporto.

Analizuojant importo struktūrą galima pastebėti, kad investicinių prekių srautai didėjo gerokai mažesniais tempais, negu kitos kategorijos, tik 12%. Tuo tarpu tarpinio ir galutinio vartojimo prekės augo atitinkamai 31% ir 21%, lengvieji automobiliai – 32%, o benzinas net 8 kartus. Suprantama, kito ir kategorijų santykinė reikšmė: tarpinio vartojimo prekės užėmė dar didesnę importo struktūros dalį, o galutinio vartojimo prekės pralenkė investicinių prekių atitinkamą rodiklį.

1 lentelė

Eksportas ir importas pagal makroekonomikos kategorijas

Makroekonomikos kategorijų klasifikacija	Eksportas					Importas				
	2004		2005		2005 palyg. su 2004, %	2004		2005		2005 palyg. su 2004, %
	mln. litų	%	mln. litų	%		mln. litų	%	mln. litų	%	
Investicinės prekės	2092	8%	2686	8%	28%	6172	18%	6896	16%	12%
Tarpinio vartojimo prekės	13684	53%	17423	53%	27%	20096	58%	26332	61%	31%
Vartojimo prekės	6970	27%	8425	26%	21%	6150	18%	7439	17%	21%
Benzinas	2227	9%	3148	10%	41%	5	0%	42	0,1%	716%
Lengvieji automobiliai	828	3%	1046	3%	26%	1709	5%	2259	5%	32%
Kiti	18	0%	39	0%	113%	251	1%	183	0%	-27%
Iš viso	25819	100%	32767	100%	27%	34384	100%	43152	100%	26%

Šaltinis: LR statistikos departamento duomenys

Remiantis Statistikos departamento duomenimis, pagal prekių skyrius 2005 m. didžiausią Lietuvos eksporto dalį sudarė mineralinių produktų (27,3%), mašinų ir mechaninių įrenginių, elektros įrenginių, jų dalių, garso įrašymo ir atkūrimo aparatų, televizijos vaizdo ir garso įrašymo ir atkūrimo aparatų, šių dirbinių dalių ir reikmenų (12,4%) eksportas. Lyginant su 2004 m. sparčiausiai augo ginklų ir šaudmenų; jų dalių ir reikmenų (583%), augalinių produktų (53,0%) ir plastikų ir jų dirbinių; kaučiuko ir jo dirbinių (52,2%) eksportas. Sumažėjo meno kūrinių, kolekcionavimo objektų ir antikvarinių daiktų (23,5%), avalynės, galvos apdangalų ir pan. dirbinių (1,5%) eksportas.

Importo prekinėje struktūroje, kaip ir eksporte, didžiausią dalį sudarė mineraliniai produktai (25,5%), mašinos ir mechaniniai, elektros įrenginiai, elektros įrenginiai, jų dalys; garso įrašymo ir atkūrimo aparatai, televizijos vaizdo ir garso įrašymo ir atkūrimo aparatai, šių dirbinių dalys ir reikmenys (17,9%). Labiausiai augo ginklų ir šaudmenų; jų dalių ir reikmenų (101,6%), mineralinių produktų (62,0%) ir gyvų gyvūnų bei gyvūninės kilmės produktų (55,2%) importas. Nedaug, bet sumažėjo gyvūninių arba augalinių riebalų ir aliejų (1,8%) ir tekstilės medžiagų ir tekstilės dirbinių (0,6%) importas.

8. EKSPORTUOJAMŲ IR IMPORTUOJAMŲ PREKIŲ VIENETO VERTĖS IR PREKIŲ KAINŲ INDEKSŲ SKAIČIAVIMAS

Eksporto ir importo apimties skaičiavimai bei jos pasikeitimo per tam tikrą laikotarpį nustatymas vertine išraiška ne visiškai tenkina vartotojų poreikius. Eurostatui, Nacionalinių sąskaitų sistemai, Lietuvos bankui ir Finansų ministerijai, analitiniams ir statistiniams bei prognozavimo tikslams labai svarbu nustatyti, koku laipsniu eksporto ir importo apimties pasikeitimas per tam tikrą laikotarpį priklauso nuo fizinės apimties ir koku laipsniu nuo kainų pasikeitimo. Šiam tikslui eksporto ir importo vertės pokyčiai išskaidomi į kainų ir fizinės apimties elementus. Tam, kad būtų galima pašalinti kainų pokyčių įtaką ir nustatyti fizinės apimties pasikeitimą, naudojami eksporto ir importo kainų indeksai.

Iki 2006 m. buvo skaičiuojami ir skelbiami eksportuojamų ir importuojamų prekių vieneto vertės indeksai (EVVI ir IVVI), kurie išreiškia išvežamų ir įvežamų iš / į Lietuvos Respublikos teritoriją prekių kainų pasikeitimą per tam tikrą laikotarpį. Prekių vieneto vertės indeksai skaičiuojami gautų duomenų apie eksportuojamų ir importuojamų prekių vertę ir kiekį pagrindu. Indeksų reikia šalies makroekonominiams rodikliams įvertinti palyginamosiomis kainomis, ekonomikos raidai analizuoti.

Pagrindinis duomenų šaltinis indeksams skaičiuoti buvo Užsienio prekybos statistika, rengiama remiantis muitinių krovinių deklaracijų (Bendrųjų administracinių dokumentų) ir Intrastato duomenimis. Duomenų apie kiekvienos prekės vertę ir kiekį pagrindu apskaičiuojamas vertės ir kiekio santykis, parodantis tam tikro laikotarpio prekės vieneto vertę.

Indeksų skaičiavime dalyvauja visų KN skyrių prekės pagal Specialiosios užsienio prekybos sistemos muitinės procedūras, t. y. visų rūšių prekės, išskyrus tas prekes, kurioms taikomos specialiosios klasifikavimo nuostatos.

Vieneto vertės indeksams skaičiuoti kiekvienais metais atrenkama apie 8 – 9 procentus viso eksportuojamų prekių skaičiaus, kurių bendra vertė sudaro apie 70 – 80 procentų viso eksporto vertės, ir apie 8 – 10 procentų viso importuojamų prekių skaičiaus, kurių bendra vertė sudaro 50 – 60 procentų viso importo vertės.

Reprezentantėms prekėms atrinkti taikoma tikslinė atranka. Svarbiausi atrankos kriterijai yra prekės eksporto ar importo vertės apimtis (metinė prekės vertė turi būti ne mažesnė negu nustatyta), sandorių pastovumas ir reguliarumas (prekė turi būti eksportuota / importuota ne mažiau kaip 8 mėnesius per metus ir turi būti ne mažiau 20 įformintų muitinės deklaracijų vienai prekei per metus). Atrinkant prekes analizuojamos vidutinės kainos. Prekės vidutinės kainos analizė paremta kiekvieno prekės įrašo kainos nukrypimu nuo vidutinės kainos. Taigi, prekė, kurios lyginamasis svoris yra didelis, eksportas / importas reguliarus bei mažos variacijos

koeficientų reikšmės, yra tinkama kandidatė į reprezentantes. Trijų skyrių (XIV, XIX, XXI) prekės nedalyvauja eksportuojamų ir importuojamų prekių reprezentančių atrankoje dėl jų nereikšmingo lyginamojo svorio bendrajame eksporte ar importe. Šiems skyriams priskiriama bendrojo indekso reikšmė.

Eksportuojamos prekės įvertinamos FOB (*free on board*), o importuojamos – CIF (*cost, insurance and freight*) kainomis. FOB kaina reiškia, kad į prekių vertę įskaičiuojamos transportavimo ir draudimo iki Lietuvos Respublikos muitų sienos išlaidos. CIF – tai faktiškai už prekes sumokėta kaina, prie kurios pridedamos krovimo, transportavimo, draudimo bei kitos su prekių gabenimu iki Lietuvos Respublikos muitų sienos susijusios išlaidos. [14, p. 2]. Eksporto ir importo apimtis, įvertinta kitų šalių valiuta, perskaičiuojama nacionaline valiuta litais pagal Lietuvos banko skelbiamus oficialius lito ir užsienio valiutų santykius, kurie galiojo, kai apmokestinimo tikslais nustatoma apmokestinama prekės vertė.

Svoriams formuoti naudojama informacija apie metinę eksporto ir importo apimtį vertine išraiška: prekėms, prekių grupėms, skirsniams, skyriams ir visam eksportui ir importui.

Indeksų svoriai yra t-1 metų (t – ataskaitiniai metai). 2005 m. indeksams skaičiuoti buvo imami svoriai, parengti remiantis 2004 m. eksporto ir importo vertės apimtimi.

Žemiausio lygio indeksas – tai individualios prekės reprezentantės ataskaitinio ketvirčio vieneto vertės (kainos) ir ankstesnių metų vidutinės bazinės vieneto vertės (kainos) santykis, padaugintas iš 100.

Prekių reprezentančių vieneto vertės indeksai yra agreguojami į aukštesnio lygio indeksus pagal KN grupes, skirsnius, skyrius ir visą eksportą / importą. Kiekvienas aukštesnio lygio indeksas yra skaičiuojamas kaip žemesnio lygio vieneto verčių indeksų svertinis aritmetinis vidurkis.

Indeksų bazinis laikotarpis iki 2006 m. buvo 2000 m. (2000 m. = 100). Atsižvelgiant į Europos Bendrijos Tarybos reglamento reikalavimą indeksų bazinis laikotarpis keičiamas kas penkeri metai (paskutinis metų skaitmuo turi būti 0 arba 5). Turint indeksų, apskaičiuotų su vienu baziniu laikotarpiu, laiko eilutę, galima nustatyti įvairių laikotarpių indeksus, procentinius pasikeitimus, lyginti vieną laikotarpį su kitu.

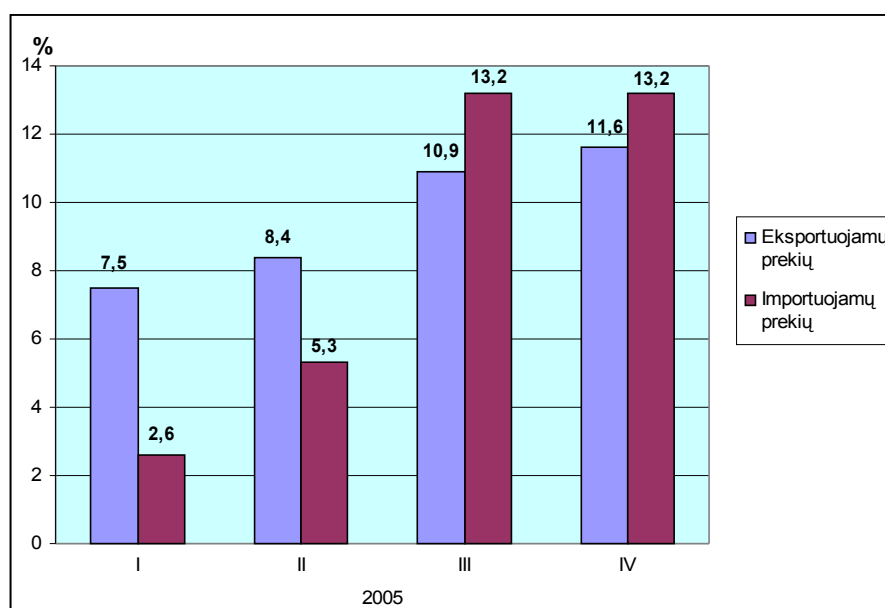
Tais atvejais, kai ataskaitiniu laikotarpiu prekė nebuvo eksportuota ar importuota, prekių grupės vieneto vertės indeksas skaičiuojamas, remiantis kitų tos grupės prekių duomenimis. Šiuo atveju prekei, kurios duomenų ataskaitiniu laikotarpiu nebuvo, priskiriamas tos grupės vieneto vertės indeksas.

Prekių reprezentančių sąrašas atnaujinamas kasmet apie 20 – 30 procentų pagal prekių skaičių. Naujos prekės reprezentantės į kainų tyrimą įtraukiamos remiantis ankstesnių metų eksporto ir importo duomenimis.

Kiekvieno ataskaitinio metų ketvirčio vieneto vertė (kaina) palyginama su ankstesnių metų atitinkamo ketvirčio vidutine vieneto verte (kaina).

Eksportuojamų prekių vieneto vertės indeksas ketvirtąjį 2005 m. ketvirtį, palyginti su ketvirtuoju 2004 m. ketvirčiu, sudarė 11,6%. Didžiausią įtaką tam turėjo mineralinių produktų vieneto vertės padidėjimas 37,1%, transporto priemonių ir pagalbinių transporto įrenginių – 7,3% ir chemijos pramonės ir jai giminingų pramonės šakų produkcijos – 6,5%. Taip pat indeksą veikė 7,8% sumažėjusi paruoštų maisto produktų, nealkoholinių ir alkoholinių gėrimų bei acto, tabako ir perdirbtų tabako pakaitalų, 8,9% – netauriųjų metalų ir netauriųjų metalų dirbinių ir 1,8% – mašinų ir mechaninių įrenginių, elektros įrenginių, televizijos vaizdo ir garso įrašymo ir atkūrimo aparatų vieneto vertė.

Importuojamų prekių vieneto vertės indeksas ketvirtąjį 2005 m. ketvirtį, palyginti su ketvirtuoju ankstesnių metų ketvirčiu, sudarė 13,2%. Bendrajam importo vieneto vertės indeksui didžiausią įtaką turėjo mineralinių produktų vieneto vertės padidėjimas 52,1%, transporto priemonių ir pagalbinių transporto įrenginių – 3,0% ir augalinių produktų – 18,6%. Taip pat indeksą veikė 2,9% sumažėjusi netauriųjų metalų ir netauriųjų metalų dirbinių, 1,3% – tekstilės medžiagų ir tekstilės dirbinių, 1,5% – plastikų ir jų dirbinių, kaučiuko ir jo dirbinių vieneto vertė.



Šaltinis: LR statistikos departamentas.

8 pav. Eksportuojamų ir importuojamų prekių vieneto vertės ketvirtiniai indeksai palyginti su ankstesnių metų atitinkamu ketvirčiu, procentais

Nuo 2006m. buvo pradėti skelbti eksportuotų ir importuotų prekių kainų indeksai (toliau – EKI ir IKI), kurie, kaip ir prekių vieneto vertės indeksai, parodo išvežamų ir įvežamų iš / į Lietuvos Respublikos teritoriją prekių kainų pasikeitimą per tam tikrą laikotarpį. 2005 m. liepos 6 d. buvo priimtas Europos Parlamento ir Tarybos reglamentas (EB) Nr. 1158/2005, iš

dalies keičiantis Tarybos reglamentą (EB) Nr. 1165/98 dėl trumpojo laikotarpio statistikos. Pagal reglamentą reikia skaičiuoti mėnesinius importo kainų indeksus, panaudojant iš įmonių surinktus duomenis apie kainas. Vienarūšėms, techniškai nesudėtingoms prekėms (pvz., žaliavoms), esant pastoviai prekybos struktūrai, leidžiama taikyti vieneto vertės subindeksus. Pagal reglamento reikalavimus euro zonos šalys importo kainų indeksus turi skaičiuoti ir perduoti Eurostatui pagal Produktų pagal veiklos rūšį klasifikatoriaus (CPA) C, D, E sekcijas, posekcijas ir skyrius, taip pat pagal pagrindines pramonines grupes.

Pirmasis IKI skaičiavimo ataskaitinis laikotarpis yra 2006 m. sausio mėn., o indekso bazinis laikotarpis – 2005 m. (2005 m. = 100). Siekiant patenkinti vartotojų poreikius vietoj ketvirtinių eksporto prekių vieneto vertės indeksų pradėti skaičiuoti mėnesiniai kainų indeksai. Ankstesnių metų bendrųjų ketvirtinių eksportuojamų ir importuojamų prekių vieneto vertės indeksų laiko eilutės tiesiogiai susietos su ketvirtinių kainų indeksų laiko eilutėmis. Kadangi nuo 2006 m. eksportuotos ir importuotos prekes klasifikuojamos ir kainų indeksai skaičiuojami bei skelbiami remiantis Produktų pagal veiklos rūšį klasifikatoriumi (CPA) vietoj Kombinuotosios nomenklatūros (KN), detalesnio lygio vieneto vertės ir kainų indeksų laiko eilutės negali būti susietos. Todėl vieneto vertės indeksų skelbimas buvo nutrauktas.

Pagrindinis eksportuotų prekių kainų indeksų skaičiavimo informacijos šaltinis yra Lietuvos pramonės produkcijos gamintojų, eksportuojančių savo produkciją, duomenys apie pardavimo kainas. Pagrindinis importuotų prekių kainų indeksų skaičiavimo informacijos šaltinis – Lietuvos importuojančių įmonių duomenys apie pirkimo kainas. Papildomas duomenų apie eksportuotų ir importuotų prekių kainas šaltinis yra užsienio prekybos statistika (Ekstrastatas ir Intrastatas). Šių duomenų pagrindu gaunama informacija apie kiekvienos prekės vertę ir kiekį. Vertės ir kiekio santykis parodo tam tikro laikotarpio prekes vieneto vertę. Ši informacija naudojama vienarūšių, techniškai nesudėtingų prekių kainų indeksams skaičiuoti.

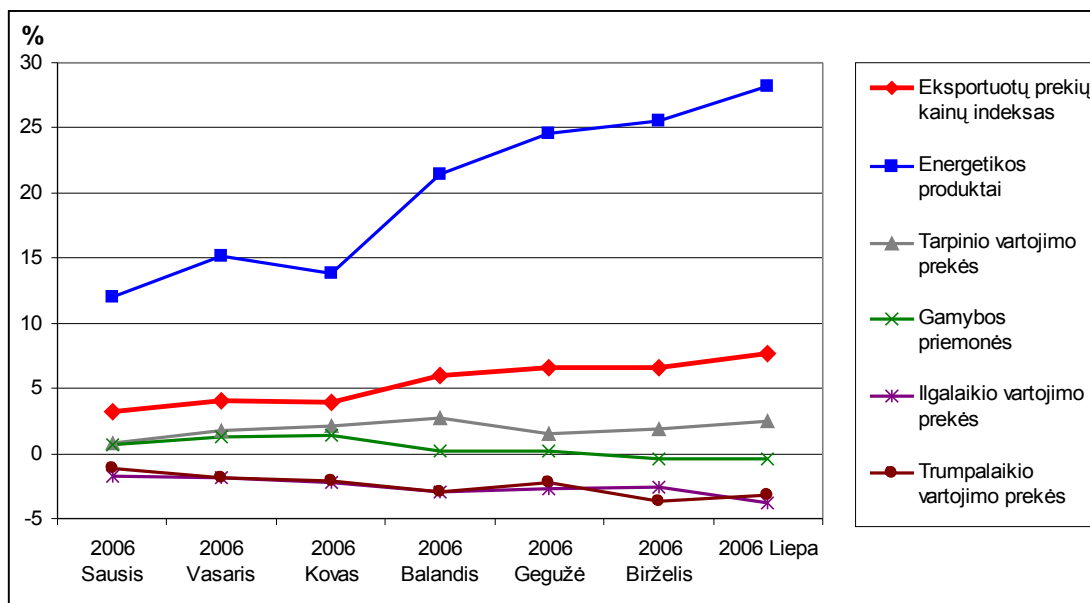
Eksportuojamos prekės įvertinamos FOB kainomis, o importuojamos prekės įvertinamos CIF kainomis. Eksportuotų ir importuotų prekių kainos pateikiamos be pridėtinės vertės mokesčio (PVM), akcizų ir kitų mokesčių. EKI ir IKI skaičiuoti taikoma Laspeireso formulė, t. y. naudojami pastovūs baziniai svoriai. Sviurių ir kainų bazinis laikotarpis yra t-1 (t – ataskaitiniai metai). Bazinės kainos ir svoriai keičiami kasmet.

Nauja sviurių sistema 2006 m. EKI/IKI skaičiuoti pagrįsta užsienio prekybos statistikos duomenimis apie 2005 m. eksporto ir importo apimtį vertine išraiška pagal visus CPA lygius.

Dabartinė sviurių sistema eksportuotų prekių kainų indeksui skaičiuoti apima 258 atrinktus CPA kodus, importuotų prekių kainų indeksui skaičiuoti – 347 CPA kodus. Šių grupių eksporto ir importo apimtys sudaro atitinkamai 69% ir 74% visos 2005 m. eksporto ir importo apimtys.

Kainų bazinis laikotarpis yra 2005 m., t. y. 2006 m. kiekvieno mėnesio kainos lyginamos su šio laikotarpio vidutinėmis kainomis.

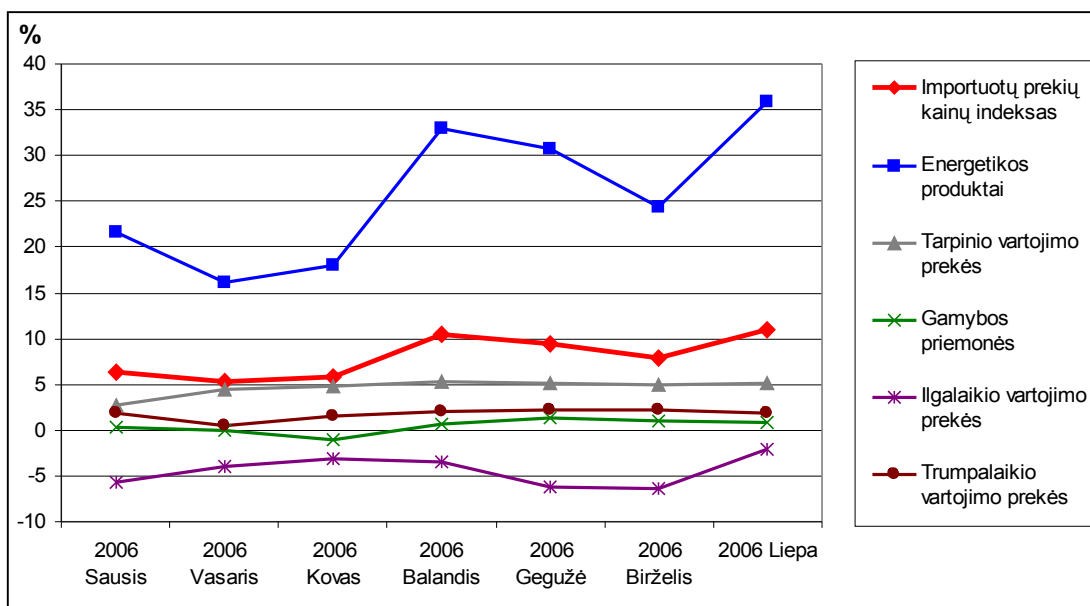
Eksportuotų prekių kainos 2006 m. iki liepos mėn., palyginti su baziniu 2005 m. laikotarpiu, padidėjo 7,7%. Bendrajam kainų indeksui didžiausią įtaką turėjo padidėjusios net 28,2% energetikos produktų ir 2,5% tarpinio vartojimo prekių kainos. Labiausiai sumažėjo ilgalaikio vartojimo prekės – 3,8%, taip pat atpigo trumpalaikio vartojimo prekės (3,1%) ir gamybos priemonės (0,4%).



Šaltinis: LR statistikos departamentas.

9 pav. Mėnesiniai eksportuotų prekių kainų indeksai pagal pagrindines pramonines grupes, palyginti su baziniu laikotarpiu (2005 m. = 100), procentais

Importuotų prekių kainos iki 2006 m. liepos mėn., lyginant su 2005 metais, padidėjo 11,0%. Per šį laikotarpį labiausiai išaugo energetikos produktai – 35,9%, brango tarpinio vartojimo prekės (5,2%), trumpalaikio vartojimo prekės (1,9%), šiek tiek padidėjo gamybos priemonių kainos (0,9%). Indeksui įtaką darė 2,1% sumažėjusios importuojamų ilgalaikio vartojimo prekių kainos.



Šaltinis: LR statistikos departamentas.

10 pav. Mėnesiniai importuotų prekių kainų indeksai pagal pagrindines pramonines grupes, palyginti su baziniu laikotarpiu (2005 m. = 100), procentais

Remiantis Statistikos departamento duomenimis ir lyginant kasmėnesinius duomenis, 2006 m. liepos mėn. su birželio mėn., eksportuojamų prekių kainos padidėjo 1,1%. Didžiausią įtaką turėjo 2,0% padidėjusios rafinuotų naftos produktų, 6,6% – žemės ūkio, medžioklės ir susijusių paslaugų produktų, 1,4% – maisto produktų ir gėrimų, 2,2% – variklinių transporto priemonių, priekabų ir puspriekabių, 12,3% – nevalytos naftos ir gamtinių dujų, 6,0% – antrinių žaliavų bei 3,1% sumažėjusios kitų, niekur kitur nepriskirtų, mašinų ir įrangos, 2,4% – radijo, televizijos ir ryšių įrangos bei aparatūros, 0,7% – medienos bei medienos ir kamštienos gaminių (išskyrus baldus), gaminių iš šiaudų ir pynimo medžiagų kainos.

Importuotų prekių kainos per mėnesį padidėjo 2,8%. Didžiausią įtaką tam turėjo 9,7% pabrangusi nevalyta nafta ir gamtinės dujos, 3,2% – pagrindiniai metalai, 0,7% – variklinės transporto priemonės, priekabos ir puspriekabės, 4,2% – medicinos, tikslieji ir optiniai prietaisai, įvairių tipų laikrodžiai, po 1,4% – guminiai ir plastikiniai gaminiai ir radijo, televizijos ir ryšių įranga bei aparatūra, 3,4% – baldai, kiti, niekur kitur nepriskirti, pramonės gaminiai bei 6,5% atpigę metalo gaminiai, išskyrus mašinas ir įrenginius, 2,7% – tekstilės gaminiai, 2,0% – kitos, niekur kitur nepriskirtos, elektros mašinos ir aparatūra, 2,8% – drabužiai, kailiai, 0,9% – plaušiena, popierius ir popieriaus gaminiai.

IŠVADOS

1. Pagrindiniai tarptautinės prekybos duomenų surinkimo ir apdorojimo tvarką reglamentuojantys dokumentai yra Europos Sąjungos teisės aktai. Jų pagrindu įdiegtos bendros prekybos prekėmis tarp valstybių statistinių duomenų rinkimo sistemos. Bendrijoje sukurti bendri teisiniai pagrindai, vadovaujamosi visoms valstybėms narėms bendra metodologija, taikomos priemonės yra vieningos, naudojami bendri apibrėžimai ir sąvokos.
2. Europos Sąjungos šalių administracijose įdiegtos duomenų surinkimo, tikrinimo ir analizės priemonės, surinkti duomenys pateikiami Komisijai, kurioje Bendrijos duomenys sujungiami, patikrinama informacijos kokybė ir skelbiami rezultatai.
3. Lietuvos užsienio prekybos surinkimą reglamentuojantys nacionaliniai teisės aktai, apskaitos sistemos ir klasifikacijos pritaikytos prie ES standartų.
4. Intrastato sistemos duomenims yra taikoma asimiliacijos ribų sistema, t.y. duomenys apie prekes importuojamas iš ES šalių arba eksportuojamas į ES šalis, kurių metinė vertė mažesnė už nustatytą ribą yra nerenkami. Šią dalį informacijos, remiantis įvairiomis metodikomis, įvertina Statistikos departamentas, todėl Eurostatui ir vartotojams pateikiami duomenys yra pilni.
5. Lietuvos tarptautinės prekybos duomenys susideda iš dviejų dalių: duomenų apie Lietuvos prekybą su ES šalimis ir su ne ES šalimis. Šiems duomenims surinkti yra taikomos dvi duomenų surinkimo sistemos – Intrastatas ir Ekstrastatas.
6. Ekstrastato duomenų šaltinis yra muitinės deklaracija – Bendrasis administracinis dokumentas (*Single Administrative Document*), kurį pildo ir pateikia eksportuotojai ir importuotojai kiekvieną kartą gabendami prekes per sieną.
7. Intrastato duomenų šaltinis – Intrastato ataskaitos, kurias Lietuvos muitinei teikia įregistruoti PVM mokėtojai kartą per mėnesį.
8. Nuo įstojimo į ES Lietuvoje užsienio prekybai apskaičiuoti taikoma Specialioji prekybos sistema, kurioje importuotomis laikomos tik tos prekės, kurios importuotos vidaus vartojimui, o eksportuotomis – prekės, kurios buvo laisvai cirkuliuojančiomis, tai reiškia, kad prekės esančios muitinės sandėliuose neapskaitomos. Iki Lietuvos įstojimo į ES užsienio prekybos oficialiosios apimtys buvo apskaitomos remiantis Bendrosios prekybos sistemos reikalavimais, t.y. apskaitomos visos prekės, išskyrus tranzitu pervežamas per valstybės teritoriją prekes. Todėl apskaitomų prekių ir skelbiamų užsienio prekybos duomenų padengimas sumažėjo. Negalima lyginti skirtingų laikotarpių duomenų skelbtų pagal skirtingas sistemas.

9. Išanalizavus užsienio prekybos duomenis, matome, kad užsienio prekybos apimtys sparčiai auga. Dėl spartesnio importo didėjimo, palyginti su eksportu, užsienio prekybos balansas išlieka neigiamas ir deficitas didėja, tačiau tebėra gana nedidelis, lyginant su bendra užsienio prekybos apyvarta.
10. Pagal valstybių sąjungas Europos Sąjungos šalys yra pagrindinės Lietuvos eksporto ir importo partnerės, o prekybos pasiskirstyme pagal valstybes svarbiausias partneris yra Rusija. Tarp trijų Baltijos valstybių aktyviausiai su Latvija ir Estija prekiauja Lietuva.
11. Eksportuojamų ir importuojamų prekių vieneto vertės ir kainų indeksai skaičiuojami gautų duomenų apie eksportuojamų ir importuojamų prekių vertę ir kiekį pagrindu, kaip procentinis pasikeitimas tarp einamojo mėnesio prekių vertės ir vidutinės mėnesinės praėjusių metų prekių vertės. Indeksų reikia šalies makroekonominiams rodikliams įvertinti palyginamosiomis kainomis, ekonomikos raidai analizuoti. Užsienio prekybos kainų vertinimas ir stebėjimas yra svarbūs ekonominei ir monetarinei politikai, pvz. eksporto – valstybės produktų konkurencingumui įvertinti, lyginant su konkurentais iš kitų rinkų, importo – importo infliacijos pavojui įvertinti.

REKOMENDACIJOS

Norint efektyviai rinkti ir apdoroti duomenis apie tarptautinę prekybą ir nuolat gerinti jų kokybę, būtinas glaudus institucijų bendradarbiavimas ir veiklos koordinavimas renkant ir tikrinant pirminius tarptautinės prekybos duomenis, po to juos tvarkant ir analizuojant. Lietuvos muitinė, pagrindinė duomenų tiekėja tiek Ekstrastato, tiek ir Intrastato sistemoms, turi ir toliau tobulinti savo veiklą:

1. Glaudžiau bendradarbiauti su Statistikos departamentu duomenų tikslinimo ir jų kokybės gerinimo srityje. Tikslinga inicijuoti bendrus Lietuvos muitinės ir Statistikos departamento projektus, siekiant įdiegti abi institucijas apimančias Intrastato ataskaitų duomenų teisingumo tikrinimo procedūras.
2. Skatinti verslo visuomenę aktyviau naudoti informacines technologijas, teikti elektronines paslaugas, padedančias greičiau ir paprasčiau parengti ir teikti Intrastato ataskaitas bei naudotis elektroninio deklaravimo teikiamomis galimybėmis rengiant Bendrojo administracinio dokumento duomenis Ekstrastato sistemai.
3. Gerinti automatinio duomenų pateikimo, apdorojimo ir perdavimo elektroninėmis priemonėmis sąlygas ir kurti ne popierinę tarptautinės prekybos bei verslo aplinką. Plėsti elektroninių tarptautinės prekybos duomenų surinkimo priemonių spektrą: duomenų surinkimą naudojant elektronines internete prieinamas ir pildomas ataskaitų formas, duomenų mainus tarp muitinės ir verslo informacinių sistemų, programinę įrangą smulkaus ir vidutinio verslo įmonėms, skirtą Intrastato ataskaitų rengimui.
4. Duomenų rinkimo taisykles ir formuluotes gerinti ir supaprastinti, kad už duomenų pateikimą atsakingoms bendrovėms ir duomenis renkančioms tarnyboms būtų lengviau jas suprasti.
5. Nuolat informuoti muitinės informacinių sistemų vartotojus apie daromus pakeitimus.

LITERATŪRA IR ŠALTINIAI

1. Bernatonytė D. Tarptautinės prekybos pagrindai. – Kaunas, Technologija, 2004.
2. European Commission Eurostat. Community legislation applicable to the statistics relating to the trading of goods. – Luxembourg, January 2006.
3. European Commission Eurostat. Guidelines for the implementation of the Intrastat legislation. August 2006.
4. European Commission Eurostat. Statistics on the trading of goods – User guide. – Luxembourg, 2006.
5. Gurevičienė J. Tarifinis prekių klasifikavimas. Žinynas. – Vilnius, MRU, 2005.
6. McGrath P. T. Tarptautinės ekonomikos pagrindai. – Vilnius, Margi raštai, 1999.
7. Muitinės departamentas prie Lietuvos Respublikos finansų ministerijos. Elektroninės paslaugos verslui. – Vilnius, 2005.
http://www.cust.lt/view?show=E-paslaugos-2005_113411714340915856.pdf
8. Muitinės departamentas prie Lietuvos Respublikos finansų ministerijos. Kaip klasifikuoti prekes. – Vilnius, 2003.
http://www.cust.lt/miscdata/Prekiu%20klasifikavimas_111345845592035204.pdf
9. Pasaulio muitinių organizacija. Pasaulinės prekybos saugumo ir supaprastinamo standartų sistema. – Vilnius, Muitinės departamentas, 2005.
10. Poviliūnas A. Moksliniai ekonomikos tyrimai. – Vilnius, 2003.
11. Radžiukynas J. Importuojamų prekių muitinis įvertinimas. – Vilnius, 1997.
12. Rakauskienė O. G. Valstybės ekonominė politika (fiskalinė, užsienio prekybos ir socialinė politika). – Vilnius, MRU, 2006.
13. Statistikos departamentas prie Lietuvos Respublikos Vyriausybės. Eksportuojamų / importuojamų prekių vieneto vertės indeksai 2005m. – Vilnius, 2006 gegužės 25 d.
14. Statistikos departamentas prie Lietuvos Respublikos Vyriausybės. Informacija apie eksportuotų / importuotų prekių kainų pokyčius 2006m. liepos mėn. – Vilnius, 2006 rugsėjo 29 d.
15. Statistikos departamentas prie Lietuvos Respublikos Vyriausybės. Lietuvos, Latvijos ir Estijos ekonominė ir socialinė raida 2006/01. – Vilnius, 2006.
16. Statistikos departamentas prie Lietuvos Respublikos Vyriausybės. Užsienio prekyba 2005. – Vilnius, 2006.
17. Statistikos departamentas prie Lietuvos Respublikos Vyriausybės. Užsienio prekybos statistinės apskaitos metodika. – Vilnius, 1996.

18. Statistikos departamentas prie Lietuvos Respublikos Vyriausybės ir Muitinės departamentas prie Lietuvos Respublikos finansų ministerijos. Intrastato ataskaitų pildymo vadovas. 2004.
19. United Nations. International merchandise trade statistics. – New York, 2004.
20. Valstybinė mokesčių inspekcija prie Lietuvos Respublikos finansų ministerijos. Muitinės departamentas prie Lietuvos Respublikos finansų ministerijos. Verslui apie pokyčius. http://www.cust.lt/miscdata/verslui_apie_pokycius_111345963714535214.pdf
21. World customs organization. Kyoto Convention. General annex. Guidelines. Chapter 7. Application of information and Communication technology. February 2004.

Teisės aktai

22. Europos Parlamento ir Tarybos reglamentas (EB) Nr. 638/2004 2004 m. kovo 31 d. dėl prekybos prekėmis tarp valstybių narių Bendrijos statistinių duomenų, panaikinantį Tarybos reglamentą (EEB) Nr. 3330/91 // LR Seimo internetinė ES teisės aktų bazė: http://www3.lrs.lt/pls/inter1/dokpaieska.showdoc_l?p_id=46708&p_query=&p_tr2=2, prisijungimo laikas: 2006 05 14
23. Europos parlamento ir Tarybos reglamentas (EB) Nr. 648/2005 2005 m. balandžio 13 d. iš dalies keičiantis Tarybos reglamentą (EEB) Nr. 2913/92, nustatantį Bendrijos muitinės kodeksą // LR Seimo internetinė ES teisės aktų bazė: http://www3.lrs.lt/pls/inter1/dokpaieska.showdoc_l?p_id=49582&p_query=&p_tr2=2, prisijungimo laikas: 2006 05 14
24. Europos Parlamento ir Tarybos reglamentas (EB) Nr. 1158/2005 2005 m. liepos 6 d. iš dalies keičiantis Tarybos reglamentą (EB) Nr. 1165/98 dėl trumpojo laikotarpio statistikos // LR Seimo internetinė ES teisės aktų bazė: http://www3.lrs.lt/pls/inter1/dokpaieska.showdoc_l?p_id=49933&p_query=&p_tr2=2, prisijungimo laikas: 2006 09 03
25. Komisijos reglamentas (EEB) Nr. 1232/98 1998 m. birželio 17 d. iš dalies pakeičiantis Tarybos reglamentą (EEB) Nr. 3696/93 dėl statistinio Europos ekonominės bendrijos produktų pagal veiklos rūšį klasifikatoriaus (CPA) // LR Seimo internetinė ES teisės aktų bazė: http://www3.lrs.lt/pls/inter1/dokpaieska.showdoc_l?p_id=33548, prisijungimo laikas: 2006 09 03
26. Komisijos reglamentas (EB) Nr. 1917/2000 2000 m. rugsėjo 7 d., nustatantis tam tikras Tarybos reglamento (EB) Nr. 1172/95 dėl statistinių duomenų apie užsienio prekybą įgyvendinimo nuostatas // LR Seimo internetinė ES teisės aktų bazė: http://www3.lrs.lt/pls/inter1/dokpaieska.showdoc_l?p_id=44114, prisijungimo laikas: 2006 05 14

27. Komisijos reglamentas (EB) Nr. 1669/2001 2001 m. rugpjūčio 20 d. iš dalies pakeičiantis Tarybos reglamento (EB) Nr. 1917/2000, nustatančio tam tikras Tarybos reglamento (EB) Nr. 1172/95 dėl užsienio prekybos statistinių duomenų įgyvendinimo nuostatas, 3 straipsnį // LR Seimo internetinė ES teisės aktų bazė: http://www3.lrs.lt/pls/inter1/dokpaieska.showdoc_l?p_id=44142&p_query=&p_tr2=2, prisijungimo laikas: 2006 08 27
28. Komisijos reglamentas (EB) Nr. 29/2002, priimtas 2001 m. gruodžio 19 d., iš dalies keičiantis Tarybos reglamentą (EEB) Nr. 3037/90 dėl statistinio Europos Bendrijos ekonominės veiklos rūšių klasifikatoriaus // LR Seimo internetinė ES teisės aktų bazė: http://www3.lrs.lt/pls/inter1/dokpaieska.showdoc_l?p_id=28866&p_query=&p_tr2=2, prisijungimo laikas: 2006 09 03
29. Komisijos reglamentas (EB) Nr. 204/2002 2001 m. gruodžio 19 d. iš dalies keičiantis Tarybos reglamentą (EEB) Nr. 3696/93 dėl statistinio Europos ekonominės bendrijos produktų pagal veiklos rūšį klasifikatoriaus (CPA) // LR Seimo internetinė ES teisės aktų bazė: http://www3.lrs.lt/pls/inter1/dokpaieska.showdoc_l?p_id=29449&p_query=&p_tr2=2, prisijungimo laikas: 2006 09 03
30. Komisijos reglamentas (EB) Nr. 1982/2004 2004 m. lapkričio 18 d. įgyvendinantis Europos Parlamento ir Tarybos reglamentą (EB) Nr. 638/2004 dėl prekybos prekėmis tarp valstybių narių Bendrijos statistinių duomenų, panaikinantį komisijos reglamentus (EB) Nr. 1901/2000 ir (EEB) Nr. 3590/92 // LR Seimo internetinė ES teisės aktų bazė: http://www3.lrs.lt/pls/inter1/dokpaieska.showdoc_l?p_id=48842&p_query=&p_tr2=2, prisijungimo laikas: 2005 11 04
31. Komisijos reglamentas (EB) Nr. 179/2005 2005 m. vasario 2 d. iš dalies keičiantis Reglamentą (EB) Nr. 1917/2000 dėl duomenų perdavimo Komisijai // Europos Sąjungos oficialusis leidinys http://eur-lex.europa.eu/LexUriServ/site/lt/oj/2005/l_030/l_03020050203lt00060006.pdf, prisijungimo laikas: 2006 06 19
32. Komisijos reglamentas (EB) Nr. 1949/2005 2005 m. lapkričio 28 d. iš dalies keičiantis Reglamentą (EB) Nr. 1917/2000 dėl prekybos specifinėmis prekėmis ir su remonto sandoriais susijusios prekybos duomenų neįtraukimo // LR Seimo internetinė ES teisės aktų bazė: http://www3.lrs.lt/pls/inter1/dokpaieska.showdoc_l?p_id=50119&p_query=&p_tr2=2, prisijungimo laikas: 2006 08 27
33. Lietuvos Respublikos pridėtinės vertės mokesčio įstatymas, 2002 m. kovo 5 d. Nr. IX-751 // Valstybės žinios, 2002 04 05, Nr. 35-1271

34. Lietuvos Respublikos Vyriausybės 1998 m. balandžio 16 d. nutarimas Nr. 464 „Dėl tarptautinių klasifikatorių diegimo Lietuvos Respublikoje“ // Valstybės žinios, 1998 04 21, Nr.37-989
35. Lietuvos Respublikos Vyriausybės 2002 m. liepos 10 d. nutarimas Nr. 1086 „Dėl Užsienio prekybos ir pridėtinės vertės mokesčio duomenų rinkimo tvarkos“ // Valstybės žinios, 2002 07 17, Nr.72-3034
36. Muitinės departamento prie Lietuvos Respublikos finansų ministerijos generalinio direktoriaus 2004 m. balandžio 13 d. įsakymas Nr. 1B-329 „Dėl bendrojo administracinio dokumento pildymo instrukcijos patvirtinimo“ // Valstybės žinios, 2004 04 20, Nr. 57-2037
37. Muitinės departamento prie Lietuvos Respublikos finansų ministerijos generalinio direktoriaus 2006 m. rugsėjo 18 d. įsakymas Nr. 1B-591 „Dėl ataskaitų apie Lietuvos Respublikos pridėtinės vertės mokesčio mokėtojo prekybą su Europos Sąjungos valstybėmis duomenų pateikimo internetu taisyklių patvirtinimo“ // Valstybės žinios, 2006 09 21, Nr. 100-3901
38. Statistikos departamento prie Lietuvos Respublikos Vyriausybės generalinio direktoriaus ir Muitinės departamento prie Lietuvos Respublikos finansų ministerijos generalinio direktoriaus 2004 m. gruodžio 28 d. įsakymas Nr. DĮ-267/1B-1192 „Dėl ataskaitų apie Lietuvos Respublikos pridėtinės vertės mokesčio mokėtojo prekybą su ES valstybėmis pildymo, pateikimo ir priėmimo taisyklių patvirtinimo“ // Valstybės žinios, 2004 12 31, Nr. 188-7050
39. Tarybos reglamentas (EEB) Nr. 3037/90 1990 m. spalio 9 d. dėl statistinio Europos bendrijos ekonominės veiklos rūšių klasifikatoriaus // LR Seimo internetinė ES teisės aktų bazė: http://www3.lrs.lt/pls/inter1/dokpaieska.showdoc_l?p_id=30898&p_query=&p_tr2=2, prisijungimo laikas: 2006 09 03
40. Tarybos reglamentas (EEB) Nr. 2913/92 1992 m. spalio 12 d. nustatantis Bendrijos muitinės kodeksą // LR Seimo internetinė ES teisės aktų bazė: http://www3.lrs.lt/pls/inter1/dokpaieska.showdoc_l?p_id=35216&p_query=&p_tr2=2, prisijungimo laikas: 2006 05 14
41. Tarybos reglamentas (EEB) Nr. 3696/93 1993 m. spalio 29 d. dėl statistinio Europos ekonominės bendrijos produktų pagal veiklos rūšį klasifikatoriaus (CPA) // LR Seimo internetinė ES teisės aktų bazė: http://www3.lrs.lt/pls/inter1/dokpaieska.showdoc_l?p_id=33304&p_query=&p_tr2=2, prisijungimo laikas: 2006 09 03
42. Tarybos reglamentas (EB) Nr.1172/95 1995 m. gegužės 22 d. dėl statistinių duomenų apie Bendrijos ir jos valstybių narių prekybą su valstybėmis, kurios nėra narės // LR Seimo

internetinė ES teisės aktų bazė:
http://www3.lrs.lt/pls/inter1/dokpaieska.showdoc_l?p_id=42408&p_query=&p_tr2=2,
prisijungimo laikas: 2006 08 27

Interneto tinklapiu adresai:

43. <http://db.std.lt/statclass/> – Centrinė klasifikatorių duomenų bazė. (Tvarkytojas – Statistikos departamentas)
44. <http://epp.eurostat.ec.europa.eu/> – Europos Bendrijų statistikos tarnyba (The Statistical Office of the European Communities – EUROSTAT).
45. <http://www.cust.lt> – Muitinės departamentas prie LR finansų ministerijos.
46. <http://www.finmin.lt> – LR Finansų ministerija prie LR Vyriausybės.
47. <http://www.lrs.lt> – LR Seimas.
48. <http://www.stat.gov.lt> – Statistikos departamentas prie LR Vyriausybės.
49. <http://www.vmi.lt> – Valstybinė mokesčių inspekcija prie LR finansų ministerijos.
50. <http://www.wcoomd.org> – Pasaulio muitinių organizacija (World Customs Organization).

SANTRAUKA

Tema: Tarptautinės prekybos duomenų surinkimas ir apdorojimas.

Naudojamos sąvokos: eksportas, importas, Intrastatas, Ekstrastatas, VIES, Bendroji prekybos sistema, Specialioji prekybos sistema, prekių klasifikavimas, Kombinuotoji nomenklatūra, prekės kilmė, prekės muitinė vertė, pridėtinės vertės mokestis, akcizas, maitas, standartizuota tarptautinės prekybos klasifikacija (SITC), makroekonomikos kategorijų klasifikacija (BEC), ekonominės veiklos rūšių klasifikacija (NACE), produktų pagal veiklos rūšis klasifikacija (CPA), eksportuojamų ir importuojamų prekių vieneto vertės ir prekių kainų indeksai.

Darbe išanalizuota kaip surenkami ir apdorojami užsienio prekybos statistikos duomenys, jų surinkimo ir apskaitos tvarką reglamentuojantys teisės aktai. Aptartos duomenų surinkimo sistemos (Ekstrastatas ir Intrastatas) ir prekybos sistemos (Bendroji ir Specialioji). Išnagrinėti prekių klasifikatoriai, eksportuojamų ir importuojamų prekių vieneto vertės ir kainų indeksai. Išanalizuoti užsienio prekybos duomenys.

Tarptautinės prekybos duomenys apima dvi dalis: prekybą su ES šalimis ir prekybą su ne ES šalimis. Duomenis surinkti padeda Intrastato ir Ekstrastato duomenų surinkimo sistemos, kurių duomenų šaltinis yra Intrastato ataskaitos ir Bendrasis administracinis dokumentas. Už duomenų surinkimą Lietuvoje yra atsakinga muitinė. Surinkti duomenys perduodami Statistikos departamentui, kur jie apdorojami remiantis Specialiosios prekybos sistemos taisyklėmis. Pagrindinis kriterijus, kuriuo remiantis prekių srautai skirstomi į eksportą ir importą, yra muitinės procedūra.

Eksportuotos ir importuotos prekės yra klasifikuojamos pagal Kombinuotąją nomenklatūrą. Papildomai prekės grupuojamos pagal klasifikatorius: Standartizuotą tarptautinę prekybos klasifikaciją (SITC), Makroekonomikos kategorijų klasifikaciją (BEC), ekonominės veiklos rūšių klasifikaciją (NACE), produktų pagal veiklos rūšis klasifikaciją (CPA) ir kt.

Taip pat darbe išnagrinėti kainų indeksai, nes analizuojant tarptautinės prekybos duomenis, ne visada užtenka nustatyti prekybos apyvartos pasikeitimą, kadangi ją gali įtakoti tiek kiekio, tiek kainų pasikeitimai. Tam, kad būtų galima pašalinti kainų pokyčių įtaką ir nustatyti fizinės apimtys pasikeitimą, naudojami eksporto ir importo kainų indeksai.

Darbas susideda iš aštuonių dalių. Pirma darbo dalis skirta užsienio prekybos duomenų rinkimo ir apskaitos tvarką reglamentuojančių Europos Sąjungos ir Lietuvos Respublikos teisės aktų analizei. Antroje dalyje supažindinama su pagrindiniais prekių elementais, kuriuos reikalinga gerai suprasti, norint teisingai užpildyti deklaraciją. Trečioje dalyje aptariami dokumentai, naudojami duomenims apie prekių apskaitą surinkti. Ketvirtoje ir penktoje dalyse

aprašomos duomenų surinkimo ir prekybos sistemos, naudojamų sistemų pakeitimai susiję su Lietuvos naryste Europos Sąjungoje. Šeštoje dalyje apibūdinami klasifikatoriai. Septinta dalis skirta duomenų analizei. Aštuntoje dalyje išnagrinėti kainų indeksai.

Darbo pabaigoje padarytos išvados, atsižvelgiant į darbo pradžioje iškeltus tikslus ir uždavinius.

SUMMARY

Theme: The collection and processing of international trade data.

Used conceptions : export, import, Intrastat, Extrastat, VIES, general trade system, special trade system, goods classification, Combined Nomenclature, the country of origin, the value of the goods, value added tax, the excise, the duty, Standard International Trade Classification (SITC), Classification by Broad Economic Categories (BEC), Statistical classification of economic activities in the European Community (NACE), Statistical Classification of Products by Activity in the European Economic Community (CPA), unit value and price indices of exported and imported goods.

In this work you can find analysis on ways how foreign trade statistical data are collected and processed, it also comprises analysis of basic law acts made on foreign trade statistical data collection and accounting. It is discussed external trade data collection systems (Extrastat and Intrastat) and trade systems (General and Special). The goods' classifiers, unit value and price indices of exported and imported goods are examined. The analyses with real foreign trade statistical data are made.

International trade data covers two parts: the trading of goods with the member state of EU and the trading of goods with the non-member countries of EU. The data are collected by using collections systems – Intrastat and Extrastat. Data sources are Single Administrative Document and Intrastat declarations. In Lithuania the Customs is responsible for collection of the data. Then collected data are transferred to Statistics office, which process them using the rules of Special trade system. The customs procedures are the main criteria depending on which the goods flows are divided to export and import.

Exported and imported goods are classified according to the Combined Nomenclature. Additionally the goods are classified according following classifiers: Standard International Trade Classification (SITC), Classification by Broad Economic Categories (BEC), Statistical classification of economic activities in the European Community (NACE), Statistical Classification of Products by Activity in the European Economic Community (CPA) and etc.

The work also explores the price indices, since in analysis of international trade data, it is not always possible to determine the changes of the trade turnover, as it can influence both the volume and price changes. Price indices of exported and imported goods are used to eliminate the influence of the prices' changes and to assess the volume changes.

The work consists of eight parts. The first part of the work is designed to analyse the law acts of European Union and the Republic of Lithuania, which regulate the collection and the accounting methods of external trade. In the second part it is introduced with the main goods'

details, which are needed to understand good on purpose to fill declaration correctly. In the third part it is discussed the documents, which are used for the collection of the data about the accounting of the goods. In the fourth and fifth parts it is described the collection systems of the data and the trade systems, also the changes of those systems, which are connected with Lithuania's membership in European Union. The sixth part of the work is dedicated to the classifiers. The seventh part is designed for the analysis of the data. In the eighth part of the work prices indices are explored.

At the end it is drawn the conclusions, considering the purpose and the tasks defined at the beginning of the work.