

POLICIJOS PAREIGŪNŲ EMOCINIŲ BŪKLIŲ, KONFLIKTINĖSE SITUACIJOSE, KILMĖS PRIEŽASTYS

Edmundas Štarevičius
doc., dr. Algirdas Muliarcikas

Mykolo Romerio universiteto Kauno policijos fakultetas
V.Putvinskio g. 70, LT-44211, Kaunas –ACP
Telefonas (8-37) 30 36 53
Elektroninis paštas sfrk@ltukf.lt, a.muliarcikas@ltukf.lt

S a n t r a u k a

Tyrimo tikslas – išsiaiškinti būsimųjų policijos pareigūnų įvairių emocinių būsenų, konfliktinėse situacijose, kilmės priežastis.

Tyrimo metu anonimiškai apklausti 120 Mykolo Romerio universiteto Kauno policijos fakulteto (toliau MRU KPF) 1 kurso studentų (60 merginų ir 60 vaikinių), kurie 2003–2004 mokslo metais atliko mokomąją tarnybos 4 mėnesių praktiką tam tikrose policijos įstaigose.

Remiantis tyrimo rezultatais nustatyta, kad apklausoje dalyvavę respondentai dažniausiai jautė nerimą (73%), pyktį (43%), baimę (13 %) ir įniršį (11 %). Didžioji dalis respondentų pažymi, kad nerimą jautė konflikto pradžioje, daugelis šių būseną įvardija dėl tarnybos patirties stokos. Pykčio emocijos kildavo kai nusižengęs asmuo nepakludavo pareigūno teisėtiems reikalavimams arba juos įžeisdavo žodžiais ar veiksmais. Dažniausiai konfliktines situacijas sudarydavo neblaivūs agresyviai nusiteikę ar neblaivūs neagresyvūs viešosios tvarkos pažeidėjai.

***Pagrindinės sąvokos:** policijos pareigūnų emocinė būklė; konfliktinė situacija; nerimas; pyktis ; baimė; įniršis.*

ĮVADAS

Policijos pareigūnams atliekant viešosios tvarkos palaikymo funkciją tarnybos metu dažnai tenka būti valdžios atstovu, žmonių poelgių vertintoju, o tai dažnai gali iššaukti konfliktinę situaciją tarp pareigūno ir tvarkos pažeidėjo [1]. Priklausomai nuo nusižengusio asmens elgesio, konfliktai sprendžiami pozityviom (policijos įstatyme žinomos kaip įtikinimo priemonės) arba esant būtinybei – santykinai negatyviom, pažeidėjo atžvilgiu, priemonėm (psichinė ir fizinė prievarta). Naudojant pozityvias priemones abi konflikto pusės (policininkas ir asmuo) dažniausiai pozityviai vertina galutinius situacijos sprendimo

rezultatus. Negatyvios priemonės vienai arba abiem tokios situacijos sprendimo pusėms sukelia neigiamas emocijas priešininko atžvilgiu. Tokia padėtis atsiranda dėl to, kad sprendimo rezultatai netenkina nei vienos konfliktinės situacijos pusės tikslo, intereso, pozicijos, nuomonės ar požiūrio. Sprendžiant bet kokį konfliktą, labai svarbu pasirinkti tinkamas priemones [2]. Kartais stresinėje situacijoje griežčiau ištartas policijos pareigūno žodis gali paaštrinti konfliktą su agresyviais asmenimis. Dažniausiai įsikarščiavusį žmogų nuramins ramus, savimi pasitikintis pareigūno balsas, argumentuoti teiginiai. Kilus konfliktui, policijos pareigūnas turi operatyviai įvertinti situaciją ir pasirinkti tinkamą konflikto sprendimo būdą, kuris užtikrintų geriausią išeitį iš probleminės situacijos. Pareigūno nemokėjimas bendrauti su asmenimis, nesugebėjimas valdyti savo emocinės ir psichinės būsenos gali apsunkinti konflikto sprendimą pozityviomis priemonėmis. Bet kokio kontakto su žmonėmis metu pareigūnui nederėtų tapti dar didesniu dirgikliu, aštrinančiu situaciją [4]. Jis turėtų sumažinti įtampą, kvalifikuotai ir atitinkamai reaguoti į susidariusias aplinkybes. Sudėtingos situacijos reikalauja visapusiško požiūrio, socialinės kompetencijos, tikslios strategijos. Policininkas turi turėti tam tikrų žinių bei savybių, kurios padėtų nuslopinti neigiamas emocijas, konfliktą išspręsti taikiai, nesutrikinti ekstremaliose situacijose ir suteikti visapusišką pagalbą.

Darbo tikslas – išsiaiškinti būsimųjų policijos pareigūnų įvairių emocijų būsenų konfliktinėse situacijose, kilmės priežastis.

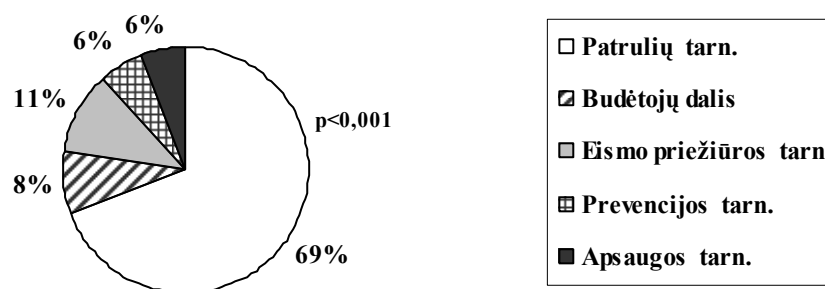
TYRIMO ORGANIZAVIMAS IR METODAI

2003 – 2004 mokslo metais buvo vykdoma būsimųjų policijos pareigūnų anketinė apklausa. Apklausoje dalyvavo 120 Mykolo Romerio universiteto Kauno policijos fakulteto (toliau MRU KPF) 1 kurso studentų (60 merginų ir 60 vaikų), kurie atliko mokomąją tarnybos 4 mėnesių praktiką šiose policijos įstaigose: Patrulių veiklos organizavimo skyriuje, Eismo priežiūros tarnyboje, Apsaugos organizavimo tarnyboje, Operatyvaus valdymo tarnyboje, Prevencijos tarnyboje. Anketą sudarė klausimai apie: konfliktinės situacijos atsiradimo priežastis; sukėlėjo būklę; situacijos sprendimo formą; subjektyvų pareigūno emocinės būsenos vertinimą; situacijos sprendimo vertinimą. Anketos anoniminės. Respondentai galėjo pateikti du tinkamiausius variantus iš kelių pateiktų. Anketinės apklausos duomenų analizė atlikta naudojant SPSS 8.0. for Windows programą. Gautų rezultatų homogeniškumui įvertinti naudojome χ^2 („chi kvadratas“) kriterijų. Skirstinius vertinome kaip heterogeniškus jei reikšmingumo lygmuo buvo mažesnis nei 0,05.

Tyrime naudoti tokie metodai: 1. Literatūros šaltinių analizė. 2. Anketinė apklausa. 3. Matematinė statistika.

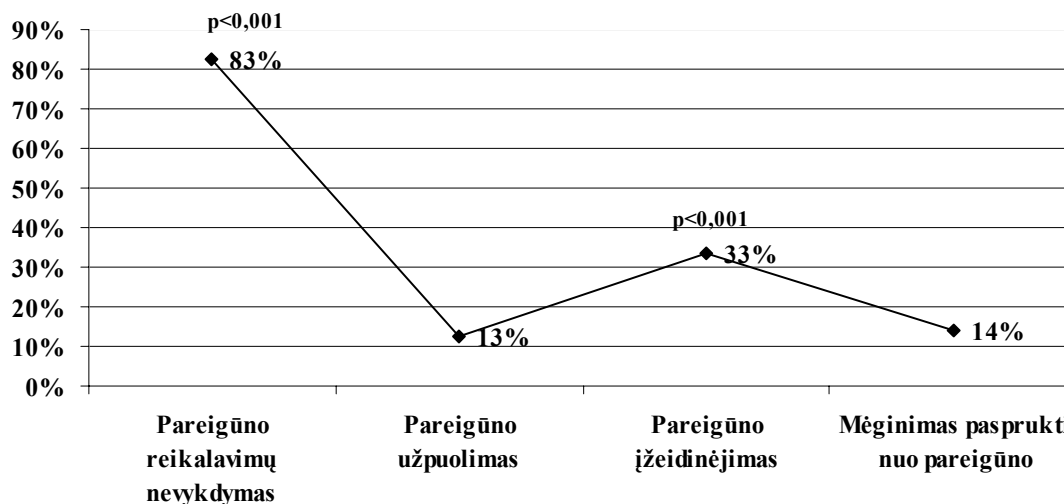
TYRIMO REZULTATAI

Lyginant su kitomis tarnybomis dažniausiai konfliktinės situacijos kyla tarp asmenų ir policijos pareigūnų patrulių veiklos organizavimo skyriuje (69%, $p < 0,001$).



1 pav. Konfliktinės situacijos vieta

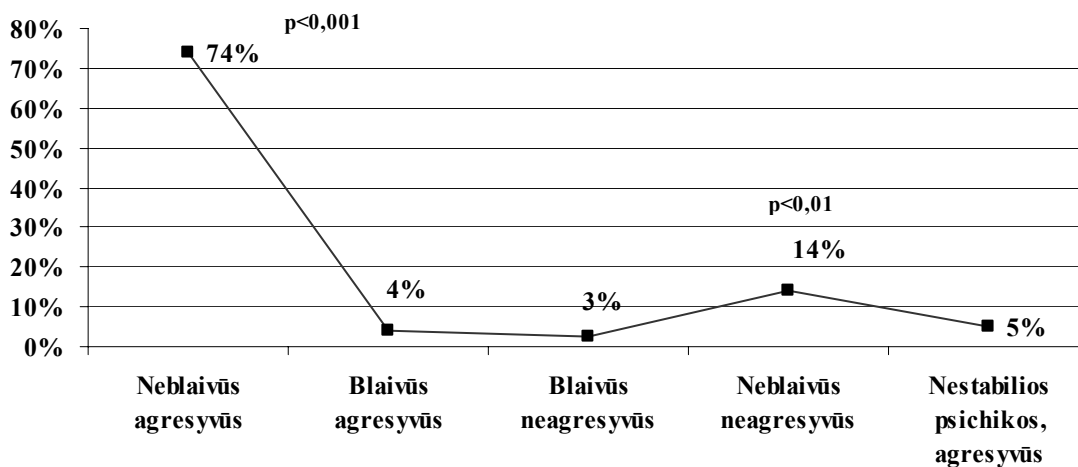
Tikėtina, kad tokią situaciją sąlygoja šios tarnybos veiklos specifiškumas. Kitose tarnybose kyla žymiai mažiau konfliktinių situacijų (1 pav.). 83% respondentų teigė, kad



2 pav. Konfliktinės situacijos kilimo priežastys

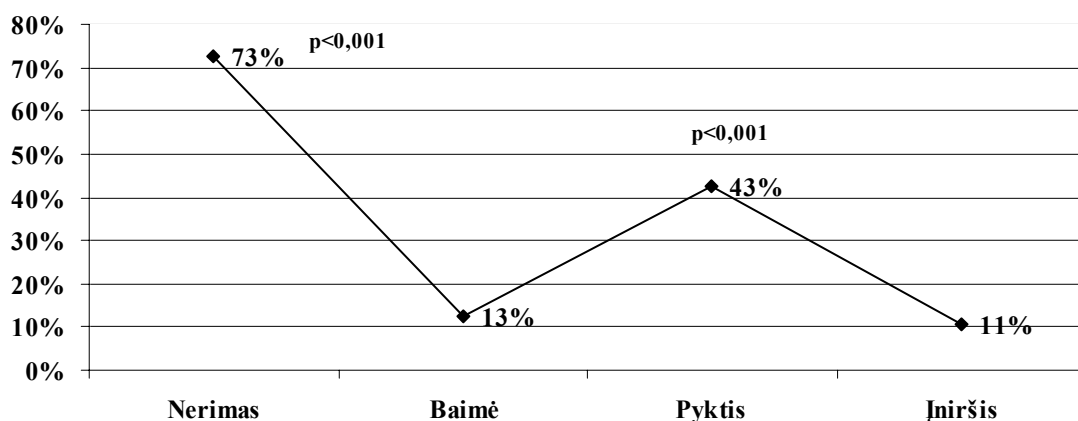
konfliktai tarp pareigūnų ir asmenų kyla tais atvejais, kai pastarieji nekreipia dėmesio į prašymą elgtis atitinkamai įstatymų reikalavimams arba ignoruoja teisėtus policininkų nurodymus ir reikalavimus. Dažnai pasitaikė atvejų, kai asmenys įžeidinėjo pareigūnus (33 %, $p < 0,001$), rečiau – kai mėgino užpulti juos (13 %) arba pasprukti (14 %) (2 pav.).

Dažniausiai konfliktines situacijas, lyginant blaivius ir neblaivius asmenis, sudaro neblaivūs, agresyviai nusiteikę (74%, $p < 0,001$) bei neblaivūs neagresyvūs piliečiai (14%, $p < 0,01$) (3 pav.).



3 pav. Asmenys, sukeltys konfliktą.

Kiekviena konfliktinė situacija jos dalyviams sukelia tam tikrą emocinę būseną: nerimą, baimę, pyktį ar įniršį. Beveik $\frac{3}{4}$ respondentų teigė dažniausiai jautę nerimą (73%, $p < 0,001$), apie pusė (43%, $p < 0,001$) – pyktį ir ženkliai mažesnę dalis (13 %) baimę ir įniršį – (11 %) (4 pav.)



4 pav. Policijos pareigūno emocinės būsenos kylančios konfliktinės situacijos metu

Šios emocijos skirtingai įtakoja policijos pareigūnų veiką bei konfliktinės situacijos sprendimo baigtį. Taikias – įtikinėjimo priemones sėkmingai panaudojo 20% policijos pareigūnų, o 80% ($p < 0,001$) respondentų teigė, kad konfliktines situacijas buvo įmanoma

išspręsti tik panaudojant fizinę prievartą – specialius kovinės savigynos veiksmus. Tyrimo dalyviai pažymi, kad fizinę prievartą prieš asmenį naudojo tais atvejais, kai visos naudojamos įtikinimo priemonės nedavė rezultato, o asmuo fiziniiais veiksmais priešinosi policijos pareigūnams.

TYRIMO REZULTATŲ APTARIMAS

Asmens agresija konfliktinių situacijų prieš policijos pareigūnus metu pasireiškia įvairiomis formomis: žodiniu (nežodiniu) pareigūno įžeidimu, grasinimu, taip pat policininko užpuolimu fiziniiais smurtiniais veiksmais. Šis reiškinys daugeliui respondentų konflikto metu sukelia tam tikras emocijas, kurios daro įtaką tiesioginiam pareigūno darbui [1]. Daugiau kaip pusė respondentų teigia, kad konflikto metu jautė nerimą (72,5 %). Žmogus, patyręs nerimą, sunkiau randa teisingus sprendimus, sustiprėja jo jausmų dvilypumas, sutrinka judesių koordinacija, o tai gali turėti neigiamos įtakos pareigūnui sprendžiant konfliktą [3]. Nemaža respondentų dalis konflikto metu jautė pyktį. Nors pyktis ir aktyvina žmogaus elgseną, stiprina pasitikėjimą savo jėgomis, įkvėpia drąsos, tačiau silpnina savikontrolę [3]. Sumažėjus savikontrolei policijos pareigūnas gali klaidingai įvertinti susidariusią situaciją, taip pat pasirinkti netinkamas priemones konfliktui spręsti. Neretai konflikto metu pareigūnai jausdavo abi šias emocijas, kur nerimas peraugdavo į pyktį.

Nerimas – žmogaus emocinė būseną – neapibrėžtos grėsmės jausmas, kylantis dėl realaus ar įsivaizduojamo pavojaus. Vieni žmonės prie šios emocijos prisitaiko lengvai – tai vadinama adaptyviomis reakcijomis, kitiems ši emocija trukdo jų veiklai – tai dezadaptyvios reakcijos. Policijos pareigūnui svarbu atskirti tikrą asmens agresiją nuo apsimestinės. Tai padėtų įvertinti situacijos pavojų. Ne kiekvienas asmuo, vartojęs alkoholio, kelia aplinkiniams ar policininkams tikrą pavojų. Vieni jų triukšmauja, grasina, dažnai ketina atkreipti aplinkinių dėmesį, imituodami į save nukreiptą agresiją (demonstratyviai bando suvaidinti savižudybę: nušokti nuo tilto, persipjauti venas, pasikarti ir pan.). Toks asmens elgesys vadinamas demonstratyviai agresyvaus elgesio tipas [4] Kiti žmonės išreiškia agresiją žodžiais arba veiksmais jausdamiesi kieno nors įžeisti, įskaudinti arba kai, jų manymu, to reikalauja situacija (pvz.: reikia ką nors apginti, kažką pakeisti situacijoje ir pan.). Šie asmenys dažnai elgiasi įkyriai, todėl konflikto kulminacija gali priartėti greičiau. Šis asmens elgesio tipas yra nuosekliai agresyvus. Ir trečia, pati sudėtingiausia asmens elgesio išraiška, – spontaniškai agresyvaus elgesio tipas. Šis tipas pasireiškia asmens agresyvaus elgesio spontaniškumu. Asmens elgesys neprognozuojamas, gali pasireikšti netikėtai ir nepriklausyti

nuo situacijos turinio. [4] Tokie asmenys gali turėti psichinės sveikatos problemų, todėl policijos pareigūnai, bendraudami su jais, turi būti ypač budrūs ir atsargūs. Policijos pareigūnų patirtis padeda tiksliau įvertinti bei atskirti realią grėsmę nuo įsivaizduojamos, taip pat pasirinkti tinkamiausią būdą tai grėsmei įveikti. Dažnai dėl patirties stokos sustiprėja nerimo jausmas, kuris trukdo mažai patyrusiam policininkui pasitikėti savo mokėjimais, įgytais studijų metu bei užtikrintai juos taikyti tarnyboje: „nerimavau, nes tai buvo pirma konfliktinė situacija, kurioje veikia viena, svarsčiau ar viską teisingai atlikau“, „nerimavau, nes buvo pirma tarnybos diena, kai kilo reali konfliktinė situacija“, „jaučiau nerimą dėl būsimo konflikto“. Nerimo sukeltas nepasitikėjimo savimi jausmas dažnai gali būti pastebėtas aplinkinių žmonių. Neryžtingi veiksmai, drebančias balsas, virpančios rankos ar kojos – visi šie požymiai gali išduoti policininko nerimą aplinkiniams. Nuo nerimo baimė skiriasi pavojaus aiškumu, konkretumu. Baimė – tai emocija, kylanti individui suvokiant arba įsivaizduojant pavojų, lemiamą savisaugos instinkto, patirtų išgyvenimų ir auklėjimo [5]. Pateikiama keletas baimės rūšių [5]. Ji skirstoma į konstruktyvią ir patologinę bei įgimtą (baimę dėl savo sveikatos, gyvybės), socialinę (baimę dėl savo socialinio statuso) ir vidinę baimę (vaizduotės sukurtą, tačiau nepagrįstą realiu pavojumi). Kasiulis, Čižauskas [6] skiria nesėkmės, rizikos, pokių ir pergalės baimes. Atsižvelgiant į policijos pareigūnų tarnybos specifiką bei remiantis apklausos rezultatų analize, galima teigti, kad didesnioji dalis respondentų jautė baimę dėl savo ir aplinkinių saugumo.

Pagal intensyvumą baimė skirstoma į tris lygius: paprastą baimę, siaubą ir išgąstį. Paprasta baimė apima tada, kai pavojus nėra didelis ar neišvengiamas. Siaubas kyla tada, kai susiduriama su dideliu ir neišvengiamu pavojumi. Išgąstį sukelia netikėtai atsiradęs pavojus. Dideliam išgąsčiui būdinga tai, kad žmogus apstulbsta, sustingsta vienoje vietoje arba tampa labai lėtas ir nevikrus. Didelė baimė gali sukelti stresą, kuris pasireiškia susijaudinimu, apstulbimu (stuporu) ar sąmonės prieblanda [7].

Ščerbatych [5] mano, kad baimė yra nerimo ir mąstymo sąveikos rezultatas. Pagal šį teiginį, nerimas yra pirminis jausmas tais atvejais, kai individo smegenys įvertina situaciją, kaip nepalankią sau. Jei randamas problemos sprendimas, diskomfortas sumažėja ir nerimas palaipsniui išnyksta. Priešingu atveju nerimas perauga į baimę. Ščerbatych [5] apžvelgdamas kitų autorių teiginius pažymi, kad nerimas ir baimė yra skirtingos emocijos. Jis mano, kad nerimas praneša organizmui apie gresiantį jam pavojų, o baimė yra atsakas apie jau įvykusią grėsmę organizmui. Mokslininko nuomone, šios emocijos sukelia ir skirtingą poveikį žmogaus psichikai: nerimas jaudina, žadina, o baimė slopina, stabdo. Nerimas yra socialinės aplinkos produktas, ir priklauso nuo individo visuomeninės patirties bei socialinių nuostatų.

Baimė dažniausiai reiškiasi biologinio instinkto pagrindu, kuris yra genetiškai užprogramuotas žmoguje.

Horney [2] apie nerimo įtaką asmens priešiškumui rašė: „kai nerimas yra pagrįstas jaučiama grėsme, jis lengvai išprovokuoja atsakomąjį priešišumą. Šiuo požiūriu jis beveik nesiskiria nuo baimės, kuri lygiai taip pat gali išprovokuoti agresiją“. Taigi, nors nerimas ir baimė pasižymi pasyvia organizmo reakcija, tačiau iškilus pavojui šios emocijos gali transformuotis į pyktį arba įniršį, kurie dažnai policininką skatina griebtis agresyvių veiksmų, tokių kaip psichinė arba fizinė prievarta.

Su panašia emocijų kaita konfliktinių situacijų metu susidūrė dalis respondentų: „Konflikto metu nerimas išgaravo, jutau įniršį“, „...konflikto metu jutau nerimą, tačiau sulaikant asmenį, nerimas peraugo į pyktį, veikiau spontaniškai“, „...kai eini prie žmogaus, jautiesi neramiai, tačiau kai prasideda grumtynės nerimas pradingsta ir norisi sulaikytąjį kuo greičiau surakinti antrankiais“.

Beveik pusė apklaustųjų (42,5 %) pažymi, kad konflikto metu jautė pyktį asmeniui tais atvejais, kai šis nepakludavo pareigūno teisėtiems reikalavimams arba kada asmuo juos įžeisdavo žodžiais ar veiksmais: „...prieš konfliktą maniau, kad pilietis bus sukalbamesnis. Tačiau bandant asmenį įtikinti žodžiu jis priešinosi dar labiau, stengėsi ižeisti. Tuo metu aš asmeniui jutau pyktį.“ „Nuvykę į įvykio vietą, radome neblaivų vyriškį, kuris užkabinėjo praeivius. Bandėm su asmeniu rasti kompromisą, tačiau nepavyko, jis tik dar labiau suįžūlėjo – ėmė mus įžeidinėti, puolė mano kolegą. Konflikto metu jutau pyktį asmeniui dėl tokio elgesio.“

Kontroliuojamas pyktis kartais gali būti naudingas policijos pareigūnui, nes ši emocija aktyvina žmogaus elgseną, stiprina pasitikėjimą savo jėgomis, įkvėpia drąsos. Šios savybės pareigūnui gali praversti sprendžiant konfliktus su asmenimis, taip pat veikiant ekstremaliomis sąlygomis: sulaikant pažeidėją, gelbėjant žmogaus gyvybę įvairių įvykių metu (katastrofų, stichinių ir pan.). Tačiau pyktis turi ir neigiamą pusę – jis silpnina individo savikontrolę (savikontrolė – racionali žmogaus refleksija ir savo veiksmų vertinimas pagal sau pačiam svarbius motyvus ir nuostatas, santykių tarp veiksmų, tikslų, priemonių ir padarinių lyginimas, analizavimas ir koregavimas) [3, 8].

Gebėjimas kontroliuoti savo veiksmus, elgseną bei ją analizuoti yra būtinas policijos pareigūnui, nes jis privalo vykdyti tam tikras (įstatyme numatytas) pareigas, taip pat asmeniškai atsakyti už savo veiksmus, sprendimus bei jų padarinius. Tai ypač aktualu tais atvejais, kada įstatymas leidžia pasirinkti pačiam pareigūnui „prievartos rūšį bei jos panaudojimo ribas atsižvelgiant į konkrečią situaciją.“ [1] Sumažėjus savikontrolei policijos

pareigūnas gali klaidingai įvertinti susidariusią situaciją, taip pat pasirinkti netinkamas priemonės konfliktui spręsti. Būtų labai negatyvu, jei taip atsitiktų ir pareigūnas nepagarbiai elgtųsi su asmeniu, vertintų jį vien tik pagal išorę (išvaizdą, apsirengimą, elgseną). Šiuo atveju, pasikarščiavęs pareigūnas pats paaštrintų santykius bei sukeltų dar didesnę asmens pasipriešinimą, kurį sustabdyti pozityviomis priemonėmis (kompromisu, derybomis) gali būti beveik neįmanoma.

Pyktis apima didelį spektrą emocijų: nuo paprasto sudirgimo iki įsiūčio. Išreikšti ją galima skirtingai: tikslingai – konstruktyviai, tikslingai – destruktvyviai, spontaniškai – konstruktyviai, spontaniškai – destruktvyviai. Šios pykčio išraiškos parodo, kaip žmogus sugeba prisitaikyti prie šios emocijos bei racionaliai elgtis. Tikslingas – konstruktyvus pyktis yra žmogaus kontroliuojamas. Šioje emocinėje būsenoje kalbėtojas prisiima atsakomybę už savo jausmus ir aiškiai išdėsto savo lūkesčius bei leistinas ribas. Tai savotiškas pareiškimas pašnekovui. Tikslingas – destruktvyvus pyktis pasireiškia sarkastiškais pastabomis, humoru, pašaipomis, kerštavimu. Ši pykčio išraiška gali išprovokuoti pašnekovą dideliu pykčio protrūkiui (tai būtina atsiminti pareigūnui). Spontaniškas – konstruktyvus pyktis asocijuojasi su aistringų pykčių. Tačiau tai yra trumpas atsakas į situaciją, o ne nevaldoma reakcija. Trumpalaikės aistros apimtas žmogus įsisąmonina savo jausmus ir laiku nutraukia pašnekovo emocinį puolimą, kad galėtų apmąstyti įvykį. Ir paskutinė šios emocijos išraiška yra spontaniškas – destruktvyvus pyktis. Kitaip šią emocinę būseną galima pavadinti įniršiu. Įniršęs žmogus nesugeba kontroliuoti savo emocinės būsenos, vis kelia balsą, užgaulioja, įžeidinėja pašnekovą [9]. Amerikiečių psichologas Zilmanas [10] teigia, kad žmonės žymiai greičiau supyksta, jei prieš tai buvo kieno nors sujaudinti ar suerzinti. Pyktis taip pat gali atsirasti, kai žmogus jaučia neteisybę dėl sutartų ar įprastų taisyklių nesilaikymo, kai pažeidžiami jo įsitikinimai, interesai arba kyla grėsmė, kad juos kas nors ketina pažeisti. Pyktis gali kilti, kai žmogus jaučiasi negerbiamas, atstumtas, ignoruojamas arba įžeistas. Taip pat ši emocija gali atsirasti, kada individas suvokia, kad pažeidžiama jo laisvė, autonomija, erdvė [9]. Kai kurie autoriai [3, 9, 10] teigia, kad pyktis kyla dėl patirtos frustracijos (negalėjimo pasiekti norimo tikslo). Frustracinę būseną konfliktinėse situacijose patiria ir policijos pareigūnai. Ši emocija dažnai kyla tipinėse policininko bendravimo su piliečiais situacijose [4], kada pareigūnui tenka asmens ko nors prašyti, reikalauti arba bausti, o asmuo pareigūnui nepaklūsta arba prieštarauja jo sprendimui.

Didelė ir dažnai besikartojanti psichinė ar emocinė įtampa gali sukelti stresinę organizmo būseną, kuri žmogųalina tiek fiziškai, tiek psichiškai, daro jį dirglų, irzlų, neramų, linkusį į agresiją ar depresiją [11]. Stiprus ir ilgalaikis stresas gali sukelti kai kurias ligas

(pvz.: miokardo infarktą, skrandžio ir žarnyno opas, kraujospūdžio didėjimą). Norint išvengti streso neigiamų padarinių, būtina išmokti jį laiku atpažinti ir sugebėti valdyti.

IŠVADOS

1. Didesnė būsimųjų policininkų dalis konfliktinės situacijos metu jautė nerimą (73%), beveik pusė – pyktį (43 %), o atitinkamai 13 % ir 11 % – baimę ir įniršį. Dominuojančios šių emocijų būklių atsiradimo priežastys: policijos pareigūno įžeidinėjimas, nepaklusimas teisėtiems pareigūno reikalavimams bei tarnybos patirties stoka. Konfliktines situacijas dažniausiai sukėlė neblaivūs piliečiai.

2. Studijų ar kvalifikacijos kėlimo procese policijos pareigūnams būtina modeliuoti įvairias konfliktines situacijas, analizuoti įvairaus elgesio variantus, išsiaiškinti optimaliausius jų sprendimo būdus. Tai pagerintų policijos pareigūnų psichologinį pasirengimą, jų bei pažeidėjų emocinės būsenos kontrolę ir valdymą – padidintų tikimybę konfliktines situacijas išspręsti pozityviaisiais (ne fizinės prievartos) būdais. Subalansuota policijos pareigūnų psichologinė būklė leistų efektyviau panaudoti, esant būtinybei, kovinių imtynių veiksmus.

LITERATŪRA

1. Šakočius A. Policija valstybėje ir visuomenėje: nuo distinktyviai iki racionaliai pragmatinio požiūrio į policijos paslaugą // Jurisprudencija. Visuomenės saugumas ir policijos mokslai. 2000,15 (7), p.167 – 172.
2. Horney K. Neurotiška mūsų laikų asmenybė. Vilnius: Apostrofa, 2004.
3. Psichologijos žodynas.–V.: Mokslo enciklopedijų leidykla.
4. Justickis V., Navikas G. Bendravimo psichologija.– Vilnius: LPA, 1995.
5. Щербатых Ю. Психология страха. Москва: Эксмо – Пресс, 2001.
6. Kasiulis, J., Čižauskas, A. (1997). Bendrasis psichologinis krepšininkų rengimas. – Kaunas: LKKI.
7. Kasiulis J., Barvydienė V. Vadovavimo psichologija. – Kaunas: Technologija, 2001.
8. Scheich G. Pykti sveika. – Vilnius: Alma litera, 2004.
9. Pakalkaitė L. Pykčio veidai // Psichologija tau, 2002, Nr. 4, p. 39–43.
10. Goleman D. Emocinis intelektas. – Vilnius: Presvika, 2001.
11. Karužienė I. Kario etika, 2 dalis. – Kaunas: Gabija, 2000.

REASONS OF EMOTIONAL CONDITIONS OF POLICE OFFICERS IN CONFLICT SITUATIONS

Edmundas Štarevičius
Assoc. Prof. Dr. Algirdas Muliarčikas

Mykolas Romeris University

S u m m a r y

The object of investigation is to analyse the reasons and the ways of solution of conflicts between a person and a police officer.

120 first-year students (60 girls and 60 boys) from Mykolas Romeris University Kaunas faculty of Police took part in the research. In 2003-2004 school year they had 4 months teaching practice in specialised police units.

On the basis of the research results it was established that the research participants most often felt anxiety (73%), anger (43%), fear (13%), and rage (11%). The majority of the respondents noted that they felt anxiety at the beginning of the conflict, and many of them assigned that condition to the lack of job experience. Anger arose when the perpetrator did not obey the officer's demands or insulted the officer in words and actions. Most often the conflict situations emerged due to insober aggressive or insober nonaggressive offenders of public order.

Keywords: emotional condition of police officers, conflict situation, anxiety, anger, fear, rage.