

MYKOLO ROMERIO UNIVERSITETO  
STRATEGINIO VALDYMO IR POLITIKOS FAKULTETO  
POLITIKOS MOKSLŲ KATEDRA

DAIVA TAMULEVIČIENĖ  
EUROPOS SAJUNGOS POLITIKA IR ADMINISTRAVIMAS

**REGIONINIS ASPEKTAS 2004 – 2006 M. IR 2007 – 2013 M. EUROPOS SAJUNGOS  
STRUKTŪRINĖS PARAMOS PROGRAMAVIMO DOKUMENTUOSE**

Magistro baigiamasis darbas

Darbo vadovas -

Doc. dr. Arūnas Grumadas

Vilnius, 2008

## TURINYS

<b>IVADAS</b> .....	3
<b>1. EUROPOS SAJUNGOS REGIONINĖS POLITIKOS SAMPRATA IR BRUOŽAI</b> .....	5
1.1. ES regioninės politikos esmė .....	5
1.2 ES regioninės politikos finansavimas ir valdymas.....	6
1.2.1. ES regioninės politikos finansavimo šaltiniai .....	6
1.2.2. Instutucijos, koordinuojančios ES regioninę politiką.....	8
1.3. Regionų klasifikacija Europos Sąjungoje .....	10
1.4 ES regioninės politikos tikslai .....	10
<b>2.REGIONINĖS POLITIKOS RAIDA LIETUVOJE</b> .....	12
2.1 Lietuvos regionų išsivystymas.....	13
2.2 Regioninės politikos įgyvendinimo Lietuvoje sistema.....	16
2.3 ES struktūrinių fondų administravimas.....	17
2.4 ES struktūrinės paramos teikimo Lietuvai teisinis pagrindas.....	20
2.5 2007-2013m. paramos panaudojimo strategija.....	22
2.5.1 Plėtros vizija ir tikslai.....	22
2.5.2 Plėtros strategija.....	23
<b>3. REGIONINIS ASPEKTAS 2004 – 2006 M. IR 2007 – 2013 M. ES STRUKTŪRINĖS PARAMOS PROGRAMAVIMO DOKUMENTUOSE</b> .....	24
3.1 Regioninio aspekto įgyvendinimas Lietuvoje 2004-2006 m.....	24
3.2 Regioninio aspekto 2007-2013 m. Veiksmų programose .....	35
3.2.1 ES 2007-2013 m. struktūrinė parama pagal regionines priemones.....	40
3.2.2 Paramos skyrimas ( etapai).....	47
3.3 ES struktūrinių fondų lėšų panaudojimas regioninei dimensijai.....	48
<b>PABAIGA</b> .....	52
<b>IŠVADOS</b> .....	53
<b>REKOMENDACIJOS</b> .....	54
<b>LITERATŪROS SĄRAŠAS</b> .....	55
<b>SANTRAUKA</b> .....	57
<b>SUMMARY</b> .....	58
<b>PRIEDAI</b> .....	59

## IVADAS

**Temos aktualumas.** 2004 m. Lietuva tapo pilnateise Europos Sąjungos nare. Lietuvos narystės perspektyva – tikslingai naudojant Europos Sąjungos finansinę paramą, pasiekti išsivysčiusių Europos Sąjungos šalių lygį, siekti vidinės sanglaudos, kurti naujas, patrauklias darbo vietas, siekiant padidinti gyventojų užimtumą, tuo pačiu, mažinant lietuvių emigraciją.

Temos pasirinkimą nulėmė regioninės ir struktūrinės politikos aktualumas Lietuvai, nes joje tarpregioniniai skirtumai ir toliau didėja. Taip pat politikos vykdymui skirtų instrumentų gausa, bei nemažai kritikos sulaukusi 2004–2006 m. finansinės paramos įsisavinimo politika.

**Temos ištyrimo lygis.** 2004–2006 m. Europos Sąjungos struktūrinės paramos lėšų panaudojimas ypatingai nepakeitė esamų plėtros tendencijų Lietuvos regionuose. Norint pakeisti esamą situaciją, pirmas svarbus žingsnis turėtų būti rimta esamos situacijos ir 2004–2006m. įgyvendintos programos analizė, bei politinių ir finansinių mechanizmų veikla. Kadangi šios paramos įsisavinimas dar vyksta, nėra pilno jos efektyvumo tyrimo. 2007–2013 m. ES struktūrinių fondų parama dar nepradėta įsisavinti, todėl atskirų tyrimų, kaip ji atspindi regioninę dimensiją, nėra.

**Tyrimo objektas.** Europos Sąjungos regioninės politikos, įgyvendinamos per ES struktūrinę paramą, strategija ir mechanizmai, bei Lietuvos valstybės ES struktūrinės paramos įsisavinimo regioninis aspektas, įgyvendinamas per šalies savivaldybes.

**Tyrimo tikslas.** Remiantis analitiniu – aprašomuoju metodu, išanalizuoti Europos Sąjungos vykdomą regioninę politiką, atskleisti regioninį aspektą 2004–2006m. ir 2007–2013m. ES struktūrinės paramos programavimo dokumentuose.

**Tiriamoji problema.** Europos Sąjungos regioninės politikos problema – netolygus atskirų regionų vystymasis. Vidurio ir Rytų Europos šalys, ES narėmis tapusios 2004 m., paskutiniame XX a. dešimtmetyje patyrė ne tik didelius politinius pasikeitimus, bet radikaliai pasikeitė jų ekonominė ir socialinė raida. Lietuvoje, kaip ir kitose naujose valstybėse narėse, perėjimo procesai, susiję su ūkio restruktūrizacija bei naujomis užsienio investicijomis, lėmė skirtingus ekonominės ir socialinės plėtros tempus skirtingose šalių vietovėse.

Didžiausią nerimą Lietuvoje kelia skirtumų tarp regionų didėjimas ir svarbiausiųjų centrų, ypač sostinės, atotrūkis nuo šalies vidurkio. Tačiau kiekvienos valstybės narės regioninė politika yra savita, reikalaujanti specialių strategijų ir atskirų politikos įgyvendinimo instrumentų. Todėl svarbiausias dėmesys darbe bus skiriamas Lietuvos regioninei politikai, jos teisinei bazei, įgyvendinimo administravimui, regioninės dimensijos įsisavinimui ir iš to kylančioms problemoms analizuoti ir apibendrinti.

Rašant darbą, labai svarbu surinkti kiek įmanoma daugiau literatūros šaltinių, teisės aktų ir konkrečių regioninės politikos įgyvendinimo duomenų, nes tai objektyviausias būdas suprasti šios srities trūkumus, įvertinti politikos esmę.

**Tyrimo uždaviniai.** Nagrinėjant regioninį aspektą Europos Sąjungos struktūrinės paramos programavimo dokumentuose pagrindiniai uždaviniai yra šie:

1. Išanalizuoti ES regioninės politikos esmę, jos įgyvendinimą ir finansavimą.
2. Įvertinti šia tema esančių ES ir Lietuvos teisės aktų suderinamumą.
3. Išnagrinėti ES struktūrinės paramos panaudojimo strategiją.
4. Iširti, kaip ES struktūrinių fondų įsisavinimas įtakoja Lietuvos vidinę sanglaudą.
5. Išanalizuoti 2004–2006 m. ir 2007–2013 m. ES struktūrinės paramos Lietuvai regioninius aspektus.

**Hipotezė.** 2004–2006m. ES struktūrinės paramos įgyvendinime regioninė dimensija buvo nežymi ir didesnės reikšmės vidinei sanglaudai nepadarė. Tuo tarpu 2007–2013 m. ES struktūrinės paramos programavimo dokumentuose regioninis aspektas yra labai ryškus ir tai duos akivaizdžią naudą vidinei regionų sanglaudai.

**Tyrimo metodai.** Metodai, naudojami darbe iškeltam tikslui pasiekti, yra:

1. ES ir Lietuvos teisės aktų ir oficialių dokumentų, taikomų, vykdančių regioninę politiką ir teikiančių bei įsisavinančių struktūrinę paramą, analizė.
2. Specialios literatūros, skirtos regioninei politikai analizė.
3. Regioninės politikos istorinės raidos analizė.
4. Regioninės dimensijos, įgyvendinamos pagal Bendrąjį Programavimo Dokumentą, duomenų analizė ir apibendrinimas.
5. Struktūrinės paramos Lietuvos regionams 2004–2006 m. ir 2007–2013 m. laikotarpiais lyginamoji analizė.

Tyrimo atlikimui naudojami: Europos Sąjungos ir Lietuvos Respublikos teisės aktai; Lietuvos 2004–2006 m. Bendrasis programavimo dokumentas ir jo priedas; Nacionalinė bendroji strategija; Lietuvos 2007–2013 metų Europos Sąjungos struktūrinės paramos panaudojimo strategija konvergencijos tikslui įgyvendinti; Žmogiškųjų išteklių plėtros veiksmų programa; Ekonomikos augimo veiksmų programa; Sanglaudos skatinimo veiksmų programa; Techninės paramos veiksmų programa; Europos Sąjungos ir Lietuvos Respublikos institucijų informacinė medžiaga, patalpinta interneto puslapiuose ir specialiuose leidiniuose; politiką įgyvendinančių asmenų nuomonės ir komentarai spaudoje, bei interviu; Lietuvos savivaldybėse įgyvendinamų projektų duomenys; priemonės būsimiems projektams įgyvendinti; įvairi literatūra apie regioninės politikos esmę ir raidą.

# 1. EUROPOS SAJUNGOS REGIONINĖS POLITIKOS SAMPRATA IR BRUOŽAI

## 1.1. ES regioninės politikos esmė

„Regioninė politika (*angl.-regional policy, pranc.-politique regionale, vok.-regionalpolitik*)- Europos Sąjungos politika, kurios tikslas – sumažinti įvairių ES valstybių regionų ekonominio ir socialinio išsivystymo skirtumus (...) ir užtikrinti darnią jos plėtrą mažinant įvairių regionų skirtumus ir mažiau išsivysčiusių regionų atsilikimą“.<sup>1</sup> Kiti šaltiniai skirtingai apibrėžia regioninės politikos tikslą, tačiau esmė išlieka ta pati: „stiprinti Europos Sąjungos ekonominę ir socialinę vienovę, pirmiausia taikant regionines, struktūrines, socialines, žemės ūkio ir darbo rinkos priemones“.<sup>2</sup> ES regioninė politika skatina tolygią ir subalansuotą Europos Sąjungos plėtrą.

Regioninė politika glaudžiai siejasi su Europos Sąjungos struktūrine politika, ir dažnai šios politikos suvokiamos kaip tapačios.

Regioninė politika ES lygmeniu buvo plėtojama palaipsniui. Europos Sąjungos regioninės politikos užuomazgas galima rasti Europos Bendrijos (EB) steigimo 1957m. Romos sutarties preambulėje, kurioje ją pasirašiusios valstybės susitaria „stiprinti savo ekonomikų vienovę ir užtikrinti jų darnųjį vystimąsi, mažinant skirtumus tarp įvairių regionų ir nepalankesnėje padėtyje esančių regionų nuosmukį“. Tačiau ekonominio išsivystymo skirtumai tarp įvairių valstybių steigėjų regionų tuomet buvo nedideli. Be to sutartyje neabejotinai atsispindėjo nuostata, kad tuos skirtumus galės išlyginti rinkos jėgos, kai tik bus sukurta bendroji rinka. Taigi pradines regioninės politikos nuostatas nulėmė bendras liberalios ekonomikos „užtaisas“, glūdėjęs visame ekonominės integracijos procese. Nors ir nusprendus sukurti bendrąją žemės ūkio politiką atsirado tam tikrų regioninės politikos elementų, paremtų lėšų persikirstymu, tačiau jie ilgą laiką reikėsi tikrai žemės ūkio srityje.

Europos regioninė politika yra politika, skatinanti solidarumą. Pagal ją daugiau nei trečdalis Europos Sąjungos biudžeto yra skiriama atotrūkio tarp įvairių regionų išsivystymo mažinimui ir piliečių gerovės lygio skirtumų panaikinimui. Šia politika Sąjunga siekia padėti atsiliekantiems regionams pasivyti visus kitus, restruktūrizuoti pramonės regionus, kuriuose prasideda nuosmukis, kurti daugiau įvairovės kaimo regionuose, kuriuose slopsta žemės ūkio veikla, ir atgaivinti bendruomenes. Pagrindinis dėmesys skiriamas darbo vietų kūrimui. Taigi šia politika siekiama socialinės ir teritorinės Sąjungos „sanglaudos“. Europos Sąjungos regioninė politika yra neatskiriama nuo šios organizacijos pagrindinių tikslų: demokratijos plėtimo, gyventojų socialinės gerovės ir taikaus gyvenimo būdo – santarvės žemyne užtikrinimo. Kadangi šią organizaciją sudaro labai skirtingos šalys pagal teritorijos dydį, gyventojų skaičių, ekonomikos

<sup>1</sup>Europos sąjunga. Enciklopedinis žinynas, sud. G.Vitkus. Vilnius: Eugrimas, 2002. P.268-269.

<sup>2</sup> Europos Sąjunga- Jūsų kaimynė. Europos Bendrijos komisija. Briuselis, 1995. P.148.

išsivystymą ir kultūrinę įvairovę, tai pagrindiniams tikslams pasiekti pasirinkta labiau sugretinama ir universalesnė struktūra – regionai. Per juos ir siekiama įgyvendinti pagrindinius tikslus, harmoningai integruoti į bendrą visumą valstybes nares, jų gyventojus. Dėl to regioninė politika yra ne tik prioritetinga ES srityje, bet ir pagrindinė ekonominės plėtros tolygumo, aukšto gyvenimo lygio užtikrinimo priemonė.

## **1.2 ES regioninės politikos finansavimas ir valdymas**

### **1.2.1. ES regioninės politikos finansavimo šaltiniai**

Regioninei politikai įgyvendinti ES sukūrė specialias institucijas, įsteigė ypatingus regioninės plėtros struktūrinius fondus. Pastarieji, įskaitant ir žemės ūkiui skirtas investicijas, sudaro didžiausią šios organizacijos biudžeto dalį. Būtent šiai sričiai sustiprinti 1958 – 1962 m. įsteigti du fondai – Europos socialinis fondas (ESF) ir Europos žemės ūkio orientavimo ir garantijų fondas (EŽŪOGF). Tuo laikotarpiu regioninės disproporcijos nebuvo tokios didelės kaip šiandien. Iš 6 valstybių, susijungusių į EEB, tik Italija turėjo didesnius regioninius skirtumus. Nuo 1975m. veiklą pradėjo Europos regioninės plėtros fondas (ERPF). Nuo tada Bendrija atsiliekančioms regionams teikia finansinę pagalbą.

ES struktūrinė politika iki 2007 m. buvo vykdoma per pagrindinius ES struktūrinius fondus (SF) ir Sanglaudos fondą.

#### **Europos Sąjungos struktūriniai fondai:<sup>3</sup>**

**1. Europos regioninės plėtros fondas** teikia regionams įvairią finansinę paramą. Šio fondo pagrindinis tikslas yra mažinti regioninius skirtumus, skatinti stabilią ir tolygią plėtrą. Teikiama parama investicijoms į infrastruktūrą, gamybinę aplinką, siekiant išsaugoti ar sukurti pastovias darbo vietas. Be to, remiamas smulkus ir vidutinis verslas (SVV) ir vietinė plėtra. Fondo lėšos sudaro apie pusę visų struktūrinių fondų biudžeto. Fondas numato:

- investicijas į gamybą, siekiant sukurti ir išsaugoti ilgalaikes darbo vietas;
- investicijas į infrastruktūrą (keliai, telekomunikacijos, energetika) siekiant sujungti centrinius ES regionus su periferiniais;
- investicijas, padedančias atgaivinti krizę išgyvenančius pramonės, žemės ūkio rajonus;
- darbo vietų kūrimą bei paramą smulkiam ir vidutiniam verslui (įmonių konsultavimas, rinkos tyrimai, mokslo tyrimai);
- technologijų plėtrą, vietinės infrastruktūros plėtrą.

**2. Europos socialinis fondas** remia projektus, sprendžiančius socialines (pirmiausia

---

<sup>3</sup> [http://www.esparama.lt/lt/kas\\_yra\\_strukturine\\_parama](http://www.esparama.lt/lt/kas_yra_strukturine_parama), prisijungimo laikas: 2008-10-01.

užimtumo) problemas. Tikslas - žmogiškųjų išteklių plėtra ir užimtumo skatinimas. Remiami projektai, skirti žmogiškųjų išteklių plėtrai (užimtumo skatinimui, socialinei integracijai, švietimui, profesiniam rengimui). Europos socialinis fondas finansuoja:

- švietimą ir profesinį mokymą;
  - paramą įsidarbinant;
  - mokslinius tyrimus ir technologijų plėtrą (specialistų mokymas mokslinio tyrimo įstaigose);
  - socialinės ekonomikos projektus (padeda sukurti privačias vaikų priežiūros įstaigas);
  - švietimo ir profesinio mokymo sistemų tobulinimą (keliant darbuotojų kvalifikaciją).
- 3. Europos žemės ūkio orientavimo ir garantijų fondas.** Orientavimo dalis laikoma ES struktūrinės (o ne bendrosios žemės ūkio) politikos dalimi, nes teikia paramą diegiant naujus ūkininkavimo metodus, plėtojant alternatyvią ekonominę veiklą kaimo vietovėse (pvz., kaimo turizmą). Europos žemės ūkio orientavimo ir garantijų fondas remia struktūrinius pokyčius žemės ūkyje, žemės ūkio produkcijos perorientavimą, papildomus ūkininkų verslus. Parama skiriama projektams, kurie yra skirti ūkių restruktūrizavimui, naujų ūkininkavimo metodų diegimui, alternatyvioms veikloms kaimo vietovėse ir pan.
- 4. Žuvininkystės orientavimo finansinis instrumentas ( ŽOFI )** remia naujų metodų diegimą bei ekonominės veiklos perorientavimą vietovėse, kur verčiamasi žuvininkyste. Šio fondo tikslas – subalansuotas išteklių valdymas ir konkurencingų struktūrų kūrimas. Parama teikiama žuvininkystės sektoriaus pertvarkymo projektams, priemonėms, kurios yra skirtos užtikrinti tvarų balansą tarp pasiūlos ir paklausos, konkurencingumo skatinimui, perdirbimui ir rinkodarai bei teritorijų, priklausomų nuo žuvininkystės, restruktūrizavimui.

Neformaliai penktuoju Struktūriniu fondu vadinamas **Sanglaudos fondas**.<sup>4</sup> Jis buvo įkurtas 1994 m., pasirašius Maastrichto sutartį, kuri numatė įkurti Europos valiutų sąjungą. Šalims, norinčioms įsilieti į bendros Europos valiutos zoną, buvo nustatyti gana griežti konvergencijos reikalavimai. Sanglaudos fondas buvo įkurtas siekiant finansuoti didelius kelių tiesimo ir aplinkos apsaugos projektus. Sanglaudos fondo tikslas – prisidėti prie Bendrijos ekonominės ir socialinės sanglaudos stiprinimo. Fondo lėšomis finansuojami transporto ir aplinkosaugos infrastruktūros plėtros projektai. Parama skiriama atskiriems projektams. Sprendimą finansuoti projektus iš Sanglaudos fondo priima Europos Komisija.

Sanglaudos fondo keliami reikalavimai<sup>5</sup>:

<sup>4</sup> ES Ministrų Tarybos 2006 m. liepos 11 d. reglamentas (EB) Nr. 1084/2006 įsteigiantis Sanglaudos fondą ir panaikinantį reglamentą (EB) Nr. 1164/94// Europos Sąjungos oficialus leidinys. 2006, L 210/79.

<sup>5</sup> [http://www.esparama.lt/lt/sanglaudos\\_fondas/apie\\_sanglaudos\\_fonda](http://www.esparama.lt/lt/sanglaudos_fondas/apie_sanglaudos_fonda); prisijungimo laikas: 2008-10-01.

- finansuojami ne mažesni kaip 10 mln. eurų vertės projektai;
- gali būti padengiama ne daugiau kaip 80 - 85% projekto vertės;
- turi būti išlaikytas balansas tarp transporto ir aplinkos apsaugos projektų.

2007-2013 m. Komisijos patvirtinimas bus reikalingas tik stambiams projektams (25 mln. eurų vertės aplinkosaugos ir 50 mln. eurų vertės transporto projektams)<sup>6</sup>. Todėl Sanglaudos fondą administruojančioms institucijoms teks didesnė atsakomybė, susijusi su atranka, įvertinimu, lėšų skyrimu, stebėjimu, valdymu ir greito įgyvendinimo užtikrinimu, kad parama nebūtų nutraukta dėl programinio lėšų naudojimo disciplinos. Sanglaudos fondas finansuoja aplinkos ir transporto infrastruktūros projektus, projektų grupes ar techniškai ir finansiškai nepriklausomas projektų dalis, taip remia technines paramos priemones, kurios apima projektų techninį parengimą, projektų įvertinimą, priežiūrą bei stebėjimą. Naujuoju programavimo laikotarpiu parama bus skiriama ne vien stambiams transporto ir aplinkosaugos projektams, bet ir projektams, susijusiems su energijos efektyvumu, atsinaujinančia energija ir intermodaliniu, miesto ar visuomeniniu transportu. Siekiant supaprastinti regioninę politiką, Sanglaudos fondo finansavimas įtrauktas į daugiamečių struktūrinių fondų planavimą ir jam galioja tie patys bendrieji principai kaip ir struktūriniams fondams – daugiamečių planavimas, partnerystė, įvertinimas, papildomumas, valdymas, fondų naudojimo kontrolė ir įvertinimas, mokėjimai ir finansų kontrolė, „N +2“ taisyklė.

2007-2013 m. laikotarpiu EŽŪOGF ir ŽOFI priklauso atskirai Lietuvos Žemės ūkio ministerijos administruojamai Kaimo plėtros 2007-2013 m. programai ir Lietuvos žuvininkystės sektoriaus 2007-2013 m. veiksmų programai. Taigi, šiuo programavimo laikotarpiu ES parama teikiama per 3 struktūrinius fondus – Europos regioninės plėtros fondą, Europos socialinį fondą ir Sanglaudos fondą.

### **1.2.2. Institucijos, koordinuojančios ES regioninę politiką**

Pagrindinė Europos Sąjungos institucija, formuojanti regioninę politiką ir numatanti jos strategines kryptis – Europos Komisijos Regioninės politikos Generalinė direkcija (GD XVI), įsteigta 1967m. Dabartinę sandarą RPGD įgavo pasirašius Maastrichto ir Amsterdamo sutartis. Dr. V.Čaplikas<sup>7</sup> akcentuoja, kad vienas svarbiausių RPGD uždavinių – ES regioninių programų, jų tipologijos nustatymas, nes nuo jo sprendimo priklauso, kokią konkrečią paramą gali gauti regionai. RPGD yra viena reikšmingiausių ir įtakingiausių EK generalinių direkcijų.

Regionų komitetas – viena iš dviejų Europos Sąjungos konsultacinių institucijų (kita – Ekonomikos ir socialinių reikalų komitetas), turinti užtikrinti regioninės ir vietos valdžios

<sup>6</sup> [http://ec.europa.eu/regional\\_policy/funds/procf/cf\\_lt.htm](http://ec.europa.eu/regional_policy/funds/procf/cf_lt.htm), prisijungimo laikas 2008-10-01.

<sup>7</sup> Čaplikas, V. Lietuvos ir Europos Sąjungos regioninė politika, Kaunas: Atmintis, 2006. P. 73-74.



struktūrų interesų atstovavimą ir jų įtaką integracijos procesui. Regionų komitetas įkurtas pagal 1993m. įsigaliojusią Europos Sąjungos (Mastrichto) sutartį. Jo „nariai atstovauja vietos ir regionų valdžioms, siekdami įgyvendinti svarbią Mastrichto sutarties preambulėje išreikštą nuostatą, kad visi ES sprendimai būtų priimami kuo arčiau pilečių, tai atitinka ir subsidiarumo reikalavimą, kuris irgi visuotinai pripažintas”.<sup>8</sup> Komitetas teikia pasiūlymus ir konsultuoja ES institucijas visais regionų veiklos ir plėtros klausimais.

Komitetą sudaro 344 nariai. Kiekvienai valstybės narės atstovų skaičius maždaug proporcingas jos gyventojų skaičiui. Lietuvą atstovauja 9 nariai. Komiteto nariai yra išrinkti savivaldybių arba regioninės valdžios institucijų politikai, dažnai regioninės valdžios vadovai arba miestų merai. Narius pasiūlo ES valstybių vyriausybės, tačiau eidami šias pareigas politiškai jie yra visiškai nepriklausomi. Europos Sąjungos Taryba juos paskiria ketverių metų kadencijai, kuriai pasibaigus jie gali būti paskirti dar vienai kadencijai. Taip pat jie privalo turėti atstovaujamos valdžios institucijos įgaliojimus arba būti jai politiškai atskaitingi. Komiteto pirmininku 2008 m. vasario mėn. išrinktas belgas Luc Van den Brande. Regionų komitetas kasmet rengia penkis plenarinius posėdžius, per kuriuos patvirtina savo bendrąją politiką ir nuomones. Komiteto nariai priklauso specializuotoms komisijoms, kurioms pavedama parengti plenarinius posėdžius. Iš viso yra šešios komisijos:<sup>9</sup>

- Teritorinės sanglaudos politikos komisija (COTER);
- Ekonominės ir socialinės politikos komisija (ECOS);
- Darnios plėtros komisija (DEVE);
- Kultūros ir švietimo komisija (EDUC);
- Konstitucinių reikalų ir Europos valdymo komisija (CONST);
- Išorės santykių komisija (RELEX).

Regionų komitetas gali sudaryti ir laikinas komisijas, organizuoja tarpkomisijinį darbą, kai reikalinga platesnio rato specialistų ir ekspertų pagalba.

Europos Parlamento Regioninės politikos komitetas (REGI) užtikrina šalių atstovų aktyvų dalyvavimą formuojant regioninę politiką. Akcentuojamas ypatingas regionų vaidmuo vykdamas EB integraciją ir decentralizuojant valstybių valdymą, priartinant jį prie vietos bendruomenių.

Institucijos, tiesiogiai palaikančios ryšius tarp regioninių bei vietos bendruomenių ir ES institucijų – Regioninės atstovybės Briuselyje. Regionams šios institucijos labai svarbios, nes jie gali užsiimti lobizmu, daryti įtaką, greičiau išspręsti savo problemas.

---

<sup>8</sup> Ten pat, P. 77.

<sup>9</sup>[http://europa.eu/institutions/consultative/cor/index\\_lt.htm](http://europa.eu/institutions/consultative/cor/index_lt.htm); prisijungimo laikas: 2008-10-02.

### 1.3. Regionų klasifikacija Europos Sąjungoje

2003 m. Europos Parlamento ir Tarybos reglamentu<sup>10</sup> buvo patikslinta Europos Sąjungos regionų klasifikacija. Pagal šį reglamentą buvo nustatyti 3 pagrindiniai statistiniai lygmenys:

- NUTS I ( 3-7 mln.) – dažniausiai visa šalis, kartais jos stambios dalys (pvz. Vokietijos žemė, Lietuva);
- NUTS II ( 0,8-3 mln.) – santykinai dideli regionai (pvz. Ispanijos autonominė provincija, Lietuva );
- NUTS III (150 tūkst. – 800 tūkst.)– tarpinis lygmuo tarp regiono ir vietos savivaldos (pvz. Vokietijos apskritys, Lietuvos apskritys);

NUTS buvo praplėsta 2004 m. įstojus 10 naujų narių ir 2007 m., prie Europos Sąjungos prisijungus Bulgarijai ir Rumunijai. Sistema taikoma visai Europos ekonominei erdvei (EFTA), kuri apima 27 Europos Sąjungos šalis, o taip pat į ją įeina Islandija, Lichtenšteinas, Norvegija ir Šveicarija.

Pagal NUTS klasifikaciją Pirmame lygmenyje visos valstybės narės padalintos į sveiką regionų skaičių. Kiekvienas regionas padalintas į NUTS 2 lygio regionus, o šie į NUTS 3 lygio regionus. Atsižvelgdama į vis didėjančią informacijos poreikį vietose, Komisija sudarė naują tarpregioninę informacijos sistemą, pirmiausiai suklasifikuodama Bendrijos vietos administracinius vienetus LAU – vietiniai administraciniai vienetai. Ši sistema suderinta su NUTS ir atitinka anksčiau vartotus NUTS IV ir NUTS V. LAU lygiai nustatyti pagal NUTS principus, paskutinis ir mažiausias LAU 2 lygis pastovus visose valstybėse narėse, paprastai jį atitinka „savivaldybės“ arba „bendruomenės“ sąvoka. LAU sistema naudojama valstybių vidaus statistikoje.

ES regioninė politika įgyvendinama per aukščiausio lygmens administracinius teritorinius vienetus – NUTS I ir NUTS II, kartais NUTS III regionus. Lietuva ES kontekste traktuojama kaip NUTS II lygio regionas, o tarpiniai teritoriniai dariniai (apskritys) kaip NUTS III lygio vienetai.

Tačiau Europos Sąjungoje ne visos valstybės traktuojamos kaip vienas atskiras regionas. Toks traktavimas tinka mažoms pagal savo teritoriją valstybėms, tuo tarpu didžiosiose ES valstybėse, išskiriami atskiri teritoriniai regionai, tarp kurių taip pat yra ryškūs skirtumai.

### 1.4 ES regioninės politikos tikslai

Kad būtų gauti kuo geresni rezultatai ir stipresnis regioninės politikos poveikis, įgyvendinant

---

<sup>10</sup> Europos Parlamento ir Tarybos 2003 m. gegužės 26 d. reglamentas (EB) Nr. 1059/2003 „Dėl bendro teritorinių statistinių vienetų klasifikatoriaus (NUTS) nustatymo“ // OL L 154. 2003, P.1.

koncentravimo principą, ES vykdomas paramos regionams klasifikavimas pagal tikslus,<sup>11</sup> kuriuos 1997 m. nustatė Komisija dokumente „Darbotvarkė 2000“:

**1 tikslas. Skatinti atsiliekančių regionų plėtrą ir prisitaikymą prie ekonomikos pokyčių.**

Parama skiriama regionams, kuriuose BVP vienam gyventojui mažesnis nei 75 proc. ES vidurkio, taip pat regionams, kur ypač mažas gyventojų tankumas (remiant pastaruosius, siekiama išvengti migracijos ir tolesnio jų gyventojų skaičiaus mažėjimo). Būtent šiam paramos tikslui yra priskiriama visos Lietuvos teritorija.

**2 tikslas. Remti krizės apimtus pramonės regionus, kad jie galėtų persiorientuoti į kitas ekonomikos sritis.** Remiami regionai, kuriuose ekonominės veiklos pagrindą sudaro pramonė ir kuriuose ilgai išlieka didelis nedarbas. Taip pat skatinama kaimo vietovių plėtra ir prisitaikymas prie ekonomikos pokyčių.

**3 tikslas. Teikti paramą mokymui, kvalifikacijos kėlimui ir perkvalifikavimui.**

Pagrindinės priemonės - profesinis mokymas ir perkvalifikavimas, darbo rinkos institucijų plėtra. Šios priemonės bus finansuojamos iš Europos socialinio fondo.

Pagal šiuos tikslus buvo teikiama parama 2000-2006 m. Visos 2004 m. į ES įstojusios valstybės pateko prie pirmo tikslo regionų ( BVP, tenkantis vienam gyventojui, yra mažesnis nei 75 proc. vidurkio), todėl jos turėjo galimybę pasinaudoti ES struktūriniu bei sanglaudos parama.

BVP – tai bendrasis vidaus produktas, kuris yra vienas iš pagrindinių rodiklių, apibūdinančių valstybės gerovės lygį. Eurostat duomenimis,<sup>12</sup> 2006m. BVP vienam gyventojui Liuksemburge ES vidurkį viršijo daugiau nei pustrėčio karto, o Airijoje šis rodiklis ES vidurkį viršijo beveik 50 proc. Nyderlanduose, Austrijoje ir Danijoje, Švedijoje ir Belgijoje BVP vienam gyventojui ES vidurkį viršijo 20-30 proc., o Didžiojoje Britanijoje, Suomijoje, Vokietijos ir Prancūzijoje - nuo 10 iki 20 proc. Ispanijoje, Italijoje ir Graikijoje BVP vienam gyventojui beveik siekė ES vidurkį. Tuo tarpu Kipre ir Slovėnijoje BVP vienam gyventojui buvo maždaug 10 proc. mažesnis už ES vidurkį. Čekijoje, Maltoje ir Portugalijoje šis rodiklis svyravo nuo 20 iki 25 proc. žemiau ES vidurkio. Estijoje, Vengrijoje ir Slovakijoje BVP vienam gyventojui buvo maždaug 35 proc. ES vidurkį, o Latvijoje ir Lenkijoje - 40-50 proc. Rumunijoje ir Bulgarijoje šiam rodikliui iki ES vidurkio trūko maždaug 60 proc. ( Priedas Nr.1).

Pateikti duomenys byloja apie netolygų ES valstybių išsivystymą. Todėl svarbiausias ES regioninės politikos tikslas – panaikinti šiuos netolygumus.

2007-2013 m. laikotarpiu ES struktūrinės paramos teikimo tikslai nustatyti remiantis Bendrijos strateginėmis gairėmis:<sup>13</sup> Europa ir jos regionai – patrauklesnė vieta investicijoms ir

<sup>11</sup> [http://www.esparama.lt/lt/kas\\_yra\\_strukturine\\_parama](http://www.esparama.lt/lt/kas_yra_strukturine_parama); prisijungimo laikas: 2008-10-01.

<sup>12</sup> [http://iz.euro.lt/lit/Pernai\\_BVP\\_vienam\\_gyventojui\\_Lietuvoje\\_s/442](http://iz.euro.lt/lit/Pernai_BVP_vienam_gyventojui_Lietuvoje_s/442); prisijungimo laikas: 2008-10-02.

<sup>13</sup> Tarybos sprendimas 2006 m. spalio 6 d. dėl Bendrijos sanglaudos politikos strateginių gairių (2006/702/EB) // [http://ec.europa.eu/regional\\_policy/sources/docoffic/2007/osc/1\\_291200610211t00110032.pdf](http://ec.europa.eu/regional_policy/sources/docoffic/2007/osc/1_291200610211t00110032.pdf); prisijungimo laikas: 2008-10-02.

darbui; Žinių ir naujovių tobulinimas ekonomikos augimo labui; Sukurti daugiau ir geresnių darbo vietų. Šiose gairėse numatyti ir papildomi specifiniai prioritetai, svarbūs vidinei regioninei plėtrai – teritorinė sanglauda ir bendradarbiavimas (miestų indėlis į ekonomikos augimą ir darbo vietų kūrimą; parama ūkinės veiklos įvairinimui kaimo vietovėse; bendradarbiavimas). Taigi, struktūrinė parama šiuo laikotarpiu bus teikiama pagal 3 tikslus<sup>14</sup>:

- 1. Konvergencijos** – skirtas silpniau išsivysčiusiems šalims narėms ir regionams ( BVP vienam gyventojui mažesnis nei 75 % ES vidurkio). Šiam prioritetui skiriama apie 82 % visų ES sanglaudos politikai numatytų lėšų;
- 2. Regioninio konkurencingumo ir užimtumo tikslas** skirtas labiau išsivysčiusiems regionams, kurie negali gauti paramos pagal Konvergencijos prioritetą. Šiam prioritetui skiriama apie 16 % visų ES sanglaudos politikai numatytų lėšų. Šis tikslas jungia 2 ir 3 buvusio programavimo laikotarpio tikslus.
- 3. Europos teritorinio bendradarbiavimo tikslas skirtas** bendradarbiavimui abipus ES vidaus sienų ir tarp šalių narių tam tikrose teritorinėse zonose. Šiam prioritetui skiriama apie 2,5 % visų ES sanglaudos politikai numatytų lėšų. Jis pakeis INTERREG<sup>15</sup> iniciatyvą.

Lietuvai ES parama skiriama pagal 1 ir 3 tikslus. Struktūrinė parama 2007-2013 m. sudaro apie 23 mlrd. litų, o visa Lietuvai skirta ES parama – apie 36 mlrd. litų.

## 2. REGIONINĖS POLITIKOS RAIDA LIETUVOJE

Regionų skirtumai labai padidėjo perėjimo į rinkos ekonomiką laikotarpiu. Tačiau pati regioninė politika Lietuvoje prasidėjo tik 1998 m., priėmus Regioninės politikos koncepciją. Šį žingsnį tiesiogiai įtakojo Europos Komisija, kuri 1997 m. ataskaitoje teigė, kad Lietuva susiduria su rimtomis regioninės plėtros problemomis, bet regioninės politikos Lietuvoje nėra. Lietuvos Respublikos Vyriausybė 1998 m. priėmė nutarimą „Dėl Lietuvos regioninės politikos metmenų“<sup>16</sup>, kuriame numatė šios politikos tikslus, uždavinius ir institucijas. 2000 m. priimtas „Regioninės plėtros įstatymas“, o 2002 m. patvirtinta nauja įstatymo redakcija.<sup>17</sup> Įstatyme aiškiai apibrėžtas nacionalinės regionų politikos tikslas – sumažinti socialinius ir ekonominius skirtumus tarp Lietuvos regionų ir jų viduje. Šis tikslas turi būti pasiektas skatinant regionų iniciatyvas ir teikiant tiesioginę valstybės pagalbą probleminėms teritorijoms, kurias nustato Vyriausybė. Taip pat numatytos regioninės plėtros politikos įgyvendinimo priemonės:

<sup>14</sup><http://www.esparama.lt/2007-2013/lt/parama>; prisijungimo laikas : 2008-10-02.

<sup>15</sup> Europos Bendrijų iniciatyvos INTERREG tikslas yra remti pasienio, tarptautinį ir tarpregioninį bendradarbiavimą, skatinant darnią, subalansuotą ir tvarią visos Europos Sąjungos teritorijos plėtrą. INTERREG yra seniausia iš visų Bendrijų iniciatyvų ir lyginant su kitomis turi didžiausią biudžetą. <http://www.interreg.lt/>; prisijungimo laikas: 2008-10-03.

<sup>16</sup> Lietuvos Respublikos Vyriausybės 1998 m. liepos 25 d. nutarimas Nr. 902 „Dėl Lietuvos regioninės politikos metmenų“ // Valstybės žinios. 1998, Nr. 66-1922.

<sup>17</sup> Lietuvos Respublikos Regioninės plėtros įstatymo pakeitimo įstatymas // Valstybės žinios. 2002, Nr.123-5558.

- Regionų plėtros planai;
- Socialinių – ekonominių skirtumų tarp regionų mažinimo planas;
- Probleminių teritorijų plėtros programos;
- Bendrasis programavimo dokumentas;
- Specialioji regionų plėtros programa;
- Regionų plėtros planų rengimo metodika.

Lietuvos nacionalinės regioninės politikos vystymosi procese galima išskirti kelis etapus<sup>18</sup>:

1. Iki 1997 m. regioninė politika suprantama kaip teritorinių – administracinių vienetų funkcijų ir atsakomybės sričių nustatymas;
2. 1998 – 2000 m. pripažįstama, kad būtina aktyvi regioninė politika, orientuota į ekonominių ir socialinių skirtumų mažinimą;
3. Nuo 2000 m. vidurio regioninė politika suvokiama kaip savarankiška vertikalios intervencinio pobūdžio politika.
4. Nuo 2001 m. iš naujo svarstoma regioninės politikos samprata ir tikslai. Derinami vertikalūs ir horizontalūs požiūriai;
5. Nuo 2002 m. priėmus naują Regioninės plėtros įstatymą, aiškiai išskiriama nacionalinė regioninė politika.

## 2.1 Lietuvos regionų išsivystymas

1990 m. nepriklausomybę atkūrusi Lietuvos valstybė, patyrė daug ekonominių ir politinių sukrėtimų. Anksčiau visa jos ekonomika buvęs susieta su buvusia Sovietų sąjunga ir jos šalimis, o dabar reikėjo ieškoti partnerių Vakaruose, pertvarkyti savo ūkinę sanklodą. Politinė integracija į ES ir NATO padėjo Lietuvos Respublikai sustiprėti ekonomiškai ir politiškai, suteikė saugumą. Lietuvos Bendrajame Programavimo Dokumente (toliau BPD) nurodoma, kad vertinant pagal bendrąjį vidaus produktą (BVP) vienam gyventojui, 2002 m. Lietuvos BVP siekė tik 38 % 15 valstybių narių vidurkio. Tačiau pastaruosius 5 metus BVP sparčiai didėjo: 2002 m. užregistruotas didėjimas 5,9 %.

Tačiau Lietuva, kaip ir kitos naujosios ES narės, turi nemažų regioninio vystymosi problemų. Plėtros skirtumai tarp 10 Lietuvos apskričių didėja ir netgi auga jų pačių viduje.<sup>19</sup> Dėl daugelio istorinių ir ekonominių priežasčių atskirų Lietuvos regionų, miestų ir miestelių ekonominės plėtros keliai buvo labai skirtingi, taigi juose susikūrė skirtingos ekonominės struktūros ir atsirado kai kurių sektorių pranašumų. Modernizuojant pramonės šakas, kuriant bendras su užsieniu įmones, lengvėjant priėjimui prie finansinio kapitalo šalies centruose telkėsi kvalifikuoti

<sup>18</sup> Mačys G. Regionų ekonomika, politika ir valdymas Lietuvoje.-Vilnius: Mykolo Romerio universitetas, 2005. P.112.

<sup>19</sup>Lietuvos 2004-2006 m. Bendrasis Programavimo Dokumentas. P. 124.

specialistai, ypač jaunimas. Didieji Lietuvos miestai turi geresnes galimybes pritraukti investicijas bei pertvarkyti sutrikusią ūkio subjektų veiklą. Tuo tarpu atitolę nuo didmiesčių Lietuvos miestai ir rajonai pavirto bankrutuojančiais regionais ir pradėjo merdėti.<sup>20</sup>

Didžiausi mūsų valstybės ekonominiai centrai yra Vilnius, Klaipėda, Kaunas, Šiauliai ir Panevėžys. Žinoma, išskirtinę padėtį tarp jų užima sostinė – Vilnius. Jame koncentruojasi didieji pramonės, paslaugų, finansų, komunikacijų ir kiti centrai. Tuo tarpu atotrūkis tarp Vilniaus ir periferijos labai didelis – atotrūkis tarp labiausiai išsivysčiusios Vilniaus ir skurdžiausios Tauragės apskrities pagal BVP vienam gyventojui 2004 m. sudarė apie 2,7 karto (šis skirtumas 2000–2004 metų laikotarpiu padidėjo 1,2 karto). Antai 2004 metais BVP/gyv. Vilniaus apskrityje buvo netgi 44 proc. didesnis už Lietuvos vidurkį, o Tauragės apskrityje – tik 53,5 proc. Lietuvos vidurkio. Tuo tarpu 2000 metais Vilniaus apskrityje BVP/gyv. buvo tik 33,4 proc. didesnis nei Lietuvos vidurkis, o Tauragės apskrities rodiklis sudarė 61,7 proc. Lietuvos vidurkio<sup>21</sup>. Tai rodo didėjančius ekonominiu netolygumus tarp atskirų regionų. Šio rodiklio skirtumai tarp išsivysčiusių ir neišsivysčiusių šalies regionų turi tendenciją didėti.

Įvertinant tai, kad šalyje yra dideli ir nemažėjantys socialiniai, ekonominiai ir teritoriniai netolygumai tarp regionų ir jų viduje, nacionalinė regioninė politika vykdoma ir teritorinė socialinė sanglauda skatinama dviem kryptimis - pirmoji apima ilgalaikio šalies ekonomikos augimo skatinimą ir socialinės sanglaudos tarp regionų didinimą kompleksiskai plėtojant regioninių ekonomikos augimo centrų infrastruktūrą; antroji yra nukreipta į gyvenimo kokybės gerinimą probleminėse teritorijose, tokiu būdu skatinant teritorinę sanglaudą regionų viduje.<sup>22</sup>

Lietuvoje yra pakankamai tolygiai išsidėsčiusių miestų tinklas, kuris turėtų sudaryti prielaidas tolygiam šalies vystymuisi. Tačiau didžioji dalis investicijų pritraukiama į didžiuosius miestus – Vilnių, Kauną, Klaipėdą, Šiaulius ir Panevėžį. Kitų Lietuvos miestų – regioninių centrų, turinčių ekonomikos augimo potencialą, galimybės panaudojamos nepakankamai. Dėl menko investicinio patrauklumo ir aglomeracijos ekonomijos veiksnių vietiniai ir regioniniai ekonomikos augimo centrai nėra pakankamai konkurencingi, palyginti su didžiais miestais, tačiau per 2000–2004 metų laikotarpį tiesioginių užsienio investicijų dalis labiau išsivysčiusiose apskrityse sumažėjo nuo 95,1 iki 89,5 proc.<sup>23</sup> Regioniniuose ekonomikos augimo centruose reikia įgyvendinti papildomas valstybės intervencines priemones, skirtas investiciniam ir gyvenamosios aplinkos patrauklumui didinti. Tokiems miestams – regioniniams ekonomikos

---

<sup>20</sup> Bagdzevičienė R., Matekonienė J. Regioninės politikos formavimas Lietuvoje. Lietuvos mokslas ir pramonė naujo tūkstantmečio akivaizdoje. Regionų plėtros problemos. Respublikinės konferencijos pranešimų medžiaga, Kaunas: Technologija, 2000. P. 19-22.

<sup>21</sup>2007-2013 m. Sanglaudos skatinimo veiksmų programa // [http://www.esparama.lt/ES\\_Paramam/strukturines\\_paramos\\_2007\\_1013m.\\_medis/titulinis/files/3VP\\_SS\\_2007-07-05.pdf](http://www.esparama.lt/ES_Paramam/strukturines_paramos_2007_1013m._medis/titulinis/files/3VP_SS_2007-07-05.pdf), prisijungimo laikas: 2008-10-10.

<sup>22</sup> Ten pat, prisijungimo laikas: 2008-10-10.

<sup>23</sup> Ten pat, prisijungimo laikas: 2008-10-10.

augimo centrams, vadovaujantis Lietuvos regioninės politikos iki 2013 metų strategija, šalyje priskiriami Alytus, Marijampolė, Mažeikiai, Tauragė, Telšiai, Utena ir Visaginas. Šie regioniniai ekonomikos augimo centrai išskirti atsižvelgiant į tai, kad Alytus, Marijampolė, Tauragė ir Telšiai yra Lietuvos Respublikos teritorijos bendrajame plane numatyti regioniniai ekonomikos augimo centrai, atliekantys administracines funkcijas ir esantys pagal socialinę būklę labiausiai atsilikusiose apskrityse; Utena yra greta Lietuvos Respublikos Ignalinos atominės elektrinės regiono esantis regioninis ekonomikos augimo centras, kurio ekonominis potencialas itin prisidės prie būsimųjų šio regiono ekonominių ir socialinių problemų sprendimo; Mažeikiai ir Visaginas yra ekonominį potencialą turintys regioniniai ekonomikos augimo centrai, esantys greta siūlomų plėtoti regioninių ekonomikos augimo centrų (atitinkamai Telšių ir Utenos), jų pridėtinis potencialas (sudarant ekonomikos augimo ašis kartu su regioniniais ekonomikos augimo centrais) sukuria spartesnio šių regionų ekonominio augimo prielaidas.

Vadovaujantis Regioninės plėtros įstatymu, valstybės teritorijos dalis, turinti specifinių socialinių ir ekonominių problemų vadinama problemine teritorija. Remiantis 2005 metų duomenimis, probleminių teritorijų išskyrimo kriterijus atitinka 14 savivaldybių<sup>24</sup> - Akmenės rajono savivaldybė, Druskininkų savivaldybė, Ignalinos rajono savivaldybė, Jonavos rajono savivaldybė, Joniškio rajono savivaldybė, Jurbarko rajono savivaldybė, Kelmės rajono savivaldybė, Lazdijų rajono savivaldybė, Mažeikių rajono savivaldybė, Pasvalio rajono savivaldybė, Rokiškio rajono savivaldybė, Skuodo rajono savivaldybė, Šalčininkų rajono savivaldybė, Švenčionių rajono savivaldybė.

Dauguma savivaldybių, atitinkančių nustatytus probleminių teritorijų kriterijus, yra Lietuvos pakraštyje, atokiau nuo regioninių ekonomikos augimo centrų. Šios savivaldybės pasižymi aukštu nedarbo lygiu, žemos kvalifikacijos darbo jėga, sparčiu gyventojų skaičiaus mažėjimu ir senėjimu, menku gyvenamosios aplinkos patrauklumu, prasta socialine infrastruktūra, aukštu socialinės atskirties lygiu bei silpnu gyventojų švytuoklinės darbo migracijos lygiu. Dėl šių priežasčių probleminėms teritorijoms taip pat yra būdingas mažas konkurencingumas ir menkas investicinis patrauklumas. Siekiant spręsti tiek šias, tiek demografines problemas, šiose teritorijose būtina vykdyti intervencines priemones, skirtas gyvenimo aplinkai ir kokybei gerinti, daugiausia dėmesio skiriant viešosios infrastruktūros modernizavimui.<sup>25</sup>

Abejonių kelia Druskininkų ir Mažeikių rajono savivaldybių priskyrimas probleminėms teritorijoms, nes investicijos šiose vietovėse yra vienos didžiausių Lietuvoje: Druskininkų

---

<sup>24</sup> Lietuvos Respublikos Vyriausybės 2007 m. sausio 31 d. nutarimas Nr.112 „Dėl probleminių teritorijų“// Valstybės žinios. 2007-02-03, Nr. 15-555.

<sup>25</sup> 2007-2013 m. Sanglaudos skatinimo veiksmų programa // [http://www.esparama.lt/ES\\_Paramas/strukturines\\_paramos\\_2007\\_1013m.\\_medis/titulinis/files/3VP\\_SS\\_2007-07-05.pdf](http://www.esparama.lt/ES_Paramas/strukturines_paramos_2007_1013m._medis/titulinis/files/3VP_SS_2007-07-05.pdf); prisijungimo laikas: 2008-10-09.

savivaldybės – probleminės teritorijos plėtros 2008 – 2010 metų programoje<sup>26</sup> teigiama, kad Druskininkų savivaldybės gyventojui 2006 metais teko 6983 litai materialinių investicijų, tai sudarė 138,4 procento šalies vidurkio (5044 litai); Mažeikių rajono savivaldybės – probleminės teritorijos plėtros 2008 – 2010 metų plėtros programoje<sup>27</sup>, teigiama, kad materialinių investicijų vienam probleminės teritorijos gyventojui 2006 metais teko 1,5 karto daugiau negu vidutiniškai šalyje – 7 603 litai.

Siekiant padidinti regioninių ekonomikos augimo centrų ir išskirtų probleminių teritorijų konkurencingumą, investicinį ir gyvenamosios aplinkos patrauklumą būtina kompleksiskai spręsti esamas problemas, parengiant ir įgyvendinant atitinkamų regioninių ekonomikos augimo centrų plėtros ir jų integracijos su aplinkinėmis (50–70 km spinduliu) teritorijomis programas.

Probleminių teritorijų plėtrai 2007–2013 metais skiriama papildoma ES struktūrinių fondų parama daugiabučių namų atnaujinimui, didinant jų energijos vartojimo efektyvumą (163,5 mln. Lt.), socialinio būsto plėtrai (40,9 mln. Lt.) ir kompleksiniams gyvenamosios aplinkos gerinimo projektams (107,1 mln. Lt.) – viešosios poilsio, laisvalaikio, sporto ir kultūros infrastruktūros atnaujinimui, miestų viešųjų erdvių tvarkymui.<sup>28</sup>

Regioninių centrų (Alytaus, Marijampolės, Tauragės, Telšių, Mažeikių, Utenos ir Visagino miestų) gyvenamosios aplinkos kokybei gerinti ir investiciniam patrauklumui didinti 2007–2013 metais skirta 415,4 mln. Lt. Europos Sąjungos struktūrinės paramos.<sup>29</sup> Ši parama bus panaudota miestų viešųjų erdvių atnaujinimui, rekreacinių zonų plėtotei, apleistų teritorijų regeneravimui.

## 2.2 Regioninės politikos įgyvendinimo Lietuvoje sistema

Pagal įstatymą<sup>30</sup> nacionalinės regioninės politikos įgyvendinimo sistemą sudaro:

- **Vyriausybė**, kuri nustato ir įgyvendina nacionalinę regioninę politiką. Ji atsakinga už probleminių teritorijų kriterijų nustatymą, šių teritorijų plėtros programų tvirtinimą, naujų regionų sudarymą.
- **Vidaus reikalų ministerija (Vyriausybės įgaliota institucija)**, kuri atsako už nacionalinės regioninės politikos koordinavimą. Ji organizuoja regioninės politikos planavimo dokumentų rengimą, teikia konsultacijas ir siūlymus kitiems nacionalinės regioninės politikos subjektams.
- **Nacionalinė regioninės plėtros taryba**, kuri svarsto viešosios politikos instrumentus ir teikia išvadas bei pasiūlymus dėl nacionalinės regioninės politikos nustatymo ir

<sup>26</sup> [http://www3.lrs.lt/pls/inter3/dokpaieska.showdoc\\_l?p\\_id=327584&p\\_query=&p\\_tr2=](http://www3.lrs.lt/pls/inter3/dokpaieska.showdoc_l?p_id=327584&p_query=&p_tr2=); prisijungimo laikas: 2008-10-16.

<sup>27</sup> [http://www3.lrs.lt/pls/inter3/dokpaieska.showdoc\\_l?p\\_id=331116&p\\_query=&p\\_tr2=](http://www3.lrs.lt/pls/inter3/dokpaieska.showdoc_l?p_id=331116&p_query=&p_tr2=); prisijungimo laikas: 2008-10-16.

<sup>28</sup> Ten pat, prisijungimo laikas: 2008-09.

<sup>29</sup> Ten pat, prisijungimo laikas: 2008-10-09.

<sup>30</sup> Lietuvos Respublikos Regioninės plėtros įstatymo pakeitimo įstatymas // Valstybės žinios. 2002, Nr.123-5558.



įgyvendinimo. Tarybą sudaro ministerijų, kitų valstybės institucijų ir įstaigų, Lietuvos savivaldybių asociacijos, socialinių ir ekonominių partnerių atstovai ir regionų plėtros tarybų pirmininkai.

- **Regionų plėtros tarybos**, kurios svarsto ir tvirtina regionų plėtros planus, teikia siūlymus Vyriausybei ir kitiems nacionalinės regioninės politikos subjektams dėl šios politikos įgyvendinimo. Tarybas sudaro apskrities viršininkas, regiono savivaldybių merai, teritorinės darbo biržos atstovas ir deleguoti savivaldybių tarybų nariai.
- **Apskričių viršininkų administracijos**, kurios rengia regionų plėtros planų projektus, koordinuoja planų įgyvendinimą, dalyvauja rengiant ir vykdant probleminių teritorijų plėtros programas, atlieka šių programų asignavimų valdytojo ir regiono plėtros tarybos sekretoriato funkcijas.
- **Kitos institucijos**, kurias Vyriausybė paskyrė Regioninės plėtros įstatymo 14 straipsnyje numatytiems įgaliojimams vykdyti, kai sudaromi nauji (probleminiai) regionai, nesutampantys su vienos iš 10 apskričių ribomis.

Savivaldybės yra labai svarbūs ES regioninės politikos įgyvendinimo Lietuvoje partneriai. Jų funkcijos apima visų ES struktūrinių fondų finansavimo sritis. Pačios savivaldybės, jų įmonės ar įstaigos gali būti projektų paraiškų teikėjai ar partneriai daugelyje ES fondų finansuojamų sričių.

### 2.3 ES struktūrinių fondų administravimas

Pagrindinis strateginis dokumentas – BPD,<sup>31</sup> patvirtintas Europos Komisijos 2004 m. birželio 18 d. sprendimu. Jame aiškiai išdėstyta ES struktūrinių fondų ir Lietuvos veiksmų tikslai, plėtros strategija, nurodyti ES struktūrinių fondų ir kitų finansavimo šaltinių šaltiniai. BPD – bendras šaliai skiriamų ES investicijų planavimo dokumentas, kuriame pateikiama esamos situacijos analizė, apibrėžiamas tikslas ir jo siekimo strategija, nustatomi prioritetai, priemonės ir pateikiamas pirminis finansavimo planas.

BPD yra numatyta struktūrinių fondų administravimo struktūra:<sup>32</sup>

- **Vadovaujančioji institucija – Finansų ministerija (Finansų ministerijos ES sanglaudos politikos ir struktūrinės paramos koordinavimo departamentas)**. Ji atsakinga už patikimą ir veiksmingą ES struktūrinių fondų ir bendrojo finansavimo lėšų planavimą, BPD įgyvendinimą ir peržiūrą pagal ES reglamentus.

<sup>31</sup> Lietuvos Respublikos Vyriausybės 2004 m. rugpjūčio 2 d. nutarimas „Dėl Lietuvos 2004-2006 metų bendrojo programavimo dokumento patvirtinimo“ Nr. 935// Valstybės žinios. 2004, Nr. 123-4486.

<sup>32</sup> Lietuvos Respublikos Vyriausybės 2005 balandžio mėn. 18 d. nutarimas Nr. 414 „Dėl Lietuvos Respublikos Vyriausybės 2001 m. gegužės 31 d. nutarimo Nr. 649 "Dėl Europos Sąjungos struktūrinių fondų lėšų administravimo Lietuvoje" pakeitimo“ // Valstybės žinios. 2005, Nr. 51-1700.

- **Mokėjimo institucija – Finansų ministerijos Nacionalinio fondo departamentas.** Ji atsakinga už visų ES struktūrinių fondų ir bendrojo finansavimo lėšų apskaitą.
- **Priežiūros komitetas** – tai pagrindinė BPD įgyvendinimo priežiūros institucija. Komitetas sudaromas remiantis partnerystės principu įtraukiant valstybės institucijų bei nevyriausybinių organizacijų atstovus. Paprastai priežiūros komiteto posėdžiuose dalyvauja ir Europos komisijos atstovai.
- **Tarpinės institucijos** - Aplinkos ministerija, Informacinės visuomenės plėtros komitetas prie LR Vyriausybės, Socialinės apsaugos ir darbo ministerija, Švietimo ir mokslo ministerija, Žemės ūkio ministerija, Susisiekimo ministerija, Sveikatos apsaugos ministerija, Ūkio ministerija. Šios institucijos atlieka priskirtų BPD priemonių įgyvendinimo priežiūrą, priima galutinius sprendimus dėl paramos skyrimo projektams, tvarko tinkamų finansuoti išlaidų apskaitą.
- **Įgyvendinančios institucijos** - Aplinkos ministerijos Aplinkos projektų valdymo agentūra; VšĮ Centrinė projektų valdymo agentūra; VšĮ Lietuvos verslo paramos agentūra; Nacionalinė mokėjimo agentūra prie Žemės ūkio ministerijos; Paramos fondas Europos socialinio fondo agentūra; Transporto investicijų direkcija. Šios institucijos vykdo tiesioginį paramos administravimą: skelbia projektų paraiškų konkursus, teikia informaciją, vertina projektus ir prižiūri jų įgyvendinimą, rengia ataskaitas.

**2007-2013 m. struktūrinės ES parama gaunama ir administruojama pagal naują tvarką<sup>33</sup>.** Institucijų funkcijos ir atsakomybė dalijamos į du lygmenis: **strateginį ir administracinį**: Strateginio lygmens funkcijas atliks Koordinuojančioji institucija ir tarpinės institucijos, o savivaldos lygiu prisidės Regionų plėtros tarybos. Administracines ir technines funkcijas atliks šios institucijos – Vadovaujančioji, Tvirtinančioji bei Mokėjimus atliekančioji ir įgyvendinančios institucijos.<sup>34</sup>

- **Lietuvos Respublikos Vyriausybė** – tvirtina pagrindinius teisės aktus, reglamentuojančius strategijos ir veiksmų programų administravimą ir finansavimą, sudaro Veiksmų programų stebėsenos komitetą.
- **Koordinuojančioji institucija (Finansų ministerija)** – koordinuoja ES struktūrinės paramos planavimą ir naudojimą, nustato bendrą valdymo ir kontrolės sistemą, ją prižiūri ir kontroliuoja.
- **Vadovaujančioji institucija (Finansų ministerija)** - administruoja veiksmų programas ir atsako už jų įgyvendinimą, prižiūri ES fondų lėšų panaudojimo spartą, rengia projektų

<sup>33</sup> Lietuvos Respublikos Vyriausybės spalio 17 d. nutarimas Nr. 1139 „Dėl atsakomybės ir funkcijų paskirstymo tarp institucijų, įgyvendinant Lietuvos 2007-2013 metų Europos sąjungos struktūrinės paramos panaudojimo strategiją ir veiksmų programas“ // Valstybės žinios. 2007-11-08, Nr. 114-4637.

<sup>34</sup> <http://www.esparama.lt/2007-2013/lt/adminsistema#>; prisijungimo laikas: 2008-10-02.

administravimo ir finansavimo, išlaidų tinkamumo taisyklės ir metodinius nurodymus dėl jų taikymo, informavimo planą, atlieka veiksmų programų valdymo komitetų sekretoriato funkcijas.

- **Tvirtinančioji institucija (Finansų ministerija)** – tvirtina ir siunčia Europos Komisijai patvirtintų išlaidų ataskaitas ir mokėjimo paraiškas, teikia išlaidų prognozes, informuoja EK apie gražintinas ir gražintas ES fondų lėšas.
- **Mokėjimus atliekanti institucija (Finansų ministerija)** – atidaro Lietuvos banke po atskirą Lietuvos išdo sąskaitą ERPF, ESF ir ES Sanglaudos fondo lėšoms, jas valdo; išmoka projektų vykdytojams ES fondų ir (ar) LR valstybės biudžeto lėšas ir tvarko fondų lėšų apskaitą.
- **Veiksmų programų stebėsenos komitetas** – Vyriausybės sudarytas komitetas nagrinėja veiksmų programų įgyvendinimo eigą ir pažangą, kylančias problemas ir teikia pasiūlymus koordinuojančiai ir vadovaujančiai dėl veiksmų programų keitimo, jų priedų rengimo ir tobulinimo, valdymo ir kontrolės sistemos tobulinimo ir kt.
- **Veiksmų programų valdymo komitetai** – 3 komitetai nagrinėja veiksmų programų planavimo ir įgyvendinimo problemas.
- **Audito institucija** – atlieka audito institucijos funkcijas, numatytas Reglamento Nr.1083/2006 62 straipsnyje<sup>35</sup>.
- **Viešųjų pirkimų tarnyba** – kontroliuoja, kaip atliekant projektų viešuosius pirkimus laikomasi Viešųjų pirkimų įstatymo, vykdo pažeidimų prevenciją ir konsultuoja šiuo klausimu.
- **Tarpinės institucijos** – tai Aplinkos, Socialinės apsaugos ir darbo, Susisiekimo, Sveikatos apsaugos, Švietimo ir mokslo, Teisingumo, Ūkio ir Vidaus reikalų ministerijos bei Informacinės visuomenės plėtros komitetas. Šios institucijos strateginiu lygmeniu atsakingos už paramos konkretiems ūkio sektoriams planavimą ir panaudojimą, taip pat už veiksmų programų priedų rengimą, paramos panaudojimo prioritetų ir atrankos kriterijų nustatymą. Ministerijos planuoja, kokią ES struktūrinės paramos dalį skirti projektams, atrinktiems per regioninę projektų atranką, kokią – per valstybinę projektų atranką ir kokią – konkurso būdu. Jos rengia gaires pareiškėjams, pretenduojantiems į paramą, nustato kvietimo teikti paraiškas sąlygas ir lėšų, skirtų konkrečiam kvietimui, sumas.
- **Regionų plėtros tarybos** – planuoja regionų projektus, sudaro ir tvirtina regionų projektų sąrašus.

---

<sup>35</sup>Tarybos reglamentas (EB) Nr.1083/2006 2006 m. liepos 11 d. nustatantis bendrąsias nuostatas dėl Europos regioninės plėtros fondo, Europos socialinio fondo ir Sanglaudos fondo bei panaikinantį Reglamentą (EB) N. 1260/1999 // <http://eur-lex.europa.eu/LexUriServ/LexUriServ.do?uri=OJ:L:2006:210:0025:0078:LT:PDF>; prisijungimo laikas: 2008-10-03.

- **Įgyvendinančios institucijos** – tai Aplinkos ministerijos Aplinkos projektų valdymo agentūra, Paramos fondas Europos socialinio fondo agentūra, Transporto investicijų direkcija, VĮ Centrinė projektų valdymo agentūra, VĮ Lietuvos verslo paramos agentūra, UAB „Investicijų ir verslo garantijos“. Jos atsakingos už projektų administravimą, prižiūri, kad projektų atranka ir įgyvendinimas atitiktų reikalavimus, skelbia kvietimus teikti paraiškas, jas vertina, nustato didžiausią leistiną projektui skirti ES paramos dalį ir sudaro paramos sutartis. Taip pat jos konsultuoja projektų rengėjus ir paramos gavėjus.

## **2.4 ES struktūrinės paramos teikimo Lietuvai teisinis pagrindas**

Lietuvai tapus pilnateise Europos Sąjungos nare, ji pradėjo naudotis struktūrinių fondų parama. ES struktūrinių fondų parama Lietuvai 2004-2006 m. teikiama pagal Lietuvos 2004-2006 m. bendrąjį programavimo dokumentą.<sup>36</sup>

BPD strategijos tikslas – sustiprinti nuolatinio ilgalaikio nacionalinės ekonomikos augimo, bei konkurencingumo didėjimo, taip pat sparčios žiniomis grįstos ekonomikos plėtros galimybes ir sudaryti tam sąlygas. Tai turėtų įtakos BVP augimui bei nedarbo mažėjimui, kartu šalyje kiltų visuomenės gerovė ir gerėtų pragyvenimo standartai.

BPD nustatyti penki investicijų prioritetai:

- Socialinės ekonominės infrastruktūros plėtros;
- Žmogiškųjų išteklių plėtros;
- Gamybos plėtros;
- Kaimo plėtros ir žuvininkystės;
- Techninės paramos.

Lietuvai iš Europos Regioninės Plėtros fondo 2004 – 2006 metams skirta 584 mln. eurų, iš jų 347,06 mln. eurų BPD 1 prioriteto „Socialinės ir ekonominės infrastruktūros plėtra“ priemonėms, 222,43 mln. eurų 3 prioriteto „Gamybinio sektoriaus plėtra“ priemonėms. Likusioji dalis bus panaudota 5 prioriteto „Techninė pagalba“ priemonėms. Iš Europos Socialinio fondo skirta 176 mln. eurų, iš jų 163,81 mln. eurų BPD 2 prioriteto „Žmogiškųjų išteklių plėtra“ priemonėms, likusioji dalis 5 prioriteto „Techninė pagalba“ priemonėms. Iš Europos žemės ūkio orientavimo ir garantijų fondo skirta 123 mln. eurų, kurie bus panaudoti BPD 4 prioriteto „Žemės ūkio ir žuvininkystės plėtra“ priemonėms susijusioms su žemės ūkio veikla. Iš Žuvininkystės orientavimo finansinis instrumentas skirta 12 mln. eurų, kurie bus panaudoti BPD 4 prioriteto „Žemės ūkio ir žuvininkystės plėtra“ priemonėms susijusioms su žuvininkystės

<sup>36</sup>Lietuvos 2004-2006 m. Bendrasis Programavimo Dokumentas. Finansinis planas// [http://www.esparama.lt/ES\\_Paramam/bpd\\_2004\\_2006m.\\_medis/apie\\_bpd/files/BPD\\_2007-12-14.doc](http://www.esparama.lt/ES_Paramam/bpd_2004_2006m._medis/apie_bpd/files/BPD_2007-12-14.doc); prisijungimo laikas: 2008-10-05.

veikla. Iš viso - 3,09 mlrd. litų ES lėšų skiriama šių prioritetų įgyvendinimui<sup>37</sup>.

2007-2013 m. laikotarpiu, vykdant ES reikalavimus, BPD keičia keletas tarpusavyje suderintų paramos panaudojimo strateginių dokumentų:

- Lietuvos 2007-2013 m. ES struktūrinės paramos panaudojimo strategija;
- Keturios veiksmų programos strategijai įgyvendinti.<sup>38</sup>

- 1. Žmogiškųjų išteklių plėtros veiksmų programa** - (patvirtinta Europos Komisijos 2007 m. rugsėjo 24 d.) skirta visų darbingo amžiaus Lietuvos gyventojų mobilizavimui, nes investicijos į Lietuvos žmonių žinias, gebėjimus, aktyvumą, verslumą patikimai garantuoja ilgalaikį ūkio augimą. Šiai veiksmų programai skirta 13,8 proc. ES struktūrinės paramos lėšų, gaunamų pagal konvergencijos tikslą. Programos įgyvendinimas bus finansuojamas iš Europos socialinio fondo.
- 2. Ekonomikos augimo veiksmų programa** - (patvirtinta Europos Komisijos 2007 m. liepos 30 d.) jai numatoma skirti didžiausią paramos lėšų dalį – 45,72 proc. Labai svarbu, jog net 10 proc. lėšų numatoma skirti ūkio konkurencingumui ir ekonomikos augimui skirtiems moksliniams tyrimams ir technologinei plėtrai. ES struktūrinės paramos lėšų. Programa bendrai finansuojama Europos regioninės plėtros fondo ir Sanglaudos fondo (transportui) lėšomis.
- 3. Sanglaudos skatinimo veiksmų programa** - (patvirtinta Europos Komisijos 2007 m. liepos 30 d.) turi įgyvendinti viziją apie darnesnę visuomenę. Taigi gyvenimo aplinkos ir kokybės gerinimui, mažinant atskirų regionų skirtumus, skiriama 39,08 proc. visos 2007-2013 m. ES struktūrinės paramos. Veiksmų programa bus bendrai finansuojama Europos regioninės plėtros fondo ir Sanglaudos fondo (aplinkos apsaugai) lėšomis.
- 4. Techninės paramos veiksmų programa** - (patvirtinta Europos Komisijos 2007 m. gruodžio 18 d.) – specialioji, papildoma veiksmų programa, skirta administruoti teminėms veiksmų programoms. Šiai veiksmų programai skirta 1,4 proc. ES struktūrinės paramos lėšų. Programa bus finansuojama iš Europos socialinio fondo lėšų.

Nacionalinė strategija suderinta su atitinkamais strateginiais ES dokumentais: 2005 m. atnaujinta ES Lisabonos strategija, Jungtinėmis ekonomikos ir darbo vietų kūrimo gairėmis (2005-2008 m.) ir Bendrijos strateginėmis gairėmis „Ekonomikos augimą ir darbo vietas remianti politika“ (2007-2013 m.). Taip pat buvo atsižvelgta į Finansų ministerijos užsakymu atlikto būsimų ES struktūrinių fondų paramos sričių vertinimo rezultatus.

<sup>37</sup> [http://www.esparama.lt/lt/bpd/apie\\_BPD](http://www.esparama.lt/lt/bpd/apie_BPD); prisijungimo laikas: 2008-10-08.

<sup>38</sup> <http://www.esparama.lt/2007-2013/lt/strategija>; prisijungimo laikas: 2008-10-09

## 2.5 2007-2013m. paramos panaudojimo strategija

### 2.5.1 Plėtros vizija ir tikslai

Lietuvos 2007–2013 metų ES struktūrinės paramos panaudojimo strategija<sup>39</sup> konvergencijos tikslui įgyvendinti remiasi ir nuosekliai pratęsia dar Lietuvos 2004–2006 m. BPD suformuluotą strateginę viziją, jog 2015 m. Lietuva pasieks kai kurių Europos Sąjungos senbuvų (ES – 15) šalių socialinio ir ekonominio išsivystymo lygį. Nacionalinėje Lisabonos strategijos įgyvendinimo programoje numatytas bendrasis ekonominės strategijos tikslas – mažinti šalies ekonominio išsivystymo lygio atsilikimą nuo ES šalių vidurkio – atitinka šios vizijos esmę. Visi Lietuvos žmonės turi pajusti geresnę gyvenimo kokybę, kuri reiškia ir labiau integruotą visuomenę, kurioje bus gerokai sumažinta skurdo rizika bei socialinė atskirtis.

Tokiai vizijai pasiekti būtinas spartus Lietuvos ūkio augimas ilguoju laikotarpiu. Nes spartus ūkio augimas bent jau trumpuoju laikotarpiu natūraliai lemia didėjančius išsivystymo skirtumus geografiniu ir socialiniu požiūriu. Todėl reikia imtis papildomų veiksmų, norint, kad spartaus ūkio augimo siūlomos gyvenimo kokybės gerėjimo galimybės pasiektų kuo daugiau Lietuvos žmonių.

Pagrindinis Lietuvos 2007–2013m. ES struktūrinės paramos panaudojimo strategijos konvergencijos tikslui įgyvendinti tikslas - sparčiai gerinti sąlygas investuoti, dirbti ir gyventi Lietuvoje, kad ūkio augimo teikiama nauda pasiektų visus Lietuvos gyventojus.

Strategijoje nustatyti trys plėtros tikslai:

1. **Spartinti ūkio augimą ilguoju laikotarpiu.** Tai viena esminių gyvenimo gerėjimo sąlygų, susijusi su Lietuvos ūkio konkurencingumu tarptautinėse rinkose. Šis plėtros tikslas yra susijęs su socialinės sanglaudos tikslu, nes prie ūkio plėtros turi prisidėti ne tik labiausiai išsivystę Lietuvos regionai - Vilniaus, Kauno, Klaipėdos apskritys, bet ir kiti regionai tinkamai išnaudodami savo vidines plėtros galimybes.

2. **Kurti daugiau geresnių darbo vietų.** Didžiausias Lietuvos turtas yra žmonės. Jau dabar kvalifikuotos darbo jėgos trūkumas riboja plėtrą. Todėl šio tikslo siekimas reiškia poreikį kuo greičiau pereiti prie žinių visuomenės kartu kuriant didesnę pridėtinę vertę kuriančias darbo vietas.

3. **Plėtoti socialinę sanglaudą.** Sanglauda reiškia darnią integruotą visuomenę ir deramą dėmesį aplinkai. Lietuvos gyventojai turėtų jaustis vienos bendruomenės dalimi ir dalintis ekonominės plėtros nauda.

---

<sup>39</sup> Nacionalinė bendroji strategija: Lietuvos 2007-2013 metų Europos Sąjungos struktūrinės paramos panaudojimo strategija konvergencijos tikslui įgyvendinti // [http://www.esparama.lt/ES\\_Paramama/strukturines\\_paramos\\_2007\\_1013m.\\_medis/titulinis/files/Strategija\\_2007-03-30.pdf](http://www.esparama.lt/ES_Paramama/strukturines_paramos_2007_1013m._medis/titulinis/files/Strategija_2007-03-30.pdf); prisijungimo laikas: 2008-10-13

## 2.5.2 Plėtros strategija

Norint pasiekti apibrėžtuosius tikslus, reikia imtis įvairių veiksmų, iniciatyvų: nuo įvairių viešosios politikos reformų ir teisinio reguliavimo tobulinimo iki investicinių priemonių. Todėl strategijoje išskirtos investavimo prioritetinės kryptys:<sup>40</sup>

### 1. Produktyvūs žmogiškieji ištekliai žinių visuomenei.

Įgyvendinant šią kryptį bus siekiama šių pagrindinių uždavinių:

- Pritraukti ir išlaikyti žmones darbo rinkoje;
- Siekti aktyvesnio mokymosi visą gyvenimą;
- Plėtoti aukščiausios kvalifikacijos darbo jėgą;
- Siekti efektyvesnio viešojo administravimo

### 2. Konkurencinga ekonomika.

Įgyvendinant šią prioritetinę kryptį keliami trys uždaviniai:

- Didinti produktyvumo lygį versle, ypač sudarant palankią aplinką inovacijoms ir smulkiąjam ir vidutiniam verslui;
- Didinti aukštos pridėtinės vertės verslo lyginamąją dalį;
- Efektyvinti ekonominę infrastruktūrą

### 3. Gyvenimo kokybė ir sanglauda

Pagal šią prioritetinę kryptį keliami trys uždaviniai:

- Geriau panaudoti vietos potencialą;
- Teikti kokybiškas ir prieinamas viešąsias paslaugas;
- Siekti geresnės aplinkos kokybės.

Įgyvendinant šią strategiją, joje suformuluotas prioritetines kryptis bus nuosekliai atsižvelgiama į tokius horizontalius prioritetus, kaip darnus vystymasis, lygios galimybės ir informacinė visuomenė, taip pat įvairių viešosios politikos sričių reformų Lietuvoje poreikius. Daug dėmesio bus skiriama regioninės plėtros aspektui. Šioje strategijoje nėra numatoma atskira regionų plėtros prioritetinė kryptis ar veiksmų programa, nes joje yra integruotas regioninis įgyvendinimo aspektas, kuris garantuos deramą vietos valdžios ir regionų vaidmenį planuojant ir įgyvendinant atskirų veiksmų programų remiamas investicijas. Siekiant skirtumų tarp didžiųjų miestų ir kitų regioninių centrų, tarp miesto ir kaimo mažinimo, šios strategijos įgyvendinimas remsis ir Lietuvos nacionalinėje regionų plėtros politikoje išskiriamomis trimis prioritetinėmis kryptimis:

---

<sup>40</sup> Nacionalinė bendroji strategija: Lietuvos 2007-2013 metų Europos Sąjungos struktūrinės paramos panaudojimo strategija konvergencijos tikslui įgyvendinti // [http://www.esparama.lt/ES\\_Paramas/strukturines\\_paramos\\_2007\\_1013m.\\_medis/titulinis/files/Strategija\\_2007-03-30.pdf](http://www.esparama.lt/ES_Paramas/strukturines_paramos_2007_1013m._medis/titulinis/files/Strategija_2007-03-30.pdf); prisijungimo laikas: 2008-10-13.

1. Regioninių ekonominės plėtros centrų stiprinimu;
2. Vyriausybės išskirtų probleminių teritorijų (savivaldybių) prioritetine plėtra, siekiant gyvenimo kokybės ir patrauklumo gyventi didinimo;
3. Kaimo diversifikavimu, kuriant darbo vietas, nesusijusias su prekinės žemės ūkio produkcijos gamyba.

### **3. REGIONINIS ASPEKTAS 2004 – 2006 M. IR 2007 – 2013 M. ES STRUKTŪRINĖS PARAMOS PROGRAMAVIMO DOKUMENTUOSE**

#### **3.1 Regioninio aspekto įgyvendinimas 2004-2006 m. ES struktūrinės paramos programavimo dokumentuose**

Norėdama išsiaiškinti, kaip Lietuvos Respublikos savivaldybės dalyvavo 2004–2006 m. struktūrinės paramos įsisavinime ir tokiu būdu vykdė regioninio aspekto įgyvendinimą, autorė atliko savivaldybėse įsisavinamų projektų analizę.

##### **1 prioritetas – Socialinės ir ekonominės infrastruktūros plėtra**

##### **1.1 priemonė. Transporto infrastruktūros prieinamumo ir paslaugų kokybės gerinimas<sup>41</sup>**

Įgyvendinus šią priemonę, pagerės atokiuose rajonuose gyvenančių gyventojų susisiekimo sąlygos su rajonų centrais, taip pat susisiekimas tarp miestų ir skirtingų regionų gyventojų, tarp žemės ūkio, verslo, pramonės, turizmo ir administracinių centrų. Susisiekimo infrastruktūros modernizavimas sudarys palankias sąlygas vystytis smulkiam ir vidutiniam verslui, turės teigiamą poveikį socialinei ir ekonominei regionų plėtrai.

Projektus pagal šią priemonę įgyvendina 45 savivaldybės. Kai kurios iš jų vykdo po du projektus – tai Alytaus, Šiaulių, Vilniaus miestų, Anykščių, Druskininkų, Kėdainių, Klaipėdos, Rietavo, Šilutės, Tauragės ir Trakų rajonų savivaldybės. Šios priemonės projektų neįgyvendina Alytaus rajono, Kalvarijų, Kauno rajono, Lazdijų, Molėtų, Neringos, Plungės, Rokiškio, Šalčininkų, Šiaulių rajono, Širvintų, Švenčionių, Utenos, Vilkaviškio, Zarasų savivaldybės.

Įgyvendinus šią priemonę, pagerės atokiuose rajonuose gyvenančių gyventojų susisiekimo sąlygos su rajonų centrais, taip pat susisiekimas tarp miestų ir skirtingų regionų gyventojų, tarp žemės ūkio, verslo, pramonės, turizmo ir administracinių centrų. Susisiekimo infrastruktūros modernizavimas sudarys palankias sąlygas vystytis smulkiam ir vidutiniam verslui, turės teigiamą poveikį socialinei ir ekonominei regionų plėtrai.

##### **1.2 priemonė. Energijos tiekimo stabilumo, prieinamumo ir didesnio energetikos efektyvumo užtikrinimas<sup>42</sup>**

<sup>41</sup>[http://www.esparama.lt/lt/bpd/zemelapis/?s=1&f\\_prior=1&f\\_measure=13&f\\_exec=savivaldyb%C4%97&f\\_date\\_from=2004-01-01&f\\_date\\_to=2008-12-31; prisijungimo laikas: 2008-10-05](http://www.esparama.lt/lt/bpd/zemelapis/?s=1&f_prior=1&f_measure=13&f_exec=savivaldyb%C4%97&f_date_from=2004-01-01&f_date_to=2008-12-31; prisijungimo laikas: 2008-10-05)



Įgyvendinant šią priemonę skatinamas darbo vietų kūrimas, regionų įplaukų didinimas ir migravimo iš regionų mažinimas.

Projektus pagal šią priemonę įgyvendina 31 savivaldybė. Anykščių, Kauno rajono, Klaipėdos rajono, Lazdijų, Mažeikių, Prienų, Radviliškio, Šalčininkų ir Telšių savivaldybės – po 2 projektus. Alytaus miesto, Birštono, Druskininkų, Elektrėnų, Ignalinos, Jurbarko, Kaišiadorių, Kalvarijos, Kauno miesto, Kelmės, Kretingos, Kupiškio, Marijampolės, Molėtų, Neringos, Palangos, Plungės, Raseinių, Rokiškio, Šakių, Šiaulių miesto, Šilalės, Švenčionių, Trakų, Vilkaviškio, Vilniaus miesto, Vilniaus rajono, Visagino ir Zarasų savivaldybės pagal šią priemonę projektų neįgyvendina.

### **1.3 priemonė. Aplinkos kokybės gerinimas ir žalos aplinkai prevencija<sup>43</sup>**

Šios priemonės įgyvendinimas turės didelį poveikį visiems Lietuvos regionams. Parama sukoncentruota į nuotekų valymo įrenginių atnaujinimą ir vandens tiekimo sistemų rekonstravimą kaimo vietovėse.

Tai priemonė, pagal kurią Lietuvos respublikos savivaldybės įgyvendina daugiausiai projektų – 59 ( 34 savivaldybės ). Biržų, Jonavos, Kėdainių, Kupiškio, Pasvalio, Šiaulių miesto savivaldybės vykdo net po 3 šios priemonės projektus; Akmenės, Alytaus miesto, Kauno miesto, Kretingos, Marijampolės, Mažeikių, Panevėžio miesto, Švenčionių, Telšių, Trakų, Ukmergės, Vilkaviškio ir Vilniaus rajono savivaldybės – po 2 projektus. Projektų pagal šią priemonę neįgyvendina Anykščių, Birštono, Joniškio, Kaišiadorių, Kalvarijos, Kauno rajono, Kazlų Rūdos, Klaipėdos rajono, Neringos, Pakruojo, Palangos, Prienų, Radviliškio, Rokiškio, Skuodo, Šakių, Šalčininkų, Šiaulių rajono, Šilalė, Šilutė, Širvintų, Tauragės, Utenos, Vilniaus miesto, Visagino ir Zarasų savivaldybės.

### **1.4 priemonė. Sveikatos priežiūros įstaigų restruktūrizavimas ir modernizavimas<sup>44</sup>**

Ši priemonė skirta gerinti sveikatos priežiūros paslaugų prieinamumą šalyje, remti priminės sveikatos priežiūros plėtrą kaimo vietovėse bei regionuose, turinčiuose socialinių ir ekonominių problemų. Mažinami regioniniai skirtumai ne tik sveikatos priežiūros srityje – tai atitinka horizontalaus lygio regioninės plėtros srities prioritetus.

Pagal šį prioritetą vykdoma 16 projektų 13-oje savivaldybių. 3 projektus įgyvendina Klaipėdos rajono savivaldybė, 2 projektus – Kalvarijų savivaldybė, Po vieną – Birštono, Joniškio, Jurbarko, Kelmės, Kupiškio, Pagėgių, Pakruojo, Panevėžio rajono, Radviliškio, Šiaulių miesto ir Šilalės savivaldybės.

---

<sup>42</sup>[http://www.esparama.lt/lt/bpd/zemelapis/?s=1&f\\_prior=1&f\\_measure=14&f\\_exec=savivaldyb%C4%97&f\\_date\\_from=2004-01-01&f\\_date\\_to=2008-12-31](http://www.esparama.lt/lt/bpd/zemelapis/?s=1&f_prior=1&f_measure=14&f_exec=savivaldyb%C4%97&f_date_from=2004-01-01&f_date_to=2008-12-31); prisijungimo laikas: 2008-10-05.

<sup>43</sup>[http://www.esparama.lt/lt/bpd/zemelapis/?s=1&f\\_prior=1&f\\_measure=15&f\\_exec=savivaldyb%C4%97&f\\_date\\_from=2004-01-01&f\\_date\\_to=2008-12-31](http://www.esparama.lt/lt/bpd/zemelapis/?s=1&f_prior=1&f_measure=15&f_exec=savivaldyb%C4%97&f_date_from=2004-01-01&f_date_to=2008-12-31); prisijungimo laikas: 2008-10-05.

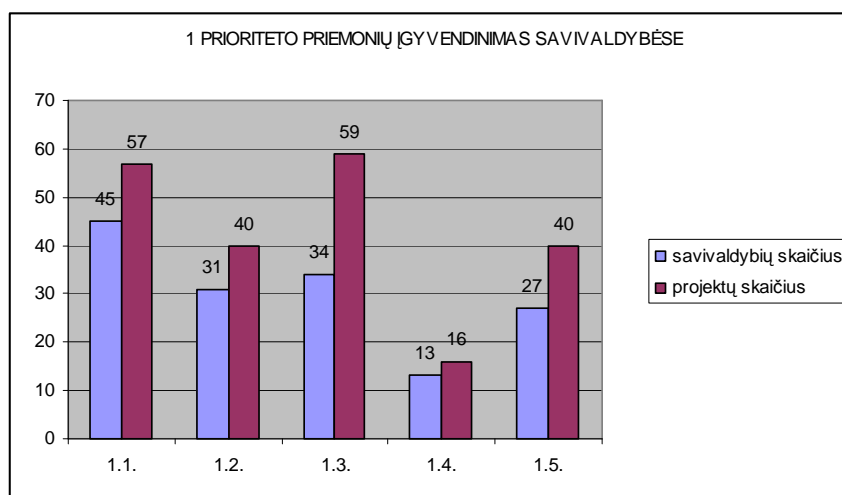
<sup>44</sup>[http://www.esparama.lt/lt/bpd/zemelapis/?s=1&f\\_prior=1&f\\_measure=16&f\\_exec=savivaldyb%C4%97&f\\_date\\_from=2004-01-01&f\\_date\\_to=2008-12-31](http://www.esparama.lt/lt/bpd/zemelapis/?s=1&f_prior=1&f_measure=16&f_exec=savivaldyb%C4%97&f_date_from=2004-01-01&f_date_to=2008-12-31); prisijungimo laikas: 2008-10-05.

## 1.5 priemonė. Darbi rinkos, švietimo, profesinio mokymo, mokslo ir studijų institucijų bei socialinių paslaugų infrastruktūros plėtra ( papildanti ESF remiama priemonė)<sup>45</sup>

Regioniniai skirtumai mažinami plečiant paslaugų prieinamumą kaimo vietovėse. Tai atitinka horizontalaus lygio regioninės plėtros sritys prioritetus, ir ši sąlyga yra priskirta projekto atrankos kriterijams.

Pagal šį prioritetą 27 šalies savivaldybės įgyvendina 40 projektų. Po 3 projektus vykdo Akmenės, Elektrėnų, Panevėžio ir Pasvalio rajonų savivaldybės. Po 2 projektus – Pagėgių, šakių, Širvintų ir Varėnos rajonų savivaldybės. Po 1 projektą - Anykščių, Biržų, Druskininkų, Jurbarko, Kaišiadorių, Kėdainių, Kelmės, Klaipėdos rajono, Lazdijų, Mažeikių, Skuodo, Šiaulių rajono, Telšių, Trakų, Vilniaus miesto ir Vilniaus rajono savivaldybės.

Pagal 1 prioriteto priemones šalies savivaldybėse įgyvendinama 212 projektų, bet pačių savivaldybių skaičius yra mažas – tik 13 savivaldybių įgyvendinama 1.4 priemonė. 1.1 priemonė įgyvendinama 45 savivaldybėse( 1 pav.).



1 paveikslas. 1 prioriteto priemonių įgyvendinimas savivaldybėse

## 2 prioritetas – žmogiškųjų išteklių plėtra

### 2.2 priemonė. Darbo jėgos kompetencijos ir gebėjimo prisitaikyti prie pokyčių ugdymas<sup>46</sup>

Regioninis aspektas yra vienas iš projektų atrankos kriterijų - prioritetas teikiamas įmonėms, pertvarkančioms savo veiklą, ir vietovėms bei regionams, kuriose atliekamas ūkio pertvarkymas.

Pagal šią priemonę 24 savivaldybėse įgyvendinami 29 projektai. Net 4 projektus įgyvendina Vilniaus miesto savivaldybė. Po 2 – Klaipėdos ir Panevėžio rajonų savivaldybės. Po vieną – Akmenė, Alytaus miesto, Alytaus rajono, Elektrėnų, Jurbarko, Kauno miesto, Kauno rajono

<sup>45</sup>[http://www.esparama.lt/lt/bpd/zemelapis/?s=1&f\\_prior=1&f\\_measure=17&f\\_exec=savivaldyb%C4%97&f\\_date\\_from=2004-01-01&f\\_date\\_to=2008-12-31](http://www.esparama.lt/lt/bpd/zemelapis/?s=1&f_prior=1&f_measure=17&f_exec=savivaldyb%C4%97&f_date_from=2004-01-01&f_date_to=2008-12-31); prisijungimo laikas: 2008-10-05.

<sup>46</sup>[http://www.esparama.lt/lt/bpd/zemelapis/?s=1&f\\_prior=2&f\\_measure=19&f\\_exec=savivaldyb%C4%97&f\\_date\\_from=2004-01-01&f\\_date\\_to=2008-12-31](http://www.esparama.lt/lt/bpd/zemelapis/?s=1&f_prior=2&f_measure=19&f_exec=savivaldyb%C4%97&f_date_from=2004-01-01&f_date_to=2008-12-31); prisijungimo laikas: 2008-10-05.

Kėdainių, Kelmės, Klaipėdos miesto, Lazdijų, Mažeikių, Pakruojo, Panevėžio miesto, Pasvalio, Radviliškio, Šakių, Trakų, Ukmergės, Varėnos ir Vilkaviškio savivaldybės.

### **2.3 priemonė. Socialinės atskirties prevencija ir socialinė integracija<sup>47</sup>**

Pagal šią priemonę projektą įgyvendina tik Pagėgių savivaldybė.

### **2.4 priemonė. Mokymosi visą gyvenimą sąlygų plėtojimas<sup>48</sup>**

Naujų mokymosi ir profesinio rengimo metodų įdiegimas, nuotolinio mokymosi sistemos plėtra, pirmos pakopos švietimo vertinimo sistemos sukūrimas garantuoja didesnę paslaugų prieinamumą bei mažina teritorinius skirtumus.

Pagal šią priemonę 9-iose savivaldybėse įgyvendinama 11 projektų. Po 2 – Akmenės ir Trakų savivaldybėse. Po vieną – Kelmės, Panevėžio rajono, Rokiškio, Skuodo, Šiaulių miesto, Šiaulių rajono ir Utenos savivaldybėse.

## **3 prioritetas – gamybos sektoriaus plėtra.**

### **3.1 priemonė. Tiesioginė parama verslui<sup>49</sup>**

Įgyvendinamos priemonės dėka regionuose bus kuriamos darbo vietos, didės gyventojų pajamos, atsiras galimybių išnaudoti tam tikro regiono privalumus, mažės migracija iš regionų ir visa tai teigiamai veiks socialinę aplinką.

Pagal šią priemonę projektą įgyvendino Druskininkų savivaldybė.

### **3.2 priemonė. Verslo aplinkos gerinimas<sup>50</sup>**

Įgyvendinant šią priemonę, bus skatinamas verslumas tuose regionuose, kur veikia verslo paramos institucijos. Bus skatinamas privataus ir viešojo sektorių bendradarbiavimas. Regionuose bus kuriamos darbo vietos. Regionuose bus prieinamesnės aukštos kokybės paslaugos.

Pagal šią priemonę projektus įgyvendina 9 savivaldybės – Kauno miesto, Kėdainių, Klaipėdos miesto, Neringos, Pagėgių, Panevėžio miesto, Panevėžio rajono, Radviliškio ir Šiaulių miesto.

### **3.3 priemonė. Informacinių technologijų paslaugų ir infrastruktūros plėtra<sup>51</sup>**

Pagal šią priemonę remiamos veiklos sritys, t. y. duomenų perdavimo infrastruktūra kaimo vietovėse, elektroninė valdžia ir t. t., sumažins socialinę atskirtį ir kartu padės spręsti vadinamąją „skaitmeninės atskirties“ problemą.

<sup>47</sup>[http://www.esparama.lt/lt/bpd/zemelapis/?s=1&f\\_prior=2&f\\_measure=20&f\\_exec=savivaldyb%C4%97&f\\_date\\_from=2004-01-01&f\\_date\\_to=2008-12-31](http://www.esparama.lt/lt/bpd/zemelapis/?s=1&f_prior=2&f_measure=20&f_exec=savivaldyb%C4%97&f_date_from=2004-01-01&f_date_to=2008-12-31); prisijungimo laikas: 2008-10-05.

<sup>48</sup>[http://www.esparama.lt/lt/bpd/zemelapis/?s=1&f\\_prior=2&f\\_measure=21&f\\_exec=savivaldyb%C4%97&f\\_date\\_from=2004-01-01&f\\_date\\_to=2008-12-31](http://www.esparama.lt/lt/bpd/zemelapis/?s=1&f_prior=2&f_measure=21&f_exec=savivaldyb%C4%97&f_date_from=2004-01-01&f_date_to=2008-12-31); prisijungimo laikas: 2008-10-05.

<sup>49</sup>[http://www.esparama.lt/lt/bpd/zemelapis/?s=1&f\\_prior=3&f\\_measure=23&f\\_exec=savivaldyb%C4%97&f\\_date\\_from=2004-01-01&f\\_date\\_to=2008-12-31](http://www.esparama.lt/lt/bpd/zemelapis/?s=1&f_prior=3&f_measure=23&f_exec=savivaldyb%C4%97&f_date_from=2004-01-01&f_date_to=2008-12-31); prisijungimo laikas: 2008-10-05.

<sup>50</sup>[http://www.esparama.lt/lt/bpd/zemelapis/?s=1&f\\_prior=3&f\\_measure=24&f\\_exec=savivaldyb%C4%97&f\\_date\\_from=2004-01-01&f\\_date\\_to=2008-12-31](http://www.esparama.lt/lt/bpd/zemelapis/?s=1&f_prior=3&f_measure=24&f_exec=savivaldyb%C4%97&f_date_from=2004-01-01&f_date_to=2008-12-31); prisijungimo laikas: 2008-10-05.

<sup>51</sup>[http://www.esparama.lt/lt/bpd/zemelapis/?s=1&f\\_prior=3&f\\_measure=25&f\\_exec=savivaldyb%C4%97&f\\_date\\_from=2004-01-01&f\\_date\\_to=2008-12-31](http://www.esparama.lt/lt/bpd/zemelapis/?s=1&f_prior=3&f_measure=25&f_exec=savivaldyb%C4%97&f_date_from=2004-01-01&f_date_to=2008-12-31); prisijungimo laikas: 2008-10-05.

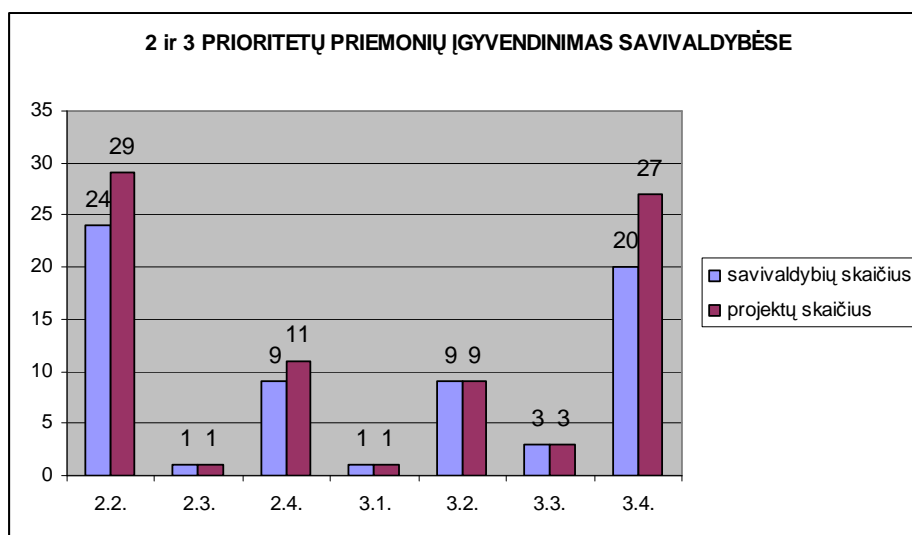
Pagal šią priemonę projektus įgyvendina Lazdijų, Telšių ir Vilniaus miesto savivaldybės.

### 3.4 priemonė. Viešojo turizmo infrastruktūra ir paslaugos<sup>52</sup>

Turizmo veiklos skatinimas ir stiprinimas palankiai paveiks naujų paslaugų verslo ir darbo vietų kūrimą, taip pat geresnį vietos gamtos, kultūros ir žmogiškųjų išteklių panaudojimą tam tikruose regionuose. Viešosios turizmo infrastruktūros kūrimas mažins jaunų žmonių migraciją iš atokių rajonų.

Pagal šią priemonę 20 savivaldybių įgyvendinami 27 projektai. Po 2 – Alytaus, Jurbarko, Klaipėdos miesto, Pakruojo, Rokiškio, Šiaulių rajono ir Vilniaus miesto savivaldybėse. Elektrėnų, Kalvarijos, Kėdainių, Kelmės, Klaipėdos rajono, Lazdijų, Neringos, Panevėžio miesto, Plungės, Radviliškio, Raseinių, Šiaulių miesto, Šilutės savivaldybės įgyvendina po vieną šios priemonės projektą.

Pagal 2 prioriteto tris priemones šalyje įgyvendinamas 41 projektas ir tik 1 iš jų pagal 2.3 priemonę. Pagal 3 prioriteto 4 priemones įgyvendinama 40 projektų ir tik 1 iš jų pagal 3.1 prioritetą ( 2 pav.).



2 paveikslas. 2 ir 3 prioritetų priemonių įgyvendinimas savivaldybėse

## 4 Prioritetas – Kaimo plėtra ir žuvininkystė.

### 4.4 priemonė. Kaimo vietovių pritaikymo ir plėtros skatinimas<sup>53</sup>

Investicijos padės gerinti žemės ūkio vandentvarkos ekologinę vertę bei sąlygas gyventi ir dirbti kaimo vietovėse. Įgyvendinus žemės konsolidacijos projektus, pagerės gyvenimo sąlygos kaimo vietovėse, taip pat padidės kaimo gyventojų užimtumas bei pajamos regionuose, kuriuose yra prastesnės sąlygos verstis tradicine žemės ūkio veikla. Kaimo konsultavimo paslaugų veikla turi teigiamą poveikį visai Lietuvos Respublikos teritorijai. Visi ūkininkai ir kaimo vietovių

<sup>52</sup>[http://www.esparama.lt/lt/bpd/zemelapis/?s=1&f\\_prior=3&f\\_measure=26&f\\_exec=savivaldyb%C4%97&f\\_date\\_from=2004-01-01&f\\_date\\_to=2008-12-31](http://www.esparama.lt/lt/bpd/zemelapis/?s=1&f_prior=3&f_measure=26&f_exec=savivaldyb%C4%97&f_date_from=2004-01-01&f_date_to=2008-12-31); prisijungimo laikas: 2008-10-05.

<sup>53</sup>[http://www.esparama.lt/lt/bpd/zemelapis/?s=1&f\\_prior=4&f\\_measure=30&f\\_exec=savivaldyb%C4%97&f\\_date\\_from=2004-01-01&f\\_date\\_to=2008-12-31](http://www.esparama.lt/lt/bpd/zemelapis/?s=1&f_prior=4&f_measure=30&f_exec=savivaldyb%C4%97&f_date_from=2004-01-01&f_date_to=2008-12-31); prisijungimo laikas: 2008-10-05.

subjektai turi lygias galimybes pasinaudoti konsultavimo paslauga. Investicijos į alternatyvią veiklą, turizmą ir tradicinius amatus sukuria geresnes gyvenimo sąlygas, didina užimtumą ir pajamų augimą mažai derlinguose žemės regionuose.

Projektai pagal šią priemonę įgyvendinami 25 savivaldybėse – Akmenės, Biržų, Kalvarijos, Kauno rajono, Kėdainių, Kupiškio, Lazdijų, Marijampolės, Mažeikių, Pakruojo, Panevėžio rajono, Pasvalio, Plungės, Radviliškio, Raseinių, Rietavo, Šakių, Šiaulių rajono, Šilalės, Šilutės, Tauragės, Telšių, Trakų, Utenos ir Vilniaus rajono .

#### **4.6 priemonė. LEADER + pobūdžio priemonės<sup>54</sup>**

Ši LEADER+ pobūdžio priemonė turi teigiamą poveikį regionams, kuriuose žemės ūkio veikla mažai efektyvi ir kur bendruomenės dalyvavimas gali padėti plėtoti papildomų pajamų galinčią duoti veiklą bei subalansuoti regiono plėtrą.

Pagal šią priemonę po 2 projektus įgyvendina Jonavos ir Plungės savivaldybės.

#### **4.9 priemonė. Vandens išteklių apsauga ir plėtra, žuvininkystė, žvejybos uosto įrengimai, žuvų perdirbimas, rinkodara ir žvejyba vidaus vandenyse<sup>55</sup>**

Priemonė turės teigiamą regioninį poveikį – naujai įkurtos struktūros ir darbo vietos regione; verslo plėtra ir pagerėjusios darbo sąlygos.

Pagal šią priemonę projektą įgyvendina tik Jurbarko savivaldybė.

### **5 Prioritetas - Techninė pagalba.**

#### **5.2 priemonė. Programos viešumas ir vertinimas ( ESF )<sup>56</sup>**

Priemonė, kur tinkama, turės įtakos regioninei plėtrai.

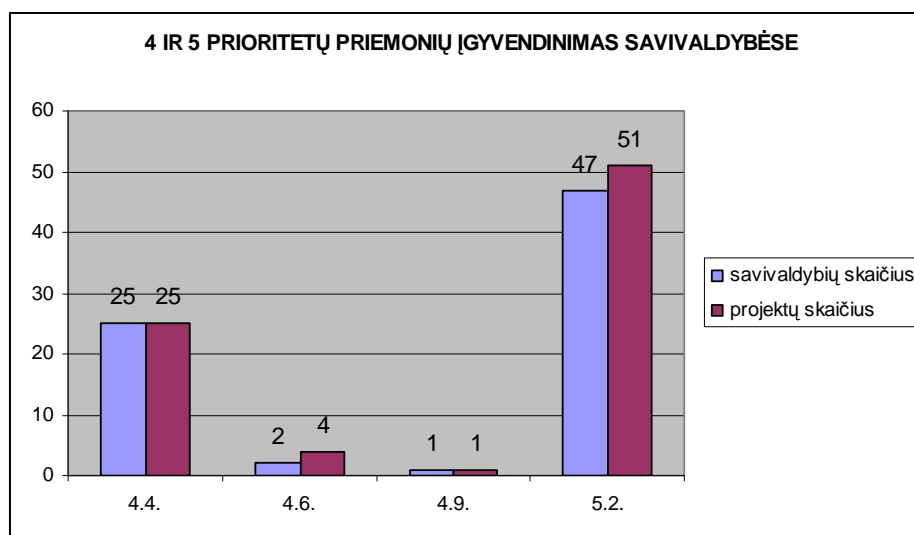
Pagal šią priemonę 47 savivaldybėse įgyvendinamas 51 projektas – rengiami teritorijų bendrieji planai. Po 2 projektus parengė Kaišiadorių, Mažeikių ir Pagėgių savivaldybės. Šios priemonės projektų įgyvendinime nedalyvauja Alytaus miesto, Alytaus rajono, Birštono, Ignalinos, Kalvarijos, Kazlų Rūdos, Klaipėdos miesto, Šakių, Šiaulių miesto, Širvintų, Vilniaus miesto, Vilniaus rajono ir Zarasų savivaldybės.

Pagal 4 prioriteto tris priemones šalies savivaldybėse įgyvendinama 30 projektų. Tik 1 projektas įgyvendinamas pagal 4.9 priemonę ir 4 projektai pagal 4.6 priemonę. Daugiausiai savivaldybių dalyvauja 5.2 priemonės įgyvendinime – 47 savivaldybės ( 3 pav.).

<sup>54</sup>[http://www.esparama.lt/lt/bpd/zemelapis/?s=1&f\\_prior=4&f\\_measure=32&f\\_exec=savivaldyb%C4%97&f\\_date\\_from=2004-01-01&f\\_date\\_to=2008-12-31](http://www.esparama.lt/lt/bpd/zemelapis/?s=1&f_prior=4&f_measure=32&f_exec=savivaldyb%C4%97&f_date_from=2004-01-01&f_date_to=2008-12-31); prisijungimo laikas: 2008-10-05.

<sup>55</sup>[http://www.esparama.lt/lt/bpd/zemelapis/?s=1&f\\_prior=4&f\\_measure=35&f\\_exec=savivaldyb%C4%97&f\\_date\\_from=2004-01-01&f\\_date\\_to=2008-12-31](http://www.esparama.lt/lt/bpd/zemelapis/?s=1&f_prior=4&f_measure=35&f_exec=savivaldyb%C4%97&f_date_from=2004-01-01&f_date_to=2008-12-31); prisijungimo laikas: 2008-10-05.

<sup>56</sup>[http://www.esparama.lt/lt/bpd/zemelapis/?s=1&f\\_prior=5&f\\_measure=38&f\\_exec=savivaldyb%C4%97&f\\_date\\_from=2004-01-01&f\\_date\\_to=2008-12-31](http://www.esparama.lt/lt/bpd/zemelapis/?s=1&f_prior=5&f_measure=38&f_exec=savivaldyb%C4%97&f_date_from=2004-01-01&f_date_to=2008-12-31); prisijungimo laikas: 2008-10-05.



**3 paveikslas. 4 ir 5 prioritetų priemonių įgyvendinimas savivaldybėse**

Iš viso Lietuvoje savivaldybių administracijos įgyvendina 374 projektus. Įvertinus gautus rezultatus, matosi akivaizdūs netolygumai tarp savivaldybių įgyvendinamų projektų skaičiaus. Daugiausiai projektų 2004-2006 m. programavimo laikotarpiu įgyvendina Panevėžio rajono savivaldybė – 13, Akmenės, Kėdainių, Klaipėdos rajono savivaldybės – 12, Pasvalio rajono ir Šiaulių miesto – 11, Mažeikių, Pagėgių, Telšių, Trakų ir Vilniaus miesto – 10.

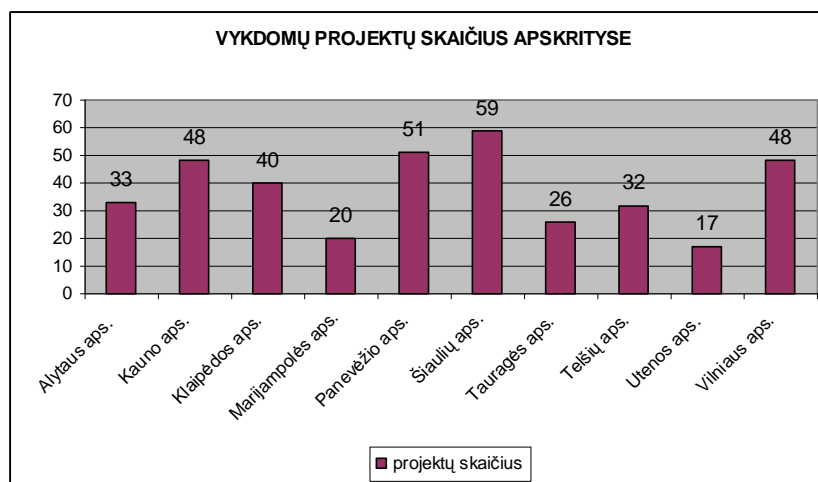
Nė vieno projekto neįgyvendina Zarasų rajono savivaldybė, o vieną – Birštono savivaldybė. Kazlų Rūdos, Molėtų, Palangos, Visagino savivaldybės – 2 projektus, Alytaus rajono, Ignalinos, Neringos, Šalčininkų, Širvintų ir Švenčionių savivaldybės – 3 projektus.

**2.5 priemonė. Žmogiškųjų išteklių kokybės gerinimas mokslinių tyrimų ir inovacijų srityje ir 4.5 priemonė. Miškų ūkis.**

Nors pagal šių priemonių aprašą galutiniais naudos gavėjais gali būti ir savivaldybės, nė vienoje respublikos savivaldybėje tokie projektai neįgyvendinami. Autorės nuomone, savivaldybių administracija net ir negalėtų teikti paraiškų pagal šias priemones, nes tai labai konkrečioms mokslo ir miškų ūkio įmonėms ir institucijoms skirta veikla.

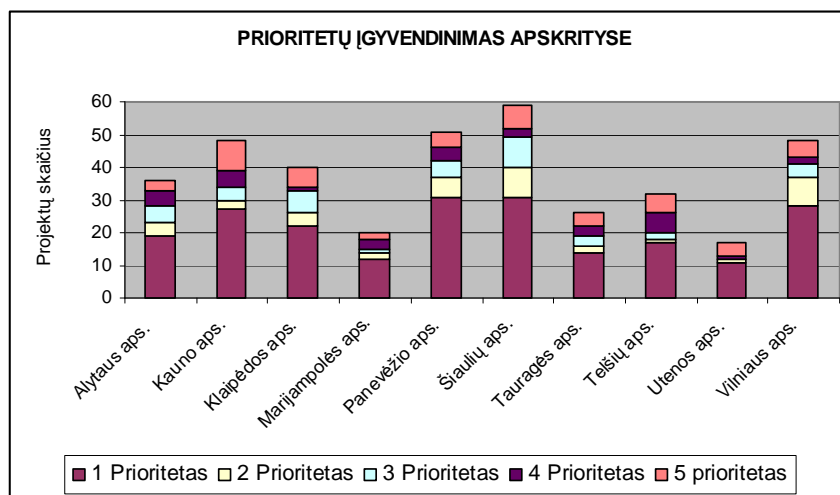
Kadangi pagal Europos Sąjungos regioninę skirstymą Lietuvos regionai yra apskritys, autorė pateikia ir šių projektų įgyvendinimo pagal apskritis statistiką.

Daugiausiai projektų įgyvendina Šiaulių apskrities savivaldybės – 59, Panevėžio – 51, Kauno ir Vilniaus – po 48; mažiausiai – Utenos apskrities savivaldybės – 17, Marijampolės – 20, Tauragės – 26 (4 pav.).



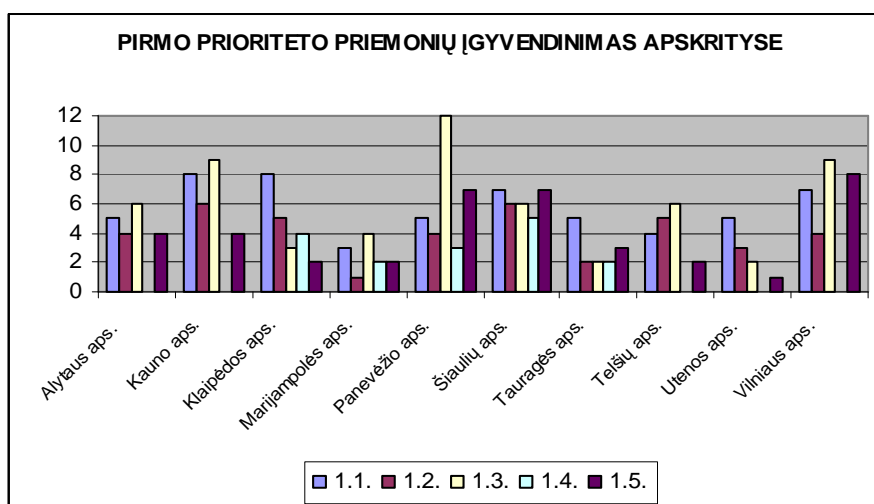
4 paveikslas. Vykdomų projektų skaičius apskrityse

Skirstant projektų įgyvendinimą apskrityse pagal Prioritetus, autorė pateikia gautus rezultatus diagramoje ( 5 pav.).



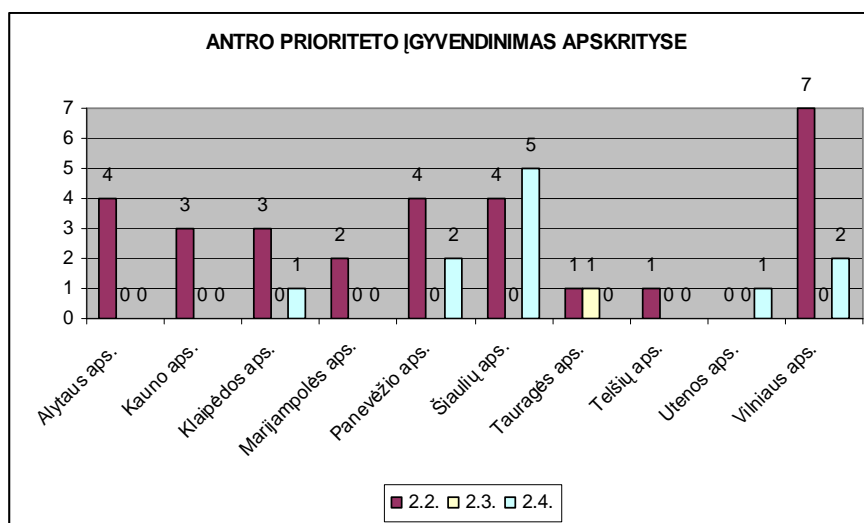
5 paveikslas. Prioritetų įgyvendinimas apskrityse

Pirmo prioriteto 1.1 priemonės įgyvendinime lyderiai Kauno ir Klaipėdos apskritys – 8 projektai; 1.2 priemonės įgyvendinime – Kauno ir Šiaulių apskritys – 6 projektai; 1.3 priemonės įgyvendinime – ryškus lyderis – Panevėžio apskritis – 12 projektų; 1.4 priemonės įgyvendinime – Šiaulių apskritis – 5 projektai; 1.5 priemonės įgyvendinime – Vilniaus apskritis – 8 projektai. 1.4 priemonės visiškai neįgyvendina Alytaus, Kauno, Telšių, Utenos ir Vilniaus savivaldybių administracijos. Pirmo prioriteto priemonių projektų Lietuvos savivaldybėse įgyvendinama daugiausiai ( 6 pav.).



6 paveikslas. 1 prioriteto priemonių įgyvendinimas apskrityse

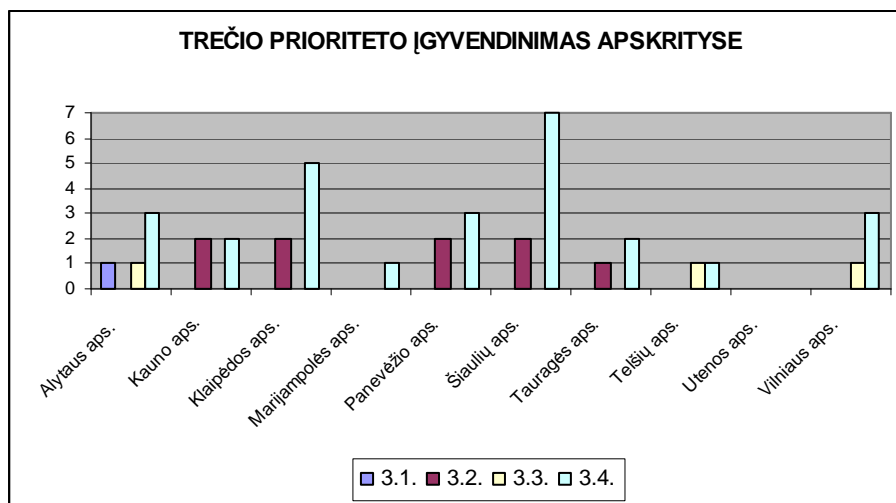
Antro prioriteto priemonės 2.2 įgyvendinime lyderio pozicijas užima Vilniaus apskritis – 7 projektai; 2.3 priemonės projektas vienintelis Lietuvoje vykdomas Tauragės apskrityje; 2.4 priemonės įgyvendinime pirmauja Šiaulių apskritis – 5 projektai. 2.2 priemonės visiškai neįgyvendina Utenos apskritis, o 2.4 – Alytaus, Kauno, Marijampolės, Tauragės ir Telšių apskritys ( 7 pav.).



7 paveikslas. 2 prioriteto priemonių įgyvendinimas apskrityse

Trečio prioriteto 3.1 priemonė įgyvendinama tik Alytaus apskrityje; 3.2 priemonės įgyvendinime po 2 projektus vykdo Kauno, Klaipėdos, Panevėžio ir Šiaulių apskričių savivaldybės, o 1 projektą – Tauragės apskrities savivaldybė. Kitose apskrityse ši priemonė neįgyvendinama. Po 1 projektą Alytaus, Telšių ir Vilniaus apskrityse įgyvendinama pagal 3.3 priemonę; 3.4 priemonės įgyvendinime pirmauja Šiaulių apskritis – 7 projektai, o Utenos apskrityje neįgyvendinamas nei vienas. Utenos apskrities savivaldybės neįgyvendina nei vienos 3 prioriteto priemonės ( 8 pav.).

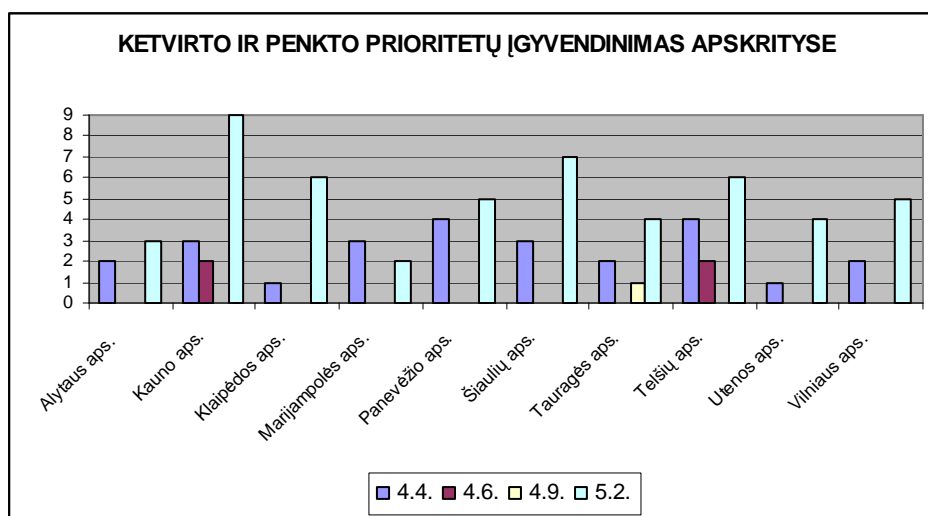




**8 paveikslas. 3 prioriteto priemonių įgyvendinimas apskrityse**

Ketvirto prioriteto 4.4 priemonės įgyvendinime pirmąją Panevėžio ir Telšių apskritys – 4 projektai, o tik po 1 projektą įgyvendina Klaipėdos ir Utenos apskritys. Pagal priemonę 4.6 respublikoje vykdomi 4 projektai 2 apskrityse – Kauno ir Telšių. 4.9 priemonės vienintelis projektas įgyvendinamas Tauragės apskrityje ( 9 pav.).

Penkto prioriteto 5.2 priemonės įgyvendinime pirmąją Kauno apskritis – 9 projektai, Šiaulių apskritis – 7 , o Marijampolės apskrityje tik 2 projektai ( 9 pav.).



**9 paveikslas. 4 ir 5 prioritėtų priemonių įgyvendinimas apskrityse**

Išsamesnė informacija apie 2004–2006 m. ES finansuojamų projektų įgyvendinimą Lietuvos Respublikos savivaldybėse pateikta autorės sudarytoje lentelėje ( Priedas Nr.2)

**Netolygios ES struktūrinės paramos pasiskirstymo regionuose priežastys.** Autorė, atlikdama tyrimą, telefonu apklausė mažiausiai projektų įgyvendinančių šalies savivaldybių darbuotojus atsakingus už investicijas. Buvo pateikti tokie klausimai:

1. Kodėl jūsų savivaldybė įgyvendina tiek mažai projektų, finansuojamų iš ES struktūrinių fondų?
2. Kiek teikėte paraiškų? Kodėl dalis buvo atmesta?
3. Kokios pagrindinės problemos, įsisavinant ES struktūrinių fondų lėšas?
4. Kaip vertinate naują 2007 – 2013 m. ES struktūrinės paramos įsisavinimo tvarką?

Paaiškėjo pagrindinės netolygumų priežastys, tai:

- 2004 – 2006 m. laikotarpiu strigo pasirengimas paramos įsisavinimui, nes tai naujas dalykas;
- Ne visose savivaldybėse įkurti Plėtros ir investicijų skyriai arba susikūrė tik 2006 – 2007 m.;
- Žmogiškųjų išteklių stoka ( skyriuose dirba 2 – 5 darbuotojai, kurie atsakingi dar ir už kitas veiklas );
- Labai didelė konkurencija projektų atrankos konkursuose;
- Ne visada aiškūs projektų atmetimo kriterijai;
- Lobizmas;
- Sunku pritraukti bendradarbiavimui privatų verslą.

Taip pat yra nemažai problemų, įgyvendinant finansavimą gavusius projektus:

- Didelė biurokratija;
- Vadybinių gebėjimų stygius;
- Administratorių nekompetentingumas;
- Nepriemoka už papildomą darbą.

Kalbant apie naująją 2007 – 2013 m. ES struktūrinės paramos įsisavinimo tvarką, paaiškėjo:

- Kiekviena šalies savivaldybė turi lygias galimybes pasinaudoti regioninei dimensijai skirtomis lėšomis;
- Taupomos projektų rengimo lėšos;
- Neaiškūs probleminių teritorijų išskyrimo kriterijai ( daugelio respondentų nuomone, Druskininkų ir Mažeikių rajono savivaldybių priskyrimas šiai kategorijai yra politinis sprendimas).

### 3.2 Regioninio aspekto 2007-2013 m. Veiksmų programose

Igyvendinant **Žmogiškųjų išteklių plėtros veiksmų programą**<sup>57</sup> bus siekiama užtikrinti tolygią šalies regionų plėtrą. Investicijos į žmogiškuosius išteklius padės Lietuvai, kaip regionui ES lygmenyje, ir atskiriems regionams, savivaldybėms Lietuvos viduje geriau prisitaikyti prie išorės konkurencijos ir įgyti naujų konkurencinių pranašumų. Prisitaikymas prie nuolat kintančių bendrosios rinkos sąlygų yra ypač svarbus regionams, kurių pagrindinis konkurencinis pranašumas iki šiol buvo pigi darbo jėga.

Pagal 1 prioritetą „Kokybiškas užimtumas ir socialinė aprėptis“ bus teikiama parama kaimo vietovių gyventojų bendriesiems gebėjimams ugdyti ir jiems perorientuoti iš žemės ūkio į kitas veiklas, remiamos įmonės, steigiančios naujas darbo vietas ekonomiškai atsilikusiuose regionuose. Bus finansuojamos ir nestacionarios socialinės bei neįgaliųjų profesinės reabilitacijos paslaugos, kurių ypač trūksta kaimo ir mažesnėse savivaldybėse.

Pagal 2 prioritetą „Mokymasis visą gyvenimą“ numatoma daug dėmesio skirti mokymosi visą gyvenimą paslaugų prieinamumui kaimo vietovėse didinti. Tai turėtų padėti mažinti atskirtį tarp Lietuvos regionų. Investuojant į mokymosi pasiūlos kokybę bus siekiama, kad mokymo ir studijų programos geriau atitiktų regionų ūkio poreikius kvalifikuotiems specialistams rengti ir jų kvalifikacijai tobulinti. Investuojant į mokymosi paslaugų prieinamumą, ypatingas dėmesys bus skiriamas lanksčių ir individualizuotų mokymosi formų, kuriomis galės naudotis nuo pagrindinių aukštojo mokslo centrų nutolusių regionų gyventojai, ilgesnį laiką neatitrukdami nuo savo pagrindinio užsiėmimo, plėtrai.

Pagal 3 prioritetą „Tyrėjų gebėjimų stiprinimas“ bus toliau siekiama užtikrinti Lietuvos mokslo ir studijų institucijų partnerystę, stiprinant vietinius mokslo ir studijų kompetencijos centrus, tinklus ar jų dalyvavimą racionaliuose kompetencijos centruose ir tinkluose. Nacionalinėje Lisabonos strategijos įgyvendinimo programoje numatyta vystyti aukštos kompetencijos centrus ne tik Vilniuje ir Kaune, bet ir kituose regionuose, atsižvelgiant į jų specifiką ir užtikrinant subalansuotą jų plėtrą. Lietuvos regioninės politikos iki 2013 metų strategijoje numatytos įvairios su MTTP ( mokslinių tyrimų ir technologijų plėtra) susijusios priemonės.

4 prioritete „Administracinių gebėjimų stiprinimas ir viešojo administravimo efektyvumo didinimas“ numatyti veiksmai apima teritorijų planų, regioninių plėtros ir savivaldybių planų rengimą, optimalų funkcijų tarp centrinio, teritorinio ir vietos lygių pasiskirstymą, regioninės plėtros valdymo tobulinimą, taip pat vietos ir regionų partnerių dalyvavimą viešojo ir privataus

---

<sup>57</sup> 2007–2013 m. Žmogiškųjų išteklių plėtros veiksmų programa // [http://www.esparama.lt/ES\\_Paramas/strukturines\\_paramos\\_2007\\_1013m.\\_medis/titulinis/files/1VP\\_ZIP\\_2007-07-30.pdf](http://www.esparama.lt/ES_Paramas/strukturines_paramos_2007_1013m._medis/titulinis/files/1VP_ZIP_2007-07-30.pdf); prisijungimo laikas: 2008-10-15.

sektorių partnerystės procese. Šių veiksmų įgyvendinimas turėtų sudaryti palankias sąlygas regioninei plėtrai 2007–2013 m. laikotarpiu.

Įgyvendinant **Ekonomikos augimo veiksmų programą**<sup>58</sup> bus siekiama skatinti tolygią mūsų valstybės regionų plėtrą teikiant tiesioginę paramą inovacijoms, skatinant ir remiant technologijų perdavimą, inovacijų skatinimo infrastruktūrą ir paslaugas, viešųjų paslaugų verslui pasiūlą, gerinant įvairių verslo finansavimo šaltinių prieinamumą, vystant viešąsias teritorijas investicijoms. Tai leis palaiapsniui mažinti apskričių išsivystymo netolygumus teikiant prioritetą projektams, įgyvendinamiems mažiau išsivysčiusiuose regionuose, plėtotinuose regioniniuose centruose.

Pagal 1 prioritetą „Ūkio konkurencingumui ir ekonomikos augimui skirti moksliniai tyrimai ir technologinė plėtra“ bus remiami viešųjų mokslinių tyrimų įstaigų ir universitetų atliekami moksliniai tyrimai, kurie sietini su teigiamu poveikiu ir aktualumu verslo plėtrai ir ūkio augimui. Vienas iš tikslų - iš Lietuvos išvykusių mokslininkų susigrąžinimas bei kitų šalių mokslininkų pritraukimas, sukuriant jiems patrauklesnes darbo sąlygas Lietuvoje, tuo papildant Žmogiškųjų išteklių plėtros veiksmų programos iniciatyvas tyrėjų gebėjimų ugdymo srityje.

Pagal 2 prioritetą „Verslo produktyvumo didinimas ir aplinkos verslui gerinimas“ numatomi trejopi tiesiogiai į darbo našumo versle skatinimą nukreipti veiksmai, t.y. parama investicijoms į naujus gamybos įrengimus ir technologijas, parama IT valdymo sistemoms / sprendimams įmonėse diegti, parama paslaugoms, susijusioms su pažangių vadybos metodų diegimu, įmonės veiklos internacionalizavimu bei energetiniu auditu pramonės įmonėse, kuris ypač svarbus tradicinių ūkio šakų įmonėms, įsigyti. Įvertinant vis dar didelius ir lėtai mažėjančius socialinius bei ekonominius skirtumus tarp regionų ir jų viduje ir siekiant labiau atsižvelgti į specifinius atskirų Lietuvos vietovių verslumo skatinimo poreikius, bus remiamos savivaldybių verslumo skatinimo programos (numatančios seminarų, mokymų, konsultacijų, konferencijų, mugių, parodų organizavimą, verslo informacijos sklaidą, paramą naujų darbo vietų kūrimo, naujų įmonių steigimui skatinti ir kt.).

Pagal 3 prioritetą „Informacinė visuomenė visiems“ numatoma diegti viešąsias elektronines paslaugas verslui ir šalies gyventojams, taip didinant viešojo administravimo institucijų veiklos efektyvumą, teikti sveikatos, mokymosi, viešųjų pirkimų paslaugas. Taip pat planuojama kurti sprendimus, skatinančius elektroninės demokratijos procesus. Plėtojant elektroninį turinį siekiama didinti lietuviško turinio apimtį internete: skaitmeninant ir skleidžiant Lietuvos kultūros paveldą, sudarant sąlygas Lietuvos gyventojams naudotis IRT, turinčiomis lietuviškas sąsajas.

---

<sup>58</sup> 2007–2013 m. Ekonomikos augimo veiksmų programa // [http://www.esparama.lt/ES\\_Paramas/strukturines\\_paramos\\_2007\\_1013m.\\_medis/titulinis/files/2VP\\_EA\\_2007-07-05.pdf](http://www.esparama.lt/ES_Paramas/strukturines_paramos_2007_1013m._medis/titulinis/files/2VP_EA_2007-07-05.pdf); prisijungimo laikas: 2008-10-15.

Šio prioriteto priemonių įgyvendinimas nukreiptas į skaitmeninės atskirties mažinimo politiką, užtikrinančią, kad technologijomis būtų lengva naudotis, jos būtų pritaikytos žmonėms su negalia. IRT infrastruktūros plėtra kaimiškose vietovėse, nacionalinių ir regioninių elektroninių paslaugų teikimas mažins Lietuvos regionų išsivystymo netolygumus IRT srityje ir padidins atsiliekančių regionų konkurencingumą bei investicinį patrauklumą.

Pagal 4 prioriteta „Esminė ekonominė infrastruktūra“ ryškesnis regioninis aspektas gali pasireikšti centralizuoto šilumos tiekimo tinklų srityje, nes centralizuoto šildymo sistemos yra savo esme lokalaus pobūdžio. Centralizuoto šildymo tinklų atnaujinimas, pereinant prie pažangesnių technologijų, lemtų efektyvumo padidėjimą, aukštesnį šilumos tiekimo patikimumo lygį, o kartu ir vartotojui tiekiamos šiluminės energijos kainos mažėjimą. Be to, centralizuoto šilumos tiekimo sistema leidžia naudoti įvairų kurą, taip užtikrindama patikimesnį energijos tiekimą. Gamtinių dujų skirstomųjų tinklų plėtra taip pat gali turėti teigiamos įtakos atskirų regionų plėtrai, nes dujofikuotose teritorijose sukuriama daug palankesnė verslo sąlygos, gerėja gyvenimo kokybė. Elektros skirstomųjų tinklų plėtra neelektrifikuotose vietovėse mažins atskirų rajonų socialinę atskirtį. Struktūrinė parama paskatins elektros ir gamtinių dujų skirstomųjų tinklų plėtrą tuose regionuose, kuriuose yra aiškių rinkos mechanizmo veiklos trūkumų.

Didelis dėmesys skiriamas ir transporto tinklo plėtrai. Ši parama turėtų pagerinti atokiuose rajonuose gyvenančių gyventojų susisiekimo sąlygas su savivaldybių centrais, taip pat miestų ir kaimiškųjų regionų pramonės, žemės ūkio, paslaugų subjektų susisiekimą. Regioninės susisiekimo infrastruktūros modernizavimas sudarys palankias sąlygas vystyti smulkiam ir vidutiniam verslui, turės teigiamą poveikį ekonominei regionų plėtrai.

Įgyvendinant 5 prioriteta „Transeuropinių transporto tinklų plėtra“ bus vystomas TEN-T tinklas, kartu pagerės susisiekimas tarp atskirų Lietuvos regionų, bus skatinamas tolygus regionų ekonominis vystymasis ir skirtumų mažėjimas, gerinama verslo aplinka, kuriamos naujos darbo vietos.

Įgyvendinant **Sanglaudos skatinimo veiksmų programą**<sup>59</sup> pagrindinis dėmesys ir investicijos skiriamos regioniniams netolygumams panaikinti.

Pagal 1 prioriteta „Vietinė ir urbanistinė plėtra, kultūros paveldo ir gamtos išsaugojimas bei pritaikymas turizmo plėtrai“ parama pirmiausia bus teikiama tikslinėms nacionalinės regioninės politikos teritorijoms – regioniniams ekonomikos augimo centrams ir probleminėms teritorijoms. Tuo tarpu parama ūkio veiklos kaimo vietovėse diversifikavimui pagal šį prioriteta bus sutelkta į

---

<sup>59</sup> 2007-2013 m. Sanglaudos skatinimo veiksmų programa // [http://www.esparama.lt/ES\\_Paramas/strukturines\\_paramos\\_2007\\_1013m.\\_medis/titulinis/files/3VP\\_SS\\_2007-07-05.pdf](http://www.esparama.lt/ES_Paramas/strukturines_paramos_2007_1013m._medis/titulinis/files/3VP_SS_2007-07-05.pdf); prisijungimo laikas: 2008-10-15.

visas kaimo vietas. Šio prioriteto investavimo kryptį įgyvendinimas turės tiesioginę teigiamą įtaką regioninei plėtrai Lietuvoje ir tiesiogiai prisidės prie plačios socialinės, ekonominės ir teritorinės sanglaudos plėtros šalyje. Parama pagal šiame prioritete numatytas investavimo kryptis. Regioniniuose ekonomikos augimo centruose ir kaimo vietovėse bus sudarytos palankios galimybės plėtoti palankią socialinę, ekonominę ir kultūrinę aplinką, o tai teigiamai prisidės prie vystymosi netolygumus didinančios gyventojų (ypač jaunimo ir aukštos kvalifikacijos darbuotojų) emigracijos srautų mažinimo. Taigi pagal pirmąjį prioritetą numatytų įgyvendinti investicijų srautų diversifikavimas leis efektyviau mažinti socialinius, ekonominius ir teritorinius netolygumus, esančius tiek tarp pagrindinių ir likusių šalies miestų, tiek tarp miesto ir kaimo ir paskatinti darnesnę pastarųjų vietovių plėtrą ilguoju laikotarpiu.

2 prioriteto „Viešųjų paslaugų kokybė ir prieinamumas: sveikatos, švietimo ir socialinė infrastruktūra“ priemonėmis siekiama gerinti sveikatos priežiūros paslaugų prieinamumą ir kokybę šalyje. Bus mažinami regioniniai skirtumai ne tik sveikatos priežiūros sektoriuje – tai atitinka horizontaliojo lygio regioninės plėtros srities prioritetus. Regioniniuose plėtros centruose numatyta modernizuoti profesinio mokymo įstaigas, tobulinti profesinį rengimą ir siekti, kad universitetinio ir neuniversitetinio aukštojo mokslo įstaigos rengdamos mokymo programas atsižvelgtų ir į šių regioninių centrų aukštos kvalifikacijos specialistų poreikį.

Prioriteto tikslas – yra socialinių paslaugų kokybės, apimties ir prieinamumo skirtumų mažinimas šalies regionuose, o ypač – nuo didžiųjų miestų nutolusiuose mažuose miesteliuose ir kaimo vietovėse. Universalių daugiaviečių centrų kaimo vietovėse įkūrimas padės spręsti švietimo paslaugų prieinamumo kaimo vietovėse problemą. Tai ilguoju laikotarpiu turės didelę įtaką regionų plėtrai.

Pagal 3 prioritetą „Aplinka ir darnus vystymasis“ įgyvendinamos priemonės prisidės ir prie tolygesnio regionų vystymosi bei regionų skirtumų mažinimo. Sukūrus regionines atliekų tvarkymo sistemas, visų Lietuvos regionų gyventojams ir įmonėms bus teikiamos šiuolaikinės buitinių ir gamybinių atliekų tvarkymo paslaugos. Baseininis principu pagrįstos vandens kokybės valdymo sistemos sukūrimas ir efektyvių vandentvarkos priemonių įdiegimas sudarys galimybę visuose Lietuvos regionuose išvalyti užteršto vandens nuotekas iki ES normatyvų, sumažinti paviršiaus vandens telkinių ir visų pirma upių teršimą bei pagerinti jų vandens kokybę. Oro valymo įrenginių statyba didžiuosiuose energetikos objektuose sudarys galimybes sumažinti oro taršą labiausiai teršiamuose Lietuvos regionuose.

Regioninis plėtros strategijos aspektas yra integruotas į bendrą plėtros viziją ir strategiją, kuri turės stiprų regioninį poveikį jos įgyvendinimo metu. Dėl atskirų apskričių santykinai didelių ir augančių išsivystymo netolygumų Lietuvai būdingas ilgalaikis regionų išsivystymo netolygumų mažinimo poreikis, kuris turėtų būti tenkinamas naudojant 2007–2013 metų ES

struktūrinę paramą kompleksiniu būdu. Siekiant skirtumų tarp didžiųjų miestų ir kitų regioninių 44 centrų, tarp miesto ir kaimo mažinimo, šios strategijos įgyvendinimas remsis Lietuvos nacionalinės regionų plėtros politikos suformuluotomis veiklos kryptimis: sustiprinti penkis regioninius ekonominės plėtros centrus (ir du didelį potencialą turinčius subcentrus) bei papildomai skirti dėmesio išskirtų probleminių teritorijų (savivaldybių) plėtrai. Lietuvos regioninės politikos iki 2013 metų strategijoje išskirti penki regioniniai centrai (Alytus, Marijampolė, Tauragė, Telšiai ir Utena su aplink juos esančiomis teritorijomis), o nuo 2007 metų – ir 2 papildomi regioniniai centrai (Mažeikiai ir Visaginas su aplink juos esančiomis teritorijomis), kurie bus plėtojami siekiant didinti ekonominę ir socialinę sanglaudą ilguoju laikotarpiu, tuo tarpu probleminės teritorijos yra išskirtos Lietuvos Respublikos Vyriausybės nutarimu.

Nors šioje strategijoje yra išskiriamos atskiros miesto tipo (vertikalaus lygmens) investicijų kryptys, kurios būtų orientuotos išskirtinai tik į regioninius plėtros centrus ir problemines teritorijas, tačiau, investuojant pagal visas šios strategijos prioritetines kryptis, daug dėmesio bus skiriama minėtų regioninių ekonominės plėtros centrų ir probleminių teritorijų plėtrai. Toks prioritetinės svarbos investicijoms šiose teritorijose suteikimas leis pasiekti, kad jos tektų labiausiai atsilikusioms vietovėms bei prisidėtų prie Bendrijos strateginėse gairėse pabrėžiamo poreikio skatinti labiau subalansuotą, policentrišką plėtrą, įskaitant sąsajų tarp ekonomiškai stipriausių miestų ir kitų, mažesnių, miestų plėtojimą. Kartu toks šių prioritetinių teritorijų išskyrimas sudarys sąlygas aktyviau plėtoti sąsajas tarp miesto ir kaimo vietovių, nes išskirti regioniniai ekonominės plėtros centrai turės teigiamą poveikį platesnei teritorijai, įskaitant labiau periferines kaimo vietoves. Todėl privaloma atsižvelgti į regioninių ekonomikos augimo centrų ir probleminių teritorijų poreikius, su jais derinant numatomas ūkio sektorių plėtros skatinimo priemones.

Regioninį plėtros strategijos aspektą padės užtikrinti ir tai, jog įgyvendinant šios strategijos pagrindu parengtas veiksmų programas, į vietos savivaldos kompetenciją patenkančios investicijos bus remiamos laikantis subsidarumo principo (dalį funkcijų – pirminę projektų atranką ir investicijų paketo sudarymą – perduodant regioninėms institucijoms), proporcingumo principo (investicijų apimtį atskirų regionų plėtrai nustatant pagal aiškiai suformuluotus kriterijus), taip pat viešumo principo. Tuo būdu vietos ir regioniniai partneriai aktyviai įsitrauktų į investicijų planavimo ir įgyvendinimo procesą ir padėtų jas nukreipti taip, kad jos geriausiai atitiktų vietos poreikius ir galimybes, be to, efektyviau prisidėtų prie šios strategijos ir pagal ją parengtų veiksmų programų tikslų įgyvendinimo.

### 3.2.1 ES 2007-2013 m. struktūrinė parama pagal regionines priemones

Igyvendinant veiksmų programas, į vietos savivaldos kompetenciją patenkančios investicijos remiamos laikantis subsidiarumo principo (dalį funkcijų – pirminę projektų atranką ir investicinių projektų sąrašų sudarymą – perduoti regioninėms institucijoms), proporcingumo principo (paramos dydį atskirų regionų plėtrai nustatant pagal aiškiai suformuluotus kriterijus), taip pat viešumo principo. Svarbiose regionams ir savivaldybėms priemonėse išskirtos tik regionams ir vietiniams pareiškėjams skirtos veiklų grupės, numatytos fiksuotos lėšos, numatyta, kokiomis suminėmis lėšų sumomis gali pasinaudoti konkretaus regiono paraiškų teikėjai. Ilgametė investicijų perspektyva – regionų ir savivaldybių plėtros planų pagrindu. Regionų plėtros tarybos numatytas regiono projektų portfelis 4 metų laikotarpiui, projektai išdėstyti laike ir projekto dokumentų rengimas prasidės tik gavus teisę teikti projektą. Dalis valdymo procedūrų perduota regionams – projektų atranką atlieka Regionų plėtros tarybos.

Igyvendinant ES struktūrinių fondų paramos įsisavinimą pagal BPD 2004-2006 m. Lietuvos regionai susidūrė su didele centralizacija ir konkurencija atrenkant projektus. Todėl bene didžiausias pasiekimas naujojoje 2007-2013 m. strategijoje ir yra tas, kad ES parama bus įsisavinama per Regionines plėtros tarybas, įkurtas kiekvienoje apskrityje ir koordinuojančias jau konkrečias fondų lėšas. Nors konkrečiam regionui numatytos konkrečios lėšos, Regioninės plėtros taryba jas paskirsto savivaldybėms pagal poreikius, išreikštus projektiniuose pasiūlymuose. Kaip pavyzdį autorė pateikia Alytaus Regioninės plėtros tarybos ES struktūrinių fondų lėšų paskirstymą savivaldybėms<sup>60</sup> (Priedas Nr.3). Daugeliu atvejų priemonių įgyvendinimo lėšos šiame regione skirstomos visoms savivaldybėms po lygiai. Tuo tarpu kitose Regioninės plėtros tarybose (pvz. Marijampolės), daugelyje priemonių lėšos paskirstytos savivaldybėms pagal gyventojų skaičių. Tokiu atveju, mažosios savivaldybės gauna labai mažas investicijas.

Regioninei projektų atrankai 2007–2013 m. ES struktūrinės paramos laikotarpiu skirtos 4 veiksmų programų prioritetų 23 įgyvendinimo priemonės. Šioms priemonėms skirta daugiau kaip 2,5 mlrd. Lt., tai yra apie 10 proc. visos ES struktūrinių fondų paramos.

Šiuo metu yra patvirtinta 21 regioninė priemonė:

#### **Žmogiškų išteklių plėtros veiksmų programa**

#### **1.4 prioritetas. Administracinių gebėjimų stiprinimas ir viešojo administravimo efektyvumo didinimas**

<sup>60</sup><http://www.alytus.aps.lt/stotisFiles/uploadedAttachments/lesu%20paskirstymas%20sav%20lentele%202008%2007%2017-1200863083310.doc>; prisijungimo laikas: 2008-10-15.



### **1 priemonė: Savivaldybių institucijų ir įstaigų dirbančiųjų kvalifikacijos tobulinimas<sup>61</sup>**

Priemonės tikslas – didinti valstybės tarnybos administracinius gebėjimus, tobulinant savivaldybių institucijų ir įstaigų dirbančiųjų kvalifikaciją prioritetinėse srityse: tobulinti gebėjimus, susijusius su savivaldybių institucijų ir įstaigų strateginių tikslų įgyvendinimu, ir stiprinti darbinių ES kalbų mokėjimo ir kompiuterinio raštingumo įgūdžius. Remiamos veiklos: mokymo poreikių analizė; mokymo programų ir lektorių rengimas; mokymo medžiagos atnaujinimas ir (ar) rengimas, leidyba; mokymo priemonių įsigijimas; įvairių mokymo ir mokymosi formų kūrimas ir įgyvendinimas; mokymo organizavimas. Šios priemonės įgyvendinimui apskritims padalijama 22 mln. litų suma.

### **2 priemonė : Regioninės plėtros tobulinimas, regionų plėtros planai ir savivaldybių (ilgalaikiai / trumpalaikiai)<sup>62</sup>**

Priemonės tikslas – siekiant didinti teritorinę socialinę sanglaudą, gerinti regioninės plėtros planavimą. Remiamos veiklos: regionų plėtros planų rengimas ir (ar) atnaujinimas; savivaldybių (ilgalaikių/trumpalaikių) strateginių plėtros planų rengimas ir (ar) atnaujinimas; sektoriinių studijų, tyrimų, analizių, skirtų regioninei plėtrai tobulinti, rengimas. Apskritims skiriama 20 mln. litų.

### **3 priemonė: Teritorijų planavimas<sup>63</sup>**

Priemonės tikslas – užtikrinti sistemingą konkrečių teritorijų darnų vystimąsi, racionalų teritorijų, lėšų ir kitų išteklių panaudojimą, atsižvelgiant į šių teritorijų plėtros ilgalaikius poreikius. Remiamos veiklos: bendrųjų planų rengimas; detaliųjų planų rengimas; specialiųjų planų rengimas. 20 mln. litų skiriama Lietuvos regionams šiai priemonei įgyvendinti.

## **Ekonomikos augimo veiksmų programa**

### **2.3 Prioritetas. Informacinė visuomenė visiems**

#### **1 priemonė: Elektroninė demokratija: regionai<sup>64</sup>**

Priemonės tikslas – kurti elektronines priemones, kuriomis asmenys galėtų reikšti nuomonę įvairiais savivaldybės ar regiono gyvenimo klausimais, teikti pastabas dėl vietos valdžios institucijų rengiamų teisės aktų, susipažinti su aktualia, operatyvia ir lengvai pasiekiamą informacija apie vietos valdžios institucijų rengiamus ir priimtus sprendimus, diskutuoti, keistis nuomonėmis ir kita. Remiama veikla – veiksmai, skirti informacinių ir ryšių technologijų sprendimams, didinantiems viešojo administravimo sektoriaus veiklos skaidrumą, atskaitomybę,

<sup>61</sup> [http://www.esparama.lt/2007-2013/lt/gaires/priemones/priemone?priem\\_id=000bdd5380003d6f](http://www.esparama.lt/2007-2013/lt/gaires/priemones/priemone?priem_id=000bdd5380003d6f); prisijungimo laikas: 2008-10-16.

<sup>62</sup> [http://www.esparama.lt/2007-2013/lt/gaires/priemones/priemone?priem\\_id=000bdd538000117e](http://www.esparama.lt/2007-2013/lt/gaires/priemones/priemone?priem_id=000bdd538000117e); prisijungimo laikas: 2008-10-16.

<sup>63</sup> [http://www.esparama.lt/2007-2013/lt/gaires/priemones/priemone?priem\\_id=000bdd5380003d73](http://www.esparama.lt/2007-2013/lt/gaires/priemones/priemone?priem_id=000bdd5380003d73); prisijungimo laikas: 2008-10-16.

<sup>64</sup> [http://www.esparama.lt/2007-2013/lt/gaires/priemones/priemone?priem\\_id=000bdd5380003d9f](http://www.esparama.lt/2007-2013/lt/gaires/priemones/priemone?priem_id=000bdd5380003d9f); prisijungimo laikas: 2008-10-16.

sprendimų priėmimo kokybę, stiprinantiems bendruomeniškumą ir naujas politinės raiškos formas, kurti. 16 579 439 litai skiriami 10 apskričių.

Numatytos, bet kol kas nepatvirtintos 2.3 prioriteto priemonės:

**2 priemonė: Elektroninės valdžia: regionai**<sup>65</sup> – priemonės tikslas – kurti vartotojui patogias, lengvai pasiekiamas ir naudingas elektronines viešąsias paslaugas, ir taip užtikrinti, kad informacinės ir ryšių technologijos (toliau vadinama – IRT) būtų veiksmingai naudojamos regionų viešajam sektoriui modernizuoti. Remiamos veiklos: veiksmai, susiję su kūrimu interaktyvių elektroninių šalies apskričių administracijų ir savivaldos institucijų teikiamų paslaugų, skirtų gyventojams ir verslo įmonėms. Šiai priemonei numatyta 55 956 tūkst. litų;

**3 priemonė: Elektroninės sveikatos paslaugos regionams**<sup>66</sup> – priemonės tikslas – sudaryti sąlygas regionų gyventojams ir pacientams šiuolaikinėmis IRT priemonėmis gauti kokybiškas ir savalaikes regioninių sveikatos priežiūros įstaigų teikiamas sveikatos paslaugas, o šioms įstaigoms – tarpusavyje bendradarbiauti, saugiai keistis informacija elektroninėmis priemonėmis. Remiamos veiklos: veiksmai, susiję su elektroninių sveikatos paslaugų, skirtų atskirų šalies regionų gyventojams ir pacientams, ir jų teikimui reikalingų priemonių kūrimu. Priemonės įgyvendinimui numatyta 27 356 tūkst. litų.

#### **2.4 prioritetas. Esminė ekonominė infrastruktūra**

##### **1 priemonė: Savivaldos transporto infrastruktūros modernizavimas ir plėtra**<sup>67</sup>

Priemonės tikslas – plėtoti regioninės reikšmės transporto infrastruktūrą, kelių jungtis su pagrindinėmis magistralėmis, formuoti reikiamo pralaidumo ir patikimumo susisiekimo infrastruktūros (gatvių, pėsčiųjų ir dviračių takų) tinklą. Remiamos veiklos: vietinės reikšmės kelių, gatvių rekonstravimas ir plėtra; žvyrkelių asfaltavimas; eismo saugos inžinerinių priemonių diegimas; aplinkosaugos priemonių diegimas. Šiai priemonei įgyvendinti skiriama 428,08 mln. litų.

#### **Sanglaudos skatinimo veiksnių programa**

##### **3.1 Prioritetas. Vietinė ir urbanistinė plėtra, kultūros paveldo ir gamtos išsaugojimas bei pritaikymas turizmo plėtrai**

##### **1 priemonė: Regioninių ekonomikos augimo centrų plėtra**<sup>68</sup>

Priemonės tikslas – didinti teritorinę socialinę sanglaudą plėtotiniuose regioniniuose ekonomikos augimo centruose: didinti patrauklumą investicijoms, gerinti gyvenimo kokybę ir aplinką. Remiamos veiklos: miestų atgaivinimo kompleksiniai plėtros projektai: miesto viešųjų

<sup>65</sup> [http://www.ivpk.lt/fondai/7-13/e.valdzia.regionams\\_aprasymas\\_projektas.doc](http://www.ivpk.lt/fondai/7-13/e.valdzia.regionams_aprasymas_projektas.doc); prisijungimo laikas: 2008-10-16.

<sup>66</sup> [http://www.ivpk.lt/fondai/7-13/e.sveikata.regionai\\_aprasymas\\_projektas.doc](http://www.ivpk.lt/fondai/7-13/e.sveikata.regionai_aprasymas_projektas.doc); prisijungimo laikas: 2008-10-16.

<sup>67</sup> [http://www.esparama.lt/2007-2013/lt/gaires/priemones/priemone?priem\\_id=000bdd5380003da1](http://www.esparama.lt/2007-2013/lt/gaires/priemones/priemone?priem_id=000bdd5380003da1); prisijungimo laikas: 2008-10-16.

<sup>68</sup> [http://www.esparama.lt/2007-2013/lt/gaires/priemones/priemone?priem\\_id=000bdd5380001183](http://www.esparama.lt/2007-2013/lt/gaires/priemones/priemone?priem_id=000bdd5380001183); prisijungimo laikas: 2008-10-16.

erdvių plėtra; rekreacinių ir aktyvaus poilsio zonų sutvarkymas; esamų pramoninių ir kitų pažeistų (apleistų) teritorijų regeneracija; parama inovatyvioms vietos gyventojų bendruomenės iniciatyvoms; techninės dokumentacijos pagal šios priemonės remiamas veiklas rengimas. 415 388 809 litų suma skiriama 7 regioniniams ekonomikos centrams

## **2 priemonė: Probleminių teritorijų plėtra<sup>69</sup>**

Priemonės tikslas – didinti teritorinę socialinę sanglaudą: gerinti probleminės teritorijos miesto gyvenamąją aplinką ir gyvenimo kokybę. Remiamos veiklos: miesto aplinkos infrastruktūros gerinimas; bendruomeninės, t. y. miestų traukos centrų ir kultūros infrastruktūros kompleksinė plėtotė (pvz., verslui reikšmingos viešosios poilsio, laisvalaikio, sporto ir kultūros infrastruktūros atnaujinimas; vidaus transporto infrastruktūros plėtotė); techninės dokumentacijos pagal šios priemonės remiamas veiklas rengimas. 13 Lietuvos savivaldybių skiriama 107 098 809 litų suma.

## **3 priemonė: Daugiabučių namų atnaujinimas pirmiausia didinant jų energijos vartojimo efektyvumą<sup>70</sup>**

Priemonės tikslas – atnaujinti daugiabučius namus, pirmiausia didinant jų energijos vartojimo efektyvumą lemiančias savybes. Remiamos veiklos: daugiabučių namų modernizavimas (šildymo ir karšto vandens sistemų pertvarkymas; langų keitimas; balkonų (lodžijų) įstiklinimas pagal bendrą projektą; stogų rekonstravimas – papildomas šiltinimas, įskaitant naujų apšiltintų šlaitinių stogų įrengimą (išskyrus patalpų pastogėje įrengimą); fasadinių sienų šiltinimas). Priemonė skirta probleminėms teritorijoms finansuoti – 163 471 047 litų.

## **4 priemonė: Socialinio būsto plėtra ir jo kokybės gerinimas<sup>71</sup>**

Priemonės tikslas – padidinti savivaldybių socialinio būsto fondą, kuris būtų nuomojamas nepasiturintiems asmenims (šeimoms), turintiems teisę į socialinį būstą. Remiamos veiklos: esamų pastatų ir patalpų rekonstravimas, pirmųjų aukštų pritaikymas asmenims su specialiaisiais poreikiais. Probleminėms teritorijoms skiriama 40 867 762 litų suma.

## **5 priemonė: Prielaidų spartesnei ūkinės veiklos diversifikacijai kaimo vietovėse sudarymas<sup>72</sup>**

Priemonės tikslas – didinti sanglaudą tarp miesto ir kaimo: sudaryti sąlygas diversifikuoti kaimo gyventojų veiklą ir gerinti bendruomeninę infrastruktūrą. Remiamos veiklos: esamų viešųjų pastatų kaimo vietovėse (kaimo vietovė – kaimas, miestelis ar miestas, kuriame ne

<sup>69</sup> [http://www.esparama.lt/2007-2013/lt/gaires/priemones/priemone?priem\\_id=000bdd5380001184](http://www.esparama.lt/2007-2013/lt/gaires/priemones/priemone?priem_id=000bdd5380001184); prisijungimo laikas: 2008-10-16.

<sup>70</sup> [http://www.esparama.lt/2007-2013/lt/gaires/priemones/priemone?priem\\_id=000bdd5380003da9](http://www.esparama.lt/2007-2013/lt/gaires/priemones/priemone?priem_id=000bdd5380003da9); prisijungimo laikas: 2008-10-16.

<sup>71</sup> [http://www.esparama.lt/2007-2013/lt/gaires/priemones/priemone?priem\\_id=000bdd5380003dab](http://www.esparama.lt/2007-2013/lt/gaires/priemones/priemone?priem_id=000bdd5380003dab); prisijungimo laikas: 2008-10-16.

<sup>72</sup> [http://www.esparama.lt/2007-2013/lt/gaires/priemones/priemone?priem\\_id=000bdd5380001185](http://www.esparama.lt/2007-2013/lt/gaires/priemones/priemone?priem_id=000bdd5380001185); prisijungimo laikas: 2008-10-16.

daugiau kaip 3 tūkstančiai gyventojų) modernizavimas ir pritaikymas kuriamam smulkiajam verslui (amatams), bendruomenės poreikiams ir socialinėms paslaugoms; bendruomeninės infrastruktūros gerinimas (viešųjų erdvių plėtra, viešosios poilsio, laisvalaikio, sporto ir kultūros infrastruktūros atnaujinimas ir plėtra); gyvenamosios aplinkos gerinimas (apšvietimo, šaligatvių, aikštelių, pėsčiųjų ir dviračių takų, privažiuojamųjų kelių sutvarkymas); techninės dokumentacijos pagal priemonės remiamas veiklas rengimas. Priemonės įgyvendinimui skiriama 346 878 809 litų suma.

### **6 priemonė: Viešosios turizmo infrastruktūros ir paslaugų plėtra regionuose<sup>73</sup>**

Priemonės tikslas – skatinti turizmo produktų ir viešosios turizmo infrastruktūros plėtrą regionuose. Remiamos veiklos: viešosios turizmo infrastruktūros įrengimas, įskaitant informacijos, higienos ir kitų statinių ar įrenginių statybą, rekonstravimą ir remontą; viešųjų nekilnojamųjų kultūros paveldo objektų tvarkomieji statybos darbai, skirti minėtus objektus pritaikyti turizmui; pirmiau nurodytų viešosios turizmo infrastruktūros statinių projektavimas; įvairių regiono turizmo produktų rinkodaros priemonių ar veiksmų įgyvendinimas. Šiai priemonei įgyvendinti skirta 70 mln. litų.

### **7 priemonė: Vandens telkinių būklės gerinimas<sup>74</sup>**

Priemonės tikslas – gerinti paviršinių vandens telkinių ekologinę ir (arba) cheminę būklę. Remiamos veiklos: vandens telkinių (tarpinių vandenu, upių ir ežerų) būklės gerinimo priemonių (valymas ir tvarkymas; artimo natūraliam hidrologinio režimo atkūrimas; teršalų prietakos į telkinius mažinimo priemonių taikymas; gamtosauginis pakrančių valymas ir sutvarkymas) įgyvendinimas. Priemonei įgyvendinti skirta 100 mln. Litų.

### **8 priemonė: Praeityje užterštų teritorijų tvarkymas<sup>75</sup>**

Priemonės tikslas – sumažinti požeminių ir paviršinių vandenu taršą iš teritorijų, užterštų aplinkai pavojingomis medžiagomis. Remiamos veiklos: praeityje užterštų teritorijų išvalymas nuo aplinkai pavojingų medžiagų ir būklės atkūrimas. Priemonės įgyvendinimui skirta 62 996 180 litų.

## **3.2 Prioritetas. Viešųjų paslaugų kokybė ir prieinamumas: sveikatos, švietimo ir socialinė infrastruktūra**

### **1 priemonė: Psichikos dienos stacionarų (centrų) įkūrimas<sup>76</sup>**

Priemonės tikslas – plėtoti psichikos sveikatos priežiūros paslaugų tinklą, didinti psichikos

<sup>73</sup> [http://www.esparama.lt/2007-2013/lt/gaires/priemones/priemone?priem\\_id=000bdd538000118b](http://www.esparama.lt/2007-2013/lt/gaires/priemones/priemone?priem_id=000bdd538000118b); prisijungimo laikas: 2008-10-16.

<sup>74</sup> [http://www.esparama.lt/2007-2013/lt/gaires/priemones/priemone?priem\\_id=000bdd5380003db9](http://www.esparama.lt/2007-2013/lt/gaires/priemones/priemone?priem_id=000bdd5380003db9); prisijungimo laikas: 2008-10-16.

<sup>75</sup> [http://www.esparama.lt/2007-2013/lt/gaires/priemones/priemone?priem\\_id=000bdd5380003dbc](http://www.esparama.lt/2007-2013/lt/gaires/priemones/priemone?priem_id=000bdd5380003dbc); prisijungimo laikas: 2008-10-16.

<sup>76</sup> [http://www.esparama.lt/2007-2013/lt/gaires/priemones/priemone?priem\\_id=000bdd5380003dc5](http://www.esparama.lt/2007-2013/lt/gaires/priemones/priemone?priem_id=000bdd5380003dc5); prisijungimo laikas: 2008-10-16.

sveikatos paslaugų prieinamumą – steigti iki 20 psichikos dienos stacionarų (centrų) prie savivaldybių lygiu jau sukurtos psichikos sveikatos centrų infrastruktūros. Remiamos veiklos: patalpų (individualiems ir grupiniams užsiėmimams, psichoterapijai, meno, muzikos ir šviesos, judesio terapijai, pacientų ir personalo poilsiui, procedūrinių kabinetų ir higienos kambarių) remontas (rekonstravimas) ir įrengimas; kitų patalpų, susijusių su psichikos sveikatos priežiūros paslaugų teikimu dienos stacionaruose, remontas (rekonstravimas) ir įrengimas; reikiamos įrangos ir baldų įsigijimas. Priemonės įgyvendinimui skirta 50,5 mln. litų.

## **2 priemonė: Krizių intervencijos centrų įkūrimas<sup>77</sup>**

Priemonės tikslas – užtikrinti ankstyvą pagalbą esant krizinėms situacijoms, sutrikdančioms žmogaus psichinę sveikatą, – įsteigti iki 5 krizių intervencijos centrų didžiuosiuose Lietuvos miestuose (Vilniaus, Kauno, Klaipėdos, Šiaulių ir Panevėžio). Remiamos veiklos: patalpų (kambarių, skirtų pacientams trumpą laiką stebėti ir gydyti, kabinetų, skirtų bendroms pacientų, personalo reikmėms ir psichoterapijos užsiėmimams) remontas (rekonstravimas) ir įrengimas; kitų patalpų, susijusių su psichikos sveikatos priežiūros paslaugų teikimu esant krizinėms situacijoms, remontas (rekonstravimas) ir įrengimas; reikiamos įrangos įsigijimas; automobilių, skirtų mobiliosioms paslaugoms teikti, įsigijimas. Priemonės įgyvendinimui skirta 8,5 mln. litų.

## **3 priemonė: Visuomenės sveikatos priežiūros paslaugų infrastruktūros savivaldybėse plėtra<sup>78</sup>**

Priemonės tikslas – gerinti visuomenės sveikatos priežiūros paslaugų savivaldybėse prieinamumą ir kokybę, tam plėtoti jų infrastruktūrą. Remiamos veiklos: savivaldybių visuomenės sveikatos biurų modernizavimas (materialinės bazės kūrimas) – investavimas į patalpų remontą (rekonstravimą), darbo vietų įrengimą (kompiuterių ir programinės įrangos, biuro baldų ir kitos įrangos įsigijimą) ir transporto, ryšių priemonių įsigijimą. Priemonės įgyvendinimui skirta 13 mln. litų.

## **4 priemonė: Universalių daugiavfunkcių centrų kaimo vietovėse steigimas<sup>79</sup>**

Priemonės tikslas – spręsti nepakankamos švietimo ir socialinių paslaugų kokybės, pasiūlos ir prieinamumo kaimo vietovėse problemą – kurti, diegti ir plėtoti modernią švietimo ir socialinių paslaugų, skirtų įvairaus amžiaus gyventojų grupėms ir jų poreikiams, infrastruktūrą. Remiamos veiklos: universalių daugiavfunkcių centrų steigimas ir plėtra modernizuojant švietimo ir socialines paslaugas teikiančių įstaigų (ar kitų tai veiklai pritaikytų patalpų) infrastruktūrą: patalpų remonto (rekonstravimo) darbai, įstaigų patalpų aprūpinimas įranga ir baldais, įstaigų

<sup>77</sup> [http://www.esparama.lt/2007-2013/lt/gaires/priemones/priemone?priem\\_id=000bdd5380003dc6](http://www.esparama.lt/2007-2013/lt/gaires/priemones/priemone?priem_id=000bdd5380003dc6); prisijungimo laikas: 2008-10-16.

<sup>78</sup> [http://www.esparama.lt/2007-2013/lt/gaires/priemones/priemone?priem\\_id=000bdd5380003dc8](http://www.esparama.lt/2007-2013/lt/gaires/priemones/priemone?priem_id=000bdd5380003dc8); prisijungimo laikas: 2008-10-16.

<sup>79</sup> [http://www.esparama.lt/2007-2013/lt/gaires/priemones/priemone?priem\\_id=000bdd5380003dcb](http://www.esparama.lt/2007-2013/lt/gaires/priemones/priemone?priem_id=000bdd5380003dcb); prisijungimo laikas: 2008-10-16.

patalpų aprūpinimas šiuolaikine mokymo (-si) ir metodine medžiaga, papildomo ugdymo priemonėmis. Priemonės įgyvendinimui skirta 74,63 mln. litų.

#### **5 priemonė: Investicijos į ikimokyklinio ugdymo įstaigas<sup>80</sup>**

Priemonės tikslas – atnaujinti ikimokyklinio ir priešmokyklinio ugdymo programas teikiančių ikimokyklinio ugdymo įstaigų patalpas ir įrangą. Remiamos veiklos: ikimokyklinio ugdymo įstaigų modernizavimas – ikimokyklinio ir priešmokyklinio ugdymo programas teikiančių įstaigų patalpų ir įrangos atnaujinimas; ikimokyklinio ugdymo įstaigų pritaikymas įvairių ugdymosi poreikių (gabių, specialiųjų ugdymosi poreikių ir kitų) turintiems vaikams (nuo gimimo iki 7 metų) ugdyti, švietimo pagalbai teikti. Priemonės įgyvendinimui skirta 74,834 mln. litų.

#### **6 priemonė: Specialiųjų mokyklų pertvarka, metodinių centrų steigimas<sup>81</sup>**

Priemonės tikslas – gerinti specialiojo ugdymo paslaugų prieinamumą ir kokybę – steigti metodinius centrus. Remiamos veiklos: specialiojo ugdymo mokyklų infrastruktūros modernizavimas – pritaikymas metodinių centrų funkcijoms atlikti; metodinių centrų aprūpinimas specialiosiomis mokymo priemonėmis, įranga, organizacine technika ir baldais. Priemonės įgyvendinimui skirta 17 mln. litų.

#### **7 priemonė: Nestacionarių socialinių paslaugų infrastruktūros plėtra<sup>82</sup>**

Priemonės tikslas – gerinti nestacionarių socialinių paslaugų infrastruktūrą: mažinti socialinių paslaugų infrastruktūros skirtumus savivaldybėse, dekoncentruoti ir decentralizuoti socialinių paslaugų organizavimą ir teikimą, didinti jų įvairovę, modernizuoti socialinių paslaugų įstaigų materialinę bazę, prisidėti prie asmenų, kuriems skirtos socialinės paslaugos, arba tokių asmenų šeimos narių sugrįžimo į darbo rinką. Remiamos veiklos: įstaigų įkūrimas arba modernizavimas (techninės dokumentacijos rengimas, įstaigų patalpų statyba, rekonstravimas, įrangos įsigijimas) pagal šias tikslines grupes:

suaugę asmenys su negalia. Įstaigos: dienos socialinės globos centrai, teikiantys dienos ar trumpalaikę socialinę globą; socialinės priežiūros centrai, teikiantys socialinę priežiūrą dieną; savarankiško gyvenimo namai;

neįgalūs ir sutrikusio intelekto vaikai. Įstaigos – dienos socialinės globos centrai, teikiantys dienos ar trumpalaikę socialinę globą;

pagyvenę asmenys. Įstaigos: dienos socialinės globos centrai, teikiantys dienos ar trumpalaikę socialinę globą; savarankiško gyvenimo namai;

<sup>80</sup> [http://www.esparama.lt/2007-2013/lt/gaires/priemones/priemone?priem\\_id=000bdd5380003dcd](http://www.esparama.lt/2007-2013/lt/gaires/priemones/priemone?priem_id=000bdd5380003dcd); prisijungimo laikas: 2008-10-16.

<sup>81</sup> [http://www.esparama.lt/2007-2013/lt/gaires/priemones/priemone?priem\\_id=000bdd5380003dd0](http://www.esparama.lt/2007-2013/lt/gaires/priemones/priemone?priem_id=000bdd5380003dd0); prisijungimo laikas: 2008-10-16.

<sup>82</sup> [http://www.esparama.lt/2007-2013/lt/gaires/priemones/priemone?priem\\_id=000bdd538000119a](http://www.esparama.lt/2007-2013/lt/gaires/priemones/priemone?priem_id=000bdd538000119a); prisijungimo laikas: 2008-10-16.

socialinės rizikos šeimos. Mišrių socialinių paslaugų įstaigos, kuriose teikiamos kompleksinės socialinės paslaugos suaugusiems socialinės rizikos šeimų nariams, jų vaikams. Šių įstaigų veiklą turėtų sudaryti bent 3 iš šių struktūrinių padalinių: grupiniai gyvenimo namai vaikams, teikiantys trumpalaikę socialinę globą; krizių centrai ar laikino apgyvendinimo įstaigos motinoms ir vaikams; šeimos paramos centrai, paramos šeimai tarnybos; vaikų dienos centrai, teikiantys socialinę priežiūrą dieną;

socialinės rizikos suaugę asmenys (smurtą šeimoje patyrusios moterys; asmenys, priklausomi nuo narkotinių, psichotropinių ar toksinių medžiagų vartojimo, ir kiti). Įstaigos – laikino gyvenimo namai, teikiantys trumpalaikę socialinę globą (nakvynės namai, psichologinės ir socialinės reabilitacijos įstaigos, laikino apgyvendinimo įstaigos motinoms ir vaikams, moterų ar vyrų krizių centrai);

mišrių globos įstaigų, kuriose teikiamos įvairios socialinės paslaugos, nurodytos šio skirsnio ketvirtojoje, penktojoje, šeštojoje, septintojoje pastraipose, įkūrimas tos pačios įstaigos pagrindu;

stacionarių socialinių paslaugų įstaigų, teikiančių ilgalaikę socialinę globą, pritaikymas (rekonstravimas, įrengimas) šio skirsnio ketvirtojoje, penktojoje, šeštojoje, septintojoje ir devintojoje pastraipose nurodytoms veikloms (remiamos veiklos turi būti susijusios su ilgalaikės socialinės globos ir stacionarių vietų įstaigoje mažinimu, savivaldybės ir vietinės bendruomenės, kurios teritorijoje veikia socialinių paslaugų įstaiga, poreikiais). Priemonės įgyvendinimui skirta 152,97 mln. litų.

### **3.3 Prioritetas. Aplinka ir darnus vystymasis.**

#### **1 priemonė: Viešosios paskirties pastatų renovavimas regioniniu lygiu<sup>83</sup>**

Priemonės tikslas – mažinti pastatuose suvartojamos energijos sąnaudas. Remiamos veiklos: viešosios paskirties pastatų išorinių atitvarų remontas ir/arba rekonstravimas, pastatų energetikos sistemų modernizavimas ir/arba rekonstravimas pagerinant jų energetines charakteristikas. Priemonės įgyvendinimui skirta 270,845 mln. litų.

#### **3.2.2 Paramos skyrimas ( etapai)**

Remiantis Regionų projektų atrankos tvarkos aprašo<sup>84</sup> ir Regiono plėtros tarybos patvirtintos Projektinių pasiūlymų pateikimo regiono plėtros tarybai ir projektinių pasiūlymų apibendrinimo regiono plėtros tarybos sekretoriato tvarkos nuostatomis projektinis pasiūlymas pateikiamas regiono plėtros tarybos sekretoriatui, kuris regiono plėtros tarybos nustatyta tvarka gautus projektinius pasiūlymus apibendrina.

<sup>83</sup> [http://www.esparama.lt/2007-2013/lt/gaires/priemones/priemone?priem\\_id=000bdd538000119f](http://www.esparama.lt/2007-2013/lt/gaires/priemones/priemone?priem_id=000bdd538000119f); prisijungimo laikas: 2008-10-16.

<sup>84</sup> Lietuvos Respublikos Vyriausybės 2008 m. balandžio 17d. nutarimas Nr. 352 „, Dėl Europos Sąjungos fondų ir Lietuvos Respublikos valstybės biudžeto lėšomis finansuotųjų regionų projektų atrankos tvarkos aprašo patvirtinimo“ // Valstybės žinios. 2008, Nr. 48- 1778.

Regiono plėtros taryba projektinius pasiūlymus atranka, įvertinusi regiono projektų reikšmę regiono plėtrai. Atrinktus pasiūlymus įtraukia į regiono projektų sąrašą 2007-2010 m. (iki 2011 m. - 2011-2013 m.) (sąraše esančių regiono projektų biudžetų ES fondų lėšų suma turi neviršyti paramos regionui limitu), sudaro rezervinių regiono projektų sąrašą 2007-2010 m. (iki 2011 m. - 2011-2013 m.) (sąraše, atsižvelgiant į regiono projektų reikšmę regiono plėtrai, išdėsto regiono projektus prioritetine tvarka).

Paraiška dėl projekto finansavimo regiono projektų sąraše nurodytu terminų teikiama Įgyvendinančiajai institucijai, kuri, atlieka projekto administracinės atitikties ir tinkamumo finansuoti vertinimą ir priima sprendimą projektą bendrai finansuoti iš ES fondų.

Privaloma sąlyga projektui finansuoti ES paramos lėšomis – projektas turi atitikti regiono plėtros planą, taip pat jis turi atitikti savivaldybės strateginio plėtros plano, jeigu toks yra, įgyvendinimo priemones (jeigu tokio plano nėra, turi būti priimtas savivaldybės tarybos sprendimas dėl projekto)

### **3.3 ES struktūrinių fondų lėšų panaudojimas regioninei dimensijai**

Autorė, pasinaudodama informacija apie regioninės dimensijos projektus, įgyvendinamus pagal BPD<sup>85</sup> (2004-2006 m.) ir 2007-2013 m. paramai gauti paskelbtas regionines priemones<sup>86</sup>, atliko duomenų analizę. Šio analitinio tyrimo dėka galima akivaizdžiai pamatyti regioniniams projektams skirtų lėšų kiekį pirmuoju ir antruoju programavimo laikotarpiais ir padaryti atitinkamas išvadas apie regioninės politikos raidos efektyvumą.

2004-2006 m. laikotarpiu Lietuva iš ES struktūrinių fondų gavo 3,09 mlrd. finansinę paramą. Susumavus visų projektų, įgyvendinamų per šalies savivaldybių administracijas, vertę, paaiškėjo, kad 638 mln. litų naudojami regioninei dimensijai įgyvendinti (1 pav.) Kiekvienai Lietuvos savivaldybei statistiškai tenka po 10,6 mln. litų 3 metų laikotarpiui (vieneriems metams – 3,5 mln. litų). Autorės nuomone, jeigu tokia suma būtų pasiekusi kiekvieną savivaldybę, būtų galima kalbėti apie judėjimą link regioninės atskirties mažinimo. Bet šiuo laikotarpiu lėšų pasiskirstymas buvo labai netolygus ir daugiausiai lėšų įsisavino „stipriosios“ savivaldybės, tuo dar labiau didindamos atskirtį tarp regionų.

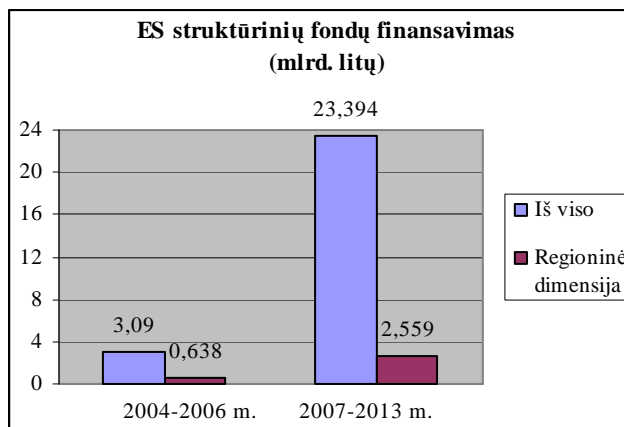
2007-2013 m. laikotarpiui kiekvienai Lietuvos savivaldybei statistiškai tenkanti suma yra ženkliai didesnė – 42,65 mln. litų 7 metų laikotarpiui (vieneriems metams – 6,1 mln. litų) – 4 kartus daugiau nei praeitame programavimo laikotarpyje (5 pav.). Labai svarbu akcentuoti, kad tai lėšos, kurios skirstomos per Regioninės plėtros tarybas, tuo tarpu kiekviena savivaldybė dar gali teikti paraiškas Valstybės projektų planavimo ir projektų konkurso atrankai. Visos šios

<sup>85</sup> <http://www.esparama.lt/lt/bpd/zemelapis/zemelapis>; prisijungimo laikas: 2008-10-13.

<sup>86</sup> [http://www.esparama.lt:4891/2007-2013/lt/gaires/patvirtintos\\_priem](http://www.esparama.lt:4891/2007-2013/lt/gaires/patvirtintos_priem); prisijungimo laikas: 2008-10-13.



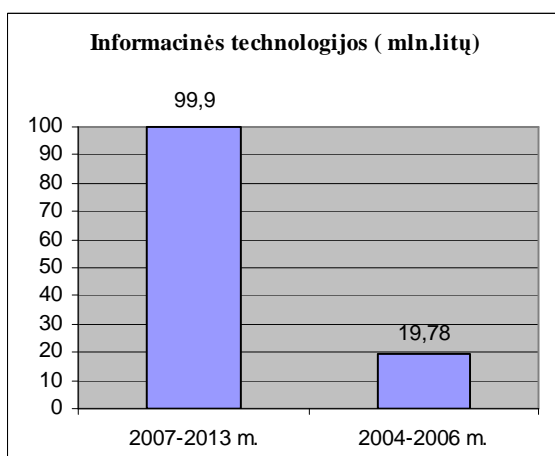
priemonės labai išplečia ES struktūrinių fondų lėšų įsisavinimo galimybes ir kieki.



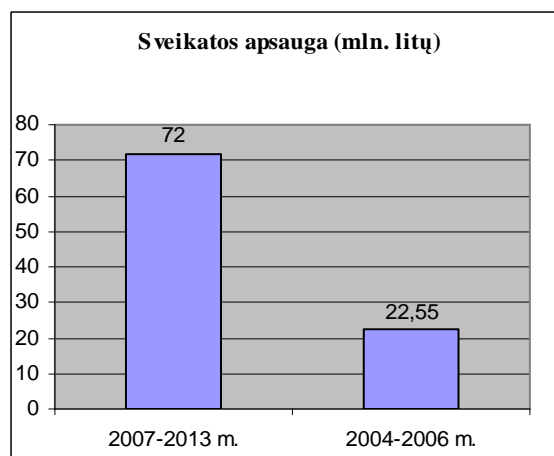
5 pav. ES struktūrinių fondų finansavimas

2004-2006 m. regioninės dimensijos priemonių, susijusių su Informacinėmis technologijomis buvo įgyvendinama už 19,78 mln. litų, o 2007-2013 m. šioms priemonėms skiriama 99,9 mln. litų, t.y. 5 kartus daugiau ( 6 pav. ). Praeitame laikotarpyje šiai sričiai buvo skirta viena priemonė, o dabartiniu laikotarpiu – trys priemonės.

Finansavimas sveikatos apsaugos regioninėms priemonėms 2007-2013 m. yra 3 kartus didesnis nei praeitame finansavimo laikotarpyje ( 7 pav. ). 2004-2006 m. šios srities projektai įgyvendinami pagal vieną priemonę, o 2007-2013 m. – pagal 3 priemones.



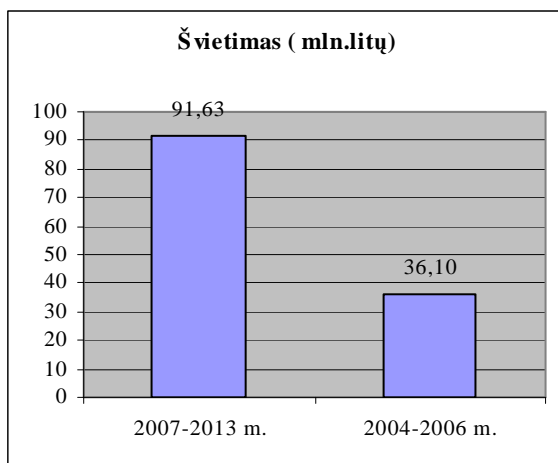
6 pav. Informacinių technologijų finansavimas



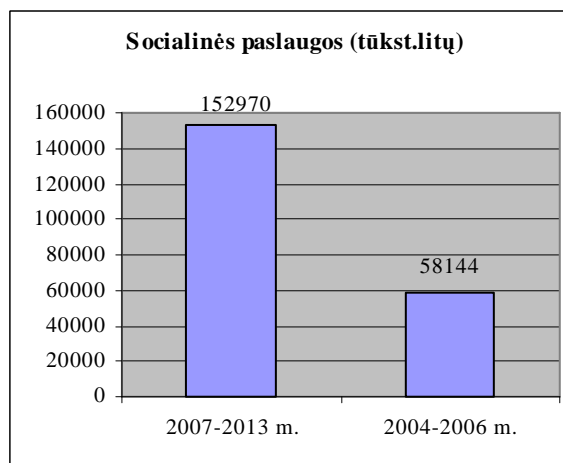
7 pav. Sveikatos apsaugos finansavimas

2007-2013 m. Švietimui skirtų regioninės dimensijos priemonių finansavimas išaugo 2,5 karto ( 8 pav.). 2004-2006 m. finansinė parama buvo įsisavinama per 2 priemones, o 2007-2013 m. – per 3 priemones.

Socialinėms paslaugoms finansuoti 2007-2013 m. pagal regionines priemones skirta 152970 litų, t.y. 2,6 karo daugiau nei 2004-2006 m. (9 pav.). Projektai abejais laikotarpiais įgyvendinami pagal vieną šios srities priemonę.



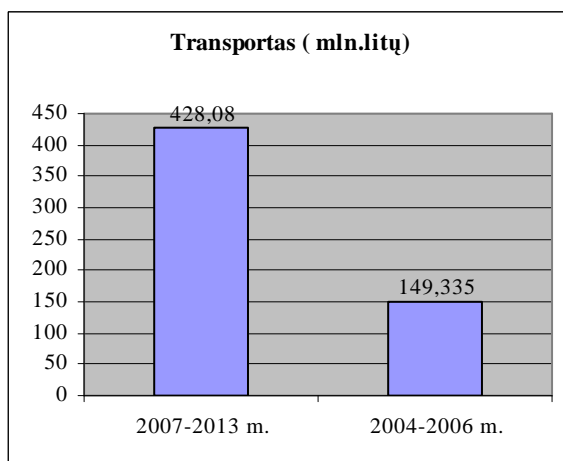
8 pav. Švietimo finansavimas



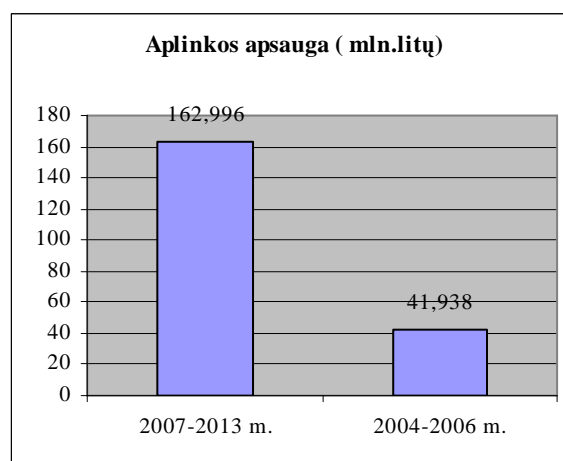
9 pav. Socialinių paslaugų finansavimas

Aplinkos apsaugos finansavimas 2007-2013m. lyginant su 2004-2006 m. šios srities regionine dimensija išaugo 3,9 karto (10 pav.). Abejais laikotarpiais yra po 2 šios srities priemonės.

2,9 karto dabartiniu laikotarpiu išaugo regioninių priemonių, skirtų transportui, finansavimas (11 pav.), nors abejais laikotarpiais skirta po vieną priemonę.



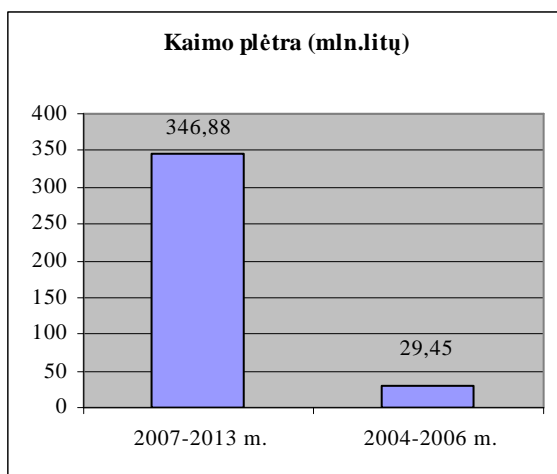
10 pav. Aplinkos apsaugos finansavimas



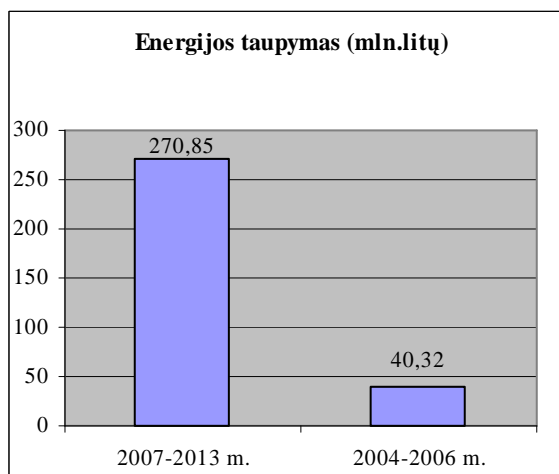
11 pav. Transporto finansavimas

Labai ženkliai 2007-2013 m. išaugo energijos taupymui skirtų regioninių priemonių finansavimas – 6,7 karto, lyginant su 2004-2006 m. (12 pav.), nors abejais laikotarpiais įgyvendinama po vieną šios srities priemonę.

Didžiausias skirtumas tarp skirtingų laikotarpių finansavimo išryškėjo regioninėse kaimo plėtros priemonėse – 11,8 karto daugiau lėšų 2007-2013 m. (13 pav.), nors 2004-2006 m. laikotarpiu buvo įgyvendinami projektai pagal dvi priemones, o dabartiniu laikotarpiu šiai sričiai skiriama viena, bet labai finansiškai galinga priemonė.

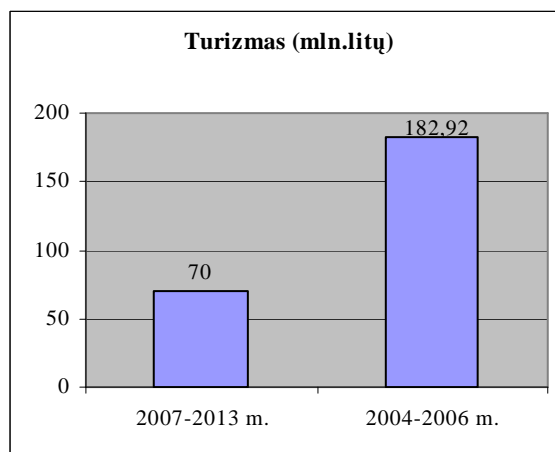


12 pav. Kaimo plėtros finansavimas



13 pav. Energijos taupymo finansavimas

Sritis, kurios finansavimas per regioninės dimensijos priemones vizualiai atrodo 2,6 karto didesnis 2004-2006 m. – turizmas (14 pav.). Tačiau 2007-2013 m. 843,5 mln. litų turizmui dar skirta per konkursinių projektų priemonę. Tuo tarpu 2004 – 2006m. turizmo finansavimas diagramoje parodytas visas. Abejais laikotarpiais ši sritis buvo finansuojama pagal vieną regioninę priemonę.



14 pav. Turizmo finansavimas

Išanalizavus 2004-2006 m. ir 2007-2013 m. regioninės dimensijos priemonių finansavimą galima teigti, kad 2007-2013 m. laikotarpiu akivaizdus finansinis šuolis. Nors naujas laikotarpis yra 2,3 karto ilgesnis, bet jam skirta 7,5 karto daugiau ES struktūrinių fondų lėšų, iš kurių 10 proc. tiesiogiai skiriama regioninei dimensijai. Naujajame finansiniame laikotarpyje vyksta valdymo ir administravimo decentralizavimas, dalį paramos įsisavinimo perleidžiant Regioninės plėtros taryboms. ES struktūrinių fondų parama įgyvendinama pagal principą, kad kiekvienas gyventojas turi vienodas teises į naudą, gaunamą panaudojus viešąsias lėšas.

Visiškai naujas dalykas šiame programavimo laikotarpyje – konkreti finansinė parama probleminėms teritorijoms ir regioniniams ekonomikos augimo centrams – 726,83 mln. litų. Ekonominių plėtros centrų ir probleminių teritorijų išskyrimas turėtų duoti teigiamą naudą tų regionų vystymuisi ir atskirties sumažinimui.

## PABAIGA

2004 -2006 m. laikotarpiu išryškėjo netolygus lėšų iš ES struktūrinių fondų įsisavinimas šalies savivaldybėse. Nors iš viso įgyvendinami 374 projektai 638 mln. litų vertės ir tai sudaro 20 proc. viso ES struktūrinių fondų finansavimo. Procentaliai tai atrodytų pakankama suma regioninei dimensijai įgyvendinti. Statistiškai vienai savivaldybei tenka 6,2 projekto (10,6 mln. litų vertės), realiai padėtis yra kitokia – Zarasų savivaldybės administracija neįgyvendina nei vieno projekto, Birštono savivaldybė – vieną, kai kurios kitos savivaldybės tik po du – tris projektus. Bet yra nemažai savivaldybių įgyvendinančių 10 – 13 projektų. Didžiąja dalimi tai „stipriosios“ savivaldybės – Panevėžio, Klaipėdos, Kėdainių, Trakų rajonų, Vilniaus, Šiaulių miestų savivaldybės. Toks faktas byloja, kad vidinė regionų atskirtis tik dar labiau didėja. Todėl drąsiai galima teigti, kad principas, jog kiekvienas šalies gyventojas turi vienodas teises į naudą, gaunamą panaudojus viešąsias lėšas, 2004 – 2006 m. programavimo laikotarpiu neįgyvendintas.

2007 – 2013 m. laikotarpiu ES struktūrinių fondų lėšų paskirstyme geriau atsispindi šio principo įgyvendinimas, nes kiekviena savivaldybė tikrai gaus lėšas jau paskirtas apskritims ir dalijamas per Regioninės plėtros tarybas.

Tačiau ne visose finansuojamose srityse tikrai vyksta decentralizavimas. Turizmo paramai Ūkio ministerija regionams skyrė tik 70 mln. litų, o kitas lėšas ( 843,5 mln. litų) planuojama skirstyti centralizuotai. Galima manyti, kad tokiu keliu einant, vėl ne visos investicijos bus pasiekiamos kiekvienai savivaldybei ir tuo labiau – nauda kiekvienam gyventojui.

Labai neženkliai padidėjo finansavimas švietimui – vos 1 mln. litų skirtumas metams ( nuo 12 mln. litų 2004 – 2006 m. iki 13 mln. litų 2007 – 2013 m.). Nors per visą naująjį laikotarpį Švietimo ir mokslo ministerija planuoja švietimo infrastruktūrai skirti 828,97 mln. litų<sup>87</sup>, regioninei dimensijai skiriama 91,63 mln. litų, o likusios lėšos vėl bus skirstomos centralizuotai.

---

<sup>87</sup> [http://www.smm.lt/es\\_parama/docs/renginiai/ren\\_070620/ES%20parama%202007-2013.ppt#291,3,ES STRUKTŪRINĖ PARAMA ŠVIETIMUI IR MOKSLUI 2007–2013 METAIS \(1\); prisijungimo laikas: 2008-10-18.](http://www.smm.lt/es_parama/docs/renginiai/ren_070620/ES%20parama%202007-2013.ppt#291,3,ES%20STRUKTURINE%20PARAMA%20SVIETIMUI%20IR%20MOKSLUI%202007-2013%20METAIS%20(1);%20prisijungimo%20laikas%202008-10-18.)

## IŠVADOS

Apibendrinant atliktą tyrimą apie ES regioninės politikos įgyvendinimą Lietuvoje 2004 – 2006 m., apibūdinus Lietuvos apskrityse ir savivaldybėse įgyvendinamus ES struktūrinių fondų finansuojamus projektus ir išanalizavus 2007–2013 m. struktūrinės paramos Lietuvai įgyvendinimo būdus ir priemones, bei palyginus abiejų programavimo laikotarpių finansavimą regioninei dimensijai, daromos šios išvados:

- Regioninė politika yra ir dar ilgą laiką bus viena iš svarbiausių ES politikų, nes lėšos, skiriamos 2007–2013 m. finansiniam laikotarpiui daug didesnės už 2004–2006 m. laikotarpiui skirtas lėšas. ES Parlamentas ir Komisija laiko regioninę politiką ir vidinę teritorinę sanglaudą viena iš prioritetinių sričių, ypač po 2004 m. ir 2007 m. plėtros, kai ES papildė 12 ekonomiškai silpnesnių Rytų ir Vidurio Europos valstybių;
- ES struktūrinių fondų lėšos regioninei dimensijai įgyvendinti 2004–2006 m. laikotarpiu buvo įsisavinamos per bendrus visai valstybei konkursinius projektus, todėl ne visose savivaldybėse buvo įgyvendinami viešojo intereso projektai;
- Konkursinė projektų atranka iliuminavo silpnesnes savivaldybes, suteikdama daugiau galimybių ES lėšų įsisavinti stipresnėms savivaldybėms;
- Projektų atranka kartais tapdavo konsultacinių kompanijų pajėgumo ir kompetencijos varžytuvėmis;
- Konkursų rezultatus dažnai įtakojo politiniai sprendimai ir lobizmas;
- Opi problema – žmogiškųjų išteklių stygius savivaldybių skyriuose, atsakinguose už ES struktūrinės politikos įgyvendinimą;
- ES struktūrinių fondų valdymo ir administravimo sistema Lietuvoje 2004–2006 m. buvo griežtai centralizuota, o tai trukdė efektyviam paramos įsisavinimui;
- Statistikos duomenys rodo, kad įsisavinant 2004–2006 m. struktūrinę paramą, vidiniai regioniniai skirtumai ne tik nesumažėjo, bet dar labiau padidėjo;
- Naujajame finansiniame laikotarpyje vyksta valdymo ir administravimo decentralizavimas, dalį paramos įsisavinimo perleidžiant Regioninės plėtros taryboms;
- Kai kuriose svarbiose regioninei dimensijai srityse (turizmas, švietimas) ir naujuoju laikotarpiu išlieka gana didelis centralizavimas;
- Naujuoju laikotarpiu kiekvienam regionui numatytos fiksuotos, bet nepakankamos lėšos kiekvienai sričiai;
- Ekonominių plėtros centrų ir probleminių teritorijų išskyrimas turėtų duoti teigiamą naudą tų regionų vystymuisi ir atskirties sumažinimui;

- Druskininkų ir Mažeikių kaip probleminių teritorijų išskyrimas – politinis sprendimas;
- Hipotezė, kad regioninis aspektas 2007 – 2013 m. ES struktūrinės paramos programavimo dokumentuose turės akivaizdžią esminę reikšmę vidinei sanglaudai pasiteisino tik iš dalies, nes regioninei dimensijai skiriama tik 10 proc. visų ES struktūrinių fondų lėšų, o didžioji dalis regionams svarbių programų vėl bus finansuojama valstybinių konkursų atrankos būdu – centralizuotai.

### **REKOMENDACIJOS**

- Savivaldybių biudžetai sudaro 30 proc. Valstybės biudžeto. Todėl būtų visiškai optimalu 20 proc. ES struktūrinių fondų lėšų skirti regioninei dimensijai, įgyvendinamai per Regioninės plėtros tarybas.
- Valstybės projektų, svarbių regioninei dimensijai, planavimo atrankoje turėtų dalyvauti regionų atstovai.

## LITERATŪROS SĄRAŠAS

1. Lietuvos Respublikos Regioninės plėtros įstatymo pakeitimo įstatymas // Valstybės žinios. 2002, Nr.123-5558.
2. Europos Parlamento ir Tarybos 2003 m. gegužės 26 d. reglamentas (EB) Nr. 1059/2003 „Dėl bendro teritorinių statistinių vienetų klasifikatoriaus (NUTS) nustatymo“ // OL. 2003, L 154.
3. Tarybos 2006 m. liepos 11 d. reglamentas (EB) Nr.1084/2006 įsteigiantis Sanglaudos fondą ir panaikinantį reglamentą (EB) Nr. 1164/94 // OL. 2006, L 210/79.
4. Tarybos 2006 m. liepos 11 d. reglamentas (EB) Nr.1083/2006 nustatantis bendrąsias nuostatas dėl Europos regioninės plėtros fondo, Europos socialinio fondo ir Sanglaudos fondo bei panaikinantį Reglamentą (EB) N. 1260/1999 // OL. 2006, L 210/25.
5. Lietuvos Respublikos Vyriausybės 1998 m. liepos 25 d. nutarimas Nr. 902 „Dėl Lietuvos regioninės politikos metmenu“ // Valstybės žinios. 1998, Nr. 66-1922.
6. Lietuvos Respublikos Vyriausybės 2004 m. rugpjūčio 2 d. nutarimas „Dėl Lietuvos 2004-2006 metų bendrojo programavimo dokumento patvirtinimo“ Nr. 935// Valstybės žinios. 2004, Nr. 123-4486.
7. Lietuvos Respublikos Vyriausybės 2005 balandžio mėn. 18 d. nutarimas Nr. 414 „Dėl Lietuvos Respublikos Vyriausybės 2001 m. gegužės 31 d. nutarimo Nr. 649 "Dėl Europos Sąjungos struktūrinių fondų lėšų administravimo Lietuvoje" pakeitimo“ // Valstybės žinios. 2005, Nr. 51-1700.
8. Lietuvos Respublikos Vyriausybės 2005 m. gegužės 23 d. nutarimas Nr. 575 „Dėl Lietuvos regioninės politikos iki 2013 m. strategijos“ // Valstybės žinios. 2005, Nr. 66-2370.
9. Lietuvos Respublikos Vyriausybės 2007 m. sausio 31 d. nutarimas Nr.112 „Dėl probleminių teritorijų“// Valstybės žinios. 2007, Nr. 15-555.
10. Lietuvos Respublikos Vyriausybės 2007 m. spalio 17 d. nutarimas Nr. 1139 „Dėl atsakomybės ir funkcijų paskirstymo tarp institucijų, įgyvendinant Lietuvos 2007-2013 metų Europos sąjungos struktūrinės paramos panaudojimo strategiją ir veiksmų programas“ // Valstybės žinios. 2007, Nr. 114-4637.
11. Lietuvos Respublikos Vyriausybės 2008 m. balandžio 17d. nutarimas Nr. 352 „Dėl Europos Sąjungos fondų ir Lietuvos Respublikos valstybės biudžeto lėšomis finansuotųjų regionų projektų atrankos tvarkos aprašo patvirtinimo“ // Valstybės žinios. 2008, Nr. 48- 1778.
12. Lietuvos 2004-2006 m. Bendrasis Programavimo Dokumentas. Pakeista Lietuvos Respublikos Vyriausybės 2007 m. kovo 28 d. nutarimu Nr. 316 „ Dėl Lietuvos Respublikos Vyriausybės 2004 m. rugpjūčio 2 d. nutarimo Nr. 935 "Dėl Lietuvos 2004-2006 metų bendrojo programavimo dokumento patvirtinimo" pakeitimo“ // Valstybės žinios. 2007, Nr.40-1484.

13. Lietuvos 2004–2006 m. bendrojo programavimo dokumento priedas. Pakeista 2008-11-13.
14. Nacionalinė bendroji strategija: Lietuvos 2007-2013 metų Europos Sąjungos struktūrinės paramos panaudojimo strategija konvergencijos tikslui įgyvendinti. 2007m kovo 30 d.
15. 2007–2013 m. Ekonomikos augimo veiksmų programa. Vilnius, 2007 m. liepos 5 d.
16. 2007-2013 m. Sanglaudos skatinimo veiksmų programa Vilnius, 2007 m. liepos 5 d.
17. 2007–2013 m. Žmogiškųjų išteklių plėtros veiksmų programa. Vilnius, 2007 m. liepos 30 d.
18. 2007–2013 m. Techninės paramos veiksmų programa. Vilnius, 2007 m. lapkričio 22 d.
19. Bagdzevičienė R., Matekonienė J. Regioninės politikos formavimas Lietuvoje. Lietuvos mokslas ir pramonė naujo tūkstantmečio akivaizdoje. Regionų plėtros problemos. Respublikinės konferencijos pranešimų medžiaga, Kaunas: Technologija, 2000.
20. Čaplikas, V. Lietuvos ir Europos Sąjungos regioninė politika, Kaunas: Atmintis, 2006.
21. Darbas regionų labui. – Liuksemburgas : Europos Bendrijų oficialiųjų leidinių biuras, 2004.
22. Europos sąjunga. Enciklopedinis žinynas, sud. G.Vitkus. Vilnius: Eugrimas, 2002.
23. Europos Sąjunga- Jūsų kaimynė.- Europos Bendrijos komisija. Briuselis, 1995.
24. Europos Sąjungos struktūriniai fondai – Lietuvai. – Išleista ES struktūrinių fondų ir LR lėšomis, 2006.
25. Mačys G. Regionų ekonomika, politika ir valdymas Lietuvoje.-Vilnius: Mykolo Romerio universitetas, 2005.
26. Nakrošis V. Europos Sąjungos regioninė politika ir struktūrinių fondų valdymas. – Vilnius: Eugrimas, 2003.
27. Regionai ir ekonominiai pokyčiai. – Europos Komisija, Regioninės politikos generalinis direktoratas / Mike St Maur Sheil, 2006.

#### **Internetinės svetainės**

1. Druskininkų savivaldybės – probleminės teritorijos plėtros 2008 – 2010 metų programa // [http://www3.lrs.lt/pls/inter3/dokpaieska.showdoc\\_l?p\\_id=327584&p\\_query=&p\\_tr2=](http://www3.lrs.lt/pls/inter3/dokpaieska.showdoc_l?p_id=327584&p_query=&p_tr2=);
2. Europos Sąjungos struktūrinė parama // <http://www.esparama.lt>;
3. Europos Sąjungos portalas // [http://europa.eu/index\\_lt.htm](http://europa.eu/index_lt.htm);
4. Integracijos žinios // [http://iz.euro.lt/lit/Pernai\\_BVP\\_vienam\\_gyventojui\\_Lietuvoje\\_s/442](http://iz.euro.lt/lit/Pernai_BVP_vienam_gyventojui_Lietuvoje_s/442)
5. Lietuvos Švietimo ir mokslo ministerija // [http://www.smm.lt/es\\_parama](http://www.smm.lt/es_parama)
6. Lietuvos vidaus reikalų ministerija. Regioninė politika // <http://www.vrm.lt/index.php?id=914Opera.HTML%5CShell%5COpen%5CCommand>.
7. Mažeikių rajono savivaldybės – probleminės teritorijos plėtros 2008 – 2010 metų plėtros programa // [http://www3.lrs.lt/pls/inter3/dokpaieska.showdoc\\_l?p\\_id=331116&p\\_query=&p\\_tr2=](http://www3.lrs.lt/pls/inter3/dokpaieska.showdoc_l?p_id=331116&p_query=&p_tr2=)



## SANTRAUKA

**Raktiniai žodžiai:** regioninė dimensija, struktūriniai fondai, prioritetai ir priemonės, vidinė sanglauda, programavimo dokumentai.

ES regioninės politikos tikslas - sumažinti įvairių ES valstybių regionų ekonominio ir socialinio išsivystymo skirtumus ir skatinti tolygią ES plėtrą. Ši politika yra pagrindinė ekonominės plėtros ir aukšto gyvenimo lygio užtikrinimo priemonė.

Lietuvai tapus Europos Sąjungos nare, ji gavo teisę naudotis ES struktūrinių fondų, per kuriuos vykdoma regioninė politika, finansine parama. Didžiausią nerimą Lietuvoje kelia skirtumų tarp regionų didėjimas ir svarbiausių centrų, ypač sostinės, atotrūkis nuo šalies vidurkio. Kadangi pagal ES regionų klasifikaciją Lietuva laikoma vienu NUTS II regionu, svarbiausias dėmesys darbe skiriamas Lietuvos regioninei politikai, jos teisinei bazei, įgyvendinimo administravimui, regioninės dimensijos įsisavinimui ir iš to kylančioms problemoms analizuoti ir apibendrinti.

Darbo tikslas – išanalizuoti Europos Sąjungos vykdomą regioninę politiką ir atskleisti regioninį aspektą 2004 – 2006 m. ir 2007 – 2013m. ES struktūrinės paramos programavimo dokumentuose.

Darbe analizuojama jau baigiama įsisavinti 2004 – 2006 m. ES struktūrinių fondų paramos regioninė dimensija, įgyvendinama šalies savivaldybėse. Daromi apibendrinimai ir palyginimai su 2007 – 2013 m. ES struktūrinės paramos programavimo dokumentais, prioritetais, priemonėmis ir jų įgyvendinimo regioniniu aspektu.

## SUMMARY

**Key words:** regional dimension, structural funds, priorities and measures, inter cohesion, programming documents.

The aim of the regional policy is to lessen the difference of EU countries in economic and social development and to promote equal EU development. This policy is the main measure vouching for economic development and high living standards.

Since joining EU, Lithuania has got the right to use EU structural funds, which execute both regional policy and financial support. The greatest anxiety is caused by the growth of difference between regions and the most important centres, as the capital and regions. According to EU regional classification, Lithuania is considered as NUTS II region, so the greatest impact of the work is based on Lithuania's regional policy, its law system, administrative work, implementation of regional dimension, analyses and justifications of the problems.

The aim of the work is to analyze the implementation of EU regional policy and to reveal the regional aspect in the EU structural support's programming documents of 2004 – 2006 and 2007 – 2013.

The work analyses the final stage of regional dimension's implementation of EU structural funds 2004 – 2006 in the country's municipalities. It summarizes and makes comparisons with the structural support programming documents of 2007 – 2013, priorities, measures and their implementation in regional aspect.

## PRIEDAI

### Priedas Nr.1

#### BVP vienam gyventojui ES šalyse 2006 m.

	<b>2006 m. BVP vienam gyventojui</b>
ES-27	100
Euro zona	110
Airija	146
Austrija	128
Belgija	120
Bulgarija	37
Čekija	79
Danija	126
Estija	69
Graikija	98
Ispanija	105
Italija	103
Jungtinė Karalystė	118
Kipras	92
Latvija	54
Lenkija	52
<b>Lietuva</b>	<b>56</b>
Liuksemburgas	280
Malta	77
Nyderlandai	131
Portugalija	75
Prancūzija	111
Rumunija	39
Slovakija	64
Slovenija	88
Suomija	117
Švedija	125
Vengrija	65
Vokietija	114

Šaltinis - „Eurostat“, 2007 m.

## 2004 – 2006 m. ES struktūrinės paramos įsisavinimas Lietuvos Respublikos savivaldybėse

Regionas/ savivaldybė	1.1	1.2	1.3	1.4	1.5	2.2	2.3	2.4	3.1	3.2	3.3	3.4	4.4	4.6	4.9	5.2	Iš viso
<b>Alytaus reg.</b>																	<b>33</b>
Alytaus m.	2		2			1						2					7
Alytaus raj.		1	1			1							1				4
Druskininkų	2		1		1				1							1	6
Lazdijų raj.		2	1		1	1					1	1	1			1	9
Varėnos raj.	1	1	1		2	1										1	7
<b>Kauno reg.</b>																	<b>48</b>
Birštono	1					1											2
Jonavos raj.	1	1	3											2		1	8
Kaišiadorių raj.	1				1											2	4
Kauno m.	1		2		1	1				1						1	7
Kauno raj.		2			1	1							1			1	6
Kėdainių raj.	2	1	3		1	1				1		1	1			1	12
Prienuų raj.	1	2														1	4
Raseinių raj.	1		1									1	1			1	5
<b>Klaipėdos reg.</b>																	<b>40</b>
Klaipėdos m.	2	1	1			1				1		2					8
Klaipėdos raj.	2	2		3	1	2						1				1	12
Kretingos raj.	1		2													1	4
Neringos										1		1				1	3
Palangos	1															1	2
Skuodo raj.	1	1			1			1								1	5
Šilutės raj.	2	1										1	1			1	6
<b>Marijampolės reg.</b>																	<b>20</b>
Kalvarijos				2								1	1				4
Kazlų Rūdos	1	1															2
Marijampolės raj.	1		2										1			1	5
Šakių raj.	1				2	1							1				5
Vilkaviškio raj.			2			1										1	4
<b>Panevėžio reg.</b>																	<b>51</b>
Biržų raj.	1	1	3	1	1								1			1	9
Kupiškio raj.	1		3	1									1			1	7
Panevėžio m.	1	1	2			1				1		1				1	8
Panevėžio raj.	1	1	1	1	3	2		1		1			1			1	13
Pasvalio raj.	1	1	3		3	1							1				10
Rokiškio raj.								1				2				1	4
<b>Šiaulių reg.</b>																	<b>59</b>
Joniškio raj.	1	1		1												1	4
Kelmės raj.	1		1	1	1	1		1				1				1	8
Akmenės raj.	1	1	2		3	1		2					1			1	12
Šiaulių m.	2		3	1	2			1		1		1					11
Šiaulių raj.		1			1			1				2	1			1	7

Regionas/ savivaldybė	1.1	1.2	1.3	1.4	1.5	2.2	2.3	2.4	3.1	3.2	3.3	3.4	4.4	4.6	4.9	5.2	Iš viso
Pakruojo raj.	1	1		1		1						2	1			1	8
Radviliškio raj.	1	2		1		1				1		1	1			1	9
<b>Tauragės reg.</b>																	<b>26</b>
Jurbarko raj.	1		1	1	1	1						2			1		8
Pagėgių	1	1	1	1	2		1			1						2	10
Šilalės raj.	1												1			1	3
Tauragės raj.	2	1											1			1	5
<b>Telšių reg.</b>																	<b>32</b>
Mažeikių raj.	1	2	2		1	1							1			2	10
Plungės raj.			1									1	1	2		1	6
Rietavo	2	1	1										1			1	6
Telšių raj.	1	2	2		1						1		1			2	10
<b>Utenos reg.</b>																	<b>17</b>
Anykščių raj.	2	2			1											1	6
Ignalinos raj.	2		1														3
Molėtų raj.			1													1	2
Utenos raj.		1						1					1			1	4
Visagino	1															1	2
Zarasų raj.																	0
<b>Vilniaus reg.</b>																	<b>48</b>
Elektrėnų	1		1		3	1						1				1	8
Šalčininkų raj.		2														1	3
Širvintų raj.		1			2												3
Švenčionių raj.			2													1	3
Trakų raj.	2		2		1	1		2					1			1	10
Ukmergės raj.	1	1	2			1										1	6
Vilniaus m.	2				1	4					1	2					10
Vilniaus raj.	1		2		1								1				5
<b>Iš viso</b>	<b>57</b>	<b>40</b>	<b>59</b>	<b>16</b>	<b>40</b>	<b>29</b>	<b>1</b>	<b>11</b>	<b>1</b>	<b>9</b>	<b>3</b>	<b>27</b>	<b>25</b>	<b>4</b>	<b>1</b>	<b>51</b>	<b>374</b>

Šaltinis: <http://www.esparama.lt/lt/bpd/zemelapis>, prisijungimo laikas: 2008-10-05.

**Priedas Nr.3**

PRITARTA

Alytaus regiono plėtros tarybos

2008 m. liepos 17 d. posėdyje

(sprendimas Nr.(1.5)-3R- 5)

**ES STRUKTŪRINIŲ FONDŲ PARAMOS SUMŲ PASKIRSTYMO KRITERIJAI  
ALYTAUS REGIONO PROJEKTAMS***(Projektams, finansuotiems pagal Žmogiškųjų išteklių plėtros, Ekonomikos augimo,  
Sanglaudos skatinimo veiksmų programų prioritetų priemones)*

Eil. Nr.	Už priemonę atsakinga institucija	Priemonės pavadinimas	ES paramos limitas 2007-2013 m (t.Lt)	ES struktūrinių fondų paramos sumų paskirstymo Alytaus regione kriterijai	Balsavimo rezultatai
1.	VRM	Savivaldos institucijų ir įstaigų dirbančiųjų kvalifikacijos tobulinimas	1.216.600	5 savivaldybėms lygiomis dalimis.	Už- 12 Prieš- 0 Susilaikė- 0
2.	VRM	Regioninės plėtros tobulinimas, regionų plėtros planai ir savivaldybių (ilgalaikiai / trumpalaikiai) strateginiai plėtros planai	1.106.000	300 000 Lt –AAVA Regiono plėtros planui parengti, likusi dalis - 5 savivaldybėms lygiomis dalimis.	Už- 12 Prieš- 0 Susilaikė- 0
3.	VRM	Teritorijų planavimas	3.981.600	600 000 Lt –AAVA Teritorijų planavimo dokumentams parengti, likusi dalis - 5 savivaldybėms lygiomis dalimis	Už- 12 Prieš- 0 Susilaikė- 0
4.	IVPK	Elektroninės valdžios paslaugos: regionai	3.016.567	Bendras projektas	Už- 12 Prieš- 0 Susilaikė- 0
5.	IVPK	Elektroninės sveikatos paslaugos: regionai	1.474.766	Bendras projektas	Už- 12 Prieš- 0 Susilaikė- 0
6.	IVPK	Elektroninė demokratija: regionai	893.797	Bendras projektas	Už- 12 Prieš- 0 Susilaikė- 0
7.1	SM	Savivaldos transporto infrastruktūros modernizavimas ir plėtra	23.501.592	Pagal LRV patvirtintą Kelių priežiūros ir plėtros programos finansavimo lėšų naudojimo tvarkos aprašą ,	Atsisakyta balsuoti už šį variantą
7.2	SM	*Savivaldos transporto infrastruktūros modernizavimas ir plėtra	23.501.592	Pagal LRV patvirtintą Kelių priežiūros ir plėtros programos finansavimo lėšų naudojimo tvarkos aprašą , atmetus kurortams skiriamų lėšų procentą.	Už- 6 Prieš- 0 Susilaikė- 6
8.	AM	Vandens telkinių būklės gerinimas	5.255.124	5 savivaldybėms lygiomis dalimis	Už- 12 Prieš- 0 Susilaikė- 0
9.	ŪM	Praeityje užterštų teritorijų tvarkymas	3.483.689	5 savivaldybėms lygiomis dalimis,	Už- 9

				Projekto parengtumas (atlikti parengiamieji projekto darbai iki projekcinio pasiūlymo)	Prieš- 0 Susilaikė- 3
10.	VRM	Viešosios turizmo infrastruktūros ir paslaugų plėtra regionuose	7.000.000	5 savivaldybėms lygiomis dalimis	Už- 12 Prieš- 0 Susilaikė- 0
11.	VRM	Regioninių ekonomikos augimo centrų plėtra	103.639.508	Alytaus m. savivaldybė	Už- 12 Prieš- 0 Susilaikė- 0
12.	VRM	Probleminių teritorijų plėtra (Druskininkų ir Lazdijų raj. savivaldybės)	12.669.789	Druskininkų ir Lazdijų raj. savivaldybės	Už- 12 Prieš- 0 Susilaikė- 0
13.	VRM	Daugiabučių namų atnaujinimas pirmiausiai didinant jų energijos vartojimo efektyvumą	4.985.867	Druskininkų ir Lazdijų raj. savivaldybės	Už- 12 Prieš- 0 Susilaikė- 0
14.	VRM	Socialinio būsto plėtra	4.188.945	Druskininkų ir Lazdijų raj. savivaldybės	Už- 12 Prieš- 0 Susilaikė- 0
15.	VRM	Prielaidų spartesnei ūkinės veiklos diversifikacijai kaimo vietovėse sudarymas	36.422.275	Proporcingai gyventojų skaičiui savivaldybių kaimiškose teritorijose 2007 m.	Už- 12 Prieš- 0 Susilaikė- 0
16.	SADM	Nestacionarių socialinių paslaugų infrastruktūros plėtra	6.623.601	5 savivaldybėms lygiomis dalimis	Už- 12 Prieš- 0 Susilaikė- 0
17.	SAM	Psichikos dienos stacionarų (centrų) įkūrimas	4.340.000	Kaip numatyta nacionaliniame plane.	Už- 9 Prieš- 3 Susilaikė- 0
18.	SAM	**Visuomenės sveikatos priežiūros paslaugų infrastruktūros savivaldybėse plėtra	1.150.000	2 centrai pagal centro įregistravimo datos pirmumą.	Už- 12 Prieš- 0 Susilaikė- 0
19.	ŠMM	Universalių daugiafunkcinių centrų kaimo vietovėse steigimas	4.874.632	Proporcingai kaimo gyventojų skaičiui savivaldybėse	Už- 12 Prieš- 0 Susilaikė- 0
20.1	ŠMM	Investicijos į ikimokyklinio ugdymo įstaigas	1.978.222	Proporcingai darželių skaičiui savivaldybių teritorijose 2008 m. sausio 1 d.	Už- 6 Prieš- 6 Susilaikė- 0 (pritarta 20.1 – variantui)
20.2	ŠMM	Investicijos į ikimokyklinio ugdymo įstaigas	1.978.222	Proporcingai ikimokyklinių ugdymo įstaigų auklėtinių skaičiui 2007 m. pabaigoje	Už- 5 Prieš- 0 Susilaikė- 1
21.	ŠMM	Specialiųjų mokyklų pertvarka, metodinių centrų steigimas	1.700.000	Alytaus apskrities viršinininko administracija	Už- 12 Prieš- 0 Susilaikė- 0
22.	ŪM	Viešosios paskirties pastatų renovavimas regioniniu lygiu	14.977.729	5 savivaldybėms lygiomis dalimis	Už- 9 Prieš- 0

**\* Savivaldos transporto infrastruktūros modernizavimas ir plėtra.**

LR Vyriausybei patvirtinus Ekonomikos augimo veiksmų programos priedą, reglamentuojantį šią priemonę ir jai skiriamas lėšas, Regiono plėtros tarybos sekretoriatas kreipsis į atitinkamas institucijas, prašydamas išaiškinti šiai priemonei skiriamų lėšų sumos paskirstymo kriterijus regionams ir Kelių priežiūros ir plėtros programos finansavimo lėšų naudojimo tvarką.

**\*\*Visuomenės sveikatos priežiūros paslaugų infrastruktūros savivaldybėse plėtra**

Numatoma modernizuoti savivaldybių visuomenės sveikatos biurus po vieną penkiuose didžiausiuose Lietuvos miestuose – Vilniuje, Kaune, Klaipėdoje, Šiauliuose, Panevėžyje, ir ne daugiau kaip po du visuomenės sveikatos biurus kiekvienos apskrities teritorijoje (neįskaitant visuomenės sveikatos biurų Vilniaus, Kauno, Klaipėdos, Šiaulių, Panevėžio miestuose).

**Projektų atitikties kriterijai:**

1) projektas turi atitikti Sveikatos priežiūros sistemos reformos tęstinumo, sveikatos priežiūros infrastruktūros optimizavimo programos nuostatas. (Lietuvos Respublikos sveikatos apsaugos ministro 2008 m. vasario 29 d. įsakymas Nr. V-160 (Žin., 2008, Nr. 27-1000).

*Jei projektas atitinka Sveikatos priežiūros sistemos reformos tęstinumo, sveikatos priežiūros infrastruktūros optimizavimo programos Visuomenės sveikatos priežiūros paslaugų infrastruktūros savivaldybėse plėtros krypties apraše numatytą tikslą, atitinkamus uždavinius bei priemones, jis atitinka šį kriterijų.*

2) visi projektai turi atitikti regiono plėtros planą. Taip pat projektas turi atitikti savivaldybės strateginio plėtros plano, jeigu toks yra, įgyvendinimo priemones. Jeigu tokio plano nėra, turi būti priimtas savivaldybės tarybos sprendimas dėl projekto.

Prioritetas teikiamas ilgesnį laiką veiklą vykdančiam savivaldybės visuomenės sveikatos biurui.