

MYKOLO ROMERIO UNIVERSITETO  
STRATEGINIO VALDYMO IR POLITIKOS FAKULTETO  
APLINKOS POLITIKOS IR VALDYMO KATEDRA

AGNĖ RAMONAITĖ  
(APLINKOS APSAUGOS POLITIKOS IR ADMINISTRAVIMO PROGRAMA)

**PRIVAČIŲ MIŠKŲ SERTIFIKAVIMO ADMINISTRAVIMAS IR JO  
PERSPEKTYVOS**

Magistro baigiamasis darbas

Darbo vadovas – doc. dr. I. Lazdinis

Vilnius, 2006

## TURINYS

IVADAS .....	3
1. LITERATŪROS APŽVALGA .....	5
1.1. Miškų sertifikavimo esmė .....	5
1.1.1. Miškų sertifikavimo raida pasaulyje.....	5
1.1.2. Miškų sertifikavimo raida Lietuvoje .....	7
1.2. Privačių miškų sertifikavimo sistema.....	8
1.2.1. Miškų sertifikavimo programos .....	10
1.2.2. Privačių miškų sertifikavimo standartai .....	13
1.2.3. Institucinis tinklas.....	14
1.2.3.1. FM sertifikavimo tinklas .....	15
1.2.3.2. CoC sertifikavimo tinklas.....	16
1.3. Privačių miškų sertifikavimo procesas .....	17
1.3.1. Sertifikavimo paruošiamieji darbai .....	17
1.3.2. Vertinimas ir sertifikato suteikimas.....	18
1.3.3. Kasmetinis patikrinimas – auditas.....	18
2. TYRIMŲ VIETA IR METODIKA .....	20
2.1. Tyrimo vietovė .....	20
2.2. Tyrimo metodai .....	21
2.2.1. Duomenų rinkimas .....	21
2.2.2. Duomenų apdorojimas.....	22
3. TYRIMŲ REZULTATAI .....	23
3.1. Respondentų socialinės - demografinės charakteristikos .....	23
3.2. Joniškio miškų urėdijoje esantys privatūs miškai, jų naudojimas ir įteisinimas .....	27
3.3. Privačių miškų sertifikavimas Joniškio miškų urėdijoje .....	30
3.4. Miškų administravimas ir savininkų nuomonė apie privačių miškų sertifikavimą.....	31
4. REZULTATŲ APTARIMAS .....	32
IŠVADOS IR PASIŪLYMAI .....	37
LITERATŪROS SĄRAŠAS.....	38
SANTRAUKA .....	40
SUMMARY .....	41
PRIEDAI .....	42

## ĮVADAS

Miškas - tai vienas svarbiausių gamtos turtų Lietuvoje. Nepriklausomai nuo nuosavybės formos, visi šalies miškai pirmiausia yra nacionalinis turtas, kuris turi tenkinti ne tik savininko, bet ir visuomenės reikmes ir būti išsaugotas ateities kartoms. Šiuo metu miškai Lietuvoje užima 2120,9 tūkst. ha plotą 32,5 proc. šalies teritorijos. Privačių miškų plotas 2006 m. sausio 1 d. buvo 717,2 tūkst. ha, o miškų savininkų skaičius siekė 213 tūkst. (VMT, 2006). Šie skaičiai nuolat kinta, miškus palaiapsniui gražinant buvusiems savininkams. Didėjant privačių miškų savininkų skaičiui, intensyvėja ir jų veikla tvarkant ir naudojant savo miškus. Miško priežiūra ir tvarkymas reikalauja ne tik profesinių žinių, bet ir nemažai dėmesio, pastangų ir išvalgos. Norėdamas tinkamai tvarkyti savo mišką, savininkas taip pat turi turėti pakankamai informacijos apie privačių miškų tvarkymą reglamentuojančius teisės aktus ir reikalingus dokumentus.

Lietuvoje valstybiniai miškai pradėti sertifikuoti 2000 metais, siekiant tarptautiniu mastu parodyti, kad Lietuvos miškai tvarkomi ir naudojami, laikantis tvarių ir subalansuotų miško ūkio principų, o taip pat siekiant užtikrinti sertifikuotų miško produktų iš Lietuvos pasiūlą medienos rinkose.

Miškų sertifikavimo proceso pagrindas yra visos ūkinės veiklos, vykdomos miške, administravimas. Miško priežiūra ir tvarkymas reikalauja daug pastangų ir išvalgos. Gerai prižiūrimas miškas teikia jo savininkui pajamų, o aplinkai - stabilumo.

Šio darbo tema yra aktuali, kadangi privačių miškų sertifikavimas nėra aktyviai plėtojamas Lietuvos privačiuose miškuose, o vykdant žemės reformą, atkuriant nuosavybės teises, privačių miškų savininkų skaičius kiekvienais metais didėja. Privačių miškų sertifikavimas yra ne tik priemonė privačių miškų išsaugojimui ir sveikos bei vientisos miško sistemos atkūrimui, bet ir kaip miškų kontrolės priemonė privačiame sektoriuje. Gamybos grandies sertifikavimas yra viena iš galimų priemonių efektyvesnei kovai su neteisėtais kirtimais, nelegaliu darbu ir prekyba mediena. Miškų ir medienos judėjimo grandies sertifikavimo kontrolės sistema leidžia atsekti visą kelią kiekviename perdirbimo etape nuo miško iki medienos patekimo į rinką.

**Darbo objektas:** Joniškio privačių miškų sertifikavimas.

**Darbo tikslas:** išanalizuoti miškų sertifikavimo sistemą ir administravimą, bei iširti privačių miškų sertifikavimo galimybes Joniškio miškų urėdijos kontroliuojamoje teritorijoje.

**Hipotezė:** Administracinė sistema reglamentuojanti privačių miškų sertifikavimą šiuo metu Lietuvoje nėra efektyvi.

**Darbo uždaviniai:**

1. Atlikti privačių miškų savininkų anketinę apklausą Joniškio miškų urėdijos kontroliuojamoje teritorijoje.
2. Nustatyti privačių miškų naudojimo efektyvumą.
3. Įvertinti privačių miškų sertifikavimo aktualumą Joniškio miškų urėdijos kontroliuojamoje teritorijoje.
4. Įvertinti privačių miškų administravimą miškų sertifikavimo atžvilgiu.

**Darbo metodai:**

Darbo metu buvo naudoti tyrimų metodais:

- mokslinės literatūros analizė,
- anketinės apklausos metodas.

**Magistro baigiamasis darbas sudarytas iš trijų dalių:**

- teorinės,
- analitinės,
- rezultatų.

Pirmoje darbo dalyje analizuojama miškų sertifikavimo raida, miškų sertifikavimo programos, sertifikavimo standartai, institucinis tinklas. Taip pat analizuojamas privačių miškų sertifikavimo procesas.

Antroje dalyje išsamiai aprašoma ir analizuojama tyrimo vieta, pasirinkti metodai.

Trečioji dalis skirta tyrimui, kuriuo siekiama išsiaiškinti pasirinktų privačių miškų sertifikavimo administracinės sistemos efektyvumą, rezultatų analizei, bei išvadų pateikimui.

Magistro baigiamasis darbas susideda iš 49 puslapių, pateiktos 5 lentelės, 13 paveikslų ir 7 priedai.

## **1. LITERATŪROS APŽVALGA**

### **1.1. Miškų sertifikavimo esmė**

Pastaraisiais dešimtmečiais, plečiantis pramonei ir visuomenės poreikiams, sparčiai didėja daromas neigiamas poveikis aplinkai. Gamtiniai išteklių sparčiai nyksta. Miškai - vienas iš svarbiausių žmonijos gyvavimui gamtinių išteklių. Miškų plotai visame pasaulyje, dėl žmonių ūkinės veiklos sparčiai mažėja, tačiau žmogaus gyvenime miškas yra labai svarbus. Tam, kad žmogaus ir miškų santykis būtų optimalus, buvo pradėtas miškų sertifikavimas.

Miškų sertifikavimo esmė yra skatinti gamtosaugiškai tinkamą, socialiai naudingą ir ekonomiškai gyvybingą ūkininkavimą miškuose. Miškų sertifikavimas atskleidžia miškų tvarkymo atitikimą nustatytiems tvaraus ir daugiatislio ūkininkavimo miškuose kriterijams, parodo ūkinės veiklos pagrįstumą ir esamą miškų bei jų gamtinės įvairovės būklę (Ozolinčius, Mikšys, 1999).

Sparčiai kintant miškų tvarkymui ir naudojimui, miškų sertifikavimas padeda ne tik jų savininkams, bet ir medienos supirkėjams. Vis daugiau medienos sektoriaus kompanijų ir jų gaminių pirkėjų iš miškininkų ir miško savininkų tikisi ne vien tik medienos, bet ir tvaraus bei subalansuoto miškų naudojimo. Todėl šiuolaikinis miško savininkas ar naudotojas savo darbe turi suderinti gamtosauginius, socialinius ir ekonominius reikalavimus. Šių reikalavimų suderinimą palengvina miško sertifikavimas. Tarptautinis miškų tvarkymo sertifikatas – dokumentas, įrodantis, jog miškų valdytojas miškuose ūkininkauja pagal tvaraus ir subalansuoto miškų ūkio principus (LGF, 2004).

Pagal generalinio miškų urėdo įsakymą (GMU 2002-06-17 įsakymas Nr. 92), valstybiniai miškai yra sertifikuojami remiantis miškų valdymo tarybos (Forest Stewardship Council - FSC) patvirtinta miškų sertifikavimo sistema. Ji yra taikoma visame pasaulyje, atsižvelgiant į šalies ar regiono, kuriame yra sertifikuojami miškai, ypatybes.

#### **1.1.1. Miškų sertifikavimo raida pasaulyje**

Atsiradus tropinių miškų krizei, 1980 metais pirmą kartą pasaulyje buvo atkreiptas dėmesys į miškų sertifikavimą. Aplinkos organizacijos atkreipė dėmesį į sparčiai kertamas tropines teritorijas. Yra keletas priežasčių, sukėlusių tropinių miškų plotų mažėjimą: žmonių populiacijos augimas, dirbamos žemės plotų didinimas, infrastruktūros plėtimasis ir gaisrai. Vienas iš svarbesnių veiksnių, lemiančių tropinių miškų plotų mažėjimą, yra didelis iš tropinių miškų gaunamos medienos sunaudojimas išsivysčiusiose šalyse (Spillsbury, 2005).

Šiaurinės šalys, atsižvelgdamos į aplinkos apsaugos organizacijų rekomendacijas, bandė boikotuoti įvežamą tropinių miškų medieną, tačiau ši sistema nepasiteisino. Atsirado naujos sistemos poreikis, kurios dėka gaunama mediena iš subalansuotai naudojamų miškų būtų

sertifikuota ir žymima bei atpažįstama rinkoje. Naudojant šią sistemą, šiaurinės šalys galėtų mažinti destruktivią, bet didinti subalansuotą miškininkystę. Buvo svarstomi įvairūs pasiūlymai dėl šios sertifikavimo sistemos. Remiantis jais 1986 metais, palaikant Jungtinėms Tautoms, tropinės medienos gamybos ir naudojimo tarpvyriausybine organizacija pateikė siūlymus tarptautinei tropinių miškų organizacijai (International Tropical Timber Organization - ITTO) sukurti sertifikavimo sistemą ir jos valdymą. Tačiau, didelei daugelio aplinkosauginių aktyvistų nuostabai, ITTO pateiktiems pasiūlymams priešinosi, ir galiausiai juos atmetė (Meidinger, 2006).

Kitos pastangos išsaugoti tropinius miškus taip pat žlugo. Viena didžiausių nesėkmių buvo 1992 Jungtinių Tautų organizuota aplinkosaugos ir vystymo konferencija UNCED Rio De Žaneire. Tačiau UNCED atkreipė nemažą dėmesį į ekologinės pusiausvyros palaikymą, kuris buvo vystomas pastaruosius du dešimtmečius. Ekologinės pusiausvyros koncepcija, kuri apjungė ekonominę vystymą, aplinkosaugą ir socialinį teisingumą, buvo labai reikalinga. Daugelis šiaurės ir pietų valstybių pasinaudojo šia koncepcija. Taip pat šia koncepcija naudojosi ir daugelis socialinių ir aplinkosaugos nevyriausybinių organizacijų bei verslo organizacijos. Šiandien ši koncepcija yra pagrindas visų tarptautinių diskusijų apie aplinkosaugos politiką. Tarpvyriausybiniame lygmenyje daug darbo buvo atlikta apibūdinant ekologinės pusiausvyros vystymą ir pasiekimų vertinimo kriterijus. Tačiau šios tarpvyriausybės pastangos darė nepakankamą poveikį tropinių miškų išsaugojimui (Carlton, 2000).

Kitoje sferoje nedidelės nevyriausybinių organizacijų grupės- medienos perdirbėjai ir gamintojai - stengėsi oficialiai įtvirtinti ekologinės pusiausvyros vystymą, kaip nevyriausybines miško sertifikavimo sistemą. 1989 metais atogrąžų aljansas ir JAV nevyriausybines aplinkosaugos organizacijos sukūrė nepriklausomą miškų sertifikavimo sistemą, pavadintą „SmartWood“, kuri sertifikavo keletą operacijų su mediena ir leido tą medieną pažymėti jų ženklu (Meidinger, 2006).

1993 metų rudenį grupė, vadovaujama pasaulio gamtos fondo (The World Wildlife Fund - WWF) ir keleto nevyriausybinių organizacijų, bei nedidelė grupė medienos gamintojų, baldų gamintojų, pardavėjų, atskirų miškininkystės profesionalų įsteigė FSC. FSC nuo pat pradžių buvo sumanyta, kaip globali miškų sertifikavimo programa. Jos pagrindinės funkcijos buvo nustatyti sertifikavimo standartus ir akredituoti sertifikavimo organizacijas, tokias kaip „SmartWood“ (Spillsbury, 2005). Produkcija, kuri sertifikuojama FSC sistemos, turi teisę būti pažymėta FSC ženklu.

FSC buvo įsteigta kaip tarpininkė, politikos formuotoja, kurios pagrindinė misija - atsakingas, socialiai ir ekonomiškai perspektyvus pasaulio miškų naudojimas, patvirtinant pasaulinius visuotinai pripažįstamus ir gerbiamus miško valdymo principus. Jos kūrėjai išskyrė

kelis pagrindinius bruožus. Pirmasis ir pagrindinis buvo palaikomoji plėtra - miškų ekologinės pusiausvyros valdymas. Antrasis buvo tarpininkavimas ir sprendimų priėmimas. Trečiasis buvo tarpvyriausybinių standartų nustatymas (Meidinger, 2006).

Kai FSC pradėjo savo veiklą, Tarptautinė Standartų Organizacija (ISO) jau dirbo apie keturis dešimtmečius ir buvo sukaupusi didelį žinių bagažą apie tai, kaip kurti techninius standartus. Tačiau ISO pastaruoju metu ėmėsi naujos veiklos standartizuoti organizacijų valdymo sistemas, kurioms priskiriama ISO 9000 serija. Po Rio konferencijos ISO organizacija pradėjo kurti Aplinkos Valdymo Standartus, kurie galiausiai tapo ISO 14000 serija. Nors standartas daugiausiai koncentravosi organizacijos procedūrose, jų analizės ir valdymo srityse, tačiau jo vystymas buvo labai svarbus. Be to, kai kurie iš FSC įkūrėjų buvo išipainioję į sau naudingą tarpvyriausybinių standartų nustatymo tvarką, daugiausiai organinėje žemdirbystėje, kur Tarptautinė Organinės Žemdirbystės Federacija (IFOAM) suteikė daug patirties (Spillsbury, 2005).

Augantis ir besivienijantis tarptautinis prekybos režimas, kuris struktūriškai apibrėžtas WTO taisyklių ir susijusių nacionalinių taisyklių, pateikė rėmus, kurių kūrime dalyvavo ir FSC. Kol buvo priešinamasi greitai besiplečiančios pasaulinės medienos rinkos neigiamam poveikiui, FSC taip pat veikė, kaip gerai funkcionuojanti prekybos sistema. Ji naudojo rinkos signalus tam, kad nustatyti paskatinimus už aplinkos ir visuomenės apsaugą. Sertifikavimo programos turėjo atitikti ir prisiderinti prie visų tarptautinės prekybos normų. Juridinis miškų sertifikavimo programų statusas pagal WTO taisykles kelia šiokių tokių abejonių ir turi būti derinamas ir ateityje (Meidinger, 2006).

### **1.1.2. Miškų sertifikavimo raida Lietuvoje**

Miškų sertifikavimas yra aktualus Lietuvoje, nes medienos gaminius eksportuojančios šalies įmonės gali prarasti daug medienos pirkėjų iš kitų šalių, kadangi jie teikia pirmenybę sertifikuotai medienai.

Tokios šalys, kaip Didžioji Britanija, Olandija ir Danija jau reikalauja, jog eksportuojama produkcija būtų pagaminta iš sertifikuotos medienos.

Sertifikatai suteikiami tinkamai tvarkomiems ir FSC standarto reikalavimus atitinkantiems miškams. Iki 2005 m. gruodžio mėn. Lietuvoje FSC sertifikatus turėjo tik valstybiniai miškai. 42 miškų urėdijos už miškų sertifikavimą sumokėjo apie 1 mln. litų. Pasaulyje šiuo metu tėra sertifikuoti tik 5 proc. visų miškų (Savicka, 2006).

Lietuvoje valstybiniai miškai pradėti sertifikuoti 2000 metais, siekiant tarptautiniu mastu parodyti, kad Lietuvos miškai tvarkomi ir naudojami, laikantis tvaraus ir subalansuoto

miško ūkio principų, o taip pat siekiant užtikrinti sertifikuotų miško produktų iš Lietuvos pasiūlą medienos rinkose.

Lietuvos valstybinių miškų, kurių plotas apie 1 051 000 ha, sertifikavimas buvo baigtas 2005 m. Balandžio 21 d. Lietuvos urėdijoms priklausantys miškai buvo sertifikuoti pagal FSC. Šiuo metu jie turi FSC miškų tvarkymo sertifikatus (LGF, 2005).

Vykdamas žemės (miškų) reformą, kuri prasidėjo 1991 m., privačių miškų plotas ir jų savininkų skaičius kiekvienais metais Lietuvoje nuolat didėja. 2006 m. sausio 1 d. šalyje buvo įregistruota jau 213 tūkst. privačių miškų savininkų, o privačių miškų plotas siekė 717,2 tūkst. ha. Vidutinė privačių miškų valda yra 3,4 ha. Tai sudaro apie 33,8 proc. bendros miškų teritorijos (VMT, 2006).

Lietuvos miškų savininkų asociacijos (LMSA) iniciatyva 2002 m. lapkričio 15 d. buvo įsteigta PEFC Lietuvos taryba. Bendrai veikti sutarė per 50 privačių miškų savininkų ir jų kooperatyvų bei įmonių, medienos pramonės ir prekybos įmonių ir asociacijų, nevyriausybinių gamtosauginių organizacijų, miško darbuotojų profsąjungos ir miško kirtėjų asociacijos, mokslo bei švietimo, standartizacijos įstaigų ir kitų organizacijų deleguoti atstovai (Gunneberg, 2002).

Pirmieji privatūs miškai sertifikuoti tik 2005 m. gruodžio 20 d. Įteiktas FSC miškų tvarkymo sertifikatas pirmajai Lietuvoje privačių miškų savininkų grupei. Miškų savininkų grupę sertifikavimui pagal FSC sistemą 2005 m. liepos pabaigoje subūrė viena didžiausių medienos tiekimo kompanijų Lietuvoje UAB „Stora Enso Miškas“. Sertifikavimą atliko „SGS Qualifor“. Bendras sertifikuotų miško valdų plotas - 1667,91 ha. Jos priklauso 8 fiziniams ir juridiniams asmenims (LGF, 2006).

2006 m. pradžioje beveik tūkstantį hektarų savo valdomų miškų pagal FSC sistemą sertifikavo skandinavų kapitalo UAB „Stora Enso miškas“. Prie jos prisijungė ir šešetas Lietuvos privačių miškų savininkų, tačiau didžioji dalis privačių miškų dar nesertifikuota.

2006 m. sausio 22 d. iš Lietuvos į Švediją buvo išsiųstas pirmasis FSC sertifikuoto popiermedžio krovinys. Jį išsiuntė AB Sveaskog Baltfor, kuriai 2005m. birželio 13 d. buvo įteiktas FSC kilmės patvirtinimo sertifikatas (Stončius, 2006).

## **1.2. Privačių miškų sertifikavimo sistema**

Sertifikavimo sistemų yra įvairių (PEFC, FSC, SFI, FFCS, CSA), ir tos pačios valstybės miškai dažnai sertifikuojami pagal dvi ar net tris skirtingas sistemas. Jų pasirinkimą apibrėžia valstybių ekonominis lygis, gamtinės sąlygos, rinkos konjunktūra.

Nors sertifikavimo programos yra skirtingos, jos turi vienodas jų sistemai būdingas savybes (Simonen, 2005):



- Patikrinimas užsakomas trečiųjų šalių, kad garantuoti patikimumą ir atitikimą kriterijams.
- Siekia paremti aplinkosauginį, ekonominį ir socialinį palaikymą miškų vadybos praktikoje.
- Norima pasiekti aukščiausią vykdymo lygį, negu to reikalauja šalies įstatymai.
- Visos sistemos yra savanoriškos.
- Aukščiausias valdymo organas patvirtinant sistemas yra tarptautiniai standartai.

Labiausiai paplitusios bendraeuropinio miškų sertifikavimo taryba (The Programme for the Endorsement of Forest Certification schemes - PEFC) ir FSC sistemos. Šių sistemų kriterijai ir rodikliai, kuriais vertinama ūkinė veikla, panašūs ir vienas kitą perdengia. Skirtumas tas, kad FSC pradėjo savo veiklą tropiniuose miškuose ir visur taiko tuos pačius reikalavimus, o PEFC įkurta Europos privačių miškų savininkų asociacijų, prisitaikant prie atskirų šalių specifikos. (Pivoriūnas, Kurlavičius, 2005).

FSC buvo įsteigta aplinkosauginių organizacijų, medienos prekyautojų, miškininkų, vietinės tautos ir išduodančių pažymėjimus atstovų. Dauguma kitų sistemų, įskaitant PEFC ir SFI (Sustainable Forestry Initiative), buvo priimtos miškų savininkų ar pramonės organizacijų, net jei standartinis modelis yra prieinamas visiems tarpininkams (Mannila, 2006). Pagal FSC sistemą tropiniai, vidutinių platumų ir borealiniai miškai sertifikuojami pagal tuos pačius dešimt FSC principų (1 priedas). Kiekvieną principą sudaro nustatyti kriterijai. Visi principai ir kriterijai periodiškai peržiūrimi ir koreguojami (Stončius, Kastanauskas, 2003).

SFI<sup>SM</sup> ir CSA (Canadian Standards Association) yra skirtos taikyti šiaurės Amerikoje. CSA yra skirtas valdyti dideliems viešiesiems nuosaviems miškams. FSC turėjo daugiau būti taikomas didelių miškų sklypuose, o PEFC mažų, privačių miškų sklypuose (Simonen, 2005).

Miško valdymo kriterijai yra tarptautinio lygio. Jie yra patikslinami pagal šalies arba regiono standartus. Pasaulinis miškų ir prekybos tinklas, kuriam vadovauja WWF, yra remiamas FSC (Mannila, 2006).

Smulkioms valdoms sertifikuoti parankesnė yra PEFC sistema, pagal kurią galima sertifikuoti tiek atskirų savininkų, tiek jų grupės ar regiono privačius miškus. Dar viena pasirinkimo priežastis - privačių miškų savininkų asociacijų įkurta PEFC taryba nesiekia monopolinių tikslų ir padeda tarptautiniu lygiu įteisinti nacionalinę miškų sertifikavimo sistemą. Lietuvoje PEFC taryba, remdamasi vietiniais ir išoriniais auditoriais ir sertifikuotojais, sistemą įdiegti galės pigiau ir nacionalinė valiuta nenutekės į užsienį (Gunnberg, 2002).

### 1.2.1. Miškų sertifikavimo programos

Miškų sertifikavimas turi būti plėtojamas atsižvelgiant į kiekvienos šalies ir regiono būtinas sąlygas. Kitos esančios priemonės, tokios kaip ISO 14001 aplinkos vadybos sistema, turi būti toliau vystomos, ypač tuose regionuose, kur nėra tiesioginių galimybių vykdyti miškų sertifikavimo.

Pasaulyje įkurtos ir naudojamos šios sertifikavimo programos (Mannila, 2006):

- FSC – tai tarptautinė organizacija kuri formuoja kriterijus miškų vadybai įvertinti ir akredituoja sertifikavimo organizacijas tam, kad garantuotų savų pretendentų autentiškumą.
- PEFC – programa miškų sertifikavimo projektų patvirtinimui. Tvirtinamos įvairios sertifikavimo sistemos, tokios kaip FFCS.
- FFCS (The Finnish Forest Certification System) – Suomijos miškų sertifikavimo programa. Ši miškų sertifikavimo sistema buvo priimta Suomijos vietinei miškų būklei vertinti, ji paremta PEFC.
- SFI - Tai subalansuotos miškininkystės skatinimo programa, palaikanti Amerikos miškų ir popieriaus asociacijos miškininkystės stiprinimą.
- CSA – tai Kanados standartų asociacijos programa miškų valdymui stiprinti. Sistemos SFI<sup>SM</sup> ir CSA Z809 yra PEFC narės. PEFC pradeda plėstis tarptautiniu mastu miškų sertifikavimo sistemose ir palengvina abipusį tokių sistemų pripažinimą.
- NEPCon (Nature Ecology People Consult) – visame pasaulyje skatinanti darnų gamtinių išteklių naudojimą. NEPCon - įgaliotas FSC akredituotos programos SmartWood atstovas Baltijos šalyse.

FSC yra sudaryta iš narių tarptautinė nepelno organizacija. FSC buvo įkurta Toronte 1993 m. Tai tarptautinė nevyriausybinė organizacija, sukūrusi miškų sertifikavimo sistemą, remianti gamtosauginiu požiūriu priimtina, naudingą visuomenei ir ekonomiškai pelningą pasaulio miškų naudojimą. FSC veikia kaip asociacija, jos narių yra visuose žemynuose. Tai įvairios aplinkosauginės, socialinės, vietinių gyventojų organizacijos, medienos ruošos ir prekybos įmonės bei medienos produktus sertifikuojančios organizacijos.

FSC administraciją ir direktorių kontroliuoja renkama taryba, kurią sudaro pramonės, aplinkosauginių organizacijų, vietinių įmonių atstovai. Pagrindinis FSC tikslas – įvesti tarptautinę, nepriklausomą ir patikimą medienos ir jos gaminių ženklinimo sistemą. FSC diegia tarptautinę miško produktų sertifikavimo sistemą. Pati FSC akreditacijos sistema yra paremta ISO nurodymais. FSC ir ISO yra suderinamos. Jos gali sėkmingai papildyti viena kitą (Stončius, Kastanauskas, 2003).

FSC remia gerai žinomos nevyriausybinės organizacijos, tame tarpe WWF, Friends of the Earth (Žemės draugai) ir Greenpeace. FSC ženklinimo schema ypač priimtina pirkėjų

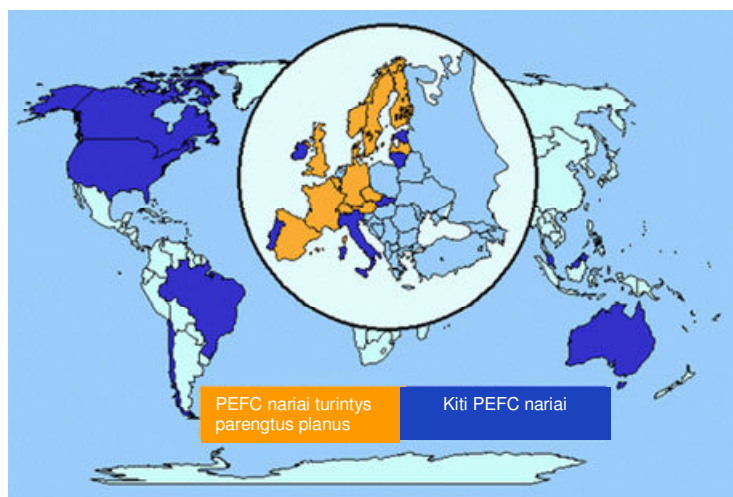
grupėms Didžiojoje Britanijoje, Olandijoje, Belgijoje, Austrijoje, Šveicarijoje, Vokietijoje, Brazilijoje, JAV, Lietuvoje ir Japonijoje.

FSC principai ir kriterijai tai vertinimo dokumentas, kuriuo naudojamosi siekiant nustatyti, ar šalies ūmonių, privataus asmens ūkininkavimas miškuose atitinka tvaraus ir subalansuoto miškų ūkio reikalavimus.

PEFC oficialiai įkurta 1999 m. birželio 30 d. Paryžiuje. Įkuriant PEFC tarybą Europoje dalyvavo vienuolika šalių (Austrija, Belgija, Čekija, Suomija, Prancūzija, Airija, Norvegija, Portugalija, Ispanija, Švedija ir Šveicarija), atstovaujančių apie 12 mln. miškų savininkų. Šiandien PEFC tarybos patvirtintas miškų sertifikavimo schemas turi trylika valstybių. Prie jau minėtų vienuolikos šalių prisijungė Danija, Latvija Didžioji Britanija ir Lietuva (Simula, 2004).

PEFC yra tarptautinė sistema skirta nacionalinių miškų sertifikavimo schemų įvertinimui ir tarptautiniam pripažinimui. Nacionalinės miškų sertifikavimo sistemos, kuriamos atžvelgiant į tarptautinius tvaraus (subalansuoto) ūkininkavimo miškuose reikalavimus, kuriuos šiuo metu pripažįsta 149 pasaulio šalyse.

Schemų įvertinimą koordinuoja nepelno siekianti skėtinė organizacija PEFC taryba Liuksemburge. Pastaruoju metu PEFC tapo didžiausia pasaulyje miškų sertifikavimo sistema, jungiančia Europos, Azijos, Okeanijos bei Šiaurės ir Pietų Amerikos šalių PEFC nacionalinius sekretoriatus (1 pav.). Ši sparčiai besiplečianti organizacija vienija 27 nacionalinius sekretoriatus (tame tarpe ir Lietuvos) bei prižiūri 13 PEFC tarybos patvirtintų nacionalinių miškų sertifikavimo schemų. Visame pasaulyje pagal PEFC yra sertifikuota, 2005 m. pateiktais PEFC duomenimis, 187,68 milijonų hektarų sertifikuoto miško, galinčio tiekti rinkai didžiulius kiekius sertifikuotos medienos (PEFC Council, 2006).



1 pav. PEFC nariai ir jų pasiskirstymas pasaulyje (PEFC Council, 2006)

PEFC pateikia miškų sertifikavimo schemą, kuri yra skirta panašių nacionalinių sistemų vystymui ir jų pripažinimui. Ši schema apima bendrus tvaraus ir subalansuoto miškų ūkio laisvanoriško sertifikavimo principus. Bendrosios schemos sertifikavimo kriterijai yra papildomi ar patikslinami nacionaliniame lygmenyje. Sudarant nacionalinius ir regioninius sertifikavimo kriterijus yra laikomasi tiek bendraeuropinių tvaraus ir subalansuoto miškų ūkio indikatorių, tiek ir jų įgyvendinimo krypčių (Mannila, 2006).

Kuriant PEFC sistemą, buvo atsižvelgta į Europos šalims būdingą miškų nuosavybės struktūrą. PEFC šiuo metu yra vienintelė tarptautinė miškų sertifikavimo sistema, priimtina ne tik stambių, bet ir smulkių miškų savininkams, nes ši sistema suteikia grupinio sertifikavimo galimybę, kai gali būti sertifikuojamos ne atskiros įmonės, o kelių įmonių ar savininkų bei asociacijos miškai (PEFC Council, 2006).

Pagrindinis PEFC tarybos, o taip pat ir VšĮ "PEFC Lietuva" tikslas yra skatinti gamtosaugiškai tinkamą, socialiai naudingą ir ekonomiškai gyvybingą ūkininkavimą miškuose. Siekiant šio tikslo, atliekamas sertifikavimas, kuris atskleidžia miškų tvarkymo atitikimą nustatytiems tvaraus ir daugiatislio ūkininkavimo miškuose kriterijus, parodo ūkinės veiklos pagrįstumą ir esamą miškų bei jų gamtinės įvairovės būklę.

NEPCon – tai Danijoje įsteigta pelno nesiekianti organizacija. Kaip Rainforest Alliance SmartWood programos partneris, NEPCon dirba su Rytų Europos šalių miškų savininkais, siekdama, kad jie išsipareigotų laikytis FSC sertifikavimo standarto reikalavimų, darbo saugos taisyklių bei saugoti miškų biologinę įvairovę (Feilberg, 2004).

NEPCon turi savo atstovybes Estijoje, Latvijoje, Lenkijoje ir Švedijoje. NEPCon tikslas yra kartu su vietiniais žmonėmis, verslo įmonėmis, nevyriausybinėmis ir vyriausybinėmis organizacijomis skatinti tvarų ir subalansuotą miškų ir gamtos tvarkymą bei naudojimą. Šis tikslas įgyvendinamas naudojant tokias pagrindines priemones:

- Suteikiamos aukštos kokybės paslaugos aplinkos apsaugos konsultavimo bei audito srityse.
- Informuojama visuomenė siekiant padidinti aplinkosauginiu požiūriu kokybiškų produktų ir paslaugų poreikį.
- Stiprinami vietiniai žmogiškieji resursai, instituciniai pajėgumai bei santykiai tarp jų.
- Teikiami novatoriški pasiūlymai kaip plėtoti ir įgyvendinti aplinkos apsaugos požiūriu palankius sprendimus.

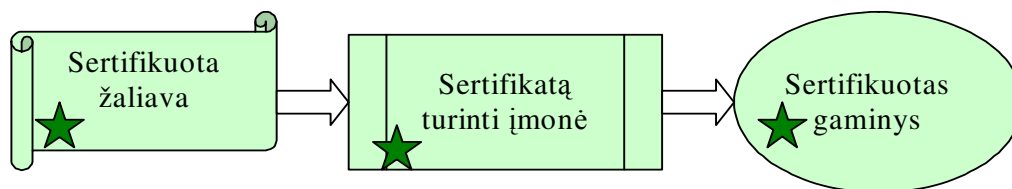
### 1.2.2. Privačių miškų sertifikavimo standartai

Miškų sertifikavimas atsirado Pasaulio gamtos fondui (World Wide Fund for Nature (WWF)) pasiūlius pradėti nepriklausomą aplinkosauginį miškų sertifikavimą. Prieš įvedant miškų sertifikavimą jau buvo žinoma, kad standartai ir sertifikavimas jau yra pasiteisinęs kitose ūkio šakose, taip buvo sukurtas tinkamai naudojamo miško standartas. Standarto įvedimas ir sertifikavimas tapo naudingas visiems, miško naudotojams, gamykloms ir vartotojams (Mickevičius, 2006).

FSC remia nacionalinių ir vietinių standartų kūrimą bei taikymą. Jų paskirtis – pritaikyti tarptautinius miško tvarkymo principus ir kriterijus vietos sąlygoms. Standartus kuriančios nacionalinės ir regioninės grupės dirba, siekdamos bendro susitarimo tarp daugelio įmonių ir organizacijų, susijusių su mišku, medienos pramone ir aplinkosauga (Stončius, Kastanauskas, 2002).

Sertifikato siekianti įmonė (SSI) privalo pasirinkti sertifikato tipą. FSC siūlo dviejų tipų sertifikavimą, tai išskirtinis kilmės patvirtinimo sertifikavimas ir standartinis kilmės patvirtinimo sertifikavimas.

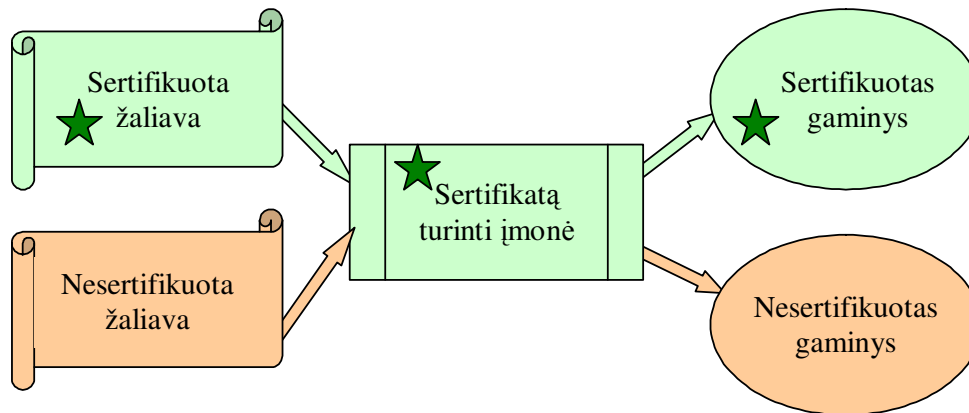
Išskirtinį kilmės patvirtinimo sertifikavimą gali gauti SSI, kurios gamyboje naudoja tik sertifikuotą medieną (2 pav.). Siekiant gauti šį sertifikatą, pagrindinis dėmesys kreipiamas į tinkamą dokumentų tvarkymą. SSI dirbančioms tik su sertifikuota mediena, medienos kilmės nustatymas labai paprastas. Turinti šį sertifikatą SSI privalo kontroliuoti žaliavą ir jos tiekimą, gamybos sistemą ir gaminius (Pivoriūnas, Kurlavičius, 2005).



2 pav. Išskirtinis kilmės patvirtinimo sertifikavimas

SSI, kurios naudoja tiek sertifikuotą, tiek ir nesertifikuotą medieną, yra skirtas standartinis kilmės patvirtinimo sertifikavimas (3 pav.). Įmonės, siekiančios šio standarto, privalo įdiegti griežtą gamybos kontrolės sistemą ir užtikrinti jos funkcionavimą. Šiai sistemai priklauso medienos ženklavimas ir atskyrimas, dokumentų apie sertifikuotą medieną ir gaminius visuose gamybos lygiuose tvarkymas ir saugojimas. Pagrindinis sistemos uždavinys – užtikrinti sertifikuotos ir nesertifikuotos medienos bei gaminių atskyrimą gamybos eigoje. Taigi įmonė,

turinti standartinį kilmės patvirtinimo sertifikatą, gali gaminti tiek sertifikuotus, tiek nesertifikuotus gaminius (Stončius, Kastanauskas, 2002).



3 pav. Standartinis FSC kilmės patvirtinimo sertifikavimas (Kastanauskas, 2005)

### 1.2.3. Institucinis tinklas

Per visą šalies miškų ūkio tvarkymo ir valdymo istoriją privačius miškus dažniausiai prižiūrėjo valstybiniai miškininkai, bet ne privačios miško ūkio įmonės ar pavieniai specialistai, priešingai nei Skandinavijos šalyse (Pivoriūnas, Kurlavičius, 2005).

Lietuvos teisės aktai, reglamentuojantys miškų ūkinę veiklą, yra vieni griežčiausių Europoje, nes ten yra aiškiai nustatyta ir įgyvendinama atsakomybė už šių teisės aktų pažeidimą.

Šiuo metu ūkininkavimo privačiuose miškuose pagrindas yra miškotvarkos projektas. Projektai sudaromi, vadovaujantis Miškų įstatymu (Žin.,2001, Nr. 35-1161), Privačių miškų tvarkymo ir naudojimo nuostatais (LRV 2004-05-26 nutarimas Nr. 632), kurie reglamentuoja privačių miškų tvarkymą, šių miškų naudojimą, atkūrimą, apsaugą, miškotvarkos projektų rengimą, taip pat nustato privačių miškų savininkų teises ir pareigas tvarkant, prižiūrint ir naudojant privačius miškus.

Miškų sertifikavimas negalėtų vykti be tam tikrų organizacijų dalyvavimo jame. Atliekant skirtingo pobūdžio sertifikavimą, jame veikiančių organizacijų veikla yra skirtinga. Lietuvoje FSC akredituotos sertifikavimo organizacijos atlieka dviejų tipų sertifikavimus, tai - miškų tvarkymo (Forest Management - FM)) ir kilmės patvirtinimo (Chain-of-Custody - CoC), sertifikavimai (Šliužas, 2005).

Miško valdymas yra audituojamas nepriklausomo tikrintojo. Patikrinta sistema rodo, kad mediena yra gaunama iš sertifikuoto miško. Jei mediena yra tiekama į gamyklas, yra žinoma, koks produkcijos lygis, tai matoma iš miškų sertifikavimo ženklavimo, kuris patvirtina medienos kilmę pradedant nuo pradžių. Sekimo sistemos gali būti patikrintos trečiųjų šalių, pvz.

ISO 9001, ISO 14001 ir EMAS. Tai įrankis kontroliuoti, kad mediena gaunama iš legalių ir priimtinių šaltinių (Mannila, 2006).

PEFC taryba Liuksemburge, kuriai atstovauja tarptautiniai PEFC organai, vadovauja PEFC. FSC taryba Bonoje turi „trijų rūmų“ sistemą: aplinkos, socialinę ir ekonominę, kurios nukreipia atitinkamų grupių duomenis. PEFC nacionaliniai valdymo organai plėtoja šalies standartus, remdamiesi tarptautiniais principais, tokiais kaip Helsinkio vystymasis. PEFC rekomenduoja privalomą nacionalinio standarto modelį. FSC nacionalinės darbo grupės išdėsto nacionalinius ir regioninius modelius, paremtus FSC tarptautiniais principais ir kriterijais. CSA standartinis modelis perdirbamas, sekant ISO rekomendacijomis. SFI patvirtinta miškų taryba yra atsakinga už standartinį modelį (Simonen, 2005).

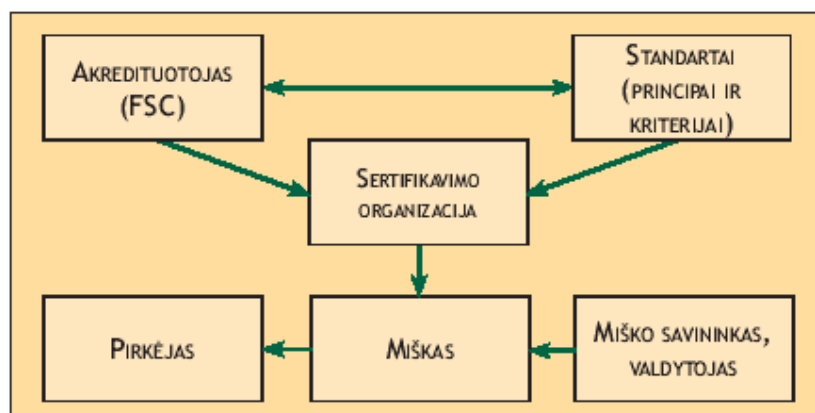
### **1.2.3.1. FM sertifikavimo tinklas**

Sertifikuojant miško naudojimą ir tvarkymą, remiamasi miško valdymo socialinių, aplinkosauginių ir ekonominių aspektų įvertinimu pagal FSC principus ir kriterijus, todėl miško savininkams aktualus FSC FM sertifikavimas (4 pav.). Jei miško valdymas atitinka principus ir kriterijus, išduodamas sertifikatas ir leidimas naudoti FSC ženklą.

Įvertinimą atlieka sertifikavimo komanda, sudaryta iš įvairių sričių specialistų. Jie įvertina visus miško tvarkymo aspektus, nurodo pastebėtus neatitikimus ir trūkumus, taip pat keistinus naudojimo ar tvarkymo būdus, kad miško valdymas būtų pripažintas tinkamu (Augutis, 2005).

Įvertinimą koordinuoja sertifikavimo organizacija. Ji privalo atsižvelgti į pateiktus įvertinimo rezultatus, konsultuotis su suinteresuotomis grupėmis, bei prašyti įvairių nepriklausomų specialistų pareikšti savo nuomonę. Suteiktas sertifikatas patvirtina, kad įmonės ar savininko miškų tvarkymas atitinka FSC standartus. Sertifikatas galioja penkis metus (Šliužas, 2005).

Sertifikatą turinčias įmones, savininkus turi bent kartą per metus tikrinti dokumentą išdavusios organizacijos atstovai.



4 pav. FSC FM sertifikavimo proceso dalyviai ir jų tarpusavio ryšiai (Augutis, 2005)

### 1.2.3.2. CoC sertifikavimo tinklas

Gaminys, pažymėtas FSC ženklu, privalo būti pagamintas iš FSC sertifikuotos medienos. Todėl turi būti nustatomas visas gaminio kelias nuo miško, iš kurio mediena yra gaunama, iki galutinio pirkėjo. Kilmės patvirtinimo sertifikavimo esmė - užtikrinti, kad bet kuriame gamybos etape sertifikuota žaliava ar gaminiai būtų atskirti nuo nesertifikuotų .

CoC sertifikatai gali būti suteikiami medieną perdirbančiai ar medienos gaminius realizuojančiai pramonės ir prekybos įmonei arba jų grupei. FSC sertifikavimą, sertifikato siekiančiai įmonei, lemia šie pagrindiniai dalyviai (5 pav.): gamintojas, pirkėjas, sertifikavimo organizacija, standartai, akredituotojas. Gamintojas sertifikato siekia tam, kad galėtų suteikti pirkėjui informaciją apie žaliavą, iš kurios yra pagamintas gaminys, o pirkėjas būtų tikras jog gamintojo pateikta informacija yra teisinga. Siekdamas sertifikato gamintojas samdo nepriklausomą konsultantą, kad įvertintų sertifikato siekiančios įmonės, veiklą (Pivoriūnas, Kurlavičius, 2005).

Sertifikavimo organizacija įvertina SSĮ. Kad vertinimas būtų nuoseklus ir patikimas, ji vadovaujasi pasaulyje pripažintais standartais. Sertifikavimo organizacijos atliekamą darbą nuolatos stebi ir vertina akredituotojas. Jis užtikrina, kad SSĮ įvertinimas būtų atliktas nepriklausomai, nuosekliai ir aiškiai.

CoC sertifikavimas vykdomas pagal specialų FSC standartą, kuris apima žaliavos ir gaminių srautų kontrolę įmonėse. Dažniausiai CoC sertifikato siekia medienos sektoriaus įmonės, tačiau šis standartas gali būti taikomas ir ne medienos gaminių (pvz., medžių sėklų, sėjinukų) sertifikavimui (Šliužas, 2005).





5 pav. FSC CoC sertifikavimo proceso dalyviai ir jų tarpusavio ryšiai (Kastanauskas, 2005)

### 1.3. Privačių miškų sertifikavimo procesas

Miškų sertifikavimas – tai procesas, kurio metu akredituotos organizacijos įvertina ar miške vykdomi darbai atitinka nustatytus standartus. Miškų valdymo įvertinimas pradedamas gavus miško žemės savininko ar valdytojo prašymą.

Kad būtų galima miškų sertifikavimą geriau pritaikyti konkrečiam miškui ir, kad būtų kuo tikslesnis sertifikuoto miško vertinimas, miško valda yra sertifikuojama keliais tipais. FSC akredituotos sertifikuojančios organizacijos atlieka dviejų tipų sertifikavimus: FM ir CoC. FM sertifikavimas yra atliekamas kuomet yra vertinamas miško tvarkymas ir naudojimas remiantis FSC principais ir kriterijais. CoC sertifikavimas yra taikomas pramonės ir prekybos įmonėms kurios perdirba medieną, realizuoja medienos gaminius arba medžių sėklas, sėjinukas ir panašiai (Augutis, 2005). CoC sertifikavimo proceso pavyzdys pateiktas šio darbo 2 priede.

FSC diegia tarptautinę miško produktų sertifikavimo sistemą. Jos tikslus įgyvendina FSC akredituotos sertifikuojančios organizacijos, stebimos ir vertinamos pagal griežtas procedūras ir reikalavimus. Jos gali dirbti tarptautiniu mastu ir vertinti visų tipų miškus. Iš akredituotų organizacijų reikalaujama, kad visi atliekami miškų naudojimo įvertinimai griežtai atitiktų FSC principus (1 priedas) ir kriterijus (Stončius, Kastanauskas, 2002).

#### 1.3.1. Sertifikavimo paruošiamieji darbai

Ruošiantis sertifikavimui ir viso proceso metu su miško savininku bendradarbiauja sertifikavimo organizacija. Miško savininkas ją pirmiausia informuoja apie norą sertifikuoti savo mišką. Pirmojo susitikimo metu sertifikavimo organizacija pateikia informaciją apie keliamus reikalavimus, išsiunčia dokumentus apie sertifikavimą, bei prašo užpildyti anketą apie miško savininko turimą miško valdą ir jo vykdomą veiklą. Pagal pateiktus duomenis teikiami pasiūlymai sertifikavimo darbams atlikti, bei juose nurodoma įvertinimo kaina bei kitos išlaidos.

Ruošdamasi sertifikavimui miško savininkas privalo įvykdyti sertifikavimo organizacijos pateiktus pasiūlymus, kad jo miško valdoje vykdoma veikla suderinama su FSC standartais (Savicka, 2006).

### **1.3.2. Vertinimas ir sertifikato suteikimas**

Remdamasi miško savininko pateiktais duomenimis sertifikavimo organizacija paruošia įvertinimo sutartį, kurioje išdėstomos pasirašusių pusių pareigos, kainos, darbų aprašymas, bei jų atlikimo grafikas. Po sutarties pasirašymo sertifikavimo organizacija atvyksta ir įvertina savininko turimą miško valdą, pagal tai ar ūkininkavimas atitinka FSC standartus. Po vertinimo savininkui yra pateikiama ataskaita kurioje pateikiami vertinimo rezultatai, bei nurodomos sąlygos ir rekomendacijos kurias miško savininkas norėdamas gauti sertifikatą turi įvykdyti.

Kai savininkas įvykdo visas sąlygas, sertifikavimo organizacija paruošia galutinę ataskaitą, kurioje pateikiamos savininko galimybės gauti sertifikatą. Sertifikavimo programos komitetas, remdamasis šia ataskaita, sprendžia, ar savininko turima miško valda ir ūkininkavimas joje, atitinka visus keliamus reikalavimus (Pivoriūnas, Kurlavičius, 2005).

Jei miškas naudojamas ir tvarkomas pagal FSC standartus, komitetui nusprendus, jo savininkui ar valdytojui išduodamas sertifikatas, įgalinantis FSC emblema žymėti gaminius ir realizuoti kaip sertifikuotus.

Po sutarties pasirašymo sertifikatas galioja penkis metus. Kartu su sertifikatu įteikiamas FSC ženklo naudojimo vadovas, kuriame pateikiamos naudojimo instrukcijos, tekstų pavyzdžiai, teisinės sąlygos ir kt.

### **1.3.3. Kasmetinis patikrinimas - auditas**

Sertifikuoti miškai yra reguliariai lankomi ir tikrinama, ar jie atitinka iškeltus reikalavimus. Auditas atliekamas bent vieną kartą per metus. Kasmetinis auditas atliekamas, tam, kad užtikrinti, jog sertifikatą turintis savininkas laikytųsi FSC sertifikato keliamų reikalavimų. Auditą vykdo sertifikavimo organizacija, kuri atlieka numatytus ir nenumatytus patikrinimus. Bent vieną kartą per metus sertifikavimo organizacija privalo atlikti planinį auditą. Visas audito išlaidas apmoka sertifikatą turintis miško valdos savininkas. Papildomai gali būti vykdomas neplanuotas auditas. Jei tokio patikrinimo metu trūkumų nerandama, išlaidas apmoka pati sertifikavimo organizacija, o jei randama – sertifikatą turintis miško valdos savininkas (Kastanauskas, 2005).

Kuo daugiau miškų bus sertifikuota, tuo daugiau sertifikuotų gaminių pasieks parduotuves. Sertifikuoti gaminiai ypač paklausūs Didžiojoje Britanijoje, Olandijoje, JAV. Šių gaminių poreikis sparčiai didėja visose Vakarų Europos šalyse (Stončius, Kastanauskas, 2002).

Miškų naudotojai turėdami sertifikatą gali įrodyti, kad jų tiekiamą žaliavą yra iš tinkamai tvarkomo miško. Medienos ir popieriaus produktus gaminančios įmonės gali rinktis, iš kokio miško pirkti žaliavą. Pasirinkdamos sertifikuotą medieną, jos apsaugo savo įvaizdį. Įsigydami gaminius pagamintus iš sertifikuotos medienos, vartotojai gali būti tikri, kad jų pirkiniai kilę iš tinkamai tvarkomų miškų. Atsisakydami produktų pagamintų iš nesertifikuotos medienos, vartotojai netiesiogiai verčia miškus niokojančias įmones keisti darbo miške principus, nes mažėja pirkėjų norinčių įsigyti jų medieną (LGF, 2006).

## 2. TYRIMŲ VIETA IR METODIKA

### 2.1. Tyrimo vietovė

Autorė nagrinėjo – Jonišio miškų urėdijos kontroliuojamoje teritorijoje esančių privačių miškų savininkų ūkininkavimą savo miško valdoje, privačių sertifikuotų miškų pasiskirstymą ir miškų savininkų nuomonę apie privačių miškų sertifikavimą.

Valstybė įmonė Jonišio miškų urėdija yra Šiaurinėje Vidurio Lietuvos žemumos dalyje (3 priedas). Remiantis valstybinės miškotvarkos tarnybos (VMT) (2005) duomenimis, Jonišio miškų urėdija prižiūri ir rūpinasi 23,7 tūkst. ha miškų. Valstybinės reikšmės miškų yra 17,2 tūkst. ha., 1,3 tūkst. ha yra rezervuoti nuosavybės teisės atstatymui ir iki šiol neprivatizuoti miškai. Jonišio miškų urėdijoje visos Lietuvos mastu atkurta mažiausiai nuosavybės teisių į mišką. Per metus joje gražinta 100 - 200 ha miško. Miškų, skirtų nuosavybės teisėms atkurti, šioje urėdijoje liko nedaug, jų plotas siekia 2 tūkst. ha miško.

Joniškio miškų urėdijos kontroliuojamoje teritorijoje esantys privačių miškų plotai užima 5,1 tūkst. ha. Čia yra 1240 privačių miškų savininkų, 1035 privačios miško valdos. Vidutinis Jonišio miškų urėdijos kontroliuojamoje teritorijoje privačios miško valdos plotas, remiantis VMT (2005) duomenimis, 4,9 ha.

Joniškio miškų urėdija – valstybės įmonė, patikėjimo teise valdanti, naudojanti valstybinius miškus ir jais disponuojanti įstatymų nustatyta tvarka, taip pat vykdanči miškų atkūrimą, priežiūrą, apsaugą, racionalų miško išteklių naudojimą ir prekybą mediena bei miško ištekliais. Jonišio miškų urėdijos veiklos pradžia – 1920 metai.

Joniškio urėdijos valstybinės reikšmės miškai priskirti 6 girininkijoms: Beržėnų, Jonišio, Mikaičių, Satkūnų, Skaistgirio ir Žagarės. Vidutinis girininkijos plotas–3,1 tūkst. ha. Girininkijos padalintos į 20 eiguvų. Vidutinis eiguvos plotas – 0,9 tūkst. ha.

Urėdija savo veikloje vadovaujasi Lietuvos Respublikos Civiliniu kodeksu, Valstybės ir savivaldybės įmonių, miškų ir kitais įstatymais, LR Vyriausybės nutarimais, Aplinkos ministerijos bei Generalinės miškų urėdijos teisės aktais, taip pat Jonišio miškų urėdo įsakymais.

Autorės pasirinktos nagrinėti Jonišio miškų urėdijos administruojamuose miškuose didžiausią medynų dalį, pagal VMT (2005) duomenis, sudaro lapuočių medynai – 56 proc. (beržynai - 26,8 proc., juodalksnynai -5,5 proc., uosynai - 12,4 proc., baltalksnynai - 6,3 proc., ąžuolynai - 0,5 proc., drebulynai - 4,4 proc.), spygliuočių medynai - 44 proc. (eglynai - 38,5 proc., pušynai - 5,5 proc.) ir kiti medynai – 0,1 proc..

Joniškio miškų urėdo pavadootojo miškininkystei Jono Čepaičio teigimu, urėdijai planingai ir racionaliai ūkininkaujant, pagerėjo medynų rūšinė sudėtis, jų našumas, padaugėjo brandžių medynų. Vidutinis medynų amžius – 49 metai. Urėdijos teritorijos miškingumas

Joniškio rajone - 18,3 proc.. Didžiausi miškai –Tyrelio, Žagarės, Didmiškio – Jurdaičių, Girkančių, Satkūnų.

Joniškio urėdijos miškai pagal ūkininkavimo režimą ir funkcinę paskirtį skirstomi į grupes: I grupė - rezervatiniai miškai (nėra); II grupė - specialios paskirties miškai (12 proc.); III grupė - apsauginiai miškai (13 proc. ); IV grupė - ūkiniai miškai ( 75 proc.).

Autorės nagrinėjamuose Joniškio urėdijos miškuose daug istorijos, gamtos, kultūros paminklų. Saugomos teritorijos urėdijoje užima 4,9 tūkst.ha miško žemės ploto. Urėdijos administruojamoje teritorijoje, be Žagarės regioninio parko, yra Pabalių botaninis (49 ha) ir Mūšos Tyrelio telmologinis (1449 ha) valstybiniai draustiniai, Eglynlaukio botaninis (33 ha) ir Satkūnų botaninis (106 ha) savivaldybės reikšmės draustinis.

2004 m. rugsėjo 14 d. VĮ Joniškio miškų urėdijai suteiktas FSC miškų tvarkymo sertifikatas. Sertifikavimo procesas buvo vykdomas, laikantis FSC patvirtintos darbo tvarkos. Sertifikavimo darbus urėdijoje atliko FSC akredituotos programos SmartWood atstovė Baltijos šalyse NEPCon. 2005 m. lapkričio mėn. sertifikavimo ekspertai urėdijoje atliko sertifikavimo kasmetinį auditą.

Autorės nagrinėjami privatūs miškai priklauso ir yra tos pačios urėdijos kontroliuojamoje teritorijoje. Miškų medynų sudėtis, ūkininkavimo sąlygos ir valstybinis valdymas yra panašūs.

## **2.2. Tyrimo metodai**

### **2.2.1. Duomenų rinkimas**

Privačius miškus turinčių savininkų apklausa buvo vykdoma 2006 metais. Privačių miškų savininkų apklausą autorė atliko, anketą pateikus miškų savininkams jų gyvenamojoje vietoje.

Apklausoje dalyvavo privačių miškų savininkai, kurių miško valda priskiriama Joniškio urėdijai. Buvo apklausti miškų savininkai, gyvenantys Beržininkų, Kepalių, Satkūnų kaimuose, Skaistgirio miestelyje Joniškio ir Žagarės miestuose. Autorė respondentams pateikė savo sudarytą anketą (4 priedas). Iš viso apklausai buvo išdalinta 100 anketų. Anketoje miškų savininkai pateikė savo socialinius – demografinius duomenis, turimo miško valdos dydį ir miško paskirtį, savo žinias apie miškams skirtą įstatyminių tinką, bei nuomonę apie privačių miškų sertifikavimą. Anketas užpildė 62 respondentai. Respondentai, užpildę anketas, grąžino jas autoriui.

Duomenis apie privačių miškų savininkų gyvenamąsias vietas autorė surinko iš Joniškio miškų urėdijos jai pateiktų duomenų apie privačių miškų, priskiriamų Joniškio miškų urėdijos kontroliuojamai teritorijai, savininkus.

Duomenis apie Jonišio miškų urėdiją ir joje vykdomą veiklą pateikė Jonišio miškų urėdo pavaduotojas miškininkystei Jonas Čepaitis, autorei nuvykus į Jonišio miškų urėdiją esančią Beržininkų kaime, Jonišio rajone.

### **2.2.2. Duomenų apdorojimas**

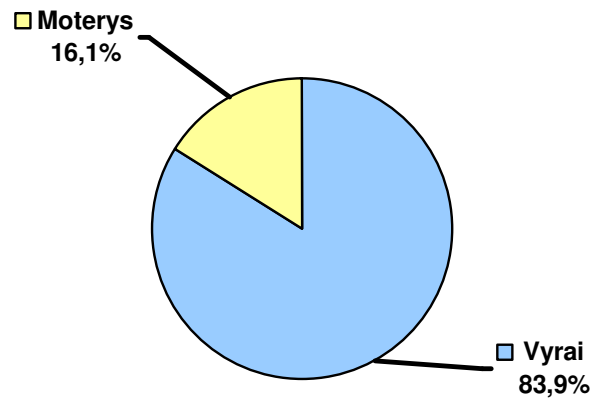
Iš Jonišio miškų urėdijos pateikto respondentų sąrašo autorė atrinko tik tuos miškų savininkus, kurių miško valdos priskiriamos Jonišio miškų urėdijos kontroliuojamai teritorijai. Vienoje miškų urėdijoje esantys miškai yra panašūs savo medynų sudėtimi. Ūkininkavimo sąlygos juose yra panašios. Informacijos sklaida ir administravimas yra panašūs.

Autorė gautus anketinius duomenis apie miškų valdos dydžius ir miškų procentinį panaudojimą lygino su valstybinės miškotvarkos tarnybos (2005) pateiktais duomenimis.

### 3. TYRIMŲ REZULTATAI

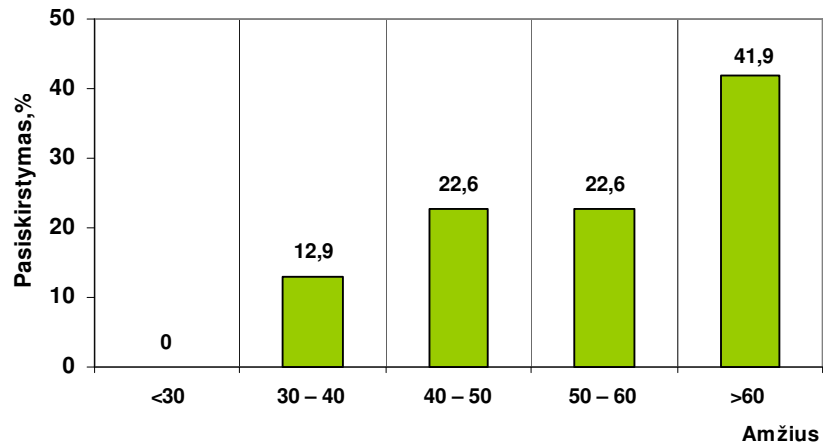
#### 3.1. Respondentų socialinės-demografinės charakteristikos

Gauti anketinių duomenų rezultatai (5 priedas) rodo, kad Jonišchio miškų urėdijos kontroliuojamoje teritorijoje esančių privačių miškų savininkai yra 83,9 proc. vyrai ir 16,1 proc. moterys (6 pav.). Galima daryti prielaidą, kad moterims nėra patraukli miškininkystė. Ši sfera yra labiau priimtina vyrams.



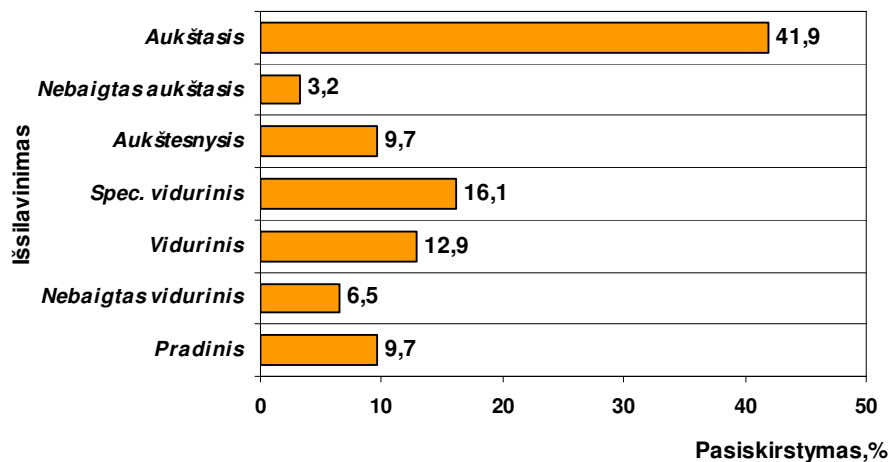
6 pav. Respondentų pasiskirstymas pagal lytį

Joniškio miškų urėdijos kontroliuojamoje teritorijoje privačių miškų savininkų amžiaus pasiskirstymas, remiantis autorės atliktus apklausos duomenis, pateiktas 5 priede. Daugiausiai miškus valdo 60 metų ir daugiau turintys miškų savininkai – 41,9 proc. (7 pav.), o mažiausiai nuo 30 iki 40 metų - 12,9 proc. miškų savininkų. Nuo 40 iki 50 ir nuo 50 iki 60 metų miškus turinčių savininkų yra po 22,6 proc. Remiantis anketavimo duomenimis, privačių miškų savininkų iki 30 metų Jonišchio miškų urėdijos kontroliuojamoje teritorijoje nėra. Iš to galima daryti prielaidą, kad dauguma miškų valdų yra perleidžiama iš kartos į kartą ir, kad miškų valdos vis dar priklauso seniesiems miškų savininkams, ir nėra paliktos paveldėjimo teise vaikams. Taip pat galima prielaida, kad miškininkystė - tai dar neišvystyta veikla ir jaunas žmogus neturintis patirties yra nesuinteresuotas užsiimti šiuo verslu.



7 pav. Privačių miškų savininkų amžiaus pasiskirstymas Jonišio miškų urėdijos kontroliuojamoje teritorijoje

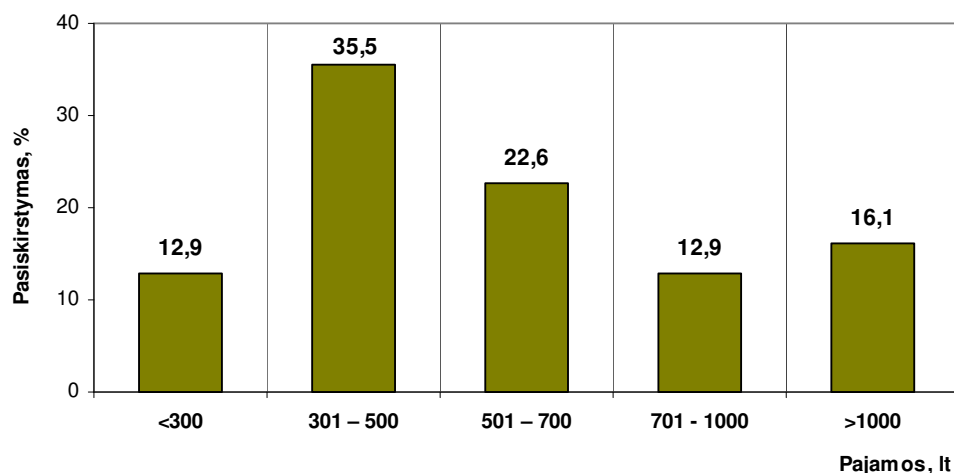
Remiantis apklausos duomenimis (5 priedas), Jonišio miškų urėdijos kontroliuojamoje teritorijoje privačių miškų savininkai daugiausiai turi aukštąjį išsilavinimą – 41,9 proc. (8 pav.). Spec. vidurinį turi 16,1 proc., vidurinį – 12,9 proc. Privačių miškų savininkų, turinčių aukštesnį ir pradinį išsilavinimą, yra po 9,7 proc., Nebaigtą vidutinį išsilavinimą turi 6,5 proc. respondentų. Mažiausiai yra miškų savininkų, turinčių nebaigtą aukštąjį išsilavinimą – 3,2 proc. Remiantis anketiniais duomenimis (8 pav.), galima daryti prielaidą, jog miškus įsigyjantys žmonės žino miškų vertę ir supranta miškų reikšmingumą, jie yra susipažinę su miškų įstatymu ir žino, kokiomis direktyvomis remiantis reikia tvarkyti savo miškų valdas, bei pritaria miškų sertifikavimo reikalingumui.



8 pav. Privačių miškų savininkų pasiskirstymas pagal išsilavinimą Jonišio miškų urėdijos kontroliuojamoje teritorijoje

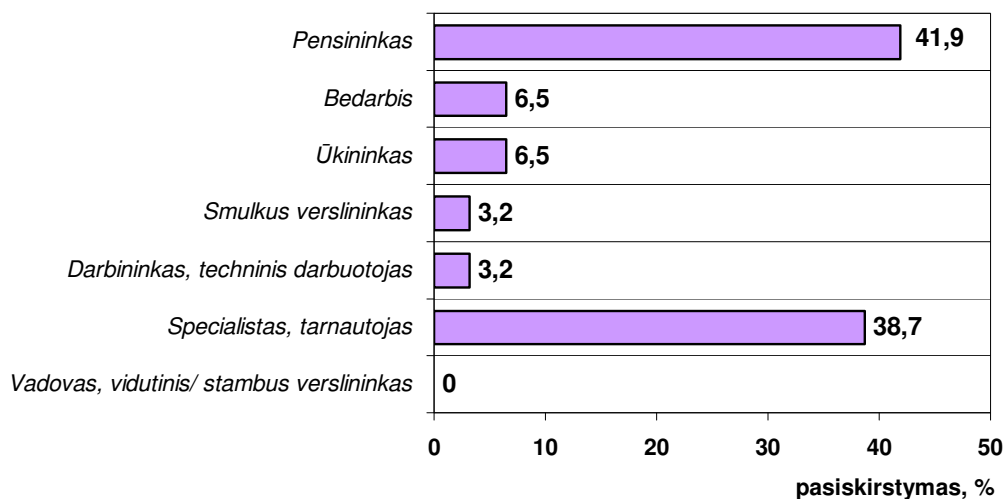


Pajamų, gaunamų ne tik iš miškininkystės ir tenkančių vienam privačių miškų savininkų ūkio nariui, pasiskirstymas yra nevienodas. Remiantis tyrimo duomenimis (5 priedas), daugiausiai privačių miškų savininkų vienam ūkio nariui tenka nuo 301 iki 500 litų pajamų (9 pav.) per mėnesį. Tai sudaro 35,5 proc. visų respondentų skaičiaus. 22,6 proc. respondentų vienam ūkio nariui per mėnesį tenka nuo 501 iki 700 litų pajamų. 1000 litų ir daugiau pajamų, tenkančių vienam ūkio nariui per mėnesį, sudaro 16,1 proc. miškų savininkų. Vienodai, po 12,9 proc., miškų savininkų, kurių vienam ūkio nariui tenka iki 300 litų ir nuo 701 iki 1000 litų pajamų. Iš gautų apklausos rezultatų galima daryti prielaidą, jog miškus turinčių savininkų Jonišchio miškų urėdijos kontroliuojamoje teritorijoje pragyvenimo lygis nėra aukštas, nes respondentai, kurių pajamos vienam šeimos nariui yra iki 700 litų, sudaro daugumą. Tokio dydžio pajamos nėra pakankamos užtikrinti pakankamą pragyvenimo lygį. Būtų teisinga daryti prielaidą, jog miškininkystė, tai dar neišvystyta verslo šaka, iš kurios galima būtų papildyti savo biudžetą.



9 pav. Respondentų pajamų, tenkančių vienam ūkio nariui per mėnesį, pasiskirstymas

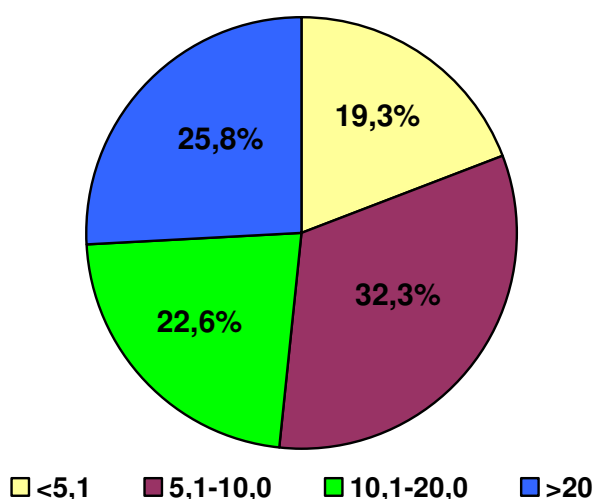
Remiantis tyrimo duomenimis (5 priedas), galima teigti, jog net 41,9 proc. privačių miškų savininkų Joniškio miškų urėdijos kontroliuojamoje teritorijoje yra nedirbantys, pensijinio amžiaus žmonės (10 pav.). Taip pat didelė dalis respondentų yra specialistai, tarnautojai. Jie sudaro 38,7 proc. respondentų. Tiek neturintys darbo, tiek ūkininkavimu besiverčiantys privačių miškų savininkai sudaro po 6,5 proc. Mažiausiai yra privačių miškų savininkų, dirbančių darbininkais, techniniais darbuotojais, ir specialistais, tarnautojais. Šiose pareigose dirbantys miškų savininkai sudaro po 3,2 proc. visų respondentų dalies. Remiantis autorės gautais duomenimis, galima daryti prielaidą, kad vadovai, vidutiniai/stambūs verslininkai miškininkystėje verčiasi mažai, kadangi tarp respondentų jų nebuvo, ir vadovai bei vidutiniai/stambūs verslininkai nėra pakankamai suinteresuoti miškininkystės verslu. Galima manyti, kad tam daug įtakos turi nelanksti miškininkystės sistema.



10 pav. Joniškio miškų urėdijos privačių miškų savininkų pasiskirstymas pagal užsiėmimą

### 3.2. Jonišio miškų urėdijoje esantys privatūs miškai, jų naudojimas ir įteisinimas

Kad būtų galima įvertinti, kokias miškų valdas turintys respondentai pateikė savo nuomonę, autorė apskaičiavo miškų savininkų, dalyvavusių apklausoje, valdų pasiskirstymą pagal dydį (6 priedas). Apklausoje dalyvavo mažiausią miško valdą 5,1 ha ir mažiau turinčių savininkų, (11 pav.). ir daugiausiai miškų savininkų, kurių miško valda nuo 5,1 iki 10,0 ha ploto. Jie sudaro 32,3 proc. respondentų. Šiek tiek mažiau buvo respondentų, turinčių 20 ir daugiau ha miško valdų plotus – 25,8 proc. Miškų savininkai kurių miško valda nuo 10,1 iki 20,0 ha sudarė 22,6 proc. respondentų. Remiantis gautais duomenimis, galime daryti prielaidą, kad privačių miškų savininkų pasiskirstymas skirtingose miškų valdose mažai skiriasi ir jie nėra didelių miško masyvų valdytojai.



11 pav. Respondentų miškų valdų pasiskirstymas pagal dydį

1 lentelėje pateikti duomenys apie privačių miškų panaudojimą Jonišio miškų urėdijos kontroliuojamoje teritorijoje. Tikslesnių duomenų, kam miškų savininkai naudoja savo mišką, Lietuvoje nėra. Iš 62 respondentų 54,9 proc. visą savo mišką naudoja savo reikmėm. 3,2 proc. miškų savininkų visą savo turimą mišką nuomoja. Visą savo turimą miško medieną parduoda tik 3,2 proc. respondentų. Respondentų savo miško medieną naudojančių pusiau pardavimui ir savo reikmėms yra 16,1 proc. miškų savininkų. Tokį pat procentą sudaro miškų savininkai, savo turimą mišką 40 proc. parduodantys, o 60 proc. naudojantys sau. Tik 6,5 proc. respondentų teigė iš savo miško gaunamos produkcijos 10 proc. parduodantys, o likusį 90 proc. sunaudojantys savo reikmėms. Remiantis gautais duomenimis, galima daryti prielaidą, kad privačiuose miškuose, esančiuose Jonišio miškų urėdijos kontroliuojamoje teritorijoje, gaunamos medienos pardavimai yra labai maži.

1 lentelė. Privačių miškų naudojimas Jonišio miškų urėdijos kontroliuojamoje teritorijoje

	Privačių miškų naudojimas						Viso:
	Savo reikmėms	Nuomoti	Pardavimui	Savo reikmėms+pardavimui			
<b>Naudojimo dalis, %</b>	100	100	100	50+50	60+40	90+10	
<b>Respondentų skaičius</b>	34	2	2	10	10	4	<b>62</b>
<b>Respondentų %</b>	54,9	3,2	3,2	16,1	16,1	6,5	<b>100</b>

Kad nustatyti, ar privačių miškų savininkams yra aktualus miškų įstatymas, ir ar juo remiantis jie ūkininkauja savo turimose miškų valdose, anketavimo metu išsiaiškinta privačių miškų savininkų nuomonė apie miškų įstatymą. Remiantis apklausos duomenimis, daugiausiai respondentų atsakė, kad miškų įstatymas yra greičiau reikalingas – 41,9 proc. (2 lentelė). 32,3 proc. privačių miškų savininkų mano, kad miškų įstatymas yra labai reikalingas. Kad miškų įstatymas yra greičiau nereikalingas ir visiškai nereikalingas atsakė po 3,2 proc. respondentų. 19,4 proc. iš apklaustų 62 miškų savininkų buvo neturintys nuomonės apie miškų įstatymą. Remiantis gautais duomenimis galima daryti prielaidą, kad apie 70 proc. respondentų gerai žino miškų įstatymą ir dažnai su juo susiduria.

2 lentelė. Respondentų nuomonė apie miškų įstatymą.

	Miškų įstatymo poreikis					Viso:
	Labai reikalingas	Greičiau reikalingas	Greičiau nereikalingas	Visiškai nereikalingas	Neturiu nuomonės	
<b>Respondentų skaičius</b>	20	26	2	2	12	<b>62</b>
<b>Procentinė dalis, %</b>	32,3	41,9	3,2	3,2	19,4	<b>100</b>

Kad įvertinti, kaip privačių miškų savininkai tvarko savo miško ūkį ir ar miškuose vykdoma ūkinė veikla yra įteisinta vidinės miškotvarkos projektu, kuris yra miškų ūkio organizavimo pagrindas, ar privačių miškų savininkai naudojami tik miškų tvarkymo schemomis. Iš gautų anketinių duomenų rezultatų matoma (3 lentelė), kad 64,5 proc. miškų savininkų turi

miškotvarkos projektą. 35,5 proc. respondentų atsake, kad neturi parengto miškotvarkos projekto. Nežinančių apie miškotvarkos projekto būvimą nėra. Remiantis gautais rezultatais matyti, jog nežinančių apie miškotvarkos projekto egzistavimą nėra, galima daryti prielaidą, kad privačių miškų savininkai Joniškio miškų urėdijos kontroliuojamoje teritorijoje yra susipažinę su vidiniu miškotvarkos projektu, ir dauguma privačių miškų savininkų juo naudojasi.

3 lentelė. Privačių miškų valdoms parengti miškotvarkos projektai Joniškio miškų urėdijos kontroliuojamoje teritorijoje.

	<b>Miškotvarkos projektai</b>			<b>Viso:</b>
	<b>Turi miškotvarkos projektą</b>	<b>Neturi miškotvarkos projekto</b>	<b>Nežino</b>	
<b>Respondentų skaičius</b>	40	22	0	<b>62</b>
<b>Procentinė dalis, %</b>	64,5	35,5	0	<b>100</b>

### 3.3. Privačių miškų sertifikavimas Jonišio miškų urėdijoje

Kad būtų galima išanalizuoti privačių miškų sertifikavimo padėtį Jonišio miškų urėdijos kontroliuojamoje teritorijoje, respondentai buvo paklausti ar jų turima miško valda sertifikuota ir jų nuomonę apie tai.

4 lentelėje pateikti duomenys apie Jonišio miškų urėdijos kontroliuojamoje teritorijoje esančių privačių sertifikuotų ir nesertifikuotų miškų pasiskirstymą. Remiantis anketiniais duomenimis 93,6 proc. privačių miškų savininkams priklausančių miškų valdų yra nesertifikuotos. Privačių miškų savininkai, turintys sertifikuotus miškus, sudaro tik 3,2 proc. respondentų. Taip pat 3,2 proc. atsakė nežinantys apie turimos miško valdos sertifikavimą. Atsižvelgiant į gautus rezultatus galima daryti prielaidą, kad privačių miškų sertifikavimas Jonišio miškų urėdijos kontroliuojamoje teritorijoje nėra išplėtotas ir daugelis savininkų apie tai neturi pakankamai žinių.

4 lentelė. Sertifikuoti privatūs miškai Jonišio miškų urėdijos kontroliuojamoje teritorijoje

	Privačių miškų sertifikavimas			Viso:
	Sertifikuotas miškas	Nesertifikuotas miškas	Nežino	
<b>Respondentų skaičius</b>	2	58	2	<b>62</b>
<b>Procentinė dalis, %</b>	3,2	93,6	3,2	<b>100</b>

5 lentelėje pateiktas respondentų nuomonės pasiskirstymas apie turimos privačios miško valdos sertifikavimą. Gauti rezultatai rodo, kad 51,6 proc. respondentų nenorėtų sertifikuoti savo turimos miško valdos. Perpus mažiau - 25,8 proc. privačių miškų savininkų Jonišio miškų urėdijos kontroliuojamoje teritorijoje atsakė, kad norėtų sertifikuoti turimą miško valdą, o 22,6 proc. respondentų neturi nuomonės apie savo turimos miško valdos sertifikavimą. Remiantis gautais rezultatais, galima daryti prielaidą, kad 51,6 proc. nenorintys sertifikuoti savo miško gali būti ne tiesiogiai nusiteikę prieš miškų sertifikavimą respondentai, o privačių miškų savininkai, neturintys pakankamai informacijos apie miškų sertifikavimą ir jo teikiamą naudą.

5 lentelė. Privačių miškų savininkų poreikis sertifikuoti turimas miško valdas

	Privačių miškų sertifikavimo poreikis			Viso:
	Nori sertifikuoti	Nenori sertifikuoti	Nežino	
<b>Respondentų skaičius</b>	16	32	14	<b>62</b>
<b>Procentinė dalis, %</b>	25,8	51,6	22,6	<b>100</b>

### **3.4. Miškų administravimas ir miškų savininkų nuomonė apie privačių miškų sertifikavimą**

Norint išsiaiškinti išsamesnes privačių sertifikuotų miško valdų buvimo ir nebuvimo priežastis, apklausoje buvo sužinota respondentų nuomonė, apie privačių miškų sertifikavimą. Taip pat išsiaiškinta privačių miškų savininkų Jonišio miškų urėdijos kontroliuojamoje teritorijoje turimos žinios apie privačių miškų sertifikavimą.

Iš 62 apklausoje dalyvavusių privačių miškų savininkų tik 12 proc. miškų sertifikavimą vertina *teigiamai*, respondentų nuomone jų turimos žinios apie miškų sertifikavimą yra pakankamos. Respondentų nuomone, dėl mažos privataus miško valdos apimties ir neintensyvios gamybos sertifikavimas neduos apčiuopiamos naudos.

Daugiau nei pusė respondentų 54,8 proc. atsakė *nieko nežinantys* apie privačių miškų sertifikavimą, tačiau jie pageidautų sužinoti apie tai, jei tik tokia informacija būtų teikiama. Privačių miškų savininkų nuomone miškų sertifikavimas yra reikalingas, bet dėl informacijos stokos, savininkų turimos miško valdos nėra sertifikuotos.

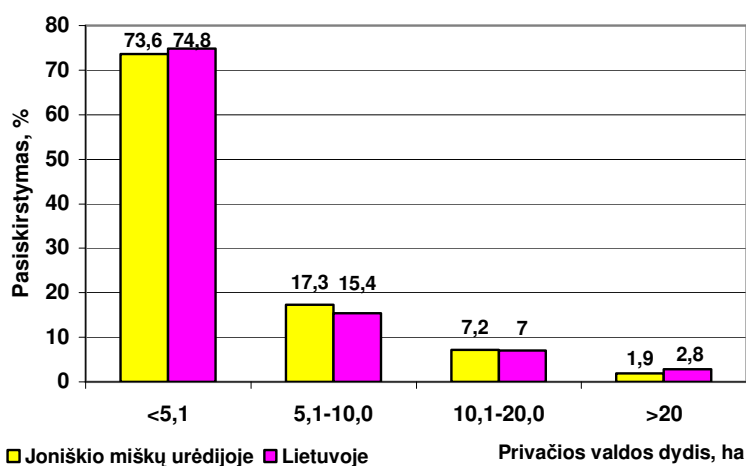
32,3 proc. respondentų atsekė sertifikavimą vertinantys *neigiamai*. Jų nuomone sertifikavimas yra nereikalingas. Beveik visi respondentai iš 32,3 proc. nereikalingumą argumentavo, tuo, jog privačių miškų sertifikavimas kainuotų per brangiai.

Remiantis gautais rezultatais galima daryti prielaidą, kad dauguma Jonišio miškų urėdijos kontroliuojamoje teritorijoje esančių privačių miškų savininkų nėra informuoti apie privačių miškų sertifikavimą, jo naudą ir sertifikavimo galimybes.

#### 4. REZULTATŲ APITARIMAS

Autorės gautų rezultatų duomenimis (11 pav.) anketavime dalyvavo panašus procentas respondentų turinčių skirtingas miškų valdas, o sertifikuojant miškus nemažą reikšmę turi miško valdos dydis. Todėl gauti tyrimo rezultatai yra objektyvesni, nes apklausus respondentus turinčius panašaus dydžio miškų valdas, jų nuomonė būtų vienašališka, ir neatspindėtų daugumos miškų savininkų nuomonės.

Tyrimo atlikimui pasirinkti Jonišchio miškų urėdijos kontroliuojamoje teritorijoje esantys privatūs miškai, nes privačių miškų valdų pasiskirstymas, remiantis Valstybinės miškotvarkos tarnybos duomenimis (2005), yra labai panaši į Lietuvos privačių miškų valdų pasiskirstymą (12 pav.). Todėl tyrimo metu gauti rezultatai pakankamai gerai parodo realią situaciją, ne tik Jonišchio miškų urėdijos kontroliuojamoje teritorijoje esančiuose privačiuose miškuose, bet ir Lietuvoje.



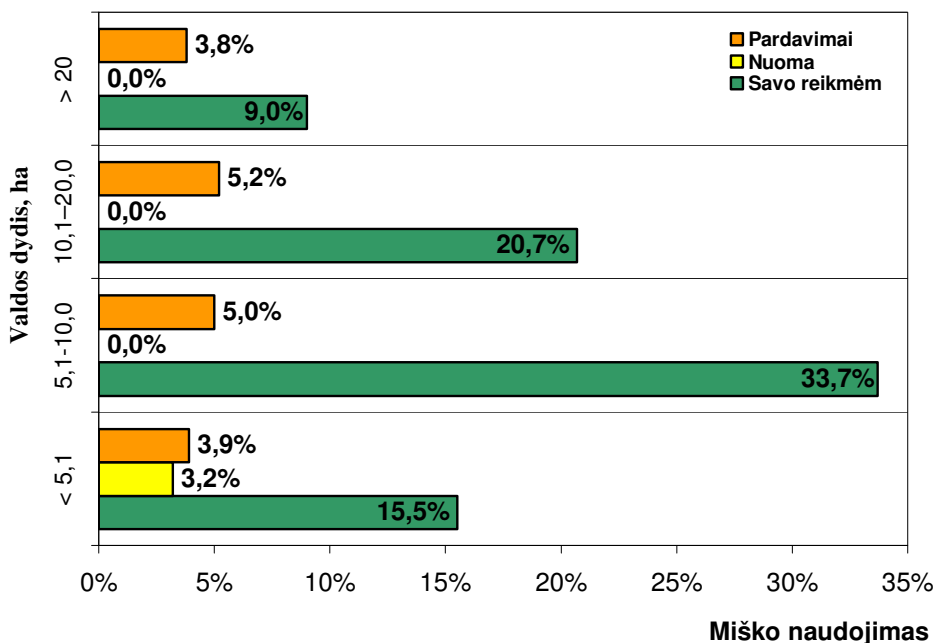
12 pav. Privačių miškų valdų pasiskirstymas pagal dydį Jonišchio miškų urėdijos kontroliuojamoje teritorijoje ir Lietuvoje (VMT, 2005)

Remiantis 1 lentelės duomenimis autorė apskaičiavo, koks yra bendras skirtingose miškų valdose parduodamo, nuomojamo ir savo reikmėms sunaudojamo miško pasiskirstymas (7 priedas). Gauti rezultatai rodo (13 pav.), kad miškas įvairaus dydžio miškų valdose sunaudojamas labai panašia proporcija. Visose valdose savo reikmėms yra sunaudojama didžioji dalis miško. Parduodama labai maža dalis miško valdoje gaunamos medienos, o miškų nuomos atvejų pasitaikė, tik 5 ir mažiau ha miškų turinčių respondentų tarpe. Iš to matome, kad Jonišchio miškų urėdijos kontroliuojamoje teritorijoje iš privačių miškų gaunama didžioji dalis produkcijos yra sunaudojama savo reikmėms, o tik labai mažas procentas medienos parduodamas.



Mažus medienos pardavimo kiekius lemia tai, jog miškų savininkai nėra pakankamai informuoti apie medienos rinką, ši verslo šaka dar nėra pakankamai išplėtota. Joniškio miškų urėdijos kontroliuojamoje teritorijoje vyrauja mažos privačių miškų valdos. Vidutinis privačios miško valdos plotas 4,9 ha (VMT, 2005). Kad būtų galima parduoti medienos produkciją, reikėtų privačių miškų savininkams jungtis į bendrijas, tai padėtų ne tik sutelkti turimą produkciją skirtą pardavimui, bet ir sertifikuoti savo miškų valdas. Grupinis sertifikavimas yra puiki galimybė nedidelių miškų valdų savininkams, nes jis yra ne tik pigesnis, bet ir paprastesnis.

Tačiau remiantis tyrimų rezultatais (9 pav.) privačių miškų savininkų pajamos tenkančio vienam ūkio nariui nėra didelės, tai labai riboja ne tik bendrijos įkūrimą, bet ir pačios miško valdos sertifikavimą. Tokį pajamų pasiskirstymą lemia ir tai, kad net 41,9 proc. privačių miškų savininkų yra pensijinio amžiaus žmonės. Nors šiuo metu Lietuvoje miškų sertifikavimas nėra finansiškai remiamas, tačiau 2007-2013 kaimo plėtros programoje yra numatoma ES finansinė parama miškų savininkams norintiems steigti bendrijas (EB 2005-09-20 reglamentas Nr. 1698/2005). Tam, kad ES skiriamas finansavimas pasiektų privačių miškų savininkus, ne tik miškų urėdijos, bet ir aukštesnės vyriausybės organizacijos turėtų labiau administruoti privačius miškus.



13 pav. Privataus miško naudojimo pasiskirstymas skirtingo dydžio miško valdose Joniškio miškų urėdijos kontroliuojamoje teritorijoje

Privačių miškų administravimas Joniškio miškų urėdijos kontroliuojamoje teritorijoje yra pakankamas, bet tik tam tikrose srityse. Atlikus tyrimą yra matoma (2 lentelė), kad apie 70

proc. privačių miškų savininkų žino privačių miškų įstatymą. Galima teigti, kad respondentai su šiuo įstatymu yra susidūrę ūkininkaudami savo turimoje miško valdoje, todėl jie turi savo nuomonę apie šį įstatymą. Dauguma respondentų taip pat turi supratimą ir yra informuoti apie miškotvarkos projektus (3 lentelė), nes nei vienas iš respondentų neatsakė, nežinantis kas yra miškotvarkos projektas. Net 64,5 proc. privačių miškų savininkų Joniškio miškų urėdijos kontroliuojamoje teritorijoje turi savo miško valdai parengtą miškotvarkos projektą. Iš to galime daryti išvadą, kad privatūs miškai yra administruojami, bet tik srityse, su kuriomis jie susiduria ūkininkaudami turimoje miško valdoje. Remdamiesi miškų įstatymo (Žin., 2001, Nr. 35-1161) II skyriumi miškų savininkai žino tinkamas miškų naudojimo sąlygas. Taip pat remdamiesi to paties įstatymo III skyriumi, privačių miškų savininkai gali tinkamai kirsti mišką remdamiesi jų miško valdai parengtu vidinės miškotvarkos projektu. Būtent jis yra miško ūkio organizavimo pagrindas, kuriuo miškų savininkai naudojami daugiausiai..

Miškotvarkos projektai rengiami savininkų prašymu visoms miško valdoms dešimčiai metų. Miškotvarkos projektas nėra privalomas, bet be jo miško savininkas negali daryti pagrindinių kirtimų savo turimoje miško valdoje, nes remiantis privačių miškų tvarkymo ir naudojimo pavirtintais nuostatais (LRV 2004-05-26 nutarimas Nr. 632), nesant miškotvarkos projekto pagrindiniai kirtimai privačiose miško valdose draudžiami, išskyrus išlygas nurodytas šio nutarimo II skyriuje.

Remiantis tuo galima daryti išvadą, kad privačių miškų savininkai yra informuojami ir domisi tuo kas jiems ūkininkaujant yra aktualu.

Privačių miškų sertifikavimas miškų savininkams turėtų būti ne mažiau aktualus, nei vidiniai miškotvarkos projektai.

Nors Lietuvoje privačių miškų sertifikavimas dar neišplėtotas, pasaulyje privatūs miškai sertifikuojami labai sparčiai. Remiantis tyrimo rezultatais Joniškio miškų urėdijos kontroliuojamoje teritorijoje yra sertifikuoti tik 3,2 proc. (4 lentelė) privačių miškų valdų. Lietuvai esant ES nare reikėtų rimčiau pažiūrėti į šį pasaulio miškuose vykdomą sertifikavimą.

Nors dauguma literatūros šaltinių teigia, kad miškų sertifikavimas atsirado siekiant sustabdyti miškų nelegalius kirtimus. Lietuvai privačių miškų sertifikavimas yra aktualesnis turimų miškų realizavimo ir atstatymo atžvilgiu, nes privačių miškų sertifikavimas ir yra vienas iš būdų, kaip išsaugoti privačius miškus ir atkurti sveikas, bei vientisas miškų sistemas. Privačių miškų sertifikavimas tai pat prisidėtų prie Lietuvos miškų kontrolės būtent privačiame sektoriuje.

Šiuo metu pribrendusios medienos kiekis privačiuose miškuose Joniškio miškų urėdijos kontroliuojamoje teritorijoje, kaip ir visoje Lietuvoje, nėra pakankamai realizuojamas pagal bendrojo miškotvarkos projekto nustatytus kiekius (VMT, 2005). Mažą medienos sunaudojimą patvirtina ir tyrimo rezultatai, (13 pav.) įrodantys, kad labai mažas kiekis privačiuose miškuose

gaunamos miško produkcijos yra parduodamas. Remiantis šiais rezultatais galima daryti išvadą, kad Lietuvoje pribrendę miškai nėra pilnai iškertami, nes nėra pakankamai nišų gautą produkciją parduoti. Iš to seka, kad miškų atstatymas privatiems miškas yra reikalingas, bet privačių miškų savininkams neaktualus. Netgi miškų įstatymas (Žin., 2001, Nr. 35-1161) ūkininkavimą miškuose apibrėžia, kaip aplinkosaugos reikalavimų besilaikantį, formuojantį produktyvius medynus ir nepertraukiamai medieną tiekiantį ūkininkavimą.

Esant šiai situacijai, privačiuose miškuose, galime teigti, kad ūkininkaujant miškuose uždaro ciklo dar nepavyko pasiekti. Situaciją pakeisti galėtų privačių miškų sertifikavimas, būtent jis reglamentuoja nenutrūkstamo ciklo buvimą miškuose, prasidedanti miško atkūrimu ir pasibaigianti pribrendusio miško iškirtimu. Remiantis apklausos duomenimis (5 lentelė) tik 25,8 proc. privačių miškų savininkų Joniškio miškų urėdijos kontroliuojamoje teritorijoje norėtų sertifikuoti savo turimą mišką. Situacija galima vadinti nepalankia miškų sertifikavimui, bet būtina atsižvelgti į tai, kad net 22,6 proc. apklausoje dalyvavusių respondentų atsakė, nežinantys ar norėtų sertifikuoti savo turimą miško valdą.

Apie 50 proc. miškų savininkų turi aukštąjį ar aukštesnįjį išsilavinimą (8 pav.), tai leidžia teigti, kad miškus įsigiję asmenys žino miško vertę ir įvertina investicijos stabilumą. Remiantis tuo galima daryti prielaidą, kad atsiradus daugiau informacijos apie privačių miškų sertifikavimą, susidomėjimas juo žymiai padidėtų, ir norinčių sertifikuoti savo mišką atsirastų daugiau.

Iš to galima daryti išvadą, kad privačių miškų savininkai nėra nusistatę prieš miškų sertifikavimą. Jų pasiryžimui sertifikuoti savo turimą miškų valdą reikalingas geresnis privačių miškų administravimas. Reikalinga suteikti pakankamai informacijos, kad privačių miškų savininkai turėtų nuomonę ne tik, apie sertifikavimo galimybes, jų turimo miško valdoje, bet ir apie miškų sertifikavimo naudą.

Privačių miškų sertifikavimas yra naudingas trimis aspektais, ekonominiu, ekologiniu ir socialiniu. Joniškio miškų urėdijos kontroliuojamoje teritorijoje esantys privatūs miškai, remiantis 7 pav. duomenimis, pagrinde yra valdomi vyresnio amžiaus žmonių. Net 41,94 proc. privačių miškų savininkų sudaro 60 metų ir daugiau turintys asmenys. Tai rodo, kad miškų savininkai yra pakankamai subrendę daryti išvadas, bei turėti savo nuomonę piliečiai. Remiantis tuo galima teigti, kad paskatinus privačių miško valdų sertifikavimą, Lietuvos miškuose jis būtų diegiamas sparčiau.

Privačių miškų nepakankamą administravimą patvirtina ir tyrimo metu išreikšta respondentų nuomonė apie privačių miškų sertifikavimą, ir turimas žinios apie jį. Net 67,7 proc. privačių miškų savininkų atsakė nieko nežinantys apie privačių miškų sertifikavimą, bet manantys, kad tai yra gerai. Savininkų nuomone jie norėtų susipažinti su privačių miškų

sertifikavimo programa, jei tik apie tai būtų teikiama informacija. Nors privačių miškų sertifikavimas yra nepriverstinis, tačiau privačius miškus administruojančios vyriausybės institucijos, Aplinkos ministerija, Generalinė miškų urėdija, bei Miškų urėdijos turi daugiau dėmesio skirti privačių miškų sertifikavimo skatinimui ir privačių miškų administravimui.

ES 2007-2013 kaimo plėtros programoje yra numatiusi skirti didesnę finansinę paramą miškų savininkams norintiems pagerinti ekonomini, ekologinių ir socialinių funkcijų vykdymą privačiuose miškuose (EB 2005-09-20 reglamentas Nr. 1698/2005). Šiai paramai gauti neužtenka vien privačių miškų savininkų sumanumo. Kad sudaryti stabilų ir nenutrūkstantį miško valdose ūkininkavimo ciklą, reikalingas ir tvirtas institucinis tinklas. Visos vyriausybės ir nevyriausybės organizacijos bei institucijos, turi būti suinteresuotos privačių miškų administravimu ir skatinimu.

Remiantis gautais rezultatais galima teigti, kad Lietuvoje suaktyvėjus institucinio tinklo veikimui, atsiradus privačių miškų sertifikavimo skatinimui ir geresniam privačių miškų administravimui, privačių miškų savininkams pasinaudojant iš ES gaunama parama, atsirastų galimybė ne tik privačių miškų sertifikavimui, bet ir nenutrūkstamos ūkinės veiklos vykdymo privačiuose miškų valdose egzistavimui. Tokia subalansuota visos sistemos veikla pagerins ne tik miškų teikiamą ekologinę, socialinę, bet ir ekonominę naudą.

## IŠVADOS IR PASIŪLYMAI

1. Privačių miškų sertifikavimas - tai priemonė miškų išsaugojimui, sveikos, bei vientisos miško sistemos atkūrimui, privataus sektoriaus kontrolei.
2. LR privačių miškų sertifikavimas nėra pakankamai reglamentuotas teisinėmis normomis.
3. Privačių miškų sertifikavimas Jonišio miškų urėdijos kontroliuojamoje teritorijoje nėra paplitęs – sertifikuota tik 3,2 proc. privačių miškų.
4. Informacijos sklaida, privačių miškų savininkams aiškinant miškų sertifikavimo svarbą, nėra vykdoma – net 67,7 proc. miškų savininkų nėra informuoti apie privačių miškų sertifikavimą, jo naudą ir sertifikavimo galimybes.
5. Produkcijos, gaunamos iš privačių miškų, realizavimas nėra pakankamai išplėtotas, iš privačių miškų gaunama produkcija daugiausiai yra panaudojama savo reikmėms – 78,9 proc. ir tik 17,9 proc. pardavimui.
6. Jonišio miškų urėdijos kontroliuojamoje teritorijoje privačių miškų savininkų gaunamos pajamos miškų sertifikavimui nepakankamos, 71 proc. sudaro privačių miškų savininkai, kurių vienam šeimos nariui per mėnesį tenka iki 700 litų bendrai gaunamų pajamų.

### **Išanalizavus šia temą darbo autorė formuluoja šiuos pasiūlymus:**

1. Privačius miškus administruojančios vyriausybės institucijos, Aplinkos ministerija, Generalinė miškų urėdija, bei Miškų urėdijos turi daugiau dėmesio skirti privačių miškų sertifikavimo skatinimui ir privačių miškų administravimui, nes privačių miškų savininkai turi nepakankamai žinių apie privačių miškų sertifikavimo būtinumą.
2. Miškų urėdijos turi efektyviau vykdyti informacijos sklaidą privačių miškų savininkams, aiškinant miškų sertifikavimo svarbą aplinkosaugoje.
3. Valstybė turi skatinti privačių miškų savininkus kurti bendrijas ir skirti lėšų miškų sertifikavimui.

## LITERATŪROS SĄRAŠAS

1. Lietuvos Respublikos miškų įstatymo pakeitimo įstatymas//Valstybės žinios. 2001, Nr. 35-1161.
2. Lietuvos Respublikos Vyriausybė 2004 m. Gegužės 26 d. Nutarimas Nr. 632 „Dėl privačių miškų tvarkymo ir naudojimo nuostatų patvirtinimo“//Valstybės žinios. 2004, Nr. 86-3117.
3. Europos Sąjungos Ministrų Taryba (ESEB) 2005 m. Rugsėjo 20 d. Reglamentas Nr. 1698/2005 „Dėl Europos žemės ūkio fondo kaimo plėtrai (EŽŪFKP) paramos kaimo plėtrai“//Oficialusis leidinys L. 2005, Nr. 277-1.
4. Augutis D. Privačių miškų sertifikavimas grupėmis pagal FSC.-Vilnius: Lietuvos gamtos fondas (LGF) Daigai, 2005.P.23.
5. Kastanauskas T. FSC kilmės patvirtinimo sertifikavimas.-Vilnius: LGF Daigai, 2005. P.23.
6. Pivoriūnas A., Kurlavičius P. Privataus miško tvarkymas išsaugant biologinę įvairovę.-Kaunas: Lututė, 2005. P.96.
7. Valstybinė miškotvarkos tarnyba (VMT). Lietuvos miškų ūkio statistika 2005.-Kaunas: Lututė, 2005. P.112.
8. Feilberg P. Sertifikavimas ir miškų gyvūnijos bei augalijos išsaugojimas Rytų Europos šalyse//Miškų sertifikavimo naujienos, 2004 lapkr. Nr.18.
9. Gunneberg B. General Assembly Synopsis//PEFCC newsletter, 2002 gruod. Nr.13.
10. Ozolinčius R., Mikšys V. Ekologinė miškininkystė: principai ir problemos//Ekotechnikos biuletėnis, 1999 geg. Nr.2. P.12.
11. Savicka A. Išduoti pirmieji sertifikatai privatiems šalies miškams//Verslo žinios, 2006 saus. 3, P.9.
12. Simula M. PEFC tops 52 million hectares//PEFCC newsletter, 2004 vas. Nr.18.
13. Stončius D., Kastanauskas T. Lietuvoje padidės FSC sertifikuotų miškų plotas//Miškų sertifikavimo naujienos, 2003 saus. Nr.3. P.1.
14. Stončius D., Kastanauskas T. Nauja iniciatyva privatiems miškams//Miškų sertifikavimo naujienos, 2002 lapkr. Nr.1. P.4.
15. Šliužas K. Eksportui tinka tik kokybiška mediena iš sutvarkyto miško//Verslo žinios, 2005 rugp. 1, P.14.
16. Generalinės miškų urėdijos prie aplinkos ministerijos generalinio miškų urėdo 2002 m. birželio 17 d. įsakymas Nr. 92 „Dėl FSC miškų sertifikavimo sistemos principų ir kriterijų laikymosi“// <http://www.gmu.lt/?pid=123>; prisijungimo laikas: 2006-09-18.
17. E. Meidinger. The administrative law of global private – public regulation: the case of forestry//The European journal of international law. 2006, No.1.P.17//

- <http://www.law.buffalo.edu/eemeid/scholarship/FCAdlaw.pdf>; prisijungimo laikas: 2006-09-18.
18. M. J. Spillsbury. The sustainability of forest management: assessing the impact of CIFOR Criteria and Indicators Research//CIFOR impact assessment papers. 2005, No.4.P.32// [www.cifor.cgiar.org/publications/pdf\\_files/Books/BSpillsbury0503.pdf](http://www.cifor.cgiar.org/publications/pdf_files/Books/BSpillsbury0503.pdf); prisijungimo laikas: 2006-09-16.
19. Carlton S. Against the grain: how a tiny council cut logging abuse//Wall street journal, 2000 spal. 26, Nr.A12// <http://www.fern.org/pubs/reports/procure.pdf>; prisijungimo laikas: 2006-09-16.
20. Mannila P. K. Stora Enso and forest certification//Sustainability news, 2006 bal. P.1// <http://www.storaenso.com/CDAvgn/showDocument/0,,2775,00.pdf>; prisijungimo laikas: 2006-07-20.
21. PEFC Council. The PEFC Council's position towards the phased approach to certification// Position paper, 2006 saus. P.5// [http://www.pefc.org/internet/resources/5\\_1177\\_1270\\_file.1449.pdf](http://www.pefc.org/internet/resources/5_1177_1270_file.1449.pdf); prisijungimo laikas: 2006-08-16.
22. Simonen M. How to compare forest certification systems//Sustainability news, 2005 vas. P.2.// [http://www.storaenso.com/CDAvgn/main/0,,1\\_-6033-13150-,00.html](http://www.storaenso.com/CDAvgn/main/0,,1_-6033-13150-,00.html); prisijungimo laikas: 2006-08-16.
23. LGF. Baigtas Lietuvos miškų FSC sertifikavimas. Pranešimas spaudai, 2005-04-21// <http://miskai.glis.lt/?lang=lt&pid=2&news=2>; prisijungimo laikas: 2006-09-16.
24. LGF. Pagal FSC sertifikuoti pirmieji privatūs miškai Lietuvoje. Pagrindinės naujienos, 2006-01-04//<http://www.glis.lt/miskai/?pid=2&lang=lt&news=10>; prisijungimo laikas: 2006-09-20.
25. Mickevičius E. Miškų sertifikavimas. Ekomediena// <http://www.ekomediena.lt/index.php?-1895058985>; prisijungimo laikas: 2006-08-16.
26. Stončius D. Eksportuota pirma FSC sertifikuotų popiermedžių siunta iš Lietuvos.-Pranešimas spaudai, 2006-04-07// <http://miskai.glis.lt/?lang=lt&pid=2>; prisijungimo laikas: 2006-09-16.
27. FSC., 2004. FSC Principles & Criteria of Forest Stewardship. Policy and standards// [http://www.fsc.org/en/about/policy\\_standards/princ\\_criteria](http://www.fsc.org/en/about/policy_standards/princ_criteria); prisijungimo laikas: 2006-09-16.
28. LGF, 2005. Privačių miškų sertifikavimo skatinimas Lietuvoje (2002-2005). Projektai// <http://www.glis.lt/miskai/?pid=53&lang=lt&project=1>; prisijungimo laikas: 2006-07-20.
29. <http://www.jonmu.lt/>; prisijungimo laikas: 2006-08-20.

## SANTRAUKA

### PRIVAČIŲ MIŠKŲ CERTIFIKAVIMO ADMINISTRAVIMAS IR JO PERSPEKTYVOS

Baigiamajame darbe iškeltas tyrimo tikslas – išanalizuoti miškų sertifikavimo sistemą ir administravimą, bei ištirti privačių miškų sertifikavimo galimybes Joniškio miškų urėdijos kontroliuojamoje teritorijoje.

Tiksliui pasiekti išnagrinėtos privačių miškų sertifikavimo programos, miškų sertifikavimo standartai, institucinis tinklas, privačių miškų sertifikavimo procesas, aptarta miškų sertifikavimo raida pasaulyje ir Lietuvoje. Atliktas ūkininkavimo ir sertifikavimo privačiose miško valdose tyrimas, apklausiant privačių miškų savininkus, Joniškio miškų urėdijos kontroliuojamoje teritorijoje, anketinės apklausos būdu. Susisteminti ir apibendrinti tyrimo rezultatai, suformuluotos privačių miškų sertifikavimo, Joniškio miškų urėdijos kontroliuojamoje teritorijoje, galimybių prielaidos.

Tyrimo metu nustatyta, jog administracinė sistema reglamentuojanti privačių miškų sertifikavimą Lietuvoje nėra efektyvi. Joniškio privačių miškų savininkų anketinės apklausos rezultatai parodė, jog privačių miškų savininkai nėra pakankamai informuoti apie privačių miškų sertifikavimą, jo naudą ir sertifikavimo galimybes, produkcijos gaunamos iš privačių miškų realizavimas nėra pakankamai išplėtotas ir privačių miškų savininkų gaunamos pajamos miškų sertifikavimui yra nepakankamos.

Remiantis tyrimo rezultatais magistro darbo pabaigoje pateikti autorės pasiūlymai miškų sertifikavimo skatinimui privačiuose miškuose. Daugiau dėmesio skirta privačių miškų administravimui, miškų savininkų informavimui ir privačių miškų sertifikavimo finansavimui aptarti.

**Pagrindinės sąvokos:** miškas, miškų sertifikavimas, miško valda, miškų savininkai, miškų urėdija, miškotvarka.



## SUMMARY

### ADMINISTRATION OF PRIVATE FORESTS CERTIFICATION AND ITS PERSPECTIVES

The main purpose of this master graduation work is to analyze the system of forest certification and administration, as well as to explore possibilities of private forest certification in the forests of Joniskis area.

In order to achieve main goal common programs of forest certification were analyzed, as well as certification standards, institutions, and the process of forest certification. Also was discussed the development of forest certification in the World and Lithuania. The survey of forestry and certification situation in private forests was made. Results systematized and summarized assumptions for future forest certification was made.

Research revealed that administration system of private forests certification is not effective. The survey of forestry and certification situation in private forests shows that the owners of private forests are not enough informed about forest certification and its benefits, as well as sale of forestry production isn't explicated enough and earnings for forest certification are too small.

Depending on results of researching author made assumptions for promoting forest certification in private forests. More attention was paid for forest administration in private sector, to inform the forest owners, and to fund the forest certification in private sector.

**Key words:** forest, forest certification, forest domain, forest owners, management of forest in regions, forestry.

## PRIEDAI

### **1 priedas. FSC principai ir kriterijai (FSC, 2004)**

#### 1. Nuosavybės ir naudojimosi atsakomybė

Miškų ūkis turi gerbti visus šalies įstatymus, taip pat ir tarptautines deklaracijas bei sutartis, kurias ta šalis pasirašiusi, atitikti visus FSC principus ir kriterijus.

#### 2. Nuosavybės ir naudojimosi atsakomybė

Ilgalaikė nuosavybės ir naudojimo teisė žemės ir miško ištekliams turi būti griežtai apibrėžta, įforminta dokumentais ir juridiskai įteisinta.

#### 3. Vietos žmonių teisės

Turi būti pripažinta ir gerbiama vietos žmonių teisė turėti, naudoti ir valdyti savo žemę, teritoriją ir išteklius.

#### 4. Vietos žmonių teisės

Miškų ūkis turi išsaugoti ar gerinti vietos darbuotojų ir bendruomenių ilgalaikę socialinę ir ekonominę gerovę.

#### 5. Nauda iš miško

Miškų ūkio veikla turi skatinti efektyvų daugiatiškį miškų naudojimą, kad užtikrintų ekonominių gyvybingumą ir platų aplinkosauginių bei socialinių funkcijų spektrą.

#### 6. Poveikis aplinkai

Miškų ūkis turi išsaugoti biologinę įvairovę ir su ja susijusias vertybes, vandens išteklius, dirvožemį, unikalias ir lengvai pažeidžiamas ekosistemas bei kraštovaizdį, miško ekologines funkcijas bei miškų vientisumą.

#### 7. Miško tvarkymo planas

Miško tvarkymo planas turi būti paruoštas, įgyvendinamas ir nuolat atnaujinamas, atsižvelgiant į darbų apimtį ir intensyvumą. Aiškiai turi būti apibrėžti ilgalaikiai miškų ūkio tikslai ir priemonės jiems pasiekti.

#### 8. Monitoringas ir įvertinimas

Monitoringas turi įvertinti miško būklę, produkcijos kiekį, gamybos grandinę, miškų ūkio veiklą bei jos poveikį aplinkai ir visuomenei, atsižvelgiant į miškų ūkio apimtį ir intensyvumą.

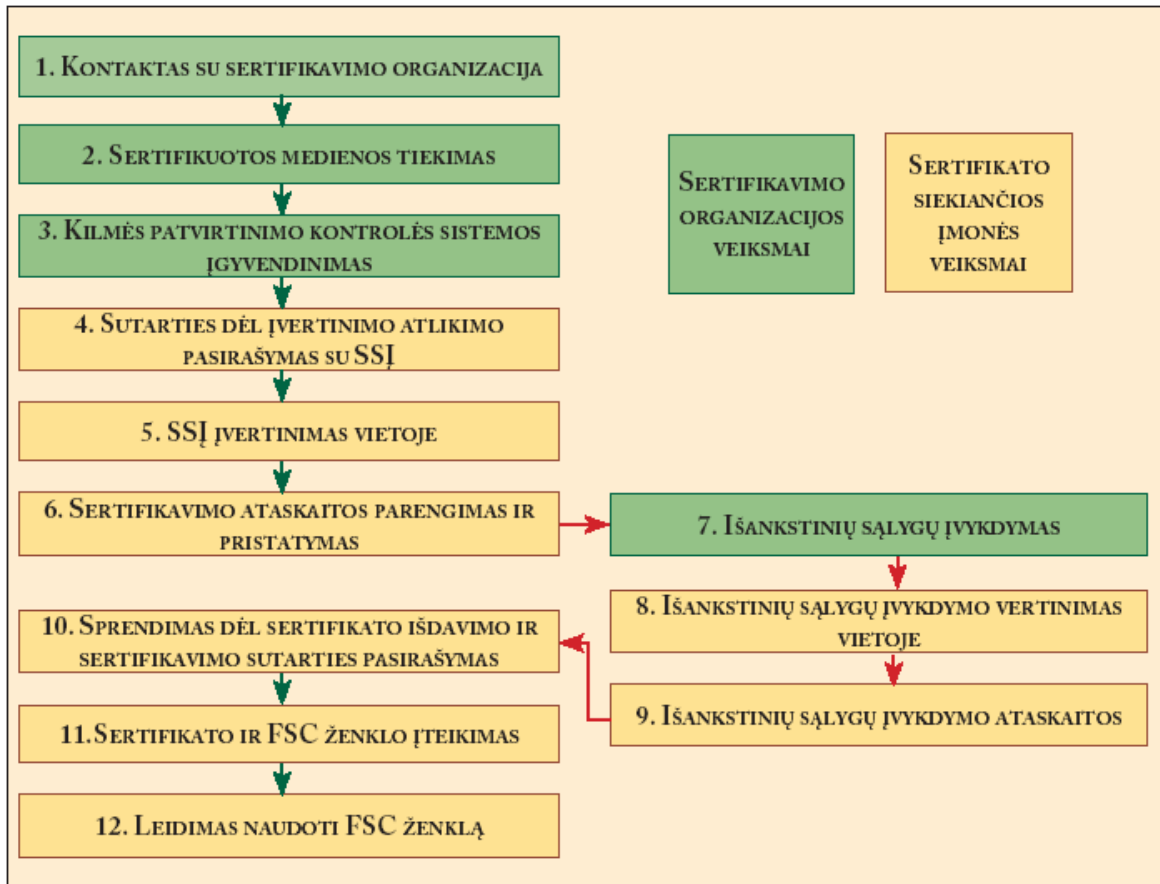
#### 9. Didelės aplinkosauginės vertės miškų išsaugojimas

Miško ūkinė veikla didelę aplinkosauginę vertę turinčiuose miškuose turi būti vykdoma siekiant išsaugoti ar sustiprinti šiems miškams būdingas savybes.

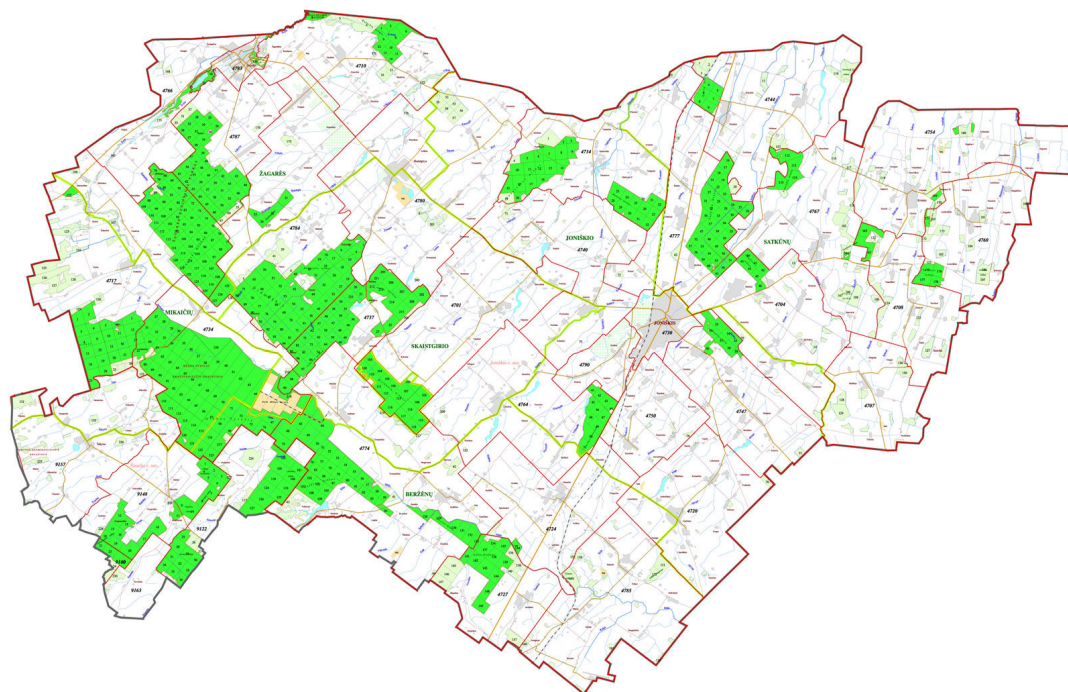
#### 10. Plantaciniai želdiniai

Plantaciniai želdiniai turi būti tvarkomi pagal 1-9 principus bei remiantis 10 principu ir jo kriterijais. Plantaciniai želdiniai ne tik suteikia socialinių bei ekonominių privalumų bei prisideda tenkinant pasaulio poreikį medienos produktams, jie taip pat turi sumažinti natūralių miškų naudojimą bei skatinti jų atkūrimą ir apsaugą.

2 priedas. Sertifikavimo procesas kilmės patvirtinimo sertifikatui gauti (Kastanauskas, 2005)



3 priedas. Apklauso vykdyimo teritorija ([www.jonmu.lt](http://www.jonmu.lt))



#### 4 priedas. Apklauso anketa

**Gerb. respondente,**

Mykolo Romerio universiteto magistratūros studentė atlieka tyrimą norėdama išanalizuoti ir įvertinti, kaip Joniškio urėdijoje esančiuose privačiuose miškuose miškų savininkams sekasi ūkininkauti. Kokia Jūsų nuomonė apie miškų sertifikavimą ir koks privačių sertifikuotų miškų pasiskirstymas Joniškio urėdijoje, todėl prašau užpildyti šią anketa. Tinkama variantą apibraukite arba įrašykite. Atsakymų anonimiškumą garantuoju ir iš anksto dėkoju.

##### 1. Jūsų lytis

- a) Vyras
- b) Moteris

##### 2. Jūsų amžius

- a) Iki 20 metų
- b) Nuo 20 iki 30 metų
- c) Nuo 30 iki 40 metų
- d) Nuo 40 iki 50 metų
- e) Nuo 50 iki 60 metų
- f) Nuo 60 metų

##### 3. Jūsų išsilavinimas

- a) Aukštasis
- b) Nebaigtas aukštasis
- c) Aukštesnysis
- d) Spec. vidurinis
- e) Vidurinis
- f) Nebaigtas vidurinis
- g) Pradinis

##### 4. Jūsų pajamos tenkančios vienam namų ūkio nariui per mėnesį

- a) Iki 300 Lt
- b) 301-500 Lt
- c) 501-700 Lt
- d) 701-1000 Lt
- e) Virš 1000 Lt

##### 5. Pagrindinis Jūsų užsiėmimas

- a) Vadovas, vidutinis/ stambus verslininkas
- b) Specialistas, tarnautojas
- c) Darbininkas, techninis darbuotojas
- d) Smulkus verslininkas
- e) Ūkininkas
- f) Bedarbis
- g) Pensininkas
- h) Studentas, moksleivis

- i) Namų šeimininkė

**6. Koks Jūsų turimo miško valdos dydis?**

- a) Iki 5 ha
- b) 5 - 10 ha
- c) 10 - 20 ha
- d) Virš 20 ha.

**7. Jūs turimą mišką naudojat?**

- a) Savo reikmėms.....%
- b) Nuomoju.....%
- c) Parduodu.....%

**8. Kokia Jūsų nuomonė apie miškų įstatymą?**

- a) Labai reikalingas
- b) Greičiau reikalingas
- c) Greičiau nereikalingas
- d) Visiškai nereikalingas
- e) Neturiu nuomonės

**9. Ar Jūsų turimai miško valdai yra parengtas miškotvarkos projektas?**

- a) Taip
- b) Ne
- c) Nežinau

**10. Kaip Jūs vertinate privačių miškų sertifikavimą ir ką apie tai žinote?**

---

---

---

---

---

**11. Ar Jūsų turimas miškas yra sertifikuotas?**

- a) Taip
- b) Ne
- c) Nežinau

**12. Ar Jūs norėtumėte sertifikuoti savo mišką?**

- a) Taip
- b) Ne
- c) Nežinau

**Dėkoju už atsakymus**

**5 Priedas. Respondentų socialinės-demografinės charakteristikos anketiniai duomenys**

<b>Respondentų socialinės demografinės charakteristikos</b>	<b>%</b>
<b><u>Respondentų lyties struktūra</u></b>	
Vyrai	83,9
Moterys	16,1
<b><u>Respondentų amžiaus struktūra</u></b>	
Iki 30 metų	0
30 – 40 metų	12,9
40 – 50 metų	22,6
50 – 60 metų	22,6
60 metų ir daugiau	41,9
<b><u>Respondentų išsilavinimo struktūra</u></b>	
Aukštasis	41,9
Nebaigtas aukštasis	3,2
Aukštesnysis	9,7
Spec. vidurinis	16,1
Vidurinis	12,9
Nebaigtas vidurinis	6,5
Pradinis	9,7
<b><u>Respondento pajamų, tenkančių vienam namų ūkio nariui per mėnesį, struktūra</u></b>	
Iki 300Lt	12,9
301 – 500Lt	35,5
501 – 700Lt	22,6
701 - 1000Lt	12,9
1000Lt ir daugiau	16,1
<b><u>Respondentų užsiėmimo struktūra</u></b>	
Vadovas, vidutinis/ stambus verslininkas	0,0
Specialistas, tarnautojas	38,7
Darbininkas, techninis darbuotojas	3,2
Smulkus verslininkas	3,2
Ūkininkas	6,5
Bedarbis	6,5
Pensininkas	41,9

**6 Priedas. Privačių miškų valdų pasiskirstymas pagal dydį Joniškio miškų urėdijos kontroliuojamoje teritorijoje**

	<b>Privačių miškų valdų pasiskirstymas, %</b>				
<b>Miško valdos dydis, ha</b>	<b>&lt; 5</b>	<b>5 - 10</b>	<b>10 – 20</b>	<b>&gt; 20</b>	<b>Viso</b>
<b>Savininkų skaičius</b>	12	20	14	16	<b>62</b>
<b>Dalis %</b>	19,3	32,3	22,6	25,8	<b>100</b>



**7 Priedas. Privataus miško panaudojimas Joniškio miškų urėdijos kontroliuojamoje teritorijoje skirtingose miškų valdose**

<b>Miško naudojimas skirtingose miškų valdose</b>						
	<b>Naudojimo rūšys</b>	<b>Valdos dydis, ha</b>				<b>Viso, %</b>
		<b>&lt; 5 ha</b>	<b>5 - 10 ha</b>	<b>10 – 20 ha</b>	<b>&gt; 20 ha</b>	
<b>Miško naudojimas, %</b>	<b>Savo reikmėm</b>	15,5	33,7	20,7	9,0	<b>78,9</b>
	<b>Nuoma</b>	3,2	-	-	-	<b>3,2</b>
	<b>Pardavimai</b>	3,9	5,0	5,2	3,8	<b>17,9</b>
					<b>Viso, %</b>	<b>100</b>