

MYKOLO ROMERIO UNIVERSITETO  
SOCIALINĖS POLITIKOS FAKULTETO  
PSICHOLOGIJOS KATEDRA

ASTA MILERYTĖ  
SOCIALINĖS PSICHOLOGIJOS STUDIJŲ PROGRAMA

PAAUGLIŲ RELIGINGUMO SĄSAJOS SU EMOCINIAIS IR  
ELGESIO SUNKUMAIS

Magistro baigiamasis darbas

Darbo vadovas –  
doc. dr. Antanas Valantinas

Vilnius, 2011

## TURINYS

PRATARMĖ.....	3
TEORINĖ PROBLEMOS ANALIZĖ.....	4
1. Šiuolaikinė religingumo samprata.....	4
2. Religinio tapatumo formavimasis paauglystėje.....	8
3. Paauglių emocinių sunkumų ypatumai.....	10
4. Paauglių elgesio sunkumų ypatumai.....	15
5. Religingumo ryšys su paauglių psichosocialiniu funkcionavimu.....	18
TYRIMO PROBLEMA, TIKSLAS, UŽDAVINIAI.....	22
METODIKA.....	24
1. Tyrimo dalyviai.....	24
2. Tyrimo metodikos.....	24
3. Tyrimo eiga.....	27
TYRIMO REZULTATAI.....	29
1. Katalikiškos ir nekatalikiškos gimnazijų paauglių religingumo palyginimas.....	29
2. Katalikiškos ir nekatalikiškos gimnazijų paauglių emocinių sunkumų palyginimas.....	34
3. Katalikiškos ir nekatalikiškos gimnazijų paauglių elgesio sunkumų palyginimas.....	39
4. Paauglių religingumo ryšys su jų emociniais ir elgesio sunkumais.....	43
REZULTATŲ APTARIMAS.....	48
IŠVADOS.....	55
LITERATŪRA.....	58
SANTRAUKA.....	65
SUMMARY.....	66
PRIEDAI.....	67

## PRATARMĖ

Per pastaruosius dešimtmečius pakito daugelis Lietuvos visuomenės gyvenimo sferų, asmenų gyvensena. Socialinė ekonominė kaita neišvengiamai daro įtaką ir jaunimui. Pasak L. Jovaišos (2008), mažas procentas tikinčiųjų belanko Bažnyčia, palaidumas, nusikalstamumas didėja, savižudybių daugėja. Paauglių savižudybių skaičiai taip pat auga, o ne mažėja. Pagal V. Ribakovienę (2005), paauglių bandymai žudyti dažnai siejami su emociniais sutrikimais. Vilniaus universitete 2004 m. atliktas Lietuvos vaikų psichikos sveikatos epidemiologinis tyrimas parodė, kad su psichikos sveikata susijusių problemų turi 41,7 proc. mokyklinio amžiaus vaikų, iš jų 13 proc. sutrikimus galima kliniškai diagnozuoti (Valstybinė psichikos sveikatos 2005 – 2010 metų strategija). Tai įrodo, kad tiek vaikai, tiek paaugliai gana dažnai patiria įvairių sunkumų, ne išimtis ir elgesio bei emociniai sunkumai. L. Jovaišos (2008) nuomone, religinis tikėjimas gali padėti įveikti iš nūdienos kylantį viskam abejingumą, dorovines, socialines blogybes. J. Sallquist ir kt. (2010) taip pat pastebėjo, kad religija gali būti naudinga paaugliams, nes jie iš religijos mokosi, priima moralines vertybes, tikėjimą ir tai veikia jų asmenybės tapatumą bei pasaulėžiūrą.

Ilgą laiką psichologai religijos problematika arba visai nesidomėjo, arba ją atmesdavo. Pasak J. Laurinavičiūtės (2006), vieni manė, kad ji tik trukdo asmenybės vystimuisi, kiti išvelgė pozityvų poveikį asmenybės vystimuisi ir jo gyvenimo prasmės ieškojimui. Pamažu nemaža dalis psichologų ėmė pripažinti teigiamą religijos poveikį asmenybės raidai (M. J. Donahue ir P. L. Benson, 1995; Ch. Smith, 2003; J. W. Jones, 2004; S. A. Hardy ir G. Carlo, 2005; T. N. Le ir kt., 2007; J. Sallquist ir kt., 2010).

Lietuvos psichologijoje religingumo problematika susidomėta tik atgavus nepriklausomybę. Ilgą laiką tokie tyrimai net nebuvo įmanomi. Asmenybės ir religijos santykį, religijos įtaką asmenybės brandai ir raidai nagrinėja K. A. Trimakas (1998); religingumo ypatumus – J. Laurinavičiūtė (2006, 2010); naujuosius religinius judėjimus – A. Peškaitis (2000); studentų religingumo, vidinės darnos ir savijautos ryšį – A. Diržytė ir kt. (2003). Visgi nors religija analizuojama įvairiais aspektais, apžvelgus tyrimus, galima teigti, kad dauguma iš jų yra ne itin nuoseklūs ir išsamūs, o dažniausiai pristatomi teoriniu lygmeniu ir labai plačiu kontekstu. Taip pat Lietuvoje ypač trūksta tyrimų apie jaunesnių nei 18 metų jaunuolių religingumą. Nepavyko rasti Lietuvos autorių tyrimų, kuriuose būtų ieškoma sąsajų paauglių religingumo su emociniais ir elgesio sunkumais. Todėl šiame darbe keliamas tikslas – ištirti paauglių religingumo ir emocinių bei elgesio sunkumų ypatumus ir įvertinti jų sąsajas.

## TEORINĖ PROBLEMOS ANALIZĖ

### 1. ŠIUOLAIKINĖ RELIGINGUMO SAMPRATA

Pastebima, kad religingumo samprata yra labai įvairialypė. Nėra visuotinai priimto apibrėžimo, kuris tiksliai ir aiškiai apibrėžtų religingumo sąvoką.

Visais laikais religija žmogaus gyvenime užėmė labai svarbią vietą. Viskas, kas vyksta individo gyvenime, yra glaudžiai susiję su tuo, kokiomis tiesomis gyvena žmogus, kokiomis vertybėmis jis remiasi, kurdamas save bei savo aplinką. W. C. Smith (cit. pagal J. Laurinavičiūtę ir kt., 2010) teigia, kad religijos sąvoka per laiką kito. Religija apibrėžiama – kaip „tikėjimo ir garbinio sistema, priimta konkrečios bendruomenės, kuri ją išreiškia bendrais mitais, doktrinomis, etniniais mokymais, ritualais arba ypatingos patirties atmintimi“ (Pasaulio religijos, 1997). I. Hexham (2002) siūlo užtektinai darbinį religijos apibrėžimą, kuris yra užtektinai platus, kad įtrauktų tikras religijas, ir tuo pačiu užtektinai siauras, kad neįtrauktų tokių fenomenų, kaip futbolo gerbėjų klubų, kartais primenančių religijas. Pagal religijos studijų profesorių I. Hexham (2002), religija yra institucionalizuotų ritualų visuma bei etinė arba moralinė sistema, sutapatinta su tradicija bei išreiškianti ir/arba sukelianti sakralinius sentimentus, nukreiptus į dievišką ar trans-dievišką esybę kasdieniniame gyvenime ir bent dalinai apibūdinta mitais ir doktrinomis, kurie taip pat paaiškina pirminius potyrius. W. James (cit. pagal K. I. Pargament, 1999) požiūriu religijos netraktuoja kaip institucinio reiškinių, o religiją apibūdina kaip individo asmeninius jausmus, poelgius bei potyrius. Kitaip religiją apibūdina S. Matakaitė (2004), remdamasi P. Berger suvokimu, kad religija yra tarsi „šventas kosmosas“, kuris padeda individo ar visuomenės gyvenime padaryti tvarką, sudėlioti visas prasmes į savo vietas, jei jos neaiškios, paaiškinti, padėti suvokti ir suprasti. Galima teigti, kad religija tam tikru būdu padeda pažinti pasaulį, tam tikrais būdais ir kategorijomis jį paaiškinti. Visgi yra atkreipiamas dėmesys, kad anksčiau religija buvo daugiau gretinama su už žmogų galingesne jėga, žmonių jausmais ir iš to atsiradusiais ritualais, o šiomis dienomis religija dažniau siejama su tam tikra nekintama idėjų ir papročių sistema.

Pasak J. Laurinavičiūtės ir kt. (2010), religingumas atspindi subjektyvų, asmeninį žmogaus santykį su tam tikro tikėjimo turiniu. Autorės teigia, kad tai gali būti traktuojama dvejopai: kaip psichologinis (subjektyvus religinis aspektas, t.y. išgyvenimas) arba kaip religinis psichikos aspektas (religijos vaidmuo žmogaus gyvenime). S. Matakaitė (2004) nurodo kitus du religingumo traktavimus: bažnytinis religingumas ir individualus religingumas. Bažnytinis religingumas daugiau siejamas su tradiciniu tikėjimu ir religija. Bažnytinis religingumas nusako individų elgesį, susijusį su bažnytinėmis institucijomis ir yra apibrėžtas kultūros. Tai yra „religingumo“ sąvoka atspindi tokius aspektus, kaip požiūris į religiją, santykis su Dievu, bažnyčios lankymas ir t.t. Pagrindiniai bažnytinio religingumo bruožai:

- ✓ stiprus ir emocionalus prisirišimas prie „tėvų tikėjimo“;
- ✓ intelektualinio pagrindo ir refleksijos religinei doktrinai trūkumas;
- ✓ savita moralė, kuri labiau akcentuoja apeigų ir ritualų vyravimą nei evangelijos idėjas;
- ✓ ritualizmas, pasireiškiantis masiniuose dalyvavimuose ir religinėse praktikose;
- ✓ stiprus ryšys su parapija, kaip su lokale bendruomene (S. Matakaitė, 2004).

Šiandien, manoma, šiuolaikinis ekonomikos žmogus atsisako religinių vertybių, religiją nustumia į šalį. Pasak L. Jovaišos (2008), religinis mokymas nelaikomas visuotine vertybe, nes ją lengvai pakeičia etikos žinios. Taip pat galima manyti, kad bažnytinis religingumas praranda savo ankstesnę reikšmę, nes žmonės vis dažniau religingumą laiko savo asmeniniu reikalu. Ši teiginį iš dalies atspindi individualus religingumas, kuris gali jungti kelias religijas. Teigiama, kad tai savita individo religija, ir kuri gali tapti sunkiai pastebima. Individualų religingumą atspindi keletas formų:

- *Betarpiškumas.* Religingumo pagrindas nėra priklausymas bažnyčiai, dalyvavimas apeigose ar simbolių priėmimas. Individualus religingumas susikuriamas atsirenkant įvairių religijų ir Bažnyčių požiūrius bei siūlomas apeigas.
- *Aktualizacija ir kontekstyvumas.* Individualus religingumas neapsiriboja vien tik religiniu patyrimu. Tai reikšmių sistema, kuri prasiskverbia kasdieniniame gyvenime. Individualus religingumas priklauso nuo konteksto, nes jis kinta kiekvienoje konkrečioje situacijoje kartu su individu.
- *Intencionalumas.* Individas savo religiją kuria pats iš elementų, atėjusių iš visuomenės. Individualus religingumas perspektyvoje yra visuomeninė egzistencija ir neapsiriboja sritimis, kurios tradiciškai yra laikomos religija (S. Matakaitė, 2004).

Tačiau B. J. Zinnbauer ir kt. (1999) teigia, kad neaiškumas, kaip religingumas yra suvokiamas ir vartojamas literatūroje, vis dar esti. Autoriai mano, kad dauguma mokslininkų religiją supranta kaip daugiasluoksnį reiškinių. Jų religingumo apibrėžimas susideda iš tikėjimo, elgesio, jausmų ir patirties komponentų. Religingumas tiriamas turinio ir funkciniu požiūriu. Tai iliustruoja B. J. Zinnbauer ir kt. (1999) atliktas tyrimas, kuriame tyrė skirtumą tarp sąvokų „religingumas“ ir „dvasingumas“. Autoriai apklausė 346 JAV gyventojus nuo 15 iki 85 metų amžiaus. Rezultatai parodė, kad „religingumas“ ir „dvasingumas“ turi panašias reikšmes, bet visgi skiriasi turiniu. Tai yra religingumo sąvoka nurodė tokias reikšmes: organizuotą veiklą, ritualų

atlikimą kaip įsipareigojimą organizacinei ar nustatytai veiklai ar tvarkai. Labai panašiai traktuoja J. R. Knight ir kt. (2007), S. Chattopadhyay (2007), kad religingumas suvokiamas kaip įsitikinimai, veikla ir elgesys, susijęs su organizuotomis religinėmis praktikomis, pavyzdžiui bažnyčios lankymu, priklausymu religinei bendruomenei ir pan. Priešingai, „dvasingumo“ sąvoka, pagal B. J. Zinnbauer ir kt. (1999) atlikto tyrimo, apibūdino kaip humanišką elgesį kasdieniniame gyvenime, kurį sudaro visuma kasdieninio gyvenimo vertybių ir įsitikinimų. Tiksliau C. Bender (2007) pateikia, jog religingumas yra kolektyvinis, viešas konstruktas, o dvasingumas – asmenišką, emocinis ir individualus.

Štai K. H. Reich (1996) (cit. pagal J. Sallquist ir kt., 2010) nurodė ryšį tarp dvasingumo ir religingumo keturiuose sąvokų vartojimo būduose:

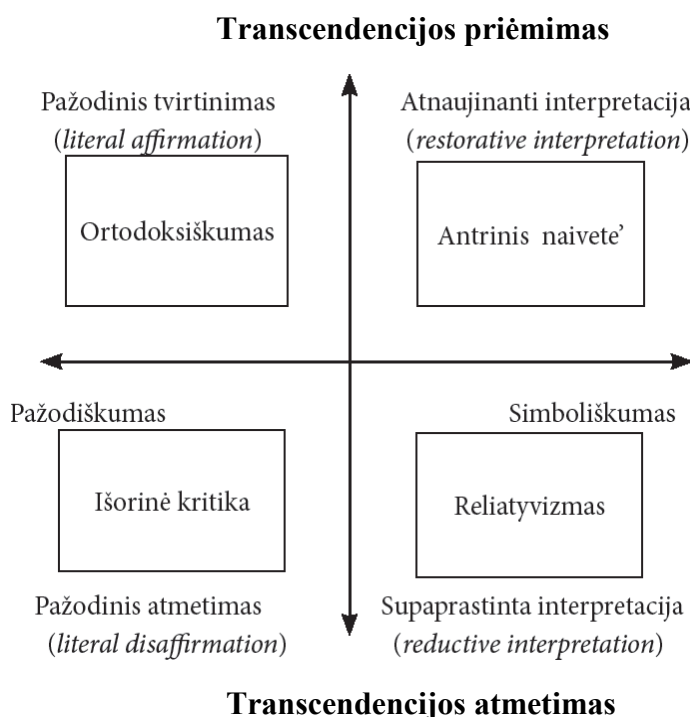
1. sutapatintos arba vartojamos sinonimiškai;
2. viena vartojama kaip pagrindinė sritis, o kita šalia vartojama kaip subsritis;
3. vartojamos kaip atskiros sritys;
4. laikomos skirtingomis sritimis, bet visgi persidengiančios.

Visgi tyrėjai bei mėgėjai Vakaruose pasirenka ketvirtąjį būdą (dvasingumą ir religingumą laiko persidengiančiomis sistemomis) kaip paprasčiausią, nagrinėjant paauglių ar suaugusių dvasingumą bei religingumą (J. Sallquist ir kt., 2010). Taip pat įvairiuose šaltiniuose (pvz.: K. I. Pargament, 1999, P. L. Marler ir kt., 2002, J. Sallquist ir kt., 2010) akcentuojama, kad reikėtų skirti sąvokas „religingumas“ ir „dvasingumas“. M. Urbani ir kt. (2006) teigimu, šiandien net rašytojai religingumą ir dvasingumą vartoja kaip sinonimus, nes nori įvairumo savo vartojamoje terminologijoje. Tačiau mokslininkai nepitaria tokiam vartojimui ir stengiasi daryti kontrastą tarp religingumo ir dvasingumo tam, kad būtų galima kuo tiksliau apibrėžti pačią religingumo esmę.

J. Laurinavičiūtė ir kt. (2010) panašiai kaip B. J. Zinnbauer (1999) atskleidžia religijos objektą kaip daugiaaspektį reiškinį. Jos konkretina ir pateikia, kad šis daugiaaspektis religijos objektas susideda iš pažintinių, emocinių, motyvacinių ir elgesio komponentų. Jie gali būti individualaus arba bendruomeninio pobūdžio, tačiau reikia atkreipti dėmesį, kad individas, kuris save laiko religingu, gali išreikšti ne visus šiuos komponentus. Panašiai D. D. Nasel (2004) siūlo suvokti religiją - ne vien kaip instituciją ar organizaciją, kuri skleidžia tikėjimą, bet geriau suprasti kaip apimančią tam tikrus skirtingus elementus, tačiau susijusius tarpusavyje. S. Matakaitės (2004) atlikto tyrimo išvados patvirtina D. D. Nasel mintį, kad individualus religingumas jungia įvairius požiūrius, kurie nebūtinai yra susiję su bažnytinio religingumo siūlomomis pažiūromis ir ritualais.

D. M. Wulff (1991), J. R. J. Fontane ir kt. (2003) (cit. pagal J. Laurinavičiūtė ir kt., 2010) analizuodami religingumą siūlo jį nagrinėti dar kitaip. Jie teigė, jog galima išskirti dvi dimensijas (1 pav.) Vertikaliąjį ašį parodo, ar priimama, ar atmetama transcendencija, t. y. žmogus priima

religiją arba ne. Horizontalioji ašis nurodo, kaip religija suprantama: pažodžiui ar simboliškai. Išskiriami 4 požiūriai į religiją, kuriuos D. M. Wulff (1991) pavadino pažodiniu tvirtinimu (*literal affirmation*), pažodiniu atmetimu (*literal disaffirmation*), supaprastinta interpretacija (*reductive interpretation*) ir atnaujinančia interpretacija (*restorative interpretation*). Pažodinio tvirtinimo pozicija reiškia transcendencijos priėmimą ir pažodinį religinės realybės interpretavimą. Pažodinis atmetimas taip pat rodo pažodinį religijos interpretavimą, tačiau transcendentinė tikrovė yra atmetama. Supaprastinta interpretacija atspindi simbolinį religijos suvokimą ir transcendencijos atmetimą. Atnaujinanti interpretacija reiškia transcendencijos priėmimą ir simbolinį jos interpretavimą.



1 pav. D. M. Wulff ir D. Hutsebaut skalės (1991, 1997) teorinis modelis (pagal J. Laurinavičiūtę ir A. Ambrulevičiūtę, 2010)

Šio D. M. Wulff modelio įkvėptas D. Hutsebaut ir jo kolegos (B. Duriez, J. R. J. Fontaine, 2003, cit. pagal J. Laurinavičiūtę ir kt., 2010) sukūrė naują religingumo tyrimo metodiką – pokritinę tikėjimo skalę (1 pav.), kuri apibūdina ir religingų, ir nereligingų asmenų požiūrį į religiją. Ji apima keturis religingumo tipus: ortodoksiškąjį, išorinės kritikos, antrinį naivete' ir reliatyvistinį. *Ortodoksiškasis* religingumo tipas atitinka D. M. Wulffo nurodytą pažodinio tvirtinimo požiūrį. Tai savo tikėjimu neabejojantys žmonės, jų ryšys su Dievu teigiamas, tačiau šiam ryšiui taip pat būdingas nerimas ir kaltės jausmas. Tokie asmenys atviri simbolinei religijos interpretacijai, tačiau Biblijos tekstą supranta pažodžiui. Tai religiniam fundamentalizmui artima pozicija. Šio religingumo tipo žmonės dažniausiai bijo naujų ir sudėtingų tikėjimo klausimų, nes yra konservatyvūs, nelankstūs ir sunkiai adaptuojasi. *Išorinės kritikos* religingumo tipas atitinka D.

Wulff pažodinio atmetimo poziciją. Tai nėra visiškai netikintys asmenys, kadangi religija jų gyvenime egzistuoja, tačiau santykis su Dievu neigiamas, jiems būdinga antireliginė nuostata. Šie asmenys ieško to, kas objektyviai tikra, ir nori būti tikri tikėjimo objektyvumu, taip, kaip yra tikri mokslo objektyvumu, todėl jų religingumui būdinga kritika ir abejonės. Šie žmonės mano, kad Dievas negali atsakyti į jų klausimus (priešingai nei mokslas), bet jaučia įtampą tarp savo žmoniškosios autonomijos ir Dievo, todėl tai juos dažnai frustruoja. *Antrinio naivete*’ religingumo tipas atitinka atnaujinančią interpretaciją. Tai žmonės, kurie priima religinę tikrovę ir suvokia ją kaip simbolinę sistemą, tačiau stengiasi sujungti ją su naujai rastomis simbolinėmis prasmėmis. Šiems asmenims būdingas noras atnaujinti tikėjimą. Jie apmąsto savo tikėjimo kaitą savo raidos procese. Tai tikintys žmonės. Šį tikėjimą D. M. Wulff įvertino kaip brandžiausią, geriausiai pritaikytą šiuolaikinei visuomenei ir šiuolaikiniam mąstymui. *Reliatyvistinis* religingumo tipas atspindi supaprastintą interpretaciją. Tokie asmenys apmąsto savo gyvenimo patirtį ir pripažįsta, jog religiniai įsitikinimai yra viena iš tokių patirčių. Bibliją interpretuoja simboliškai ir supranta ją kaip vieną iš tikėjimo ieškojimo aspektų. Jų santykis su Dievu yra teigiamas, tačiau silpnesnis nei ortodoksiškojo religingumo atveju, nes tokie asmenys atmeta transcendenciją. Šie žmonės sudėtingi, socialiai jautrūs ir išvalgūs, gana nešališki ir originalūs (cit. pagal J. Laurinavičiūtę ir kt., 2010).

Taigi, šiame skyriuje apžvelgę įvairių autorių religingumo sampratas, galime teigti, kad išryškėja du religingumo tipai: bažnytinis religingumas ir individualus religingumas. Galima sakyti, bažnytinis religingumas – tai viešas konstruktas, įtakotas kultūros, kuris susijęs su ritualizmu (ritualų atlikimu), taip pat ryšiu su parapija ar vietine bendruomene. Individualus religingumas – tai asmens laisvas pasirinkimas iš įvairių religijų ar Bažnyčių požiūrių bei siūlomų apeigų, tai tikėjimas, jungiantis įvairius požiūrius. Plačiausiai apžvelgta D. M. Wulff šiuolaikinio religingumo samprata atskleidžia 4 požiūrius į religiją, kurie pavadinti pažodiniu tvirtinimu (*literal affirmation*), pažodiniu atmetimu (*literal disaffirmation*), supaprastinta interpretacija (*reductive interpretation*) ir atnaujinančia interpretacija (*restorative interpretation*). Šiame darbe vadovausimės D. M. Wulff šiuolaikine religingumo samprata ir naudosisime D. Hutsebaut klausimyną (sukurta pagal D. M. Wulff modelį).

## 2. RELIGINIO TAPATUMO FORMAVIMASIS PAAUGLYSTĖJE

Kiekvienas žmogaus gyvenimo periodas suteikia savitą patirtį, išgyvenimus, brandą, pažinimą. Nuo gimimo individas pradeda pažinti pasaulį, išmoksta kalbą, susipažįsta su tikėjimu, susiduria su pirmaisiais jausmais, priima tam tikras vertybes. Vaiko tikėjimas ar netikėjimas atspindi tam tikras vertybes. Paauglystėje žmogus ima laisvai rinktis ir pats atsakyti už savo



poelgius, formuojasi charakteris, kryptingumas, asmenybė. Šiuo periodu taip pat keičiasi ir vaiko religijos samprata (R. Oželis, 2009). Taip pat paauglys veržiasi būti laisvu, savarankišku, niekieno nevaržomu, jaučiasi suaugusiuoju asmeniu, galinčiu teisingai vertinti žmones, kultūros reiškinius, mokslą, religiją (L. Jovaiša, 2008). Tai reiškia, kad paaugliai stengiasi remtis racionalių savo tikėjimo pasirinkimu, aiškinimu, jau ne tik tuo, ką jiems sakė tėvai. Paauglys jau gali svarstyti apie neapčiuopiamus dalykus: kas tai yra meilė, laisvė, lygybė, gyvenimo prasmė.

Pasak E. Martišauskienės (2005) paauglystės laikotarpiu, sparčiai vystantis fizinėms ir psichinėms galioms, įgyjami galingi mechanizmai, kuriuos reikia valdyti, palenkti savo valiai, nukreipti dabarties ir ateities tikslams pasiekti. Pasak E. H. Erikson (cit. pagal R. Alfonso ir kt., 2003), paauglio padėties prieštaravimas, jo socialinio vaidmens pasikeitimas formuoja ir sureikšmina klausimus: „kas aš esu?“, „koku aš turiu ir noriu būti?“. Autorius pažymi, kad paauglio savęs įsivaizdavimą ateityje lemia dabartinis savęs vaizdas („Aš esu tu, kuo aš tapsiu“), tai yra savo galimybių matymas įtvirtinant save. Tad jaunuoliui iškyla daug naujų uždavinių, tikslų, kuriuos jis turi pasiekti. Visas jaunystės tikslas yra tapti savimi su savita tapatybe, tad ir su savitu asmeniniu tikėjimu. Pasak K. A. Trimako (1998) jaunystė yra toks laikotarpis, kai iš „nesvarstyto, iš kitų prisiimto“ tikėjimo pereinama į asmenišką, savo protu apvarstyta, savo širdimi apglėbta tikėjimą. Paaugliai nevienodai perima požiūrius, vertybes iš aplinkos. Labai didelę įtaką jų asmenybės vystimuisi turi tėvai, draugai ir kiti reikšmingi asmenys. Tad ir jų požiūris į religiją, religingumo jausmas, tapatumas be abejonės skiriasi.

Iš kitos pusės, pasak R. Oželio (2009), Dievo įvaizdis turi įtakos paauglių tapatumui, vertybių priėmimui, santykiams su tėvais ir bendraamžiais, savęs vertinimui, religinei praktikai ir santykiams su aplinka. Religija turi didelę įtaką vaikų ir paauglių auklėjimui, brandai ir pasaulėžiūrai. Juk tikra religija gausiai praturtina jaunuolio tapatybę, nes svarbiausias uždavinys yra susidaryti realią tapatybę, kuri padėtų jam įeiti į suaugusiojo gyvenimą. Pasak D. Elkind (cit. pagal R. M. Lerner ir kt., 2008), tapatumo paieška skatina jauną asmenį ypatingai atkreipti dėmesį į savo mąstymą ir emocijas bei skatina prisidėti svarbiais, vertingais ir net kilniais darbais prie jo pasaulio kūrimo. Tokios savo identiškumo paieškos gali būti pagrindas teigiamo jaunimo vystimosi (R. M. Lerner, 2008). Tad religingumo egzistavimas paauglio gyvenime, jo tapatumo formavimesi, tikėtina, yra labai reikšmingas aspektas, galima teigti, ir net būtinas.

Pasak Ž. Advilonienės (2009), religinis tapatumas yra vienas dažniau tyrinėjamų šiuolaikinės visuomenės reiškinių. Kalbama apie jo nuolatinę kaitą ir krizę, atmetimą ar neigimą arba, priešingai, jis suvokiamas kaip pasaulėžiūros, vertybių, elgsenos ir veiklos šaltinis. Taip pat jis nusako formalų tapatinimąsi su socialiniu dariniu bei ir tai, koku pagrindu su juo tapatinamasi (etniniu, kultūriniu, emociniu, bendruomeniniu) ir koku lygmeniu (nuostatų ir/ ar elgesio) jis reiškiasi. J. E. Marcia (cit. pagal Ž. Advilonienę, 2009) išskiria dvi religinio tapatumo sampratas:

suteiktas (priskirtas) ir konstruojamas (kuriamas). Pirmojo atveju religinio tapatumo užuomazgos (pirmoji religinė patirtis ir praktika) perteikiamos ar priskiriamos mikrosocialinėje aplinkoje, dažniausiai šeimoje. Kaip jau ir buvo minėta, visų pirmausia, religinė patirtis priklauso nuo artimiausios aplinkos. Kaip teigia J. Fowler (cit. pagal K. A. Trimaką, 1998), pirmiausia savo tikėjimą vaikui perduoda tėvai – savo žvilgsnį į pasaulį, savo vertybes ir galių centrą. Tai yra tos šeimos sandaros tikėjimas. Tą sandarą sudaro šeimos istorija, vertybės, tradicijos, tarpusavio pasitikėjimas. Taigi šeima kaip pirmoji pamatinė visuomenė suteikia vaikui vertę ir galią, kuriomis jis įgauna savo pirmąją primityvią tapatybę. Vaikystėje patirtas, perimtas tikėjimas atsinešamas į paauglystę. Tada šiuo laikotarpiu konstruojamas (kuriamas) tapatumas. Taip išryškinamas asmens pasirinkimas, kuriamas sąmoningai religinis tapatumas. Šiuo metu individas svarstydamas, atsirinkdamas jam siūlomas vertybes, požiūrius, įvairius aspektus kuria savo tapatumą, tuo pat metu, galima sakyti, ir tikėjimą. Taigi toks apsisprendimas tampa motyvuotu religingumu, taip pat gyvenimo principu, tikėtina, teigiamai veikiančiu darnios asmenybės tapsmą.

Apibendrinant galima teigti, kad prieš paauglystę, vaiko tapatumas yra tarytum tėvų tapatumo tąsa. Paauglystės metu jaunuoliai ima suvokti savo unikalumą ir atskirumą nuo tėvų, kelia sau gyvenimo tikslus. Kai jaunuolis yra atviras patirčiai ir gali tobulėti, tuomet gali tapti visiškai funkcionuojančia asmenybe. Tada ir jo asmeninis tapatumas gali sėkmingai skleistis. Analogiškai religinis tapatumas vystosi nuo kūdikystės ir atsinešamas į paauglystę, kur šiame laikotarpyje tapatumas sutvirtėja. Ir priklausomai nuo paauglio artimiausios aplinkos įtakos, priimtų vertybių, nuo pasiektų užduočių bei tikslų, nuo įvairiausių potyrių formuojasi paauglio religinis tapatumas. Vieniems pasiseka labiau ir atranda savo religinį požiūrį, išvysto ir suvokia savo religingumą, tačiau kiti gali ir nesugebėti tinkamai atrasti savo religinio suvokimo. Tai priklauso nuo daugelio priežasčių, kaip nuo visuomenės, šeimos, draugų įtakos bei asmeninių savybių. Todėl būtina atkreipti dėmesį į paauglių tikėjimą, jų religingumo ypatumus, taip pat reikia siekti išsiaiškinti, ar sėkmingai vystosi šiandienos paauglių religingumo jausmas.

### 3. PAAUGLIŲ EMOCINIŲ SUNKUMŲ YPATUMAI

Paauglystės raidos etapui būdingi psichologiniai savitumai su specifiniais sunkumais. Emocinių (internalių) ir elgesio (eksternalių) paauglių sunkumų ištakos yra psichosocialinė bei intelektualinė raida, tapatumo paieškos. Žinoma, paaugliai skirtingai išgyvena šį laikotarpį, todėl ir skirtingai susiduria su sunkumais: vieniems pasireiškia stipriau, kitiems mažiau. Tai priklauso nuo daugelio aspektų. Tad šiame skyriuje sieksime atskleisti paauglių emocinių ir elgesio sunkumų charakteristikas, tam kad geriau suvoktume šių sunkumų įvairumą.

Emocinės (internacionalios) problemos, pagal W. M. Reynolds (cit. pagal L. Diršę, 2007) yra psichologinės problemos nukreiptos į vidų, pasireiškiančios daugiau per vidinius išgyvenimus, o ne per išoriškai matomą elgesį ir kurių simptomai yra susiję su per daug kontroliuojamu elgesiu. Internalių sunkumų grupė apima nerimastingumą, depresiškumą, uždarumą. Prie internalių problemų taip pat priskiriami ir somatiniai nusiskundimai. Apžvelgsime šių sunkumų grupę.

Per pastaruosius dešimtmečius pagausėjo darbų, skirtų paauglių patiriamies sunkumams nagrinėti. Ypatingai atkreipiamas dėmesys į paauglių sunkumus, kylančius dėl nerimo ir nerimastingumo.

Nerimo sampratą įvairūs autoriai apibrėžia skirtingai. Štai nerimo sąvoka „Psichologijos žodyne“ apibūdinama kaip žmogaus būseną – apibrėžtas grėsmės jausmas, kylantis dėl realaus ar įsivaizduojamo pavojaus. Dažnai vartojama ir nerimastingumo sąvoka, nes nuolatinis nerimas virsta asmenybės bruožu. Klasikiniam nerimo apibūdinimui priskiriama: individo elgesys, fizinės reakcijos, subjektyvus distresas. Pasak D. Antinienės ir kt. (2002), paprastai nerimas aprašomas ir analizuojamas dviem lygiais. Pirmasis jų - nerimas, kaip emocinė būseną, laikinas emocinis procesas, kurio intensyvumas tam pačiam žmogui gali keistis. Tai sąmoningai suvokiamas subjektyvus grėsmės pojūtis. Anot minėtų autorių, esti ir antrasis lygis - nerimastingumas, kaip asmenybės bruožas, stabilus individo polinkis išgyventi nerimą tam tikru intensyvumu.

Nerimo, baimės ir nerimastingumo požymiai panašūs, skiriasi tik pasireiškimo intensyvumu ir dažnumu. Dažniausiai išskiriami tokie požymiai: nemiga ir sutrikusi dėmesio koncentracija, nerimą keliančios mintys, pakilęs kraujospūdis, padažnėjęs kvėpavimas, sutrikęs virškinimas, įsitempę raumenys, suaktyvėjusi vegetacinė sistema (G. D. Myers, 2000). Taip pat pagal R. Pivorienę (cit. pagal R. Alekniene, 2010) nerimo, baimės ir nerimastingumo papildomi požymiai: stipriai nerimaujantys paaugliai sunkiai susikaupia, vengia sunkumų ir sudėtingų situacijų, nenaudoja bandymų ir klaidų strategijos, linkę abejoti savimi ir kitais, nepasitikėti, nemoka kryptingai dirbti, daug laiko praleidžia veltui nervindamiesi, prastai planuoja laiką, daro labai emocionalių sprendimus, yra priklausomi nuo nuotaikos, gali pasižymėti nenuosekliu elgesiu.

Taip pat paauglių nerimas atspindi reikšmingiausius jų savęs suvokimo, socialinių santykių, kognityvinio ir fizinio vystimosi momentus. Todėl svarbu atkreipti dėmesį į požymius, kai paauglys patiria nerimą:

- ✓ Nerealus jaudinimasis dėl galimo pavojaus ar žalos, galinčios ištikti žmones, prie kurių ypač prisiriša, ar baimė, kad jie išvyks ir nebegrįš;
- ✓ Nerealus jaudinimasis, kad koks nors nepalankus įvykis (pvz. pasimetimas, pagrobimas, hospitalizavimas ar nužudymas) atskirs jį nuo mylimų žmonių;

- ✓ Nuolatinis nenoras ar atsisakymas eiti į mokyklą dėl to, kad ten nebus mylimų žmonių (ne dėl kitų priežasčių. pvz. įvykių mokykloje baimės);
- ✓ Pasikartojantys fiziniai simptomai (pykinimas, pilvo skausmai, galvos skausmai, vėmimas) atskyrimo situacijų metu, pvz., išėjus iš namų į mokyklą (vyresniems vaikams tipiški širdies veiklos sutrikimai, galvos svaigimas, silpnumas, dusulys);
- ✓ Nuolatinė baimė būti namuose vienam dienos metu be artimo žmogaus;
- ✓ Perdėtas pasikartojantis nusiminimas (nerimas, verkimas, įniršis, liūdesys, apatija ar socialinis atsiribojimas) nujaučiant atsiskyrimą, skiriantis ar tuoj po išsiskyrimo su mylimu žmogumi. (R. Ramanauskienė, cit. pagal A. Jakavičienę, 2009).

Visgi nerimo reakcijos gali būti adaptyvios ir dezadaptyvios. Adaptyvios skatina veiklos produktyvumą. Nerimo patyrimas yra reikalingas – nerimas skatina fizinį ir intelektualinį aktyvumą, tai į ateitį nukreipta emocinė būseną, kuri padeda planuoti elgesį. Būtent dėl to nerimas yra vadinamas intelekto šešėliu. Tačiau per didelis nerimas daro mąstymą iracionalų, per didelis dėmesys ateičiai trukdo priimti sprendimus čia ir dabar, sutrikdo individo veiklą, ryšius su aplinkiniais (A. Pranskevičienė, 2008).

Nerimo ir nerimastingumo kilmė aiškinama nevienodai dėl vyraujančių skirtingų teorijų. Vienas iš požiūrių, jog nerimo kilmė susideda iš 3 dispozicijų sąveikos: paveldimo biologinio poveikio, bendro psichologinio pažeidžiamumo (nuolatinė nekontroliuojamos ir nenuspėjamos grėsmės nuojauta), specifinio psichologinio pažeidžiamumo, susijusio su ankstyvuotu išmokimu. Biologinis poveikis nerimo sutrikimams traktuojamas per egzistuojančią genetinę riziką, taip pat pradedamas tirti vaiko temperamentas (stebint vaiko elgesį) bei svarbūs bendri asmenybės dimensijų tyrimai (afektų, asmenybės bruožų). Biologinių veiksnių poveikis yra viena plati dimensija – tai neigiamas emocingumas ir šis polinkis didžia dalimi yra paveldimas.

Į bendrą psichologinį pažeidžiamumo spektrą įeina psichosocialinių veiksnių tyrinėjimai ir auklėjimo ypatumų tyrimai. Tiriamos įvairios įveikos strategijos, informacijos apdorojimas, sudėtingos sąlygojimo formos, šeimos kintamieji. Specifinis psichologinis pažeidžiamumas lemia, kad vaiko nerimas ar baimė yra susiję su tam tikru objektu.

Pasak R. M. Rapee ir kt. (cit. pagal A. L. Dixon ir kt., 2009), nerimas gali būti viena iš sunkių ir dažnų paauglių psichikos sutrikimų formų. Iš tikrųjų, JAV Žmogaus sveikatos ir paslaugų centro duomenimis (DHHS) (1999) (cit. pagal A. L. Dixon ir kt., 2009) nurodoma, kad paauglių nerimo sutrikimų atvejų skaičius išsaugo per praėjusius du dešimtmečius, taip pat psichikos sveikatos specialistai teigia, kad padažnėjo vaistų išrašymų ir konsultavimo paslaugų skaičius, susijusių su specifinėmis paauglių problemomis. To pačio šaltinio statistika rodo, kad vienas iš dešimties paauglių patiria nerimą, dar daugiau, teigiama, kad šitokią psichologinio distreso formą

yra labiausiai įprasta patirti jauniems paaugliams. Tyrimai rodo, kad kas 5-as jaunas paauglys (11-14 metų) turi kažkokį sunkumą iš psichikos, elgesio ar emocinių problemų, ir kad vienas iš dešimties gali turėti sunkių emocinių problemų (DHHS, 1999; Frères ir kt. 2002, cit. pagal A. L. Dixon ir kt., 2009). Taip pat lyties atžvilgiu, teigiama, kad merginos nuo paauglystės iki pilnametystės du kart labiau tikėtina patirs nerimą ir depresiją negu vaikinai.

Taigi galima teigti, kad nerimas – tai emocinė būseną, galinti peraugti į nerimastingumą, kaip asmenybės bruožą. Nerimas ir nerimastingumas skiriasi intensyvumu ir dažnumu. Adaptyvios reakcijos į nerimą yra naudingos, nes skatina produktyvumą, tačiau jei nerimo lygis yra aukštas ir intensyvus bei dažnai besikartojantis, tai individui sukelia diskomfortą ir daugelį kitų neigiamų aspektų. Tokia būseną jau kenkia asmenybės pilnavertiškam funkcionavimui. Dažnai kartu su patiriamu nerimu ar nerimastingumu eina fiziologiniai nemalonūs pokyčiai, kurie gali įtakoti ir somatinius paauglių nusiskundimus. Taip pat pagal D. Nasvytienę (2005), beveik trečdalį vaikų vargina ir nerimas, ir liūdna nuotaika.

Taigi dažnas paauglys skundžiasi vienokiais ar kitokiais kūno negalavimais. Somatiniai simptomai priskiriami emocinėms (internalioms) problemoms. Somatinių nusiskundimų atsiradimui bei eigai svarbūs psichologiniai faktoriai. Todėl pagal T. M. Achenbach ir kt. (2008) somatiniai nusiskundimai priskiriami prie emocinių problemų įvertinant psichologines jų priežastis. Somatiniams nusiskundimams priskiriami šie simptomai: paaugliai sapnuoja košmarus, užkietėję viduriai, sunkiai tuštinasi, svaigsta galva, pavargsta be aiškios priežasties, skausmai arba maudimai, galvos skausmai, šleikštulys, silpnumas, regos problemos, bėrimai arba kitos odos problemos, pilvo skausmai arba spazmai, vėmimas.

Toliau prie dažniau pasireiškiančių emocinių sunkumų priskiriamas ir depresiškumas. Depresiškumas – sąvoka apibūdinanti įvairiausias sudirginimo bei prislėgtumo būsenas prie kurių galima priskirti (siaurąja prasme) ir depresiją (Psichologijos atlasas, 2001). Jis yra vienas nemaloniausių asmenybės potyrių – dažnai įvairiausių gyvenimo sunkumų sudėtinė dalis ir vienas svarbiausių, o kartais ir vyraujantis, daugelio psichikos sutrikimų simptomas.

Mokslinėje literatūroje daug diskutuojama dėl vaikų ir paauglių depresiškumo, jo paplitimo. Manoma, kad yra 5 – 8 proc. depresiškų paauglių. Mergaitės tris kartus daugiau depresiškos nei berniukai (S. Stanaitienė, 2000).

Ch. Wenar ir kt. (2005) pagal daugelio atliktų tyrimų rezultatus teigia, kad vaikų depresijų klinika priklauso nuo jo amžiaus, kognityvinio subrendimo bei kalbos išsivystymo. Paaugliai dažniausiai verbalizuoja savo liūdnuos jausmus ir distresą. Kiti paauglių depresijos simptomai, kaip ryškus nuotaikų svyravimas dažnai kartu su negatyviu elgesiu: pravaikštos, netinkamas elgesys, prarandamas susidomėjimas mokykliniais pasiekimais. Kitaip nei vaikams, paaugliams būdingas depresijos simptomas – hipersomnija (per didelis mieguistumas). Taip pat valgymo įpročio pokytis

apima paaugliams būdingus simptomus. R. V. Pivorienė ir kt. (2004) (cit. pagal A. Jakavičiene, 2009) nurodė tokius paaugliams būdingus simptomus, kuriems esant galima diagnozuoti depresiškumą: emociniai – disforiška nuotaika, pyktis, agresija, irzlumas, malonumo nejautimas, kaltės ir bejėgiškumo jausmai, neryžtingumas, abejingumas, liguistos mintys apie mirtį. Kognityviniai – dėmesio koncentracijos sunkumai, nesėkmės tikėjimas ir pabrėžimas, neigiamas savęs vertinimas, kaltės ir bejėgiškumo jausmai, neryžtingumas, abejingumas, liguistos mintys apie mirtį. Motyvaciniai – sumažėjęs mokymosi pažangumas, socialinis atsiskyrimas, suicidinis mastymas ir elgesys. Fiziniai ir vegetaciniai – nepraeinantis nuovargis, svorio, apetito ir miego pokyčiai į vieną ir į kitą pusę, psichomotorinis slopinimas arba sujaudinimas, įvairūs skausmai. Somatiniai nusiskundimai, tokie kaip, skausmingi diegliai kojose, galvos, krūtinės ląstos skausmai yra depresiškumo palydovai.

Yra nustatyta, kad depresiją lemia biologinių, psichologinių ir socialinių veiksnių sąveika. Biologiniai veiksniai nulemia polinkį depresijai, tačiau konkretaus epizodo pradžią dažniausiai įtakoja neigiami gyvenimo įvykiai.

Ch. Wenar ir kt. (2005) suskirstė rizikos ir apsaugančius veiksnius remdamiesi penkiais kontekstais. Jo ir kt. manymu depresiją reikia tirti atsižvelgiant į biologinį, individualų, šeimos, socialinį ir kultūrinį kontekstus.

Taip pat reikia atkreipti dėmesį, kad kiti stresiniai įvykiai vaiko gyvenime pagilina depresijos simptomus. Kuo daugiau vaikas patiria stresinių įvykių, tuo jis kognityviškai labiau pažeidžiamas, t.y. negatyviai save vertina, neigiamai apie save galvoja ir blogai orientuojasi problemų sprendime. Kaip apsauginis veiksnys yra pozityvi šeimos aplinka. Teigiama šeimos aplinka saugo vaikus nuo kenksmingos aplinkos ir depresijos pasireiškimo kaip apsauginis barjeras.

Apibendrinant galima teigti, kad vertinant depresiškumą, būtina atsižvelgti į trukmę, kada ir kiek laiko tęsiasi simptomų pasireiškimas. Juk kiekvienas žmogus yra patyręs liūdnumą, ne išimtis ir vaikai bei paaugliai. Taip pat labai aktualūs rizikos ir apsaugantys veiksniai vaikų depresiškumo pasireiškimui, nes nustačius juos, galima išvengti ar sušvelninti depresiškumo simptomus. Taip pat galima išskirti pagrindinius depresiškumo požymius, tai nuotaikų kaita ypač suirzimo ir liūdnumo jausmas, miego sutrikimai, dingęs ar labai padidėjęs apetitas, menkavertiškumo jausmas, šalinimasis žmonių. Ir žinoma, reikia nepamiršti, kad paauglystėje susiduriama su daugeliu sunkių uždavinių, ir nesugebėjimas jų įveikti, gali privesti prie depresiškumo pasireiškimo.

Taigi apžvelgėme ir išsiaiškinome internalių sunkumų svarbesnius aspektus: pagrindinius nerimo, depresiškumo, somatinių negalavimų, užsisklendimo pasireiškimo požymius, keletos skirtingų teorijų požiūrius į šių sunkumų kilmę bei rizikos faktorius šiems sunkumams pasireikšti. Kitame skyriuje apžvelgsime elgesio sunkumų pagrindinius aspektus paauglystėje.

#### 4. PAAUGLIŲ ELGESIO SUNKUMŲ YPATUMAI

Antrą problemų grupę sudaro elgesio (eksternalios) problemos - tai problemos, nukreiptos daugiau į išorę, pasireiškiančios per išoriškai pastebimą neadaptyvų elgesį, susijusias su nepakankama kontrole (W. M. Reynolds, cit. pagal L. Dirse, 2007).

Elgesio (eksternalių) sunkumų turinčiais laikomi asmenys, kurių sunkumų priežastis yra konfliktai su žmonėmis ir išorine aplinka, ir kuriems sunku suprasti savo elgesį bei kitų žmonių jausmus ir ketinimus (R. Pukinskaitė, 2002). V. Ribakovienė (2002) taip pat eksternaliems sunkumams priskiria tokį elgesį, kuris yra nukreiptas į aplinką ir padeda suprasti, kad vyksta vaiko ir aplinkos konfliktas. R. Pukinskaitė (2002) apibūdina paauglius, kurie priklauso elgesio sunkumų turinčiai grupei: hiperaktyvūs, agresyvūs, delikventiški. Šiame darbe tirsime taip pat paauglių agresyvumo, delinkventinio elgesio išreikštumą, todėl naudinga apžvelgti atidžiau šias charakteristikas.

Viena ryškiausia elgesio sunkumų išraiška yra agresyvus elgesys, kuris apibrėžiamas kaip bet koks priešiškas elgesys, kuriam būdingas įžūlus pranašumo demonstravimas arba net jėgos vartojimas prieš kitą žmogų (R. Žukauskienė, 1999a). Gali reikštis nepaklusnumu, nedraugiškumu, priešišku nusistatymu (žodinė agresija) ir fiziniu smurtu (fizinė agresija) (R. Žukauskienė, 1997). Agresyvus elgesys, kaip ir kitos elgesio formos, yra prigimties ir patirties sąveikos rezultatas. Jis gali reikštis įvairiomis formomis bei būdais. Agresyvus elgesys išlieka stabilus laikui bėgant (D. Olweus, cit. pagal R. Žukauskiene, 1997) ir daro įtaką tolesnei vaiko socialinei raidai, šie vaikai turi sunkumų susirasdami draugų ir išlaikydami stabilius artimus santykius. Agresyvumas dažniau būdingas berniukų elgesiui su bendraamžiais ir žinomas kaip stipriausias veiksnys, nulemiantis vaiko išstūmimą iš bendraamžių grupės.

Visgi agresyvumas yra labai sudėtinga charakteristika, kurios pasireiškimui gali būti ne viena ir ne dvi priežastys. Tik remiantis įvairiomis teorijomis galima mėginti tyrinėti ir aiškinti agresijos apraiškas. Pagal K. Daškevičių (cit. pagal J. Vozgirdaitę, 2006), bet kuri teorija, mėginama paaiškinti agresyvų elgesį, dažniausiai orientuojasi į vieną kurį nors veiksnį. Todėl sunku nustatyti, kuris konkrečiai veiksnys įtakoja agresijos pasireiškimą.

Elgesio sunkumų rizikos veiksniai dažniausiai pasitaiko grupėmis, taip pat susisieja: vieno veiksnio buvimas gali didinti kitų rizikos veiksnių kaupimąsi, bei rizikos veiksniai gali sąveikauti su kitais kintamaisiais (būti sušvelninti ar sustiprinti). Pagal Ch. Wenar ir kt. (2005), elgesio problemų atsiradimo rizikos veiksnių pobūdis gali būti: *vaiko veiksniai* (temperamentas, intelektas, akademinė veikla), *tėvų ir šeimos veiksniai* (nusikalstamumas šeimoje, vaiko priežiūra, šeimos santykių kokybė, vedybiniai nesutarimai, broliai/ seserys su antisocialiu elgesiu, socioekonominės problemos), *su mokykla susiję veiksniai* (mažai vertinamas mokymasis, mokytojai su vaikais

praleidžia mažai laiko mokydami, reti pagyrimai ir įvertinimai, mažai asmeninės atsakomybės, prastos mokymosi sąlygos, mokytojo nepasiekiamumas iškilus problemoms, žemi lūkesčiai). Dažnai vienu metu veikia keli ar net daugiau rizikos veiksnių. Tačiau elgesio sunkumai gali ir nepasireikšti, nors ir patiriami rizikos veiksniai. Pusiausvyrą gali išlaikyti atsparumo veiksniai. R. Pukinskaitės (2002) nuomone vis dažniau teigiama, jog kai kurios asmens savybės gali atlikti apsauginę funkciją, t.y. sumažinti ar „pakeisti“ žalingą streso poveikį taip, kad jis neturėtų neigiamų pasekmių. Atsparumo veiksnius analizuojančioje literatūroje nurodomi įvairūs *streso tarpininkai* (moderatoriai) iš kurių dažniausiai minimi: 1) aukštas savęs vertinimas; 2) socialinis reagavimas; 3) jautrumas tarpasmeniniams santykiams; 4) emocinė empatija; 5) efektyvūs sunkumų sprendimo įgūdžiai; 6) teigiamos sunkumų įveikimo strategijos. Šie apsauginiai veiksniai gali turėti skirtingos įtakos konkrečioje šeimos situacijoje, gali priklausyti ir nuo kultūrinių sąlygų.

Taip pat reikia atsižvelgti, kad egzistuoja tam tikri skirtumai tarp lyčių. R. Žukauskienės (1999b) atliktas tyrimas įrodė, kad berniukai yra fiziškai agresyvesni negu mergaitės. Jiems būdinga ryškesnė tiesioginė, t.y. tiek verbalinė, tiek neverbalinė agresija. Mergaitėms daugiau būdinga netiesioginė agresija. Ši agresija vaikams gali pasireikšti apkaltomis, paslapčių išdavimu ir kt. (P. Baron ir kt., cit. pagal V. Ribakoviene, 2002).

Taigi galima teigti, kad agresija pasireiškia įvairiame amžiuje ir įvairiomis formomis bei išraiškomis. Vaikystėje ir paauglystėje išsivystyti elgesio sunkumams įtakos turi vaiko, tėvų ir šeimos bei su mokykla susiję veiksniai. Užkirsti kelią neigiamam procesui gali atsparumo veiksniai, tačiau poveikis priklauso nuo bendro aplinkos konteksto.

Toliau apžvelgiant eksternalius sunkumus, reikia atkreipti dėmesį į delinkventinio elgesio pasireiškimą. Manoma, jei vaikystėje yra pasireiškę elgesio sunkumai, šiems augant sunkumai gali stiprėti ir perraugti į asocialų elgesį paauglystėje, prasidėti vagystės, grįžimai vėlai namo. Ilgainiui išsivystyto delinkventinis elgesys, kuris apibūdinamas kaip prieštaraujantis įstatymams elgesys, apimantis tokius nelegalius veiksmus, kaip įsilaužimai, plėšikavimai iš parduotuvių, mašinų, vandalizmas (L. Winkley, cit. pagal R. Eidukevičiūtę, 2003).

Delinkventinis elgesys dažnai tapatinamas su antisocialiu ir asocialiu elgesiu. Asocialaus elgesio sąvoka yra plačiausia ir apima įvairius elgesio nukrypimus nuo vyraujančių socialinių normų. Dažniausiai asocialaus elgesio sąvoka literatūroje yra vartojama norint pabrėžti arba apibūdinti visuomenei žalingą elgesį (V. Ribakoviene, 2002).

Teisinėje literatūroje delinkventinis elgesys traktuojamas kaip įstatymų pažeidimas. Tačiau delinkventinį elgesį galima apibūdinti kaip psichologinį polinkį pažeisti egzistuojančias elgesio normas. Delinkventai dažniausiai nepadarą sunkių teisės pažeidimų ar nusikaltimų. Delinkventinis elgesys – tai smulkūs nusižengimai, moralinių elgesio normų pažeidimai, kurie nesukelia didelio pavojaus ir nepadarą didelės žalos (G. Valickas, 1997).



Delinkventinis elgesys yra įtakojamas išorinių veiksnių ir individualių savybių. Prie individualių asmenybės veiksnių dažnai priskiriami: savęs vertinimas (žemas savęs vertinimas siejamas su delinkventinio elgesio pasireiškimu), temperamento savybės (pvz.: impulsyvumas, nesusivaldymas daro įtaka nusikalstamam elgesiui). Prie išorinių veiksnių būtų galima skirti: šeimos įtaka (paauglio ir tėvų emocinis santykis, bendravimo ypatumai ir t.t.), bendraamžių įtaka (nepakankamas draugų ratas, asocialūs draugai ir pan.).

Taip pat šalia rizikos veiksnių kartu eina ir apsaugantys veiksniai nuo delinkventinio elgesio pasireiškimu. Štai E. E. Werner ir kt. (1992) tyrė žmones nuo gimimo iki suaugusio amžiaus, kurie patyrė daugelį delinkventinio elgesio rizikos veiksnių. Tiems, kuriems elgesio problemos nepasireiškė, buvo: pirmagimiai; apibūdinami kaip jausmingi; geriau save vertina; turi kitų svarbių suaugusiųjų (ne tik tėvus) ir tos pačios lyties gerų draugų; jų aukštesnis nei vidutinis intelektas; jie turi įvairių sričių gebėjimų. Galima išvelgti, kad apsaugantys veiksniai iš dalies yra priešprieša rizikos veiksniams.

Taigi delinkventinis elgesys persidengia su asocialiu ir antisocialiu elgesiu. Kalbant apie paauglius reikia delinkventinį elgesį traktuoti kaip psichologinį polinkį pažeisti egzistuojančias elgesio normas. Tai toks elgesys, kuris dar nėra labai pavojingas ir nedarantis labai daug žalos. Tokiam elgesiui pasireikšti turi įtakos įvairūs rizikos veiksniai, tiek išoriniai, tiek vidiniai. Taip pat egzistuoja apsauginiai veiksniai, tikėtina, priešingi rizikos veiksniams.

Taigi atidžiau peržvelgėme elgesio sunkumų, t.y. agresyvaus ir delinkventinio elgesio sampratą, jų pasireiškimą galimai įtakojančius veiksnius bei tokio elgesio išraiškas paauglystėje.

Dargi reikia paminėti, kad dažnai emociniai ir elgesio sunkumai persidengia, nes daugeliui psichologinių sunkumų turinčių paauglių pasireiškia abiejų rūšių sunkumų požymių. Tačiau, kaip jau apžvelgėme anksčiau, yra skirtumų tarp elgesio ir emocinių sunkumų atsiradimo priežasčių, apsaugančių veiksnių bei pasekmių, taip pat skirtingi labiausiai išreikšti sunkumų požymiai, paplitimas tarp lyčių (R. Wicks-Nelson ir kt., cit. pagal L. Diršę, 2007). Įvairūs tyrėjai iki šiol ieško naujų arba tiria jau žinomus veiksnius, kurie sušvelnina paauglių emocinių ar elgesio sunkumų pasireiškimą. Ankstesniuose skyriuose buvo apžvelgta, kokie yra nustatyti faktoriai, įtakojantys paauglių emocinių ir elgesio sunkumų pradžia. Apie atsparumo ir apsaugančiuosius veiksnius pasireikšti šiems sunkumams žinoma mažiau.

Pasaulinė sveikatos organizacija apibrėžia, jog sveikata yra visiškos fizinės, psichinės ir socialinės gerovės būseną (WHO, 2004, cit. pagal A. Prankevičienę ir kt., 2008). Galima teigti, kad sveikas individas, tai pilnavertiškai funkcionuojanti asmenybė, t.y. visavertiškai funkcionuojanti psichine, socialine, fizine prasme. Todėl šiame darbe domimės paauglių psichine (emocine sritimi) ir socialine (elgesio sritimi) padėtimis. Tačiau mus domina netik paauglių psichosocialinis funkcionavimas, bet ir religinis, plačiąją prasme dvasinis funkcionavimas, bei jų

tarpusavio ryšys. Todėl kitame skyriuje aptarsime religingumo ryšį su paauglių psichosocialiniu funkcionavimu, t.y. apžvelgsime kaip religingumas siejamas su psichine sveikata ir elgesiu, kaip religingumas ir elgesio bei emociniai sunkumai pasireiškia lyties atžvilgiu, kokie tyrimai yra atlikti, siekiant išsiaiškinti religijos įtaką paauglių psichinei sveikatai ir elgesiui.

## 5. RELIGINGUMO RYŠYS SU PAAUGLIŲ PSICHOSOCIALINIŲ FUNKCIONAVIMU

Galima teigti, kad jau daug metų svarstoma religijos įtaka tiek psichinei sveikatai, tiek elgesiui. Yra tyrimų, kurie nurodo religingumo ir įvairių psichinės sveikatos, elgesio, asmenybės savybių ir kt. teigiamą ryšį. Visgi nėra visuotino sutarimo, kad religija neabejotinai veiktų psichinę sveikatą ar elgesį. Pasak L. Jovaišos (2008), nors yra aktualu stiprinti religinį tikėjimą kaip geresnio gyvenimo veiksnį, betgi vis dar tuo yra abejojama.

Dauguma tyrimų, analizuojančių religingumo įtaką psichinei sveikatai, buvo atlikti su suaugusiais. Pavyzdžiui, J. W. Jones (2004) tyrimo rezultatai parodė, kad religingiems asmenims būdinga didesnė savigarba, jie lengviau įveikia fizinius ir emocinius sunkumus, rečiau patiria depresijos, streso, nerimo ir savižudybių problemų. Galima teigti, kad religingumo įtaka akivaizdi žmonių psichinei sveikatai.

Tyrimų, ieškančių sąsajų tarp paauglių religingumo ir psichinės sveikatos atlikta mažiau. Bet religingumo teigiama įtaka paauglių psichinei sveikatai taip pat nustatyta. Ch. Smith (2003) tyrimai atskleidė, kad palyginus religingus paauglius ir nereligingus, religingesni lengviau įveikia fizinės ir psichologinės problemas, greičiau prisitaiko, jiems mažiau būdingas sveikatai pavojingas elgesys. Taip pat pastebėta, jog yra religingumo teigiamas poveikis paauglių fizinei sveikatai, socialiai priimtinių vertybių ir elgesio ugdymui, t.y., kad religingumas lemia geresnius akademinis pasiekimus ir apskritai pozityvesnį požiūrį į gyvenimą. Ch. Smith (2003) tyrimo rezultatai rodo akivaizdžią religingumo naudą paauglių tiek fizinei, tiek psichinei sveikatai. Tačiau apžvelgiant užsienio autorių tyrimus, nereikia pamiršti esamų skirtumų tarp kultūrų. Štai Ch. Smith (2003) ištyręs Amerikos paauglių imtį, pateikė išvadas apie paauglių psichosocialinį funkcionavimą plačiąja prasme, tačiau ar šios išvados tinka ir Lietuvos paauglių imčiai?

Moksliniuose darbuose akcentuojami galimi tyrimų trūkumai ir taip pat nesiginčijama dėl galimų kultūrų skirtumų. Niekas nedrįstų teigti, kad kas būdinga Amerikos paaugliams, tas būdinga ir Lietuvos paaugliams. Apskritai dėl konteksto, charakterio ypatybių, savybių, temperamento, gyvenimo įpročių ir dar daug kitų veiksnių negalime ramiai priskirti užsienio mokslininkų gautų išvadų Lietuvos paaugliams. Vis dėlto yra naudinga susipažinti su užsienio autorių tyrimais, keliant hipotezę, kad Lietuvos paaugliams religingumas taip pat daro teigiamą įtaką jų psichinei sveikatai, konkrečiai elgesiui ir emocinei savijautai.

M. J. Donahue ir kt. (1995) nurodo, kad religingumas yra vienas iš apsauginių veiksnių, saugančių paauglius nuo savižudybės. Jų išvados nurodo, kad religingumas turi teigiamą ryšį su paauglių prosocialiu elgesiu, o neigiamą ryšį su narkotinių medžiagų vartojimu, su ankstyvais seksualiniais santykiais bei delinkventiniu elgesiu. Be to, nurodoma, kad mergaitės religingesnės už berniukus. Taip pat S. A. Hardy ir kt. (2005) analizavo religingumo sąsajas su skirtingais prosocialaus elgesio tipais. Jų rezultatai nurodė, kad religingumas teigiamai susijęs su paklusniu, anoniminiu (padeda situacijose anonimiškai) ir altruistiniu (pagalba kitiems iš susirūpinimo, o ne dėl atlygio) elgesiu. Autoriai aiškina, kad anoniminis ir altruistinis elgesys yra susiję labiau su individualiais veiksniais, šiuo atveju religingumu. Teigiama, kad šie prosocialaus elgesio tipai atitinka religijos mokymo kriterijus. Tai rodo, kad religinis mokymas, tikėtina, daro įtaką paauglių prosocialaus elgesio pasireiškimui, iš dalies tai patvirtina E. H. Schludermann ir kt. (2000) tyrimo rezultatus. Jų tyrime apklausti katalikų mokyklos paaugliai. Skirtingai nuo pasaulietiško švietimo įstaigų, katalikų mokyklų vienas iš pagrindinių tikslų yra mokyti vaikus tikėjimo prasmės ir pritaikymo įvairiuose gyvenimo atvejuose. Todėl, galimai religingumas turi įtakos paauglių prosocialinėms vertybėms vystytis. Autoriai taip pat šias sąsajas aiškina per „kelio“ modelį (*a path model*): šeimos religija skatina paauglių religingumą, religingumas skatina prosocialines vertybes, prosocialinės vertybės prisideda prie socialinio prisitaikymo ir socialinis prisitaikymas skatina individualų prisitaikymą. Tai yra, pagal E. Durkheim, D. L. Thomas (cit. pagal E. H. Schludermann ir kt., 2000) sėkminga integracija į socialines įstaigas, tokias kaip šeima ir mokykla, skatina paauglio gerą savijautą ar individualų prisitaikymą. Taip pat R. W. Blum ir kt. (cit. pagal E. H. Schludermann ir kt., 2000) pateikė įrodymą, kad ryšys su šeima ir mokykla teikia stiprius apsauginius faktorius prieš probleminio elgesio pasireiškimą. Taigi atsižvelgiant į šių tyrimų išvadas, šiame tyrime keliami prielaida, kad Lietuvos paauglių religingumas turės neigiamą ryšį su delinkventinio elgesio pasireiškimu.

Tęsiant religingumo ir psichosocialinio funkcionavimo ryšio apžvalgą, reikia atkreipti dėmesį ir į emocinį spektrą. A. Diržytė ir kt. (2003) tyrė Lietuvos studentų religingumo, vidinės darnos ir savijautos ryšius. Jų rezultatai nurodė, kad tikėjimas Dievo rūpestingumu yra teigiamai susijęs su psichologine savijauta, o tikėjimas baudžiančiu, griežtu Dievu yra neigiamai susijęs su studentų vidine darna, psichologine bei fizine savijauta. Taip pat nustatyta, kad vyrauja teigiamas psichologinės bei fizinės savijautos ir vidinės darnos ryšys. Atsižvelgiant į šio tyrimo rezultatus, galima teigti, kad religingumas, tikėtina, susijęs su geresne psichologine savijauta (plačiaja prasme). Todėl jei religingumas turi teigiamą ryšį su psichologine savijauta, galime daryti prielaidą šiame darbe, jog religingumas turės teigiamą sąsają ir su emociniais aspektais, pavyzdžiui, mažesniu nerimastingumu, depresiškumu ir kt.

T. L. Davis ir kt. (2003) štai atkreipė dėmesį, kad paauglių religingumas ir nerimo sąsajos beveik netyrinėtos. Tada atlikę tyrimą, gavo rezultatus, kad paauglių geresnė dvasinė savijauta yra susijusi su žemesniais nerimo rodikliais. Taip jie patvirtino išsikelta hipotezę, kad religingumas gali sumažinti nerimą paauglystėje. J. I. Harris ir kt. (2002) tyrimų rezultatai taip pat rodo, kad religingumo aspektai yra susiję su žemesniu nerimo lygiu. Ši teiginį gali patvirtinti iš dalies Lietuvoje atliktas tyrimas J. Laurinavičiūtės ir kt. (2010) apie paauglių religingumo ypatumus su nerimastingumu. Rezultatai atskleidė, kad iš dalies katalikiškos gimnazijos moksleivių nerimastingumas mažesnis nei nekatalikiškos gimnazijos moksleivių. Aukščiausias ir abiejose grupėse vienodas (tiek katalikiškoje, tiek nekatalikiškoje) nerimastingumo lygis buvo tarpasmeninių santykių srityje. Reikšmingai aukštesni nei katalikiškos gimnazijos moksleivių buvo mokyklinio ir savęs vertinimo nerimastingumo įvertinimai. Taip pat nekatalikiškos gimnazijos merginų nerimastingumas nustatytas didesnis nei katalikiškos gimnazijos merginų. Autorės teigia, kad prielaida, jog egzistuoja ryšys tarp paauglių religingumo ir nerimastingumo, pasitvirtina tik iš dalies, todėl reikalingi tolimesni paauglių religingumo tyrimai. Visgi šis ryšys leidžia kelti hipotezę, kad religingesni paaugliai yra mažiau nerimastingi už silpniau religingus paauglius.

Štai T. B. Smith ir kt. (cit. pagal T. N. Le ir kt., 2007) atliko metaanalizę, kuri apėmė 147 tyrimus, kurie tyrinėjo religingumo ir depresijos sąsajas, ir išaiškėjo, kad tikrai 7 % straipsnių tiriamieji buvo paaugliai. Tai rodo, kad nepakankamai dėmesio skiriama paauglių religingumo ir depresiškumo ryšiams tyrinėti.

Iš esamų tyrimų, pavyzdžiui, M. J. Pearce ir kt. (2003) tyrė religingumo ir depresiškumo sąsajas. Ištyrę paauglius, padarė išvadas, kad religija yra susijusi su žemesniais depresijos ir beviltiškumo jausmo bei streso poveikio rodikliais. T. N. Le ir kt. (2007) taip pat tyrė paauglių religingumo ir depresiškumo sąsajas, tik atsižvelgė į tautybę. Jų rezultatai parodė, kad religingumas turi neigiamą ryšį su depresija Europos ir Afrikos amerikiečių kilmės paauglių grupėse. Šių tyrimų išvados neprieštarauja viena kitai, iš tiesų, religingumas susijęs su mažesniais paauglių depresijos simptomais. Taip pat verta atkreipti dėmesį, kad yra svarbu tiriant paauglių religingumą, atsižvelgti į tautybę, nes galimi rezultatų skirtumai. Svarbus argumentas šiam pastebėjimui R. J. Petts ir kt. (2008) longitudinalinio tyrimo išvados. Jie taip pat tirdami religingumo ir depresiškumo sąsajas atsižvelgė į tautybę ir lytį. Šie autoriai padarė išvadą, kad religingumo ir depresijos ryšys yra sąlygojamas tautybės ir lyties. Tai reiškia, kaip buvo minėta anksčiau, jei Europos ir Amerikos amerikiečių kilmės paaugliams religingumas yra galimas faktorius mažesniems depresijos rodikliams, tai dar nėra aišku, ar Lietuvos paaugliams šis faktorius yra reikšmingas. Iš to galime kelti hipotezę, kad Lietuvos religingesni paaugliai pasižymi mažesniu depresiškumu nei mažiau religingi paaugliai.

Apibendrinant, galima teigti, kad dauguma apžvelgtų tyrimų parodė religingumo ir psichinės sveikatos ryšį. Konkrečiau didžioji dalis tyrimų rodo teigiamą religingumo ir emocinės savijautos bei elgesio ryšį. Paauglių religingumas siejamas su prosocialiu elgesio pasireiškimu arba su mažesniu delinkventinio elgesio pasireiškimu. Tuo tarpu nereligingi ar mažiau religingi paaugliai traktuojami kaip labiau delinkventiški, tiksliau pasižymintys didesniais elgesio sunkumų rodikliais. Taipogi paauglių religingumas siejamas su mažesniais emociniais sunkumais. Teigiama, kad religingi paaugliai lengviau įveikia fizinius ir emocinius sunkumus nei mažiau religingi paaugliai, t.y. labiau religingi pasižymi mažesniu depresiškumu, nerimastingumu, tikėtina, užsisklendimu ar net somatiniais nusiskundimais (fizine sveikata).

Tačiau daugelis tyrimų atlikta užsienio šalyse ir nėra aišku, ar tokias pat išvadas galima taikyti Lietuvos populiacijoje. Be to, Lietuvoje atlikta per mažai tyrimų būtent apie paauglių religingumo ir emocinių bei elgesio sunkumų sąsajas. Todėl kitame skyriuje bus suformuluotos hipotezės, kurios išaiškėjo šio skyriaus eigoje.

## TYRIMO PROBLEMA, TIKSLAS, UŽDAVINIAI

Paauglių religingumas bei jo ryšys su psichine sveikata tyrinėjamas reiškinys užsienio šalyse, daugelis tokių tyrimų rodo teigiamą religingumo ryšį su paauglių psichine sveikata. Iš dalies, galima manyti, kad religingesni paaugliai patiria mažiau emocinių ir elgesio sunkumų. Lietuvoje domimasi vaikų bei paauglių emocinių ir elgesio sunkumų įvairiausiais aspektais, tačiau tik keletas autorių domisi paauglių religingumo ir psichinės sveikatos ryšiu. J. Laurinavičiūtė ir A. Ambrulevičiūtė (2010) atlikusios tyrimą, pateikė išvadą, kad egzistuoja ryšys tarp paauglių religingumo ir nerimastingumo tik iš dalies, todėl autorės rekomenduoja tolimesnius paauglių religingumo tyrimus. Taigi šiame magistrinio darbo atliktame tyrime ir buvo bandoma įvertinti paauglių religingumą bei nustatyti, koks yra jo ryšys su paauglių patiriamais emociniais ir elgesio sunkumais.

**Tyrimo tikslas** – ištirti paauglių religingumo ir emocinių bei elgesio sunkumų ypatumus, taip pat įvertinti jų sąsajas.

### **Uždaviniai:**

1. Palyginti religingumo tipus katalikiškos ir nekatalikiškos gimnazijų paauglių grupėse.
2. Palyginti religingumo tipus merginų ir vaikinų grupėse.
3. Nustatyti emocinių sunkumų įverčius katalikiškos ir nekatalikiškos gimnazijų paauglių grupėse.
4. Palyginti emocinių sunkumų įverčius merginų ir vaikinų grupėse.
5. Nustatyti elgesio sunkumų įverčius katalikiškos ir nekatalikiškos gimnazijų paauglių grupėse.
6. Palyginti elgesio sunkumų įverčius merginų ir vaikinų grupėse.
7. Nustatyti paauglių religingumo ir emocinių bei elgesio sunkumų sąsajų ypatumus.

### **Hipotezės:**

1. Katalikiškos ir nekatalikiškos gimnazijų paauglių religingumas skiriasi.
2. Katalikiškos gimnazijos paaugliai pasižymi mažesniu emocinių sunkumų išreikštumu nei nekatalikiškos gimnazijos paaugliai.
  - 2.1 Katalikiškos gimnazijos paauglių nerimastingumo/ depresiškumo išreikštumas mažesnis nei nekatalikiškos gimnazijos paauglių.
  - 2.2 Katalikiškos gimnazijos paauglių užsisklendimo/ depresiškumo išreikštumas mažesnis nei nekatalikiškos gimnazijos paauglių.

2.3 Katalikiškos gimnazijos paauglių somatinių skundų išreikštumas mažesnis nei nekatalikiškos gimnazijos paauglių.

3. Katalikiškos gimnazijos paaugliai pasižymi mažesniu elgesio sunkumų išreikštumu nei nekatalikiškos gimnazijos paaugliai.

3.1 Katalikiškos gimnazijos paauglių agresyvaus elgesio išreikštumas mažesnis nei nekatalikiškos gimnazijos paauglių.

3.2 Katalikiškos gimnazijos paauglių delinkventinio elgesio išreikštumas mažesnis nei nekatalikiškos gimnazijos paauglių.

4. Egzistuoja ryšys tarp paauglių religingumo ir jų emocinių bei elgesio sunkumų.

# METODIKA

## 1. TYRIMO DALYVIAI

Tyrimas buvo atliktas Vilniaus miesto katalikiškoje ir Šiaulių miesto nekatalikiškoje gimnazijose. Tiriamųjų imtį sudaro II ir III gimnazijos klasių moksleiviai, iš viso tyrime sutiko dalyvauti ir pateiktą klausimyną užpildė 204 moksleiviai. Tiriamųjų amžius 16–18 metų (amžiaus vidurkis – 16,38; SD = 0,506) Tyrimo imtis sudaryta patogiosios atrankos būdu.

*l lentelė. Tiriamosios populiacijos charakteristikos*

<b>Charakteristika</b>	<b>Skaitinė išraiška (n = 204)</b>
<b>Gimnazija</b> katalikiška nekatalikiška	91 113
<b>Lytis</b> vaikinai merginos	100 (49 proc.) 104 (51 proc.)
<b>Vidutinis amžius</b>	16

## 2. TYRIMO METODIKOS

Atliekant tyrimą klausimynu buvo surinkta demografinė informacija apie tiriamąjį (amžius, lytis). Tyrime buvo naudotos 2 metodikos – Jaunuolio savęs vertinimo klausimynas (*Youth Self-Report*, YSR 11/18) ir D. Hutsebaut ir kt. pokritinio tikėjimo skalė (Post-Critical Belief Scale).

### **Religingumas**

Religingumas buvo vertinamas D. Hutsebaut, B. Duriez, J. R. Fontane (2000) sukurta **pokritinio tikėjimo skale** (Post-Critical Belief Scale). Leidimas versti ir adaptuoti šį klausimyną duotas dr. Jūratei Laurinavičiūtei metodikos autoriaus D. Hutsebaut.

Pokritinė tikėjimo skalė nusako požiūrį į religiją. Ji apima keturis religingumo tipus: ortodoksišką, išorinės kritikos, antrinį naivete' ir reliatyvistinį. Pokritinę tikėjimo skalę sudaro 33 teiginiai, kurie pagal požiūrį į religiją skirstomi į keturias subskales: ortodoksiškumo, išorinės kritikos, reliatyvizmo ir antrinio naivete'. Pirmoji religingumo tipo skalė – *Ortodoksiškas tipas*. Skalę sudaro 8 teiginiai (pvz., „Gyvenimas yra prasmingas tik tuomet, kai turi tikėjimą“, „Tik pagrindinės religinės tradicijos užtikrina kelią į Dievą“). Šiam religingumo tipui priskiriami tiriamieji savo tikėjimu neabejojantys žmonės, jų ryšys su Dievu teigiamas. Kita, *Išorinės kritikos* skalė, sudaryta iš 9 teiginių (pvz., „Per daug žmonių buvo išnaudoti Dievo vardu, kad dar galėčiau



tikėti“, „Dievo vardas tėra tik vienas iš būdų pavadinti nepaaiškinamybei“). Šiam religingumo tipui priskiriami tiriamieji nėra visiškai netikintys asmenys, kadangi religija jų gyvenime egzistuoja, tačiau santykis su Dievu neigiamas, jiems būdinga antireliginė nuostata. Trečia skalė, *Antrinio naivete*, sudaryta iš 8 teiginių (pvz., „Biblijoje yra gili tiesa, kurią galime pažinti tik asmeniškai ją apmąstydami“, „Galų gale tikėjimas reiškia išipareigojimą be kokių nors absoliučių garantijų“). Šiam religingumo tipui priskiriami tiriamieji, tai žmonės, kurie priima religinę tikrovę ir suvokia ją kaip simbolinę sistemą, tačiau stengiasi sujungti ją su naujai rastomis simbolinėmis prasmėmis. Tai tikintys žmonės. Paskutinė, *Reliatyvistinio tipo*, skalė susideda iš 8 teiginių (pvz., „Kiekvienas teiginys apie Dievą yra rezultatas to laikmečio, kuriame jis buvo sukurtas“, „Ir pasaulietinis, ir tikėjimo pasaulėvaizdis pateikia vertingus atsakymus į gyvenimo klausimus“). Šiam religingumo tipui priskiriami tiriamieji, tai asmenys apmąstantys savo gyvenimo patirtį ir pripažįstantys, jog religiniai įsitikinimai yra viena iš tokių patirčių. Bibliją interpretuoja simboliškai ir supranta ją kaip vieną iš tikėjimo ieškojimo aspektų. Jų santykis su Dievu yra teigiamas, tačiau silpnesnis nei ortodoksiškojo religingumo atveju, nes tokie asmenys atmeta objektyviają tikrovę.

Teiginiai vertinami pagal 7 Likerto skales (1 – visiškai nepritariu, 2 – nepritariu, 3 – tik iš dalies nepritariu, 4 – neturiu nuomonės, 5 – tik iš dalies pritariu, 6 – pritariu, 7 – visiškai pritariu). Ortodoksiškumo, išorinės kritikos, reliatyvizmo ir antrinio naivete' skalėse, didesni įverčiai reiškia dominuojantį religingumo tipą, t.y. nurodo tiriamųjų grupės religingumo tipą. Taip pat skaičiuojant religingumo tipą, skalės (ortodoksiškumo, išorinės kritikos, reliatyvizmo ir antrinio naivete') nebuvo apjungiamos į vieną, o skaičiuojamos kaip atskiros dimensijos.

Šiame darbe naudotos D. Hutsebaut ir kt. pokritinio tikėjimo klausimyno vidinį patikimumą patvirtina gauti Kronbacho alfos koeficientai. Ortodoksiškos dimensijos koeficientai siekia 0,74; išorinės kritikos dimensijos koeficientai - 0,81 bei antrinio naivete' dimensijos - 0,73. Reliatyvizmo dimensijos koeficientai - 0,59. Kadangi toks Kronbacho alfos koeficientas gana mažas statistinei analizei, jis yra pagerinamas išėmus 31 - ajį klausimą („Nėra absoliučios gyvenimo prasmės, o vien tik galimos gyvenimo kryptys, kurias kiekvienas žmogus pasirenka skirtingai“). Naujos reliatyvizmo dimensijos koeficientas lygus 0,61, ši skalė ir bus naudojama duomenų analizei. Minėti koeficientai, anot R.Vaitkevičiaus bei A.Saudargienės (2006), rodo, jog skalės yra tinkamos statistinei analizei.

### **Emociniai ir elgesio sunkumai.**

Emociniai ir elgesio sunkumai buvo vertinami **11-18 metų jaunuolio savęs vertinimo klausimynu** (*Youth Self-Report*, YSR 11/18, angl. Achenbach System of Empirically Based Assessment – Youth Self Report, T. M. Achenbach, 2001).

Klausimynas išverstas į lietuvių kalbą ir adaptuotas Lietuvos populiacijai. Leidimas versti ir standartizuoti šį klausimyną duotas prof. dr. R. Žukauskienei metodikos autoriaus, prof. T. M. Achenbach. Klausimyno panaudojimui šiame darbe gautas prof. dr. R. Žukauskienės leidimas. Prof. dr. R. Žukauskienė yra oficiali šios metodikos platintoja Lietuvoje.

Šis klausimynas įvertina paauglių socialinę kompetenciją, emocinius ir elgesio sunkumus. YSR skirtas 11–18 metų amžiaus paaugliams. Klausimynas yra sudarytas iš dviejų dalių: socialinės kompetencijos, aktyvumo ir probleminio elgesio subskalių. Pirmoji dalis sudaryta iš 20 teiginių, ji skirta jaunuolių kompetencijoms ir adaptyviam elgesiui įvertinti. Vertinant socialinę kompetenciją ir aktyvumą, atsižvelgiama į šias sritis: sportavimą, priklausymą organizacijoms ir grupėms, užimtumą (pareigas) namuose, santykius su bendraamžiais, broliais, seserimis ir tėvais, mokymosi rezultatus. Kiekviena sritis vertinama 0, 1 arba 2 balais.

Antrąją šio klausimyno dalį sudaro 112 teiginių, leidžiančių įvertinti nerimastingumą/depresišumą, užsisklendimą/depresišumą, somatinius skundus, socialinius, mąstymo ir dėmesio sunkumus, taisyklių laužymą ir agresyvų elgesį. Kiekvienas jų vertinamas 3 balų skale: 0 – „netinka“, 1 – „kartais arba iš dalies tinka“, 2 – „labai arba dažniausiai tinka“ dabar arba per paskutiniuosius šešis mėnesius. Bendras rodiklis gaunamas susumavus visus atsakymus į teiginius pagal skalę. Visi teiginiai suskirstyti į internalių sunkumų, eksternalių sunkumų, socialinių, mąstymo ir dėmesio sunkumų subskales.

Internaliai subskalei priskiriama:

- Nerimastingumo/depresišumo subskalė. Subskalę sudaro 13 teiginių.
- Užsisklendimo/depresišumo subskalė. Subskalę sudaro 8 teiginiai;
- Somatinių skundų subskalė. Subskalę sudaro 10 teiginių;

Susumavus jų rezultatus apskaičiuojamas bendras internalių subskalių rezultatas.

Eksternaliai subskalei priskiriama:

- Taisyklių laužymo subskalė. Subskalę sudaro 15 teiginių;
- Agresyvaus elgesio subskalė. Subskalę sudaro 17 teiginių.

Šių subskalių rezultatų bendra suma rodo eksternalių sunkumų įvertį.

Mąstymo sunkumų subskalę sudaro 12 teiginių. Socialinių sunkumų subskalę sudaro 11 teiginių. Dėmesio sunkumų subskalę sudaro 9 teiginiai. Šios trys subskalės nėra priskiriamos nei prie emocinių, nei prie elgesio sunkumų, todėl tyrime nebuvo panaudotos.

Nerimastingumo/depresišumo subskalė atspindi paauglio nesaugumo jausmą, įtarų, baimingą, nerimastingą, dirglų elgesį įvairiose situacijose. Užsisklendimo/depresišumo subskalės rodo liūdesio, prislėgtumo, kaltės, vienišumo jausmus, taip pat gali signalizuoti apie prislėgtos, pažemintos, depresinei būsenai būdingus nuotaikos epizodus. Somatinių nusiskundimų subskalės parodo tam tikrų somatinių simptomų pasireiškimą paauglio elgesyje: dažną galvos svaigimą,

nuovargį, tokius fizinius negalavimus, neturinčius aiškios medicininės priežasties, kaip galvos, skrandžio, pilvo skausmai, šleikštulys ar vėmimas, išbėrimai ar kiti odos pakitimai ir pan. šių somatinių simptomų atsiradimas neretai gali būti susijęs su paauglio emocine būseną. Agresyvumo subskalės matuoja paauglio agresyvų elgesį: atsikalbinėjimą, nepaklusnumą namuose, savo ir kitų daiktų gadinimą, žiaurų elgesį su kitais, priekabiavimą, grubumą, irzlumą, impulsyvų elgesį, įsitraukimą į muštynes, fizinės prievartos ir grasinimų ar gąsdinimų kitų atžvilgiu naudojimą. Delinkventinis elgesys apibrėžiamas kaip taisyklės pažeidžiantis elgesys, bendravimas su į bėdą patenkančiais draugais, pamokų praleidinėjimas, bėgimas iš namų, keikimasis, alkoholio, narkotikų ar vaistų vartojimas nemedicininiais tikslais, vagiliavimas, melavimas ir kaltės jausmo dėl savo blogo elgesio nebuvimas.

Prof. dr. R. Žukauskienė ir kt. YSR klausimyną standartizavo ir sudarė normas (R. Žukauskienė ir I. Kajokienė, 2006). Taip pat R. Žukauskienė ir I. Kajokienė (2006) Lietuvos vaikų imtyje paskaičiavusios vidinius skalių suderinamumus, gavo Kronbacho alfos koeficientus, kurie svyruoja nuo 0,73 iki 0,9. Nerimastingumo/ depresiškumo subskalėje patikimumo koeficientas siekia 0,82, užsisklendimo/ depresiškumo – 0,74, somatinių skundų – 0,78, mąstymo sunkumų – 0,74, socialinių sunkumų – 0,75, dėmesio sunkumų – 0,73, taisyklių laužymo – 0,81, agresyvaus elgesio – 0,84, internalių sunkumų – 0,90, eksternalių sunkumų – 0,90.

Šiame darbe naudojamų skalių patikimumas svyruoja nuo 0,67 iki 0,88. Nerimastingumo/ depresiškumo subskalės Kronbacho alfa – 0,72, užsisklendimo/ depresiškumo – 0,68, somatinių skundų – 0,73, mąstymo sunkumų – 0,69, socialinių sunkumų – 0,67, dėmesio sunkumų – 0,7, taisyklių laužymo – 0,8, agresyvaus elgesio – 0,82, internalių sunkumų – 0,85, eksternalių sunkumų – 0,88. Minėti koeficientai, anot R. Vaitkevičiaus bei A. Saudargienės (2006), rodo, jog skalės yra tinkamos statistinei analizei.

### 3. TYRIMO EIGA

#### **Tyrimo procedūra**

Tyrimas buvo atliekamas Vilniaus katalikiškoje ir Šiaulių nekatalikiškoje gimnazijose, gavus gimnazijų direktorių sutikimus vesti apklausą. 2 ir 3 klasės gimnazistai buvo apklausiami per pilietiškumo ugdymo pagrindų ir tikybos pamokas. Prieš pateikdama tiriamiesiems anketas tyrėja prisistatė pati ir papasakojo apie atliekamą tyrimą. Pastebėjusi, kad tikisi iš gimnazistų nuoširdžių atsakymų, užtikrinusi anonimiškumą ir paraginusi iškilus neaiškumams kreiptis į ją (pakeliant ranką ar duodant kitokį ženklą), tyrėja išdalino klausimynus respondentams. Anketų pildymo metu buvo atsakoma į moksleiviams iškilusius klausimus, prieinant prie kiekvieno individualiai. Anketų pildymas užtruko nuo 30 iki 45 minučių.

### **Duomenų apdorojimas**

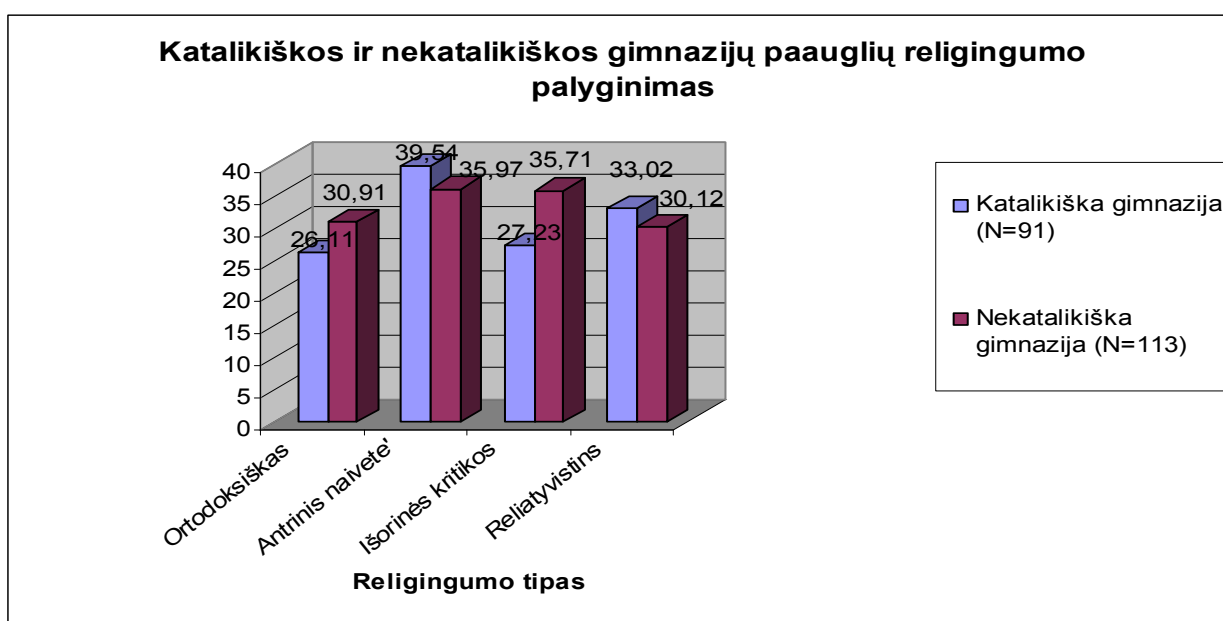
Statistinei analizei atlikti buvo naudojama SPSS (Statistical Package for Social Science) programa, 17.0. versija. Statistinei analizei taikyti šie metodai: skalių patikimumo analizė Kronbacho alfa; patikrinti kintamųjų normalumo sąlygas naudotas Kolmogorovo-Smirnov ir Šapiro-Vilk testas (žr. 1-ą priedą). Kintamųjų skirstiniai artimi normaliesiems skirstiniams, todėl taikyti parametriniai kriterijai. Taip pat statistinei analizei taikyti: Stjudento (t) kriterijus vidurkių lygybės hipotezėms tikrinti; kiekybinių kintamųjų ryšiui išmatuoti naudotas Pearsono koreliacijos koeficientas. Statistinei analizei pasirinktas 0,05 statistinio reikšmingumo lygmuo.

# TYRIMO REZULTATAI

## 1. Katalikiškos ir nekatalikiškos gimnazijų paauglių religingumo palyginimas

Paauglystės laikotarpiu išryškėja paauglio pasirinkimas, kuriamas sąmoningai religinis tapatumas. Šiuo metu individas svarstydamas, atsirinkdamas jam siūlomas vertybes, požiūrius, įvairius aspektus kuria savo tapatumą, tuo pat metu ir tikėjimą. Taigi toks apsisprendimas tampa motyvuotu religingumu. Todėl šiame tyrime taip pat analizuojame, koks paauglių požiūris į tam tikrus tikėjimo klausimus, vertybes, koks religinis tapatumas jiems būdingas. Šiuo tikslu lyginome skirtingus religingumo tipus paauglių imtyje.

Norint patikrinti šiame darbe keliamą hipotezę, jog skiriasi katalikiškos ir nekatalikiškos gimnazijų paauglių religingumo tipai, atlikta tyrimo rezultatų statistinė reikšmingumo analizė, naudojant Studento t kriterijų. Skalių įverčiai buvo palyginti religingumo tipų grupėse (žr. 2-ą paveikslą).



2 pav. **Katalikiškos ir nekatalikiškos gimnazijų paauglių religingumo palyginimas** (taikytas Studento t kriterijus)

Duomenys rodo, kad statistiškai reikšmingi skirtumai tarp katalikiškos ir nekatalikiškos gimnazijos paauglių yra rasti visose religingumo tipo skalėse ( $p < 0,05$ ). Matyti, kad *antrinio naivete* ir *reliatyvistinis* religingumo tipai būdingesni katalikiškos gimnazijos moksleiviams, o *ortodoksiškasis* ir *išorinės kritikos* religingumo tipai būdingesni nekatalikiškos gimnazijos moksleiviams. Vadinas, pagal D. Hutsbaut ir kt. (2003) sudarytus ir apibūdintus tipus, galima

manyti, kad katalikiškos gimnazijos paaugliai priima religinę tikrovę ir suvokia ją kaip simbolinę sistemą, tačiau stengiasi sujungti ją su naujai rastomis simbolinėmis prasmėmis. Tai atitinka S. Matakaitės (2004) aiškinamą individualų religingumą. Galima sakyti, kad šiems paaugliams būdingas laisvas pasirinkimas iš įvairių religijų ar Bažnyčių požiūrių bei siūlomų apeigų, tai yra tikėjimas, jungiantis įvairius požiūrius. Tai tikintys žmonės. Visgi *reliatyvistinis* religingumo tipas atspindi katalikiškos gimnazijos moksleivių ir nepriemimą religijos, bet simbolinis aiškinimas išlieka. Panašiai ir nekatalikiškos gimnazijos paaugliai tiek priima religiją, tiek nepriima, tik, priešingai, jiems būdingas pažodinis religijos suvokimas (*ortodoksiškasis* ir *išorinės kritikos* tipai). Galima teigti, kad bendrai tirtų paauglių požiūris į religingumą svyruoja nuo religijos priėmimo ir simbolinio jos aiškinimo iki religijos atmetimo bei jos interpretavimo pažodžiui.

Duomenys, pateikti 2 lentelėje, parodo, kad statistiškai reikšmingi skirtumai tarp abiejų gimnazijų merginų ir vaikinių rasti dviejose (*antrinio naivete*‘ ir *išorinės kritikos*) religingumo tipo skalėse ( $p < 0,05$ ). *Antrinio naivete*‘ religingumo tipas būdingesnis merginoms nei vaikinams, o vaikinams būdingesnis *išorinės kritikos* religingumas. *Ortodoksiškasis* ir *reliatyvistinis* tipai abiejose grupėse, tiek merginų, tiek vaikinių nesiskiria ( $p > 0,05$ ). Tai reiškia, kad *ortodoksiškasis* ir *reliatyvistinis* tipai merginų ir vaikinių grupėse įvertintas panašiai bei statistiškai reikšmingo skirtumo nėra. Vadinasi, abiejų gimnazijų, tiek katalikiškos, tiek nekatalikiškos, merginoms bendrai būdingas *antrinis naivete*‘ religingumas, o tai reiškia, jog merginos priima religiją ir ją interpretuoja simboliškai. Galima teigti, kad merginos yra tikinčios ir jos apmąsto tikėjimo kaitą savo raidos procese. Vaikinams, taip pat abiejų gimnazijų (katalikiškos ir nekatalikiškos), būdingesnis *išorinės kritikos* religingumas, kuris rodo, jog vaikinai nepriima religijos ir ją suvokia pažodžiui. Religija visgi jų gyvenime yra, tačiau jų santykis su Dievu neigiamas, t.y. vaikinai linkę ieškoti to, kas objektyviai tikra, todėl jų religingumui būdinga kritika ir abejonės.

2 lentelė. *Paauglių (merginų ir vaikinių) religingumo tipų skalių vidurkiai ir standartiniai nuokrypiai (skliausteliuose) (taikytas Stjudento t kriterijus)*

Religingumo tipas	Merginos (N=104)	Vaikinai (N=100)	t reikšmė		
			p	t	df
Ortodoksiškasis	29,01 (8,86)	28,52 (9,23)	0,70	0,387	202
Antrinis naivete‘	<b>38,77</b> (7,94)	<b>36,31</b> (8,16)	<b>0,03</b>	2,181	202
Išorinės kritikos	<b>30,15</b> (10,11)	<b>33,77</b> (10,45)	<b>0,013</b>	-2,51	202
Reliatyvistinis	31,96 (6,13)	30,84 (5,91)	0,185	1,330	202

3 lentelė. *Gimnazijų (katalikiškos ir nekatalikiškos) merginų religingumo tipų skalių vidurkiai ir standartiniai nuokrypiai (skliausteliuose) (taikytas Stjudento t kriterijus)*

Religingumo tipas	Katalikiškos gimnazijos merginos (N=49)	Nekatalikiškos gimnazijos merginos (N=55)	t reikšmė		
			P	t	df
Ortodoksiškasis	<b>25,71</b> (7,35)	<b>31,95</b> (9,12)	<b>0,001</b>	3,805	102
Antrinis naivete‘	<b>40,59</b> (7,61)	<b>37,15</b> (7,94)	<b>0,026</b>	-2,253	102
Išorinės kritikos	<b>25,90</b> (8,78)	<b>33,95</b> (9,77)	<b>0,001</b>	4.398	102
Reliatyvistinis	33,00 (4,94)	31,04 (6,94)	0,097	-1,676	97,42

Atlikus katalikiškos ir nekatalikiškos gimnazijos merginų religingumo analizę (3 lentelė), paaiškėjo, jog katalikiškos gimnazijos merginoms būdingiausias *antrinio naivete‘* religingumo tipas ( $M=40,59$ ) ir šis skirtumas statistiškai reikšmingas ( $p<0,05$ ). Taip pat nekatalikiškos gimnazijos merginoms būdingiausi netgi du religingumo tipai: *ortodoksiškasis* ir *išorinės kritikos* (atitinkamai  $M=31,95$  ir  $M=33,95$ ) bei šie skirtumai taip pat yra statistiškai reikšmingi ( $p<0,05$ ). Gauta, kad *reliatyvistinis* tipas būdingesnis katalikiškos gimnazijos merginoms, bet šis skirtumas, nėra statistiškai reikšmingas ( $p>0,05$ ). Taigi katalikiškos gimnazijos merginoms būdingas *antrinis naivete‘* religingumas, o tai reiškia (kaip jau buvo aprašyta aukščiau), jog katalikiškos gimnazijos merginos priima religiją ir ją interpretuoja simboliškai. Galima sakyti, jog jos yra tikinčios ir apmąsto tikėjimo kaitą savo raidos procese. Nekatalikiškos gimnazijos merginų religingumas nėra toks aiškus. Religingumas pasiskirsto kontinuumu: nuo religijos priėmimo (*ortodoksiškasis*) iki religijos nepriėmimo (*išorinė kritika*), tačiau nekatalikiškos gimnazijos merginos religiją interpretuoja pažodžiui. Išryškėja du religingumai: pirma – nekatalikiškos gimnazijos merginos, galimai, yra atviros simbolinei religijos interpretacijai, tačiau Biblijos tekstą supranta pažodžiui. Tokio religingumo žmonės dažniausiai bijo naujų ir sudėtingų tikėjimo klausimų, antra - nekatalikiškos gimnazijos merginų religingumui būdinga kritika ir abejonės. Tokio tikėjimo žmonės mano, kad Dievas negali atsakyti į jų klausimus (priešingai nei mokslas).

Pateiktoje 4-oje lentelėje matome, kad *išorinės kritikos* religingumas būdingesnis nekatalikiškos gimnazijos vaikinams ( $M=37,38$ ). Be to, šis skirtumas yra statistiškai reikšmingas ( $p<0,05$ ). Taip pat duomenys rodo, kad katalikiškos gimnazijos vaikinams būdingesni *antrinis naivete‘* ir *reliatyvistinis* religingumo tipai (atitinkamai  $M=38,31$  ir  $M=33,05$ ) ir šis skirtumas tarp grupių yra statistiškai patikimas ( $p<0,05$ ). Tačiau matomas skirtumas *ortodoksiškojo* tipo, kuris būdingesnis nekatalikiškos gimnazijos vaikinams ( $M=29,93$ ), nėra statistiškai reikšmingas ( $p>0,05$ ). Vadinas, katalikiškos gimnazijos vaikinai pasižymi simboliu religijos suvokimu, t.y. religiją

aiškina simboliškai, bet vienodai tiek priima religiją, tiek nepriima (*antrinis naivete*‘ ir *reliatyvistinis* tipai). Vėl matome kontinuumą. Pagal *antrinį naivete*‘ tipą, galima teigti, kad katalikiškos gimnazijos vaikinai yra tikintys ir apmąsto tikėjimo kaitą savo raidos procese, o pagal *reliatyvistinį* tipą, katalikiškos gimnazijos vaikinai pripažįsta, jog religiniai įsitikinimai yra viena patirtis iš jų gyvenimiškų patirčių. Nekatalikiškos gimnazijos vaikinams būdingesnis *išorinės kritikos* religingumas, kuris rodo, jog vaikinai nepriima religijos ir ją suvokia pažodžiui. Religija visgi jų gyvenime yra, tačiau jų santykis su Dievu neigiamas, t.y. vaikinai linkę ieškoti to, kas objektyviai tikra, todėl jų religingumui būdinga kritika ir abejonės.

4 lentelė. *Gimnazijų (katalikiškos ir nekatalikiškos) vaikinių religingumo tipų skalių vidurkiai ir standartiniai nuokrypiai (skliausteliuose) (taikytas Stjudento t kriterijus)*

Religingumo tipas	Katalikiškos gimnazijos vaikinai (N=42)	Nekatalikiškos gimnazijos vaikinai (N=58)	t reikšmė		
			p	t	df
Ortodoksiškasis	26,57 (8,65)	29,93 (9,45)	0,072	1,818	98
Antrinis naivete‘	<b>38,31</b> (7,91)	<b>34,86</b> (8,10)	<b>0,036</b>	-2,121	98
Išorinės kritikos	<b>28,79</b> (11,27)	<b>37,38</b> (8,17)	<b>0,001</b>	4,206	70,80
Reliatyvistinis	<b>33,05</b> (5,57)	<b>29,24</b> (5,66)	<b>0,001</b>	-3,339	98

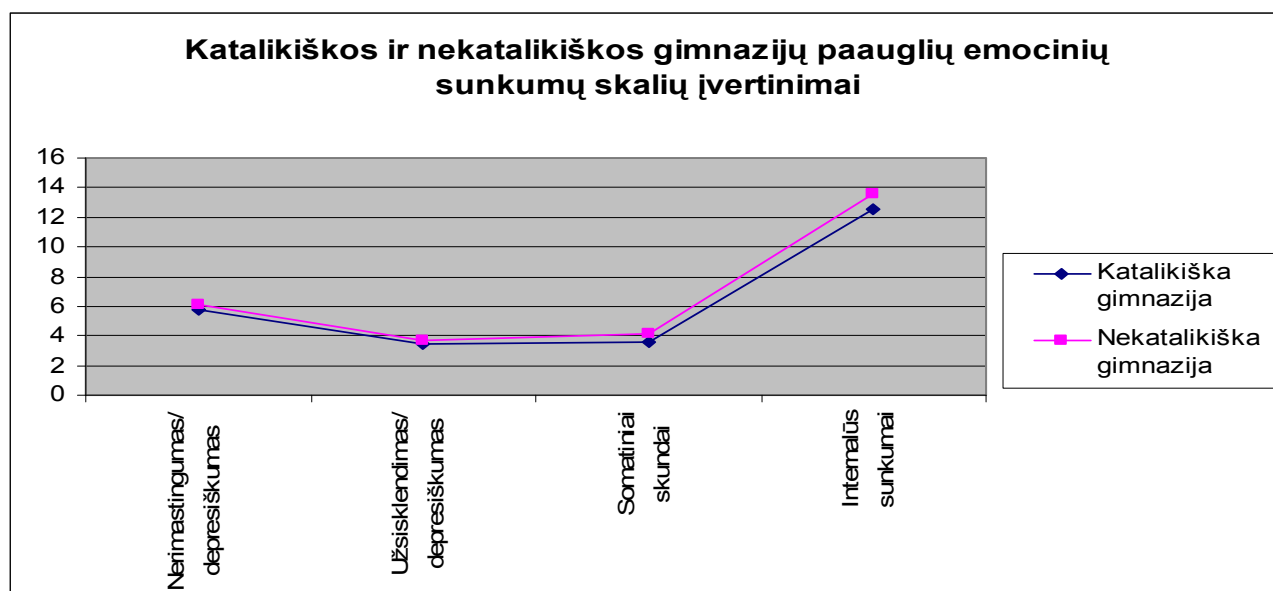
**Apibendrinant** gautus rezultatus, galima teigti, kad religingumo tipų skalės statistiškai reikšmingai skiriasi katalikiškos ir nekatalikiškos gimnazijų paauglių grupėse bei merginų ir vaikinių grupėse. Pasirodo, katalikiškos gimnazijos paaugliams būdingesnis tikėjimo priėmimas kaip simbolinės sistemos nei nekatalikiškos gimnazijos paaugliams. T.y. nekatalikiškos gimnazijos moksleiviai labiau linkę interpretuoti pažodžiui religiją, o katalikiškos gimnazijos moksleiviai – labiau religiją suvokia ir interpretuoja simboliškai. Bendrai, abiejų gimnazijų (katalikiškos ir nekatalikiškos) merginos religiją išpažįsta. Tiksliau šio tyrimo merginos religinę tikrovę suvokia kaip simbolinę sistemą, be to, joms būdingas noras atnaujinti savo tikėjimą. Vaikinių grupėje (kartu ir katalikiškos ir nekatalikiškos gimnazijos), palyginus su merginų grupe, būdingas labiau religijos nepriėmimas. Tai reiškia, kad vaikinai labiau ieško to, kas objektyviai tikra, jų religingumui būdinga kritika ir abejonės, bet visgi jie nėra visiškai netikintys žmonės, jų gyvenime religija yra, t.y. jie tiki į Dievą, bet jie mano, kad Dievas negali atsakyti į jų klausimus (priešingai nei mokslas). Nekatalikiškos gimnazijos merginų religingumo tipas nėra toks aiškus. Religingumas pasiskirsto kontinuumu: nuo religijos priėmimo (*ortodoksiškasis*) iki religijos nepriėmimo (*išorinė kritika*),



tačiau nekatalikiškos gimnazijos merginos religiją interpretuoja pažodžiui. Išryškėja du religingumo tipai: pirma – nekatalikiškos gimnazijos merginos, galimai, yra atviros simbolinei religijos interpretacijai, tačiau Biblijos tekstą supranta pažodžiui. Tokio religingumo žmonės dažniausiai bijo naujų ir sudėtingų tikėjimo klausimų, antra - nekatalikiškos gimnazijos merginų religingumui būdinga kritika ir abejonės. Tokio tikėjimo žmonės mano, kad Dievas negali atsakyti į jų klausimus (priešingai nei mokslas). O merginos iš katalikiškos gimnazijos religiją priima ir ją interpretuoja simboliškai. Galima sakyti, jog jos yra tikinčios ir apmąsto tikėjimo kaitą savo raidos procese. Taip pat vaikinų iš nekatalikiškos gimnazijos kaip ir merginų iš nekatalikiškos gimnazijos nuostata religijos atžvilgiu yra neigiama, jų religingumui būdinga kritika ir abejonės. O vaikinai iš katalikiškos gimnazijos apmąsto savo gyvenimo patirtį ir pripažįsta, jog religiniai įsitikinimai yra viena iš tokių patirčių bei religinę tikrovę suvokia kaip simbolinę sistemą, t.y. religiją suvokia ir aiškina per simbolius. Vadinasi, rezultatai patvirtina hipotezę, kad katalikiškos ir nekatalikiškos gimnazijos paauglių religingumas skiriasi. Antrino naivete‘ ir reliatyvistinis religingumo tipai būdingesni katalikiškos gimnazijos paaugliams, o ortodoksiškasis ir išorinės kritikos religingumo tipai būdingesni nekatalikiškos gimnazijos paaugliams. Katalikiškos gimnazijos paaugliai pasižymi simboliu religijos suvokimu ir jos interpretavimu, o nekatalikiškos gimnazijos paaugliai suvokia religiją ir aiškina ją pažodžiui.

## 2. Katalikiškos ir nekatalikiškos gimnazijų paauglių emocinių sunkumų palyginimas

Norėdami išsiaiškinti, ar katalikiškos ir nekatalikiškos gimnazijos paauglių emocinių sunkumų išreikštumas skiriasi, buvo atliktas Stjudento t testas (žr. 3 paveikslėlį).



3 pav. *Katalikiškos ir nekatalikiškos gimnazijų paauglių emocinių sunkumų skalių įvertinimai*

Duomenys parodė, kad tarp katalikiškos ir nekatalikiškos gimnazijų paauglių emocinių sunkumų skalių įverčių nėra statistiškai reikšmingų skirtumų ( $p > 0,05$ ).

Atlikus katalikiškos gimnazijos merginų ir vaikų emocinių sunkumų įverčių analizę, paaiškėjo, kad visi rodikliai rodo statistiškai reikšmingus skirtumus ( $p < 0,05$ ) (žr. 5-ą lentelę). Katalikiškos gimnazijos merginų emocinių sunkumų skalių įverčiai visais atvejais didesni nei šios gimnazijos vaikų. Vadinas, yra didesnė tikimybė, kad katalikiškos gimnazijos merginos patiria bendrai labiau emocinius (internalius) sunkumus nei katalikiškos gimnazijos vaikinai. Tai reiškia, kad katalikiškos gimnazijos merginos patiria labiau nesaugumo jausmą, įtarų, baimingą, nerimastingą, dirglų elgesį įvairiose situacijose, taip pat liūdesį, prislėgtumo, kaltės, vienišumo jausmus. Somatinių nusiskundimų subskalės įverčiai rodo, kad galimai katalikiškos gimnazijos merginoms pasireiškia tam tikrų somatinių simptomų elgesyje: dažnas galvos svaigimas, nuovargis, tokius fizinius negalavimus, neturinčius aiškios medicininės priežasties, kaip galvos, skrandžio, pilvo skausmai, šleikštulys ar vėmimas, išbėrimai ar kiti odos pakitimai ir pan. Šių somatinių simptomų atsiradimas neretai gali būti susijęs su paauglių emocine būseną.

5 lentelė. Katalikiškos gimnazijos paauglių (M - merginų ir V - vaikinių) emocinių sunkumų skalių vidurkiai ir standartiniai nuokrypiai (skliausteliuose) (taikytas Stjudento t kriterijus)

Emocinis sunkumas	Katalikiška gimnazija		t reikšmė		
	M (N=49)	V (N=42)	p	t	df
Nerimastingumas/ depresiškumas	7,04 (3,54)	4,17 (2,54)	0,001	4,387	89
Užsisklendimas/ depresiškumas	3,98 (2,60)	2,81 (2,09)	0,022	2,340	89
Somatiniai skundai	4,57 (2,94)	2,62 (2,38)	0,001	3,441	89
Internalūs sunkumai	15,59 (7,39)	9,60 (5,69)	0,001	4,282	89

6 lentelė. Gimnazijų (katalikiškos ir nekatalikiškos) bei katalikiškos gimnazijos ir Lietuvos populiacijos (pagal R. Žukauskienę ir I. Kajokienę, 2006) merginų emocinių sunkumų skalių vidurkiai ir standartiniai nuokrypiai (skliausteliuose)

Emocinis sunkumas	Katalikiškos gimnazijos merginos (N=49)	Nekatalikiškos gimnazijos merginos (N=55)	t reikšmė			LT mergaičių imtis (N=1006)	
			p	t	df	vid.	p
Nerimastingumas/ depresiškumas	7,04 (3,54)	5,61 (3,70)	0,048	-2,00	101	6,62	0,409
Užsisklendimas/ depresiškumas	3,98 (2,60)	2,98 (2,76)	0,061	-1,89	102	3,36	0,102
Somatiniai skundai	4,38 (2,63)	4,45 (2,92)	0,889	0,140	99	4,09	0,258
Internalūs sunkumai	15,19 (6,90)	12,77 (7,35)	0,093	-1,697	99	14,06	0,153

6 – oje lentelėje pateikti duomenys, lyginant katalikiškos ir nekatalikiškos gimnazijos merginų emocinių sunkumų įverčius bei katalikiškos gimnazijos ir Lietuvos mergaičių (R. Žukauskienė ir I. Kajokienė, 2006) emocinių sunkumų įverčius. Taigi atlikus katalikiškos ir nekatalikiškos gimnazijos merginų emocinių sunkumų analizę (žr. 6-ą lentelę), paaiškėjo, jog katalikiškos gimnazijos merginų nerimastingumo/ depresiškumo lygis didesnis nei nekatalikiškos gimnazijos merginų. Be to, šis skirtumas statistiškai reikšmingas ( $p < 0,05$ ). Tai reiškia, kad katalikiškos gimnazijos merginos, tikėtina, labiau patiria nesaugumo jausmą, įtarų, baimingą, nerimastingą, dirglų elgesį įvairiose situacijose nei nekatalikiškos gimnazijos moksleivės. Somatinių skundų įverčiai didesni nekatalikiškos gimnazijos merginų, tačiau šis skirtumas nėra statistiškai reikšmingas ( $p > 0,05$ ). Taip pat užsisklendimo/ depresiškumo ir internalių sunkumų skalių įverčiai didesni katalikiškos gimnazijos merginų, t.y. galėtume teigti, kad katalikiškos gimnazijos merginos daugiau patiria emocinių sunkumų nei nekatalikiškos gimnazijos moksleivės,

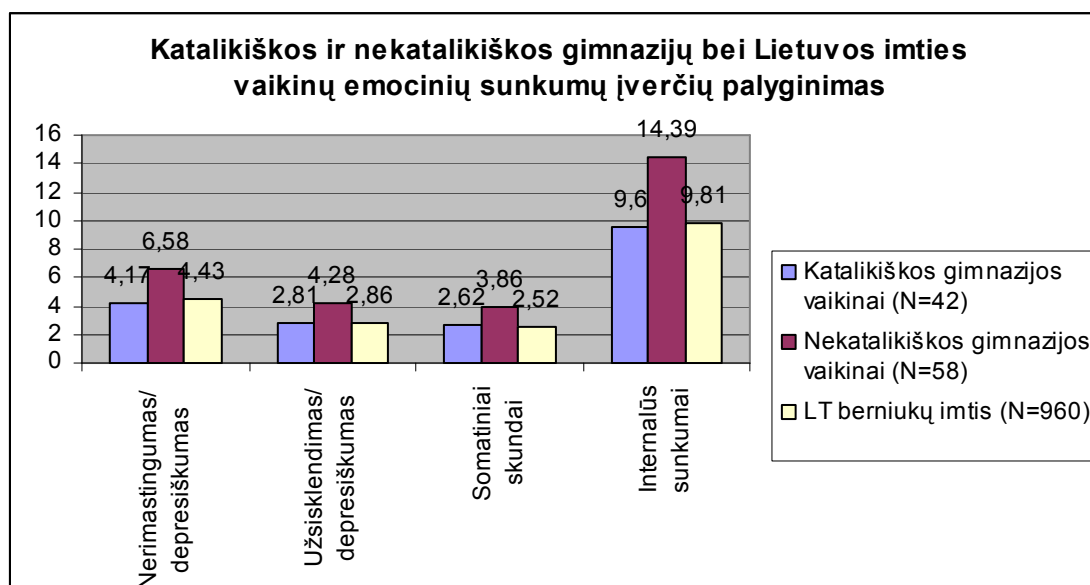
tačiau visgi šis skirtumas nėra statistiškai reikšmingas ( $p > 0,05$ ). Taip pat katalikiškos gimnazijos merginų emocinių sunkumų skalių vidurkiai didesni nei Lietuvos mergaičių imties, tačiau šie skirtumai nėra statistiškai reikšmingi ( $p > 0,05$ ).

Be to, buvo atlikta statistinė analizė nekatalikiškos gimnazijos merginų ir vaikinų grupėse, ieškant emocinių sunkumų skalių įverčių skirtumų (žr. 7 - ą lentelę).

7 lentelė. *Nekatalikiškos gimnazijos paauglių (M – merginų ir V – vaikinų) emocinių sunkumų skalių vidurkiai ir standartiniai nuokrypiai (skliausteliuose) (taikytas Stjudento t kriterijus)*

Emocinis sunkumas	Nekatalikiška gimnazija		t reikšmė		
	M (N=55)	V (N=58)	p	t	df
Nerimastingumas/ depresiškumas	5,85 (4,08)	6,81 (4,02)	0,212	-1,254	111
Užsisklendimas/ depresiškumas	<b>2,98</b> (2,76)	<b>4,28</b> (2,88)	<b>0,016</b>	-2,436	111
Somatiniai skundai	4,78 (3,34)	4,02 (3,21)	0,217	1,242	111
Internalūs sunkumai	13,62 (8,45)	15,10 (7,94)	0,337	-0,963	111

Iš duomenų matyti (7 lentelė), kad nekatalikiškos gimnazijos vaikinai labiau pasižymi užsisklendimo/ depresiškumo lygiu nei jų gimnazijos merginos. Ir šis skirtumas yra statistiškai reikšmingas ( $p < 0,05$ ). Tai reiškia, kad nekatalikiškos gimnazijos vaikinai turi didesnę polinkį į liūdesį, prislėgtumo, kaltės, vienišumo jausmus nei nekatalikiškos gimnazijos merginos.



4 pav. *Katalikiškos ir nekatalikiškos gimnazijų bei Lietuvos imties (pagal R. Žukauskienę ir I. Kajokiene, 2006) vaikinų emocinių sunkumų įverčių palyginimas (taikytas Stjudento t kriterijus)*

Hipotezė taip pat buvo tikrinama, ieškant emocinių sunkumų dimensijų išreikštumo skirtumų skirtingų gimnazijų (katalikiškos ir nekatalikiškos) vaikinių grupėse bei katalikiškos gimnazijos ir Lietuvos berniukų imtyje (žr. 4 - ą paveikslą).

Lyginant katalikiškos ir nekatalikiškos gimnazijos vaikinių emocinių sunkumų išreikštumą, gauta, jog statistiškai reikšmingi skirtumai tarp grupių buvo nustatyti pagal visus šiuos rodiklius: nerimastingumo/ depresiškumo ( $p < 0,05$ ), užsisklendimo/ depresiškumo ( $p < 0,05$ ), somatinių skundų ( $p < 0,05$ ) ir bendrai internalių sunkumų ( $p < 0,05$ ). Tai rodo, kad nekatalikiškos gimnazijos vaikinai patiria bendrai labiau emocinių (internalių) sunkumų nei katalikiškos gimnazijos vaikinai. Tai reiškia, kad nekatalikiškos gimnazijos vaikinai patiria labiau nesaugumo jausmą, įtarų, baimingą, nerimastingą, dirglų elgesį įvairiose situacijose, taip pat liūdesį, prislėgtumo, kaltės, vienišumo jausmus. Somatinių nusiskundimų subskalės įverčiai rodo, kad galimai nekatalikiškos gimnazijos vaikams pasireiškia tam tikrų somatinių simptomų elgesyje: dažnas galvos svaigimas, nuovargis, tokius fizinius negalavimus, neturinčius aiškios medicininės priežasties, kaip galvos, skrandžio, pilvo skausmai, šleikštulys ar vėmimas, išbėrimai ar kiti odos pakitimai ir pan. Šių somatinių simptomų atsiradimas neretai gali būti susijęs su paauglio emocine būseną. Tarp katalikiškos gimnazijos vaikinių ir Lietuvos imties berniukų emocinių sunkumų įverčių vidurkių nerasta statistiškai reikšmingų skirtumų ( $p > 0,05$ ).

**Apibendrinant** gautus rezultatus, galima teigti, jog statistiškai reikšmingų emocinių sunkumų įverčių skirtumų nėra, lyginant juos katalikiškos ir nekatalikiškos gimnazijų paauglių grupėse ( $p > 0,05$ ). Tiesa, palyginus emocinių sunkumų įverčius katalikiškos ir nekatalikiškos gimnazijų merginų grupėse, atrastas statistiškai reikšmingas skirtumas nerimastingumo/ depresiškumo skalėje ( $p < 0,05$ ). Gauti duomenys rodo, jog yra tendencija dažniau nerimastingumą/ depresiškumą patirti katalikiškos gimnazijos merginoms. Tokie rezultatai, jog katalikiškos gimnazijos merginos turi didesnę tikimybę patirti emocinius sunkumus, gauta palyginus katalikiškos gimnazijos merginas ir vaikus. Tai rodo, kad katalikiškos gimnazijos merginos gali būti linkusios į nesaugumo jausmą, įtarų, baimingą, nerimastingą, dirglų elgesį įvairiose situacijose. Priešingai nei merginų grupėse, vaikinių grupėse nustatyta, kad nekatalikiškos gimnazijos vaikinai daugiau patiria emocinių sunkumų nei katalikiškos gimnazijos vaikinai. Visos skalės rodo statistiškai reikšmingą skirtumą ( $p < 0,05$ ). Taip pat didesnius užsisklendimo/ depresiškumo skalės įverčius rodo nekatalikiškos gimnazijos vaikinių grupė palyginus juos su jų gimnazijos merginomis. Rezultatai rodo, kad galimai nekatalikiškos gimnazijos vaikams gali būti būdingas nesaugumo jausmas, įtarus, baimingas, nerimastingas, dirglus elgesys įvairiose situacijose, taip pat liūdesio, prislėgtumo, kaltės, vienišumo jausmai, somatinių skundų įverčiai parodo tam tikrų somatinių

simptomų pasireiškimą elgesyje: dažną galvos svaigimą, nuovargį, fizinius negalavimus, neturinčius aiškios medicininės priežasties. Vadinasi, iš rezultatų galima teigti, kad hipotezė, jog katalikiškos gimnazijos paaugliai pasižymi mažesniu emocinių sunkumų išreikštumu nei nekatalikiškos gimnazijos paaugliai, patvirtino iš dalies. Katalikiškos gimnazijos vaikinai pasižymi mažesniu nerimastingumo/ depresiškumo, užsisklendimo/ depresiškumo, somatinių skundų ir internalių sunkumų išreikštumu nei nekatalikiškos gimnazijos vaikinai. Visiškai patvirtinti hipotezės neleidžia ir faktas, kad priešingai nei keltoje hipotezėje, katalikiškos gimnazijos merginos pasižymi didesniu nerimastingumo/ depresiškumo išreikštumu nei nekatalikiškos gimnazijos merginos.

### 3. Katalikiškos ir nekatalikiškos gimnazijų paauglių elgesio sunkumų palyginimas

Siekiant išsiaiškinti, ar egzistuoja katalikiškos ir nekatalikiškos gimnazijų paauglių skirtumai pagal elgesio sunkumų rodiklius, atliktas Stjudento t testas (žr. 8 - a, 9 - a, 10 - a, 11 - a, 12 - a lenteles).

Iš gautų duomenų matome (žr. 8-a lentelę), kad nekatalikiškos gimnazijos paauglių delinkventinio (taisyklių laužymo) elgesio skalės rodikliai yra didesni nei katalikiškos gimnazijos paauglių. Šis skirtumas tarp vidurkių yra statistiškai reikšmingas ( $p < 0,05$ ). Vadinasi, delinkventinis elgesys turi didesnę galimybę pasireikšti nekatalikiškos gimnazijos paauglių elgesyje nei katalikiškos gimnazijos paauglių elgesyje. Tai reiškia, kad nekatalikiškos gimnazijos paaugliai, galimai, labiau linkę į taisykles pažeidžiantį elgesį, bendrauti su į bėdą patenkančiais draugais, praleidinėti pamokas ir pan. Taip pat iš duomenų galima spręsti, kad katalikiškos gimnazijos moksleivių elgesio sunkumų įverčiai mažesni nei nekatalikiškos gimnazijos moksleivių. Tačiau, šie skirtumai (agresyvus elgesys ir eksternalūs sunkumai) nėra statistiškai reikšmingi ( $p > 0,05$ ).

8 lentelė. *Gimnazijų (katalikiškos ir nekatalikiškos) paauglių elgesio sunkumų skalių vidurkiai ir standartiniai nuokrypiai (skliausteliuose) (taikytas Stjudento t kriterijus)*

Elgesio sunkumas	Katalikiška gimnazija (N=91)	Nekatalikiška gimnazija (N=113)	t reikšmė		
			p	t	df
Delinkventinis elgesys	<b>6,73</b> (4,01)	<b>8,05</b> (5,02)	<b>0,038</b>	2,043	199
Agresyvus elgesys	9,37 (4,85)	10,28 (5,41)	0,222	1,226	201
Eksternalūs sunkumai	16,09 (7,85)	18,34 (9,62)	0,069	1,826	199,997

9 lentelė. *Nekatalikiškos gimnazijos paauglių (M – merginų ir V – vaikinų) elgesio sunkumų vidurkiai ir standartiniai nuokrypiai (skliausteliuose) (taikytas Stjudento t kriterijus)*

Elgesio sunkumas	Nekatalikiška gimnazija		t reikšmė		
	M (N=55)	V (N=58)	p	t	df
Delinkventinis elgesys	<b>6,69</b> (4,74)	<b>9,98</b> (5,41)	<b>0,001</b>	-3,432	111
Agresyvus elgesys	9,45 (4,89)	11,34 (6,17)	0,075	-1,798	111
Eksternalūs sunkumai	<b>16,15</b> (8,81)	<b>21,33</b> (10,75)	<b>0,006</b>	-2,79 4	111

Be to, buvo atlikta statistinė analizė nekatalikiškos gimnazijos merginų ir vaikinų grupėse, ieškant elgesio sunkumų skalių įverčių skirtumų (žr. 9 - a lentelę).

Iš duomenų matyti (9 lentelė), kad nekatalikiškos gimnazijos vaikinai labiau pasižymi delinkventinio elgesio lygiu bei eksternaliais sunkumais nei jų gimnazijos merginos. Ir šie skirtumai yra statistikai reikšmingi ( $p < 0,05$ ). Tai reiškia, kad nekatalikiškos gimnazijos vaikinai turi didesnę polinkį į taisykles pažeidžiantį elgesį, bendrauti su į bėdą patenkančiais draugais, praleidinėti pamokas, ar bėgti iš namų, keiktis, vartoti alkoholį, narkotikus ar vaistus nemedicininiais tikslais, vagiliauti, meluoti ir nejausti kaltės jausmo dėl savo blogo elgesio nei šios gimnazijos merginos.

Siekiant palyginti katalikiškos ir nekatalikiškos gimnazijos merginų elgesio sunkumų įverčius taip pat atlikta statistinė analizė (žr. 10-ą lentelę).

Statistiškai reikšmingi skirtumai nerasti nė vienoje elgesio sunkumų skalėje ( $p > 0,05$ ) (žr. 10 – a lentelę). Tai reiškia, kad katalikiškos gimnazijos merginos elgesio sunkumus patiria tiek pat vienodai kaip ir nekatalikiškos gimnazijos merginos. Taip pat palyginus katalikiškos gimnazijos merginų ir Lietuvos mergaičių elgesio sunkumų įverčius, nerasta statistiškai reikšmingų skirtumų ( $p > 0,05$ ).

*10 lentelė. Gimnazijų (katalikiškos ir nekatalikiškos) ir Lietuvos populiacijos (pagal R. Žukauskienę ir I. Kajokiene, 2006) merginų elgesio sunkumų skalių vidurkiai ir standartiniai nuokrypiai (skliausteliuose)*

Elgesio sunkumas	Katalikiškos gimnazijos merginos (N=49)	Nekatalikiškos gimnazijos merginos (N=55)	t reikšmė			LT mergaičių imtis (N=1006)	
			p	t	df	vid.	p
Delinkventinis elgesys	5,02 (3,26)	6,43 (4,36)	0,069	1,837	101	4,10	0,054
Agresyvus elgesys	8,98 (4,53)	9,45 (4,89)	0,610	0,512	102	8,20	0,234
Eksternalūs sunkumai	14,00 (7,07)	16,15 (8,81)	0,177	1,358	102	12,30	0,099

Atlikus katalikiškos gimnazijos merginų ir vaikinų elgesio sunkumų įverčių analizę (žr. 11 – a lentelę), paaiškėjo, kad statistiškai reikšmingai skiriasi vaikinų ir merginų eksternalių sunkumų įverčiai ir delinkventinio elgesio dimensijų įverčiai ( $p < 0,05$ ). Tai reiškia, kad katalikiškos gimnazijos vaikinai turi didesnę polinkį į elgesio sunkumus bei į taisykles pažeidžiantį elgesį, bendrauti su į bėdą patenkančiais draugais, praleidinėti pamokas, ar bėgti iš namų, keiktis, vartoti alkoholį, narkotikus ar vaistus nemedicininiais tikslais, vagiliauti, meluoti ir nejausti kaltės jausmo dėl savo blogo elgesio nei šios gimnazijos merginos.



11 lentelė. Katalikiškos gimnazijos paauglių (*M* - merginų ir *V* – vaikinių) elgesio sunkumų skalių vidurkiai ir standartiniai nuokrypiai (skliausteliuose) (taikytas *Stjudento t* kriterijus)

Elgesio sunkumas	Katalikiška gimnazija		t reikšmė		
	M (N=49)	V (N=42)	p	t	df
Delinkventinis elgesys	<b>5,02</b> (3,26)	<b>8,71</b> (3,91)	<b>0,001</b>	-4,914	89
Agresyvus elgesys	8,98 (4,53)	9,83 (5,21)	0,405	-0,836	89
Eksternalūs sunkumai	<b>14,00</b> (7,07)	<b>18,55</b> (8,07)	<b>0,005</b>	-2,865	89

Hipotezė taip pat buvo tikrinama, ieškant elgesio sunkumų dimensijų išreikštumo skirtumų katalikiškos ir nekatalikiškos gimnazijų vaikinių grupėse bei katalikiškos gimnazijos vaikinių grupėje ir Lietuvos berniukų imtyje (žr. 12-ą lentelę). Duomenys rodo, kad katalikiškos gimnazijos vaikinių elgesio sunkumų įverčiai mažesni nei nekatalikiškos gimnazijos vaikinių. Tačiau, šie skirtumai taip pat nėra statistiškai reikšmingi ( $p > 0,05$ ). Vadinasi, katalikiškos gimnazijos vaikinai elgesio sunkumus patiria tiek pat vienodai kaip ir nekatalikiškos gimnazijos vaikinai. Tačiau palyginus katalikiškos gimnazijos vaikinių ir Lietuvos berniukų elgesio sunkumų įverčius, gauti reikšmingi skirtumai. Katalikiškos gimnazijos vaikinių elgesio sunkumų įverčiai didesni negu Lietuvos berniukų imties ( $p < 0,05$ ). Vadinasi, katalikiškos gimnazijos vaikinių elgesio sunkumų įverčiai statistiškai reikšmingai skiriasi nuo Lietuvos berniukų elgesio sunkumų įverčių.

12 lentelė. Gimnazijų (katalikiškos ir nekatalikiškos) ir Lietuvos populiacijos (pagal R. Žukauskienę ir I. Kajokiene, 2006) vaikinių elgesio sunkumų skalių vidurkiai ir standartiniai nuokrypiai (skliausteliuose)

Elgesio sunkumas	Katalikiškos gimnazijos vaikinai (N=42)	Nekatalikiškos gimnazijos vaikinai (N=58)	t reikšmė			LT berniukų imtis (N=960)	
			p	t	df	vid.	p
Delinkventinis elgesys	<b>8,71</b> (3,91)	9,63 (5,15)	0,322	0,995	95,979	<b>5,14</b>	<b>0,001</b>
Agresyvus elgesys	<b>9,83</b> (5,21)	11,05 (5,81)	0,284	1,077	97	<b>7,81</b>	<b>0,016</b>
Eksternalūs sunkumai	<b>18,55</b> (8,07)	20,50 (9,96)	0,301	1,039	96	<b>12,95</b>	<b>0,001</b>

**Apibendrinus** tyrimo duomenis, galima teigti, jog delinkventinio elgesio (taisiklių laužymo) skalės įverčiai statistiškai reikšmingai skiriasi katalikiškos ir nekatalikiškos gimnazijų paauglių grupėse ( $p < 0,05$ ). Tai rodo, kad nekatalikiškos gimnazijos paaugliams yra didesnė

tikimybė linkti į taisykles pažeidžiantį elgesį, bendrauti su į bėdą patenkančiais draugais, praleidinėti pamokas, ar bėgti iš namų, keiktis, vartoti alkoholį, narkotikus ar vaistus nemedicininiais tikslais, vagiliauti, meluoti ir nejausti kaltės jausmo dėl savo blogo elgesio. Taip pat lyginant katalikiškos ir nekatalikiškos gimnazijų merginų elgesio sunkumų įverčius, statistiškai reikšmingi skirtumai nerasti ( $p > 0,05$ ). Be to, katalikiškos ir nekatalikiškos gimnazijų vaikinių grupėse taip pat nerasta statistiškai reikšmingų skirtumų ( $p > 0,05$ ). Tačiau rasti statistiškai reikšmingi skirtumai tarp katalikiškos gimnazijos vaikinių ir Lietuvos populiacijos berniukų elgesio sunkumų įverčių. Katalikiškos gimnazijos vaikinių elgesio (delinkventinio, agresyvaus elgesio, eksternalių) sunkumų įverčių lygis didesnis negu Lietuvos populiacijos berniukų. Tai rodo, kad katalikiškos gimnazijos vaikinai palyginus su šio tyrimo nekatalikiškos gimnazijos vaikinais, statistiškai reikšmingų skirtumų elgesio sunkumų lygyje neturi, bet palyginus katalikiškos gimnazijos vaikus su Lietuvos populiacijos berniukais, katalikiškos gimnazijos vaikinai turi didesnę polinkį į elgesio sunkumus.

Toliau lyginant nekatalikiškos gimnazijos vaikinių ir merginų elgesio sunkumų įverčius, gauta, jog vaikinių eksternalių sunkumų ir atskirai delinkventinio elgesio skalės įverčiai didesni nei šios gimnazijos merginų. Tokie pat skirtumai gauti ir katalikiškos gimnazijos vaikinių ir merginų grupėje. Tai rodo, kad katalikiškos ir nekatalikiškos gimnazijos moksleiviai, priklausomai nuo lyties, nesiskiria elgesio sunkumų išreikštumu. Tik gimnazijų viduje skiriasi merginų ir vaikinių elgesio sunkumų skalių įvertinimai. Abiejų gimnazijų vaikinai labiau linkę patirti eksternalius sunkumus ir tikėtina, labiau linkę į taisykles pažeidžiantį elgesį, bendrauti su į bėdą patenkančiais draugais, praleidinėti pamokas, ar bėgti iš namų, keiktis, vartoti alkoholį, narkotikus ar vaistus nemedicininiais tikslais, vagiliauti, meluoti ir nejausti kaltės jausmo dėl savo blogo elgesio nei jų gimnazijos merginos. Vadinasi, iš rezultatų galima teigti, kad hipotezė, jog katalikiškos gimnazijos paaugliai pasižymi mažesniu elgesio sunkumų išreikštumu nei nekatalikiškos gimnazijos paaugliai, pasitvirtino iš dalies. Katalikiškos gimnazijos paauglių delinkventinio elgesio skalės išreikštumas mažesnis nei nekatalikiškos gimnazijos paauglių. Visiškai patvirtinti hipotezės neleidžia ir faktas, kad katalikiškos gimnazijos vaikinių elgesio sunkumų įverčiai didesni nei Lietuvos populiacijos berniukų.

#### 4. Paauglių religingumo ryšys su jų emociniais ir elgesio sunkumais

Vienas iš pagrindinių šio tyrimo uždavinių – nustatyti, ar egzistuoja ryšys tarp religingumo tipų ir emocinių bei elgesio sunkumų dimensijų. Šiam tikslui įgyvendinti, pirmiausia buvo apskaičiuotas religingumo tipo dimensijų bei emocinių sunkumų skalių Pearsono koreliacinis ryšys (žr. 13-ą lentelę).

Analizuojant religingumo tipų skalių ir emocinių sunkumų įverčių ryšį, nerastas nė vienas statistiškai reikšmingas koreliacinis ryšys ( $p > 0,05$ ).

Tačiau siekiant tikslesnių rezultatų atlikta statistinė analizė vaikinių ir merginų imtyse (bendrai abiejose gimnazijose). Merginų imtyje nebuvo gauti statistiškai reikšmingi ryšiai tarp religingumo tipų dimensijų ir emocinių sunkumų skalių (žr. 2-ą priedą, 22 lentelę). Tačiau analizuojant vaikinių religingumo ir emocinių sunkumų rodiklių sąsajas (žr. 14-ą lentelę), rasti statistiškai reikšmingi ryšiai tarp *išorinės kritikos* religingumo tipo ir nerimastingumo/depresiškumo bei internalių sunkumų skalių įverčių ( $p < 0,05$ ). Rasti silpni, bet statistiškai reikšmingi ryšiai tarp vaikinių *išorinės kritikos* religingumo tipo ir nerimastingumo/depresiškumo ( $r = 0,202$ ) bei internalių sunkumų ( $r = 0,231$ ). Tai rodo, jog didėjant vaikinių religijos atmetimui ir pažodiniui religijos suvokimui, tikėtina, didės ir vaikinių nerimastingumo/depresiškumo bei internalių sunkumų pasireiškimas (arba atvirkščiai). Vadinasi, kuo didesnis vaikinių neigiamas požiūris į Dievą, t.y. kuo labiau jie linkę ieškoti to, kas objektyviai tikra ir kuo labiau linkę netikėti religija, galimai, didėja ir galimybė linkti į nesaugumo jausmą, įtarų, baimingą, nerimastingą, dirglų elgesį įvairiose situacijose (arba atvirkščiai).

13 lentelė. *Religingumo ir emocinių sunkumų rodiklių koreliacijos koeficientai ir p reikšmės (skliausteliuose)* (taikytas Pearsono koreliacijos koeficientas  $r$ )

	<b>Ortodoksiškasis</b>	<b>Antrinis naivete<sup>4</sup></b>	<b>Išorinės kritikos</b>	<b>Reliatyvistinis</b>
<b>Nerimastingumas/depresiškumas</b>	0,044 (0,529)	0,018 (0,796)	0,112 (0,109)	-0,001 (0,985)
<b>Užsisklendimas/depresiškumas</b>	0,011 (0,879)	0,014 (0,847)	0,082 (0,243)	-0,069 (0,326)
<b>Somatiniai skundai</b>	-0,077 (0,276)	-0,077 (0,275)	0,102 (0,146)	-0,136 (0,052)
<b>Internalūs sunkumai</b>	-0,005 (0,940)	-0,017 (0,809)	0,123 (0,079)	-0,079 (0,264)

14 lentelė. *Vaikinių religingumo ir emocinių sunkumų rodiklių koreliacijos koeficientai ir p reikšmės (skliausteliuose)* (taikytas Pearsono koreliacijos koeficientas  $r$ )

	Ortodoksiškasis	Antrinis naivete <sup>4</sup>	Išorinės kritikos	Reliatyvistinis
Nerimastingumas/ depresiškumas	0,124 (0,220)	-0,045 (0,658)	<b>0,202</b> <b>(0,044)</b>	-0,158 (0,117)
Užsisklendimas/ depresiškumas	0,040 (0,689)	-0,002 (0,987)	0,190 (0,058)	-0,146 (0,146)
Somatiniai skundai	-0,022 0,828	-0,040 (0,691)	0,167 (0,096)	-0,114 (0,259)
Internalūs sunkumai	0,066 (0,513)	-0,038 (0,706)	<b>0,231</b> <b>(0,021)</b>	-0,173 (0,085)

Toliau siekiant išsiaiškinti, ar egzistuoja tarp religingumo ir elgesio sunkumų ryšys, atlikta Pearsono koreliacinė analizė (žr. 15-ą lentelę).

15 lentelė. *Religingumo ir elgesio sunkumų rodiklių koreliacijos koeficientai ir p reikšmės (skliausteliuose)* (taikytas Pearsono koreliacijos koeficientas  $r$ )

	Ortodoksiškasis	Antrinis naivete <sup>4</sup>	Išorinės kritikos	Reliatyvistinis
Delinkventinis elgesys	-0,082 (0,241)	<b>-0,186</b> <b>(0,008)</b>	<b>0,248</b> <b>(0,001)</b>	-0,120 (0,088)
Agresyvus elgesys	<b>-0,155</b> <b>(0,027)</b>	<b>-0,181</b> <b>(0,010)</b>	<b>0,259</b> <b>(0,001)</b>	<b>-0,177</b> <b>(0,011)</b>
Eksternalūs sunkumai	-0,132 (0,060)	<b>-0,201</b> <b>(0,004)</b>	<b>0,278</b> <b>(0,001)</b>	<b>-0,164</b> <b>(0,019)</b>

Analizuojant paauglių religingumo rodiklių ir elgesio sunkumų koreliacijos rezultatus gauta, kad religingumo tipas *ortodoksiškasis* turi labai silpną, neigiamą ( $r = -0,155$ ), tačiau statistiškai reikšmingą ryšį su agresyviu elgesiu ( $p \leq 0,05$ ). Vadinasi, didėjant religijos priimtinumui ir pažodiniui religijos suvokimui, agresyvus elgesys pasireiškia vis rečiau (arba atvirkščiai). Tai reiškia, kad paaugliai, kuo labiau neabejoja savo tikėjimu ir turi teigiamą požiūrį į Dievą, tikėtina, tuo mažiau atsikalbinėja, nepaklūsta namuose, gadina savo ir kitų daiktus, žiauriai elgiasi su kitais, priekabiauja, grubiai, irzliai, impulsyviai elgiasi, ištraukia į muštynes, naudoja fizinę prievartą, grasinimus ar gąsdinimus kitų atžvilgiu (arba atvirkščiai).

*Antrinis naivete<sup>4</sup>* tipas patikimai neigiamai koreliuoja su delinkventiniu elgesiu ( $r = -0,186$ ;  $p \leq 0,01$ ), agresyviu elgesiu ( $r = -0,181$ ;  $p \leq 0,01$ ), eksternaliais sunkumais ( $r = -0,201$ ;  $p \leq 0,01$ ). Delinkventinio ir agresyvaus elgesio koreliacijos yra labai silpnos, o eksternalių sunkumų – silpna. Taip pat vaikinių grupėje rasti ryšiai tarp *antrinio naivete<sup>4</sup>* religingumo tipo ir delinkventinio ( $r = -0,218$ ), agresyvaus ( $r = -0,256$ ) elgesio bei eksternalių ( $r = -0,260$ ) sunkumų (žr. 17-ą lentelę). Visos koreliacijos silpnos, bet statistiškai reikšmingos ( $p < 0,05$ ). Tai rodo, kad

didėjant religijos priimtinumui ir simboliniam religijos suvokimui, delinkventinis elgesys, agresyvus elgesys ir eksternalūs sunkumai pasireiškia vis rečiau (arba atvirkščiai). Vadinasi, kuo labiau paaugliai pasižymi tikėjimu ir laisvu pasirinkimu iš įvairių religijų, galimai, tuo mažiau jie linkę į taisykles pažeidžiantį elgesį, bendrauti su į bėdą patenkančiais draugais, praleidinėti pamokas, ar bėgti iš namų, keiktis, vartoti alkoholi, narkotikus ar vaistus nemedicininiais tikslais, vagiliauti, meluoti ir nejausti kaltės jausmo dėl savo blogo elgesio, taip pat, tikėtina, mažiau linkę atsikalbinėti, nepaklusti namuose, gadinti savo ir kitų daiktus, žiauriai elgtis su kitais, priekabiauti, grubiai, irzliai, impulsyviai elgtis, ištraukti į muštynes, naudoti fizinę prievartą, grasinimus ar gąsdinimus kitų atžvilgiu (arba atvirkščiai). Vaikinių grupėje, galima manyti, didėjant religijos priimtinumui ir simboliniam religijos suvokimui, delinkventinis elgesys, agresyvus elgesys ir eksternalūs sunkumai pasireiškia vis rečiau (arba atvirkščiai). Merginų grupėje statistiškai reikšmingų ryšių nerasta.

Rasti silpni, statistiškai reikšmingi teigiami ryšiai tarp *išorinės kritikos* ir delinkventinio ( $r = 0,248$ ), agresyvaus elgesio ( $r = 0,259$ ) bei eksternalių ( $r = 0,278$ ) sunkumų. Taip pat rasti merginų *išorinės kritikos* ir delinkventinio elgesio ( $r = 0,243$ ) bei eksternalių sunkumų ( $r = 0,227$ ) statistiškai reikšmingi ryšiai (žr. 16-ą lentelę). Ryšiai merginų grupėje kaip ir visos šio tyrimo paauglių imties atveju yra silpni, bet statistiškai reikšmingi ( $p < 0,05$ ). Bei vaikinių grupėje rasti reikšmingi ryšiai tarp *išorinės kritikos* religingumo tipo ir agresyvaus elgesio ( $r = 0,296$ ), eksternalių ( $r = 0,259$ ) sunkumų (žr. 17-ą lentelę). Šie ryšiai taip pat silpni, bet statistiškai patikimi ( $p < 0,05$ ). Tai rodo, jog didėjant religijos atmetimui ir pažodiniui religijos suvokimui, tikėtina, didės ir delinkventinio, agresyvaus elgesio, eksternalių sunkumų pasireiškimas (arba atvirkščiai). Vadinasi, kuo didesnis merginų neigiamas požiūris į Dievą, t.y. kuo labiau jos linkusios ieškoti to, kas objektyviai tikra ir kuo labiau linkusios netikėti religija, galimai, didėja ir galimybė linkti į elgesio sunkumus, į taisykles pažeidžiantį elgesį, bendrauti su į bėdą patenkančiais draugais, praleidinėti pamokas, ar bėgti iš namų, keiktis, vartoti alkoholi, narkotikus ar vaistus nemedicininiais tikslais, vagiliauti, meluoti ir nejausti kaltės jausmo dėl savo blogo elgesio (arba atvirkščiai). O kuo didesnis vaikinių neigiamas požiūris į Dievą, t.y. kuo labiau jie linkę ieškoti to, kas objektyviai tikra ir kuo labiau linkę netikėti religija, galimai, didėja ir galimybė į polinkį atsikalbinėti, nepaklusti namuose, gadinti savo ir kitų daiktus, žiauriai elgtis su kitais, priekabiauti, grubiai, irzliai, impulsyviai elgtis, ištraukti į muštynes, naudoti fizinę prievartą, grasinimus ar gąsdinimus kitų atžvilgiu (arba atvirkščiai).

Rasta, kad *reliatyvistinis* religingumo tipas patikimai neigiamai koreliuoja su agresyviu elgesiu ( $r = -0,177$ ;  $p \leq 0,05$ ), eksternaliais sunkumais ( $r = -0,164$ ;  $p \leq 0,05$ ). Abi koreliacijos labai silpnos. Nors ryšiai labai silpni, bet statistiškai reikšmingi ( $p < 0,05$ ). Tokie pat rezultatai gauti ir vaikinių grupėje (žr. 17-ą lentelę). Nustatyti statistiškai reikšmingi ryšiai tarp *reliatyvistinio*

religingumo tipo ir agresyvaus elgesio ( $r = -0,244$ ), eksternalių ( $r = -0,198$ ) sunkumų. Abi koreliacijos silpnos, neigiamos, bet reikšmingos ( $p < 0,05$ ). Vadinasi, didėjant religijos atmetimui ir simboliniam religijos suvokimui, agresyvus elgesys, eksternalūs sunkumai patiriami vis rečiau (arba atvirkščiai). Tai reiškia, kad kuo labiau paaugliai pripažįsta religinius įsitikinimus kaip gyvenimiškas patirtis bei religiją suvokia ir aiškina per simbolius, mažėja ir galimybė į polinkį atsikalbinėti, nepaklusti namuose, gadinti savo ir kitų daiktus, žiauriai elgtis su kitais, priekabauti, grubiai, irzliai, impulsyviai elgtis, ištraukti į muštynes, naudoti fizinę prievartą, grasinimus ar gąsdinimus kitų atžvilgiu (arba atvirkščiai). Be to, didėjant paauglių pripažinimui apie religinius įsitikinimus kaip gyvenimiškas patirtis bei religijos suvokimui ir aiškinimui per simbolius, tikėtina, eksternalių (delinkventinio ir agresyvaus elgesio) sunkumų pasireiškimo galimybė mažės (arba atvirkščiai). Merginų imtyje statistiškai reikšmingų ryšių nerasta.

16 lentelė. *Merginų religingumo ir elgesio sunkumų rodiklių koreliacijos koeficientai ir p reikšmės (skliausteliuose) (taikytas Pearsono koreliacijos koeficientas r)*

	Ortodoksiškasis	Antrinis naivete‘	Išorinės kritikos	Reliatyvistinis
<b>Delinkventinis elgesys</b>	-0,003 (0,973)	-0,055 (0,578)	<b>0,243</b> <b>(0,013)</b>	-0,079 (0,425)
<b>Agresyvus elgesys</b>	-0,110 (0,268)	-0,053 (0,596)	0,174 (0,078)	-0,080 (0,419)
<b>Eksternalūs sunkumai</b>	-0,066 (0,508)	-0,059 (0,551)	<b>0,227</b> <b>(0,020)</b>	-0,088 (0,377)

17 lentelė. *Vaikinų religingumo ir elgesio sunkumų rodiklių koreliacijos koeficientai ir p reikšmės (skliausteliuose) (taikytas Pearsono koreliacijos koeficientas r)*

	Ortodoksiškasis	Antrinis naivete‘	Išorinės kritikos	Reliatyvistinis
<b>Delinkventinis elgesys</b>	-0,142 (0,158)	<b>-0,218</b> <b>(0,029)</b>	0,166 (0,099)	-0,106 (0,294)
<b>Agresyvus elgesys</b>	-0,189 (0,060)	<b>-0,256</b> <b>(0,010)</b>	<b>0,296</b> <b>(0,003)</b>	<b>-0,244</b> <b>(0,014)</b>
<b>Eksternalūs sunkumai</b>	-0,183 (0,069)	<b>-0,260</b> <b>(0,009)</b>	<b>0,259</b> <b>(0,009)</b>	<b>-0,198</b> <b>(0,048)</b>

**Apibendrinant** svarbiausius rezultatus galima teigti, jog religingumas yra susijęs su paauglių emociniais sunkumais. Rasta vaikinių religingumo ir emocinių sunkumų rodiklių sąsajų. Gauti statistiškai reikšmingi teigiami ryšiai tarp vaikinių *išorinės kritikos* religingumo tipo ir nerimastingumo/ depresiškumo bei internalių sunkumų skalių įverčių ( $p < 0,05$ ). Tai rodo, jog

didėjant vaikinų religijos atmetimui ir pažodiniui religijos suvokimui, tikėtina, didės ir vaikinų nerimastingumo/ depresiškumo bei internalių sunkumų pasireiškimas (arba atvirkščiai). Vadinasi, kuo didesnis vaikinų neigiamas požiūris į Dievą, t.y. kuo labiau jie linkę ieškoti to, kas objektyviai tikra ir kuo labiau linkę netikėti religija, galimai, didėja ir galimybė linkti į nesaugumo jausmą, įtarų, baimingą, nerimastingą, dirglų elgesį įvairiose situacijose (arba atvirkščiai).

Analizuojant religingumo tipų ir elgesio sunkumų ryšius, rasta, kad *ortodoksiškasis* tipas neigiamai koreliuoja tik su agresyviu elgesiu. Tai rodo, kad didėjant religijos priimtinumui ir pažodiniui religijos suvokimui, agresyvus elgesys pasireiškia vis rečiau (arba atvirkščiai). *Antrinis naivete* religingumo tipas neigiamai susijęs su eksternaliais sunkumais bei atskiromis elgesio sunkumų subskalėmis (delinkventiniu elgesiu ir agresyviu elgesiu). Taip pat vaikinų imtyje rasti neigiami *antrinio naivete* religingumo ir eksternalių, delinkventinio, agresyvaus elgesio ryšiai. Tai rodo, kad didėjant religijos priimtinumui ir simboliniam religijos suvokimui, delinkventinis elgesys, agresyvus elgesys ir eksternalūs sunkumai pasireiškia vis rečiau (arba atvirkščiai). Taip pat *išorinės kritikos* skalė turi teigiamas sąsajas su eksternaliais ir atskiromis elgesio sunkumų subskalėmis (delinkventiniu elgesiu ir agresyviu elgesiu). Merginų imtyje *išorinės kritikos* religingumas teigiamai koreliuoja su delinkventiniu elgesiu ir eksternaliais sunkumais, o vaikinų imtyje *išorinės kritikos* religingumas teigiamai koreliuoja su agresyviu elgesiu ir eksternaliais sunkumais. Tai rodo, jog didėjant religijos atmetimui ir pažodiniui religijos suvokimui, tikėtina, didės ir delinkventinio, agresyvaus elgesio, eksternalių sunkumų pasireiškimas (arba atvirkščiai). Tyrimas parodė, kad *reliatyvistinis* religingumo tipas neigiamai koreliuoja su eksternaliais sunkumais, agresyviu elgesiu. Taip pat su šiais elgesio sunkumais (agresyviu elgesiu, eksternaliais, bendraisiais) *reliatyvistinis* religingumo tipas neigiamai koreliuoja ir vaikinų imtyje. Tai rodo, jog didėjant religijos atmetimui ir simboliniam religijos suvokimui, agresyvus elgesys, eksternalūs sunkumai patiriami vis rečiau (arba atvirkščiai). Taigi galima daryti išvadą, kad egzistuoja ryšys tarp religingumo dimensijų ir paauglių emocinių bei elgesio sunkumų. Tai patvirtina hipotezę, kad egzistuoja ryšys tarp paauglių religingumo ir jų emocinių bei elgesio sunkumų įvertinimų. Vaikinų internalių sunkumų ir nerimastingumo/ depresiškumo skalės įverčiai turi teigiamą ryšį su *išorinės kritikos* tipu. Delinkventinio elgesio skalės įverčiai neigiamai koreliuoja su *antriniu naivete* tipu ir teigiamai su *išorinės kritikos* religingumo tipu. Agresyvaus elgesio skalės įverčiai turi neigiamą ryšį su *ortodoksiškuoju*, *antrinio naivete* ir *reliatyvistiniu* tipais, o teigiamą ryšį – su *išorinės kritikos* religingumo tipu. Eksternalių sunkumų skalės įverčiai neigiamai koreliuoja su *antriniu naivete* ir *reliatyvistiniu* tipais, o teigiamai – su *išorinės kritikos* religingumo tipu.

## REZULTATŲ APTARIMAS

Šio tyrimo tikslas buvo nustatyti, kaip skiriasi katalikiškos ir nekatalikiškos gimnazijų paauglių religingumas, emocinių ir elgesio sunkumų išreikštumas, taip pat išsiaiškinti, ar yra susiję paauglių religingumas su jų patiriamais emociniais ir elgesio sunkumais. Tyrimo rezultatai didžiaja dalimi patvirtino darytas prielaidas.

Siekiant palyginti katalikiškos ir nekatalikiškos gimnazijos paauglių religingumo skirtumus buvo atliktas nepriklausomų imčių vidurkių skirtumų palyginimas, taikant Studento t kriterijų. Gauti įdomūs rezultatai: katalikiškos gimnazijos paaugliams būdingesni *antrinio naivete* ir *reliatyvistinis* religingumo tipai, o nekatalikiškos gimnazijos paaugliams būdingesni *ortodoksiškasis* ir *išorinės kritikos* religingumo tipai. Iš dalies tai patvirtina J. Laurinavičiūtės ir A. Ambrulevičiūtės (2010) tyrimo rezultatus, rodančius, jog antrinio naivete religingumo tipas būdingesnis katalikiškos gimnazijos moksleiviams, o išorinės kritikos religingumo tipas būdingesnis nekatalikiškos gimnazijos moksleiviams. Vadinasi, katalikiškos gimnazijos paaugliai siekia naujai permąstyti tikėjimą, kokį turėjo dar vaikystėje ir kaip jis keičiasi jiems užaugus, taip pat tikėjimą priima kaip vieną iš gyvenimo ieškojimo dimensijų bei interpretuoja Biblijos tekstą simboliškai. Tokį būdingą tikėjimo ieškojimą katalikiškos gimnazijos paaugliams būtų galima aiškinti remiantis L. Jovaišos (2008) samprotavimu, jog tikėjimo patirtis kaupiasi iš lėto, tikėjimo potyris kartojasi gyvenant, niekas niekada negali įgyti baigtinio tikėjimo. Galima sakyti, kad katalikiškos gimnazijos moksleiviai labiau linkę ieškoti prasmės tikėjime, aiškintis religijos esmę, tikrinti savo religingumo suvokimą. O nekatalikiškos gimnazijos paauglių požiūris tikėjimo klausimais yra konservatyvesnis, t.y. jie Biblijos tekstą supranta labai pažodžiui, jų religiniai įsitikinimai tvirti, tačiau jie sunkiai prisitaiko prie aplinkos, taip pat nekatalikiškos gimnazijos paaugliai pasižymi kritiškumu religijos atžvilgiu, jie ieško objektyvios tikrovės, abejoja, jaučia nerimą, taip pat jiems svarbiau mokslas, nes, jų požiūriu, Dievas jiems negali atsakyti į jų klausimus. Reikia pastebėti, kad išryškėja dviprasmiškumas, jog nekatalikiškos gimnazijos moksleiviai arba labai tvirtai laikosi religinių įsitikinimų, religiją nagrinėja pažodžiui, kaip yra parašyta ir nesuteikia jai simbolinės prasmės, arba tiki Dievu, bet visgi labiau abejoja religija ir ieško atsakymų moksle, todėl būdami tarp tokio dviprasmiškumo, jaučia nerimą. Galbūt toks nekatalikiškos gimnazijos paauglių požiūris į religiją susijęs su religijų reikšmės ir prasmės nesuprantamumu, nes nekatalikiškos gimnazijos moksleiviai galbūt su religija susipažįsta daugiau iš kritikos, iš kulto reiškinių stebėjimo ir aiškinimo, mažiau iš jos esmės ir prasmės analizės bei įsigilinimo (L. Jovaiša, 2008).

Kalbant apie lyties skirtumus, nustatyta, jog merginoms būdingesnis *antrinis naivete* religingumas, o vaikinams – *išorinės kritikos*. Tai reiškia, kad merginos linkusios permąstyti savo tikėjimą, koks jis buvo anksčiau, nori atnaujinti savo tikėjimą, o vaikinai yra kritiškai, ieškantys



objektyvios tikrovės, abejojantys, jaučiantys nerimą, mokslą laiko svarbesniu nei religija. Įdomu, kad šiame tyrime skirtumas tarp merginų religingumo ir vaikinių yra statistiškai reikšmingas, tačiau J. Laurinavičiūtė ir A. Ambrulevičiūtė (2010) savo tyrime pagal duomenis negavo statistiškai reikšmingo skirtumo tarp merginų ir vaikinių religingumo tipų, nors vaikinams būdingas taip pat išorinės kritikos religingumo tipas, o merginoms antrinis naivete' bei ortodoksiškasis ir reliatyvistinis religingumo tipai. Gali būti, kad tokie skirtumai gauti dėl merginų ir vaikinių imčių dydžių skirtumų ( $N_{m1} = 104$ ;  $N_{v1} = 100$ ,  $N_{m2} = 125$ ;  $N_{v2} = 86$ ). Visgi duomenys rodo, kad šio tyrimo merginos, galima sakyti, linkusios į individualų religingumą. Pasak S. Matakaitės (2004) individualus religingumas – tai laisvas pasirinkimas iš įvairių religijų ar Bažnyčių požiūrių bei siūlomų apeigų, tai yra tikėjimas, jungiantis įvairius požiūrius. Merginos linkusios mąstyti, svarstyti, apgalvoti savo tikėjimo prasmę, pasirinkti savo tikėjimui svarbiausius elementus, t.y. nepriimti tiesiogiai siūlomos religijos, o pasirinkti sau artimiausias tam tikros religijos siūlomas vertybes, tradicijas ir pan. Todėl galima daryti prielaidą, kad merginos labiau linkusios į individualų religingumą. O vaikinai yra tikintys, bet linkę į objektyvios tikrovės paieškas, remtis mokslu ieškant atsakymų į iškilusius klausimus. Išorinės kritikos religingumo tipas nerodo, kad paaugliai yra nereliginiai, tiesiog jie mokslą laiko didesniu prioritetu savo pažinimo paieškose. Galbūt vaikinai tiki Bažnyčia, priima savo tėvų tikėjimą, bet visgi remiasi mokslu, ieškodami atsakymų į gyvenimiškus klausimus. Toliau žvelgiant į atskirų gimnazijų merginų ir vaikinių religingumą, gauti sudėtingesni rezultatai: nekatalikiškos gimnazijos merginų religingumas pasiskirsto kontinuumu: nuo religijos priėmimo (*ortodoksiškasis*) iki religijos nepriėmimo (*išorinė kritika*). Išryškėja du religingumo tipai: pirma – nekatalikiškos gimnazijos merginos, galimai, yra atviros simbolinei religijos interpretacijai, tačiau Biblijos tekstą supranta pažodžiui. Tokio religingumo žmonės dažniausiai bijo naujų ir sudėtingų tikėjimo klausimų, pasižymi tradicijų išlaikymu, antra - nekatalikiškos gimnazijos merginų religingumui būdinga kritika ir abejonės. Tokio tikėjimo žmonės mano, kad Dievas negali atsakyti į jų klausimus (priešingai nei mokslas). Taigi nekatalikiškos gimnazijos merginos arba tiki tokia religija, kokia yra pateikiama, arba tiki Dievu, bet pirmenybę atiduoda mokslui, objektyviai tikrovei. Taip pat vaikinių iš nekatalikiškos gimnazijos kaip ir merginų iš nekatalikiškos gimnazijos nuostata religijos atžvilgiu yra neigiama, jų religingumui būdinga kritika ir abejonės. Tai taip pat gali būti susiję su per mažu religijos tyrinėjimu, su per mažu ieškojimu prasmės ir simbolinės reikšmės savo tikėjimui. O merginos iš katalikiškos gimnazijos religiją priima ir ją interpretuoja simboliškai. Galima sakyti, jog jos yra tikinčios ir apmąsto tikėjimo kaitą savo raidos procese, nepriima religijos kaip ji yra pateikiama, aiškinasi jos prasmę per simbolius, samprotauja, lygina savo tikėjimo suvokimą laikui bėgant. Vaikinai iš katalikiškos gimnazijos panašiai kaip ir merginos iš jų gimnazijos apmąsto savo gyvenimo patirtį ir pripažįsta, jog religiniai įsitikinimai yra viena iš tokių gyvenimiškų patirčių bei religinę tikrovę

suvokia kaip simbolinę sistemą, t.y. religiją suvokia ir aiškina per simbolius, suteikia savo tikėjimui prasmės.

Apibendrinant galima teigti, kad pirmoji hipotezė apie katalikiškos ir nekatalikiškos gimnazijos paauglių religingumo skirtumus pasitvirtino.

Siekiant patikrinti antrąją hipotezę buvo atliktas nepriklausomų imčių vidurkių skirtumų palyginimas, t.y. žiūrima, ar katalikiškos gimnazijos paaugliai pasižymi mažesniu emocinių sunkumų išreikštumu nei nekatalikiškos gimnazijos paaugliai. Visgi statistiškai reikšmingų emocinių sunkumų įverčių skirtumų nerasta, palyginus katalikiškos ir nekatalikiškos gimnazijos paauglių grupes. Galima teigti, kad tiek paaugliai iš katalikiškos gimnazijos, tiek iš nekatalikiškos gimnazijos turi vienodą polinkį į emocinius sunkumus. J. Laurinavičiūtė ir A. Ambrulevičiūtė (2010) lyginusios katalikiškos gimnazijos paauglių ir nekatalikiškos gimnazijos paauglių nerimastingumą, gavo rezultatus, jog katalikiškos gimnazijos moksleivių mokyklinio ir savęs vertinimo nerimastingumo įvertinimai visgi yra mažesni nei nekatalikiškos gimnazijos paauglių. Galbūt toks rezultatų neatitikimas gautas dėl metodikų skirtumų. Siekiant detaliau analizuoti gimnazistų emocinių sunkumų išreikštumą, taip pat buvo atliktas paauglių emocinių sunkumų įverčių palyginimas pagal lytį. Įdomu, kad palyginus emocinių sunkumų įverčius katalikiškos ir nekatalikiškos gimnazijos merginų grupėse, atrastas statistiškai reikšmingas skirtumas nerimastingumo/depresiškumo skalėje. Pastebėta, jog yra tendencija dažniau nerimastingumą/depresiškumą patirti katalikiškos gimnazijos merginoms. Toks rezultatas prieštarauja keltai prielaidai, jog katalikiškos gimnazijos paaugliai patiria mažiau emocinių sunkumų nei nekatalikiškos gimnazijos paaugliai. Vadinasi, kaip tik tirtoje imtyje katalikiškos gimnazijos merginos gali būti linkusios į nesaugumo jausmą, įtarų, baimingą, nerimastingą, dirglų elgesį įvairiose situacijose. Galbūt katalikiškos gimnazijos merginoms būdingas nerimastingumas kaip asmenybės bruožas, stabilus individo polinkis išgyventi nerimą tam tikru intensyvumu. Tačiau, reikia atkreipti dėmesį, kad per didelis nerimas daro mąstymą jau iracionalų, per didelis dėmesys ateičiai gali trukdyti priimti sprendimus čia ir dabar, gali sutrikdyti veiklą bei ryšius su aplinkiniais (A. Pranskevičienė, 2008). J. Laurinavičiūtės ir A. Ambrulevičiūtės (2010) tyrimo rezultatai nepatvirtina mūsų rezultatų, jų tyrime katalikiškos gimnazijos merginų nerimastingumas mažesnis nei nekatalikiškos gimnazijos merginų. Tačiau mūsų tyrimo rezultatai galbūt atspindi su mokykla susijusio nerimo apraiškas. Nes nerimastingumą/depresiškumą galėtų atspindėti šio tyrimo metu gauti tiriamųjų komentarai (YSR metodikoje prašoma paauglių nurodyti aktualias jiems problemas), jog didžioji dalis paauglių nurodė su mokykla susijusį susirūpinimą (didelis krūvis, egzaminai ir pan.). R. Žukauskienė ir I. Kajokienė (2006) atliko YSR metodikos standartizavimą, naudojant 11-18 metų Lietuvos vaikų imties duomenis, todėl palyginome katalikiškos gimnazijos merginų emocinių sunkumų įverčius su šia Lietuvos mergaičių imtimi. Palyginus katalikiškos gimnazijos

merginų emocinių sunkumų išreikštumą su Lietuvos mergaičių 11-18 metų imties (N=1006) emocinių sunkumų įverčiais, gauta, kad katalikiškos gimnazijos merginų emocinių sunkumų įverčiai taip pat didesni nei Lietuvos mergaičių 11-18 m. Tačiau šie skirtumai nėra statistiškai reikšmingi. Visgi išlieka tendencija, jog katalikiškos gimnazijos merginos linkusios į emocinius sunkumus labiau nei nekatalikiškų mokyklų merginos.

Įdomu, kad priešingai nei merginų grupėse, vaikinų grupėse nustatyta, kad nekatalikiškos gimnazijos vaikinai daugiau patiria nerimastingumą/ depresiškumą, užsisklendimą/ depresiškumą, somatinius skundus nei katalikiškos gimnazijos vaikinai. Tai reiškia, kad galimai nekatalikiškos gimnazijos vaikinams gali būti būdingas nesaugumo jausmas, įtarus, baimingas, nerimastingas, dirglus elgesys įvairiose situacijose, taip pat liūdesio, prislėgtumo, kaltės, vienišumo jausmai, somatinių skundų įverčiai parodo tam tikrų somatinių simptomų pasireiškimą elgesyje: dažną galvos svaigimą, nuovargį, fizinius negalavimus, neturinčius aiškios medicininės priežasties. Įdomu, kad palyginus katalikiškos gimnazijos vaikinų emocinių sunkumų įverčius su R. Žukauskienės ir I. Kajokienės (2006) naudotais vaikinų emocinių sunkumų įverčių duomenimis (N=960), pastebėta, jog katalikiškos gimnazijos vaikinai mažiau patiria internalių sunkumų (nerimastingumą/ depresiškumą, užsisklendimą/ depresiškumą), bet labiau linkę skųstis somatiniais negalavimais nei kiti Lietuvos berniukai. Tačiau nerasta, kad šie skirtumai būtų statistiškai reikšmingi. Galbūt galima remtis A. M. Abdel- Khalek (2009) pasakyta išvada, atlikus tyrimą su vaikais ir paaugliais apie religingumą ir jų fizinę bei psichinę sveikatą, kad kuo žmogus yra religingesnis, tuo jis save laiko laimingesniu, labiau patenkintu gyvenimu, džiaugiasi savo gera fizine ir psichine sveikata bei jaučiasi mažiau depresiškas. Galimai ir katalikiškos gimnazijos vaikinai pasižymi labiau išreikštu religingumu, todėl save „mato“ sveikesniais ir patiria mažiau emocinių sunkumų nei pasižymintys ne tokiu stipriu religingumu.

Apibendrinant galima teigti, kad antroji hipotezė, jog katalikiškos gimnazijos paaugliai pasižymi mažesniu emocinių sunkumų išreikštumu nei nekatalikiškos gimnazijos paaugliai, pasitvirtino iš dalies, vaikinų grupėje.

Tyrimo buvo taip pat kelta hipotezė, kad katalikiškos gimnazijos paaugliai, skirtingai nei nekatalikiškos gimnazijos paaugliai, pasižymi mažesniu elgesio sunkumų išreikštumu. Rezultatai parodė, kad tik delinkventinio elgesio (taisyklių laužymo) skalės įverčiai statistiškai reikšmingai skiriasi katalikiškos ir nekatalikiškos gimnazijų paauglių grupėse. Tai rodo, kad nekatalikiškos gimnazijos paaugliams yra didesnė tikimybė linkti į taisykles pažeidžiantį elgesį, bendrauti su į bėdą patenkančiais draugais, praleidinėti pamokas, ar bėgti iš namų, keiktis, vartoti alkoholi, narkotikus ar vaistus nemedicininiais tikslais, vagiliauti, meluoti ir nejausti kaltės jausmo dėl savo blogo elgesio. Tai atitinka L. Ellis ir J. Peterson (1995, pagal J. Roberts ir kt., 2011) tyrimo rezultatus, kad individualiame lygmenyje kuo religingumas stipresnis, tuo mažesnis nusikalstamas

elgesys. Tikėtina, kad katalikiškos gimnazijos paaugliai pasižymi stipresniu religingumu, todėl ir mažiau laužo taisykles. Galbūt tokias sąsajas galima aiškinti remiantis E. H. Schludermann ir kt. (2000) nuomone, jog katalikiškos mokyklos, skirtingai nuo pasaulietišku švietimo įstaigų, vienas pagrindinių tikslų yra mokyti tikėjimo prasmės ir prisitaikymo įvairiuose gyvenimo atvejuose. Todėl, tikėtina, religingumas turi įtakos paauglių prosocialinėms vertybėms vystytis. To rezultatas yra mažiau pasireiškiantis delinkventinis elgesys.

Įdomu, kad pagal R. Žukauskienės ir I. Kajokienės (2006) tyrimo Lietuvos mastu duomenis, palyginus katalikiškos gimnazijos tiek merginų, tiek vaikinių grupių elgesio sunkumų įverčius, pastebėta, jog katalikiškos gimnazijos merginų ir vaikinių elgesio sunkumų įverčiai gerokai didesni nei kitų Lietuvos paauglių. Tačiau reikia atkreipti dėmesį, jog šio tyrimo nekatalikiškos gimnazijos moksleivių elgesio sunkumų įverčiai taip pat gerokai lenkia kitų Lietuvos vaikų elgesio sunkumų įverčius (pagal R. Žukauskienės ir I. Kajokienės 2006 duomenis). Galbūt penkerių metų laikotarpyje buvo tendencija, jog blogėja apskritai vaikų psichosocialinė sveikata. Galima daryti prielaidą, jog vaikų elgesio sunkumų pasireiškimas didėja arba šio tyrimo paaugliai yra specifinė imtis, tiek katalikiškos, tiek nekatalikiškos gimnazijų. R. Žukauskienės ir I. Kajokienės (2006) tyrime vaikų amžiaus intervalas yra nuo 11 iki 18 (YSR metodikos) metų, o šio tyrimo – nuo 16 iki 18 metų. Galbūt mažesnis amžiaus intervalas šiame tyrime turėjo įtakos didesniai elgesio sunkumų įverčių išreikštumui. Be to, galimai jaunesniųjų ir vyresniųjų paauglių elgesio sunkumai skiriasi. Taip pat kai kurių tyrimų rezultatai rodo, kad nuo jaunesniojo iki vidutinio paauglystės amžiaus emociniai ir elgesio sunkumai didėja, paskui iki jaunystės stabilizuojasi (R. L. Ferdinand ir kt., 1995; X. Ge ir kt., 2001; H. Hops ir kt., 1990, cit. pagal O. Malinauskienę ir R. Žukauskiene, 2007).

Kalbant apie merginų elgesio sunkumų įverčius, statistiškai reikšmingi skirtumai nerasti tarp katalikiškos ir nekatalikiškos gimnazijos merginų elgesio sunkumų įverčių. Be to, katalikiškos ir nekatalikiškos gimnazijų vaikinių grupėse taip pat nerasta statistiškai reikšmingų skirtumų. Tačiau rasti statistiškai reikšmingi skirtumai tarp katalikiškos gimnazijos vaikinių ir Lietuvos populiacijos berniukų elgesio sunkumų įverčių (pagal R. Žukauskiene ir I. Kajokiene, 2006). Katalikiškos gimnazijos vaikinių elgesio (delinkventinio, agresyvaus elgesio, eksternalių) sunkumų įverčių lygis didesnis negu Lietuvos populiacijos berniukų. Tai rodo, kad katalikiškos gimnazijos vaikinai palyginus su šio tyrimo nekatalikiškos gimnazijos vaikiniais, statistiškai reikšmingų skirtumų elgesio sunkumų lygyje neturi, bet palyginus katalikiškos gimnazijos vaikus su Lietuvos populiacijos berniukais, katalikiškos gimnazijos vaikinai turi didesnę polinkį į elgesio sunkumus. Tačiau išvados negalime daryti, dėl anksčiau minėto fakto, kad šio tyrimo nekatalikiškos gimnazijos vaikinių elgesio sunkumų įverčiai taip pat didesni už Lietuvos populiacijos berniukų. Bet įdomu, jog šio tyrimo vaikinių (katalikiškos ir nekatalikiškos gimnazijų) elgesio sunkumų įvertinimai gerokai

didesni nei kitų Lietuvos berniukų (pagal R. Žukauskienės ir I. Kajokienės 2006 duomenis). Vėlgi, gali būti, jog didesnius elgesio sunkumų įverčius įtakoja mažesnis amžiaus intervalas (16-18 metų) palyginus su R. Žukauskienės ir I. Kajokienės (2006) tyrime naudotais duomenimis (amžiaus intervalas nuo 11-18 metų). Taip pat būtina atkreipti dėmesį ir į tyrimų imčių skirtumus, kurie taip pat gali įtakoti didelius elgesio sunkumų išreikštumo skirtumus: šio tyrimo katalikiškos gimnazijos berniukų imtis  $N_1 = 42$ , o R. Žukauskienės ir I. Kajokienės tyrimo berniukų imties dydis  $N_2 = 960$ .

Apibendrinant galima teigti, kad hipotezė, jog katalikiškos gimnazijos paaugliai pasižymi mažesniu elgesio sunkumų išreikštumu nei nekatalikiškos gimnazijos paaugliai, pasitvirtino. Katalikiškos gimnazijos paauglių delinkventinio elgesio skalės išreikštumas mažesnis nei nekatalikiškos gimnazijos paauglių.

Siekiant išsiaiškinti, ar egzistuoja tarp paauglių religingumo ir jų emocinių bei elgesio sunkumų ryšys, buvo atlikta koreliacinė analizė, panaudojant Pearsono koreliacijos koeficientą. Įdomu, kad gauti rezultatai parodė, jog religingumas nėra susijęs su paauglių emociniais sunkumais. Tačiau atkreipus dėmesį į ryšius pagal lytį, rasta vaikinių religingumo ir emocinių sunkumų rodiklių sąsajų. Gauti statistiškai reikšmingi teigiami ryšiai tarp vaikinių *išorinės kritikos* religingumo tipo ir nerimastingumo/ depresiškumo bei internalių sunkumų skalių įverčių. Tai rodo, jog didėjant vaikinių religijos atmetimui ir pažodiniui religijos suvokimui, tikėtina, didės ir vaikinių nerimastingumo/ depresiškumo bei internalių sunkumų pasireiškimas (arba atvirkščiai). Vadinasi, kuo didesnis vaikinių neigiamas požiūris į Dievą, t.y. kuo labiau jie linkę ieškoti to, kas objektyviai tikra ir kuo labiau linkę netikėti religija, galimai, didėja ir galimybė linkti į nesaugumo jausmą, įtarų, baimingą, nerimastingą, dirglų elgesį įvairiose situacijose (arba atvirkščiai). Tai atitinka M. J. Pearce ir kt. (2003) tyrimo rezultatus, jog religingumas yra susijęs su žemesniais depresijos ir beviltiškumo jausmo rodikliais. Be to, tai atitinka ir J. I. Harris ir kt. (2002) rezultatus, jog religingumo aspektai yra susiję su žemesniu nerimo lygiu. Bei galima pritarti ir R. J. Petts ir A. Jolliff (2008) tyrimo rezultatams, kad religingumo ir depresiškumo ryšys priklauso nuo rasės ir lyties, t.y. rastas neigiamas ryšys tarp dalyvių vaikinių religingumo ir depresiškumo. Tai reiškia, kad kuo vaikinai yra religingesni, tuo jie mažiau pasižymi nerimastingumu/ depresiškumu.

Analizuojant religingumo tipų ir elgesio sunkumų ryšius, atrasta, kad *ortodoksiškasis* tipas neigiamai koreliuoja tik su agresyviu elgesiu. Tai rodo, kad didėjant religijos priimtinumui ir pažodiniui religijos suvokimui, agresyvus elgesys pasireiškia vis rečiau (arba atvirkščiai). *Antrinis naivete* religingumo tipas neigiamai susijęs su eksternaliais sunkumais bei atskiromis elgesio sunkumų subskalėmis (delinkventiniu elgesiu ir agresyviu elgesiu). Taip pat kalbat apie lyties skirtumus, vaikinių imtyje rasti neigiami *antrinio naivete* religingumo ir eksternalių sunkumų bei delinkventinio, agresyvaus elgesio ryšiai. Tai rodo, kad didėjant religijos priimtinumui ir simboliniam religijos suvokimui, delinkventinis elgesys, agresyvus elgesys ir eksternalūs sunkumai

pasireiškia vis rečiau (arba atvirkščiai). Tai atitinka kitų tyrimų rezultatus, jog paauglių religingumas neigiamai susijęs su nusikalstamu elgesiu (B. B. Benda ir R. F. Corwyn, 2001; J. Roberts ir kt., 2011). Vadinasi, kuo paaugliai yra religingesni, priima religiją, ieško jos prasmės, tuo jie mažiau linkę į netinkamą elgesį (delinkventinį, agresyvų ir pan.).

Taip pat reikia paminėti, kad *išorinės kritikos* skalė turi teigiamas sąsajas su eksternaliais sunkumais ir atskiromis elgesio sunkumų subskalėmis (delinkventiniu elgesiu ir agresyviu elgesiu). Merginų imtyje *išorinės kritikos* religingumas teigiamai koreliuoja su delinkventiniu elgesiu ir eksternaliais sunkumais, o vaikinų imtyje *išorinės kritikos* religingumas teigiamai koreliuoja su agresyviu elgesiu ir eksternaliais sunkumais. Tai rodo, jog didėjant religijos atmetimui ir pažodiniui religijos suvokimui, tikėtina, didės ir delinkventinio, agresyvaus elgesio, eksternalių sunkumų pasireiškimas (arba atvirkščiai). Tyrimas parodė, kad *reliatyvistinis* religingumo tipas neigiamai koreliuoja su eksternaliais sunkumais ir agresyviu elgesiu. Taip pat su šiais elgesio sunkumais (agresyviu elgesiu, eksternaliais) *reliatyvistinis* religingumo tipas neigiamai koreliuoja ir vaikinų imtyje. Tai rodo, jog didėjant religijos atmetimui ir simboliniam religijos suvokimui, agresyvus elgesys, eksternalūs sunkumai patiriami vis rečiau (arba atvirkščiai). Galima teigti, kad gauti rezultatai patvirtina kitų autorių tyrimų rezultatus, jog religingumas turi teigiamą ryšį su paauglių prosocialiniu elgesiu, o neigiamą ryšį su delinkventiniu, agresyviu elgesiu (M. J. Donahue ir kt., 1995; Ch. Smith, 2003, S. A. Hardy ir kt., 2005).

Apibendrinant, galima teigti, kad hipotezė, jog egzistuoja ryšys tarp paauglių religingumo ir jų emocinių bei elgesio sunkumų įvertinimų didžiaja dalimi pasitvirtino.

## IŠVADOS

1. Šiuolaikinėje religingumo sampratoje išskiriamos keturios dimensijos: individualus religingumas, bažnytinis religingumas bei religinės tikrovės priėmimas arba atmetimas. Religinės tikrovės priėmimą arba atmetimą atspindi šie religingumo tipai: išorinė kritika, reliatyvizmas, ortodoksiškasis, antrinis *naivete*.
2. Hipotezė, kad *katalikiškos ir nekatalikiškos gimnazijų paauglių religingumas skiriasi* pasitvirtino.
  - a) *Antrinio naivete* ir *reliatyvistinis* religingumo tipai būdingesni katalikiškos gimnazijos paaugliams, o *ortodoksiškasis* ir *išorinės kritikos* religingumo tipai būdingesni nekatalikiškos gimnazijos paaugliams. T. y. nekatalikiškos gimnazijos paaugliai labiau linkę suvokti religiją pažodžiui, o katalikiškos gimnazijos paaugliai labiau religiją suvokia ir interpretuoja simboliškai.
  - b) *Antrinio naivete* religingumo tipas būdingesnis merginoms (kartu abiejų gimnazijų), o vaikinams (kartu abiejų gimnazijų) būdingesnis *išorinės kritikos* religingumo tipas. T. y. merginos (kartu abiejų gimnazijų) priima religiją ir ją interpretuoja simboliškai, apmąsto tikėjimo kaitą savo raidos procese, o vaikinai (kartu abiejų gimnazijų) nepriima religijos ir ją suvokia pažodžiui, jie linkę ieškoti to, kas objektyviai tikra.
  - c) Taip pat katalikiškos gimnazijos merginoms būdingiausias *antrinio naivete* religingumo tipas, o nekatalikiškos gimnazijos merginoms būdingi *ortodoksiškasis* ir *išorinės kritikos* religingumo tipai. T. y. katalikiškos gimnazijos merginos yra tikinčios ir apmąsto tikėjimo kaitą savo raidos procese, o nekatalikiškos gimnazijos merginos yra atviros simbolinei religijos interpretacijai, tačiau Biblijos tekstą supranta pažodžiui ir yra linkusios ieškoti to, kas objektyviai tikra.
  - d) *Išorinės kritikos* religingumo tipas būdingesnis nekatalikiškos gimnazijos vaikinams, o katalikiškos gimnazijos vaikinams būdingesni *antrinis naivete* ir *reliatyvistinis* religingumo tipai. T. y. nekatalikiškos gimnazijos vaikinai nepriima religijos ir ją suvokia pažodžiui, jie linkę ieškoti to, kas objektyviai tikra, o katalikiškos gimnazijos vaikinai religiją aiškina simboliškai, bet vienodai tiek priima religiją, tiek ir nepriima.
3. Hipotezė, kad *katalikiškos gimnazijos paaugliai pasižymi mažesniu emocinių sunkumų išreikštumu nei nekatalikiškos gimnazijos paaugliai* pasitvirtino iš dalies, kadangi tik katalikiškos gimnazijos vaikinai pasižymi mažesniu nerimastingumo/ depresiškumo, užsisklendimo/ depresiškumo ir somatinių skundų išreikštumu nei nekatalikiškos gimnazijos vaikinai. Tačiau

katalikiškos gimnazijos merginos pasižymi didesniu nerimastingumo/ depresiškumo išreikštumu nei nekatalikiškos gimnazijos merginos.

4. Hipotezė, kad *katalikiškos gimnazijos paaugliai pasižymi mažesniu elgesio sunkumų išreikštumu nei nekatalikiškos gimnazijos paaugliai* pasitvirtino iš dalies.
  - a) Katalikiškos gimnazijos paauglių agresyvaus elgesio išreikštumo rodikliai nėra statistiškai reikšmingai mažesni nei nekatalikiškos gimnazijos paauglių.
  - b) Tačiau katalikiškos gimnazijos paauglių delinkventinio elgesio išreikštumas mažesnis nei nekatalikiškos gimnazijos paauglių.
  - c) Be to, katalikiškos ir nekatalikiškos gimnazijų vaikinai labiau pasižymi delinkventinio elgesio bei eksternalių sunkumų išreikštumu nei jų gimnazijų merginos.
  - d) Taip pat katalikiškos gimnazijos vaikinių elgesio sunkumų (delinkventinio, agresyvaus elgesio) išreikštumas didesnis negu Lietuvos populiacijos berniukų.
  
5. Hipotezė, kad *egzistuoja ryšys tarp paauglių religingumo ir jų emocinių bei elgesio sunkumų įvertinimų* didžiąja dalimi pasitvirtino.
  - a) vaikinių internalių sunkumų ir nerimastingumo/ depresiškumo skalės įverčiai turi teigiamą ryšį su *išorinės kritikos* tipu. Kuo labiau vaikinai linkę ieškoti to, kas objektyviai tikra ir kuo labiau linkę netikėti religija, didėja tikimybė nerimastingumo/ depresiškumo ir internalių sunkumų pasireiškimo.
  - b) Tuo tarpu tarp merginų religingumo ir emocinių sunkumų įvertinimų nebuvo rasta statistiškai reikšmingų koreliacijų.
  - c) Agresyvaus elgesio skalės įverčiai turi neigiamą ryšį su *ortodoksiškuoju* religingumo tipu. Didėjant paauglių religijos priimtinumui ir pažodiniui religijos suvokimui (*ortodoksiškasis tipas*), agresyvus elgesys pasireiškia vis rečiau. Agresyvaus elgesio skalės įverčiai turi neigiamą ryšį su *antrinio naivete* religingumo tipu. Kuo labiau paaugliai pasižymi tikėjimu ir laisvu pasirinkimu iš įvairių religijų (*antrinis naivete* tipas), tuo mažiau jie linkę į agresyvų elgesį. Agresyvaus elgesio skalės įverčiai turi neigiamą ryšį su *reliatyvistiniu* religingumo tipu. Kuo labiau paaugliai pripažįsta religinius įsitikinimus kaip savo gyvenimiškas patirtis bei religiją suvokia ir aiškina per simbolius (*reliatyvistinis tipas*), mažėja ir tikimybė pasireikšti agresyviai elgesiui. Agresyvaus elgesio skalės įverčiai turi teigiamą ryšį su *išorinės kritikos* religingumo tipu. Didėjant paauglių religijos atmetimui ir pažodiniui religijos suvokimui (*išorinės kritikos tipas*), didėja ir tikimybė agresyvaus elgesio pasireiškimui.
  - d) Delinkventinio elgesio skalės įverčiai neigiamai koreliuoja su *antriniu naivete* tipu. Kuo labiau paaugliai pasižymi tikėjimu ir laisvu pasirinkimu iš įvairių religijų (*antrinis naivete* tipas), tuo



mažiau jie linkę į delinkventinį elgesį. Delinkventinio elgesio skalės įverčiai teigiamai koreliuoja su *išorinės kritikos* religingumo tipu. Didėjant paauglių religijos atmetimui ir pažodiniui religijos suvokimui (*išorinės kritikos* tipas), didėja ir tikimybė delinkventinio elgesio pasireiškimui.

- e) Eksternalių sunkumų skalės įverčiai neigiamai koreliuoja su *antriniu naivete* religingumo tipu. Kuo labiau paaugliai pasižymi tikėjimu ir laisvu pasirinkimu iš įvairių religijų (*antrinis naivete* tipas), tuo mažiau jie linkę į eksternalius sunkumus. Eksternalių sunkumų skalės įverčiai neigiamai koreliuoja su *reliatyvistiniu* religingumo tipu. Kuo labiau paaugliai pripažįsta religinius įsitikinimus kaip savo gyvenimiškas patirtis bei religiją suvokia ir aiškina per simbolius (*reliatyvistinis* tipas), mažėja ir tikimybė pasireikšti eksternaliems sunkumams. Eksternalių sunkumų skalės įverčiai teigiamai koreliuoja su *išorinės kritikos* religingumo tipu. Didėjant paauglių religijos atmetimui ir pažodiniui religijos suvokimui (*išorinės kritikos* tipas), didėja ir tikimybė eksternalių sunkumų pasireiškimo.

## LITERATŪRA:

1. Abdel – Khalek, A. M. Religiosity, subjective well-being, and depression in Saudi children and adolescents // *Mental Health, Religion & Culture*, 2009, tomas 12, nr. 8, p. 803-815.  
<<http://web.ebscohost.com/ehost/pdfviewer/pdfviewer?vid=5&hid=104&sid=30820fd5-5610-40f7-b965-ee15ff128652%40sessionmgr114>> [žiūrėta 2011-04-03].
2. Achenbach T. M., Becker A., Döpfner M., Heiervang E., Roessner V., Steinhausen H. Ch., Rothenberger A. Multicultural assessment of child and adolescent psychopathology with ASEBA and SDQ instruments: research findings, applications, and future directions // *Journal of Child Psychology & Psychiatry*, 2008, tomas 49, nr. 3, p. 251-275.  
<<http://web.ebscohost.com/ehost/pdfviewer/pdfviewer?vid=17&hid=7&sid=028d2d87-7298-47b1-bd0f-da59139c6aa2%40sessionmgr10>> [žiūrėta 2010-09-06].
3. Advilonienė Ž. Religinė socializacija šeimoje kaip religinio tapatumo formavimosi veiksnys// *Soter: religijos mokslo žurnalas*, 2009, nr. 30 (58), p. 79-95.  
< [http://www.vdu.lt/Leidiniai/SOTER/soter\\_30.pdf](http://www.vdu.lt/Leidiniai/SOTER/soter_30.pdf)> [žiūrėta 2010-03-21].
4. Aleknienė R. Vyresniųjų paauglių nerimastingumo ir ateities planų sąsajos// *Magistro darbas*. Šiauliai: ŠU, 2010.  
<[http://vddb.laba.lt/fedora/get/LT-eLABa-0001:E.02~2010~D\\_20100907\\_092155-69371/DS.005.0.01.ETD](http://vddb.laba.lt/fedora/get/LT-eLABa-0001:E.02~2010~D_20100907_092155-69371/DS.005.0.01.ETD)> [žiūrėta 2011-01-05].
5. Alfonso R., Insa L., Gonzalez Z. Future orientation of young participants in the Social Guarantee Schemes: What do I aim to? What am I afraid of? Conference Young People and Societies in Europe and around the Mediterranean, Marseilles, 2003.  
< <http://jeunes-et-societes.cereq.fr/PDF/Ruiz.pdf>> [žiūrėta 2010-09-07].
6. Antinienė D., Ausmanienė N., Jakštys J., Lekavičienė R., Lupeikienė L., Markevičiūtė E., Tomkevičienė D., Vasiliauskienė Z., Zajančauskaitė L. *Psichologija studentui*. Kaunas: Technologija, 2002.
7. Benda B. B., Corwyn R. F. Are the effects of religion on crime mediated, moderated, and misrepresented by inappropriate measures? // *Journal of Social Service Research*, 2001, nr. 27 (3), p. 57-86.  
<<http://web.ebscohost.com/ehost/pdfviewer/pdfviewer?vid=5&hid=108&sid=fc2444a2-17b8-437c-b636-72e68b4e1d8d%40sessionmgr114>> [žiūrėta 2011-04-03].
8. Bender C. *Religion and spirituality: history, discourse, measurement*. 2007.  
< <http://religion.ssrc.org/reforum/Bender.pdf>> [žiūrėta 2010-09-10].
9. Butautaitė J. Komunikavimo internetu kompetencijos plėtojimas bendrojo lavinimo mokykloje: teorinės ir praktinės galimybės // *Vilniaus universiteto komunikacijos fakulteto studentų mokslinės draugijos konferencijos rinktiniai raštai*, 2010, p. 8-16.

- <[http://www.smd.kf.vu.lt/dokumentai/leidinys/vu\\_kf\\_smd\\_konf\\_rinktiniai\\_rastai\\_nr1.pdf](http://www.smd.kf.vu.lt/dokumentai/leidinys/vu_kf_smd_konf_rinktiniai_rastai_nr1.pdf)>  
[žiūrėta 2010-09-03].
10. Chattopadhyay, S. Religion, spirituality, health and medicine: Why should Indian physicians care? // *Journal of Postgraduate Medicine*, 2007, nr. 53 (4), p. 262-266.  
<<http://web.ebscohost.com/ehost/pdfviewer/pdfviewer?vid=5&hid=109&sid=6cafe77e-cde6-4b4b-91e4-29a969ad01fa%40sessionmgr110>> [žiūrėta 2010-05-10].
  11. Davis T. L., Kerr B. A., Kurpius Sh. E. R. Meaning, Purpose, and Religiosity in At-risk Youth; The Relationship Between Anxiety and Spirituality // *Journal of Psychology and Theology*, 2003, t. 31, nr. 4, p. 356-365.  
<<http://web.ebscohost.com/ehost/pdfviewer/pdfviewer?vid=6&hid=15&sid=844ec772-0679-402b-a7ce-753336ea7b23%40sessionmgr12>> [žiūrėta 2010-09-12].
  12. Dirsė L. 13-16m. paauglių, turinčių mišrių elgesio ir emocinių sutrikimų, internalių ir eksternalių problemų lygis ir įvairovė // *Magistro darbas*. Vilnius: VPU, 2007.  
<[http://vddb.laba.lt/fedora/get/LT-eLABa-0001:E.02~2007~D\\_20070816\\_165327-21109/DS.005.0.02.ETD](http://vddb.laba.lt/fedora/get/LT-eLABa-0001:E.02~2007~D_20070816_165327-21109/DS.005.0.02.ETD)> [žiūrėta 2010-09-05].
  13. Diržytė A., Patapas A., Limantaitė E. Lietuvos studentų religingumas, vidinė darna ir savijauta // *Socialinis darbas: mokslo darbai*, 2003, nr. 1 (3), p. 15-22.  
<<http://www3.mruni.eu/padaliniai/leidyba/Socialinis%20darbas/soc3.doc>> [žiūrėta 2010-03-05].
  14. Dixon A. L., Scheidegger C., McWhirter J. J. The Adolescent Mattering Experience: Gender Variations in Perceived Mattering, Anxiety, and Depression // *Journal of Counselling & Development*, 2009, nr. 87, p. 302-310.  
<<http://web.ebscohost.com/ehost/pdfviewer/pdfviewer?vid=5&hid=106&sid=19be1bd5-4dba-4f7b-8d82-1a3ee5233c4e%40sessionmgr114>> [žiūrėta 2010-09-05].
  15. Donahue M. J., Benson P. L. Religion and the Well-Being of Adolescents // *Journal of Social Issues*, 1995, Nr. 51 (2), p. 145-160.  
<<http://web.ebscohost.com/ehost/pdfviewer/pdfviewer?vid=5&hid=15&sid=a68f4907-dac0-4c68-ab8a-79d6f1efe636%40sessionmgr11>> [žiūrėta 2010-09-07].
  16. Eidukevičiūtė R. Dienos centrai: vaikų elgesio ir emocinės problemos bei teikiamos paslaugos // *Magistro darbas*. Vilnius: VU, 2003.
  17. Hardy S. A., Carlo G. Religiosity and prosocial behaviours in adolescence: the mediating role of prosocial values // *Journal of Moral Education*, 2005, t. 34, nr. 2, p. 231-249.  
<<http://web.ebscohost.com/ehost/pdfviewer/pdfviewer?vid=4&hid=7&sid=b2978b9f-f277-49f5-98a5-7a55400799c4%40sessionmgr11>> [žiūrėta 2010-05-10].

18. Harris J. I., Schoneman S. W., Carrera S. R. Approaches to religiosity related to anxiety among college students // *Mental Health, Religion & Culture*, 2002, t. 5, nr. 3, p. 253-265.  
<<http://web.ebscohost.com/ehost/pdfviewer/pdfviewer?vid=4&hid=15&sid=844ec772-0679-402b-a7ce-753336ea7b23%40sessionmgr12>> [žiūrėta 2010-09-12].
19. Hexham I. Religijos ir religijų apibrėžimas. The Publications Assistance Program: Religious Magazines and Newspapers in Canada. Department of Canadian Heritage, 2002.  
<<http://www.religija.lt/content/view/418/56/#1.#9.>> [žiūrėta 2010-09-10].
20. Jakavičienė A. Paauglių emocijų ir elgesio sunkumų ryšys su tėvų auklėjimo stiliumi // Magistro darbas. Kaunas: VDU, 2009.  
<[http://vddb.library.lt/fedora/get/LT-eLABa-0001:E.02~2009~D\\_20090804\\_081947-67088/DS.005.0.02.ETD](http://vddb.library.lt/fedora/get/LT-eLABa-0001:E.02~2009~D_20090804_081947-67088/DS.005.0.02.ETD)> [žiūrėta 2010-09-05].
21. Jones J. W. Religion, Health, and the Psychology of Religion: How the Research on Religion and Health Helps us Understand Religion // *Journal of Religion and Health*, 2004, nr. 43 (4), p. 318-328.  
<<http://web.ebscohost.com/ehost/pdfviewer/pdfviewer?vid=4&hid=110&sid=1b4d70c7-04f3-47b4-86c2-6f8b5f6bef83%40sessionmgr113>> [žiūrėta 2010-09-10].
22. Jovaiša L. Tikėjimas žmogaus ugdymo vyksme// *Acta Pedagogica Vilnensia*, 2008, nr. 20, p.140-149.  
<[http://www.leidykla.eu/fileadmin/Acta\\_Paedagogica\\_Vilnensia/20/140-149.pdf](http://www.leidykla.eu/fileadmin/Acta_Paedagogica_Vilnensia/20/140-149.pdf)> [žiūrėta 2010-02-15].
23. Knight, J. R., Sherritt, L., Sion Kim, H., Holder, D. W., Kulig, J., Shrier, L. A. et al. Alcohol use and religiousness/spirituality among adolescents// *Southern Medical Journal*, 2007, nr. 100 (4), p. 349-355.  
<<http://web.ebscohost.com/ehost/pdfviewer/pdfviewer?vid=4&hid=109&sid=6cafe77e-cde6-4b4b-91e4-29a969ad01fa%40sessionmgr110>> [žiūrėta 2010-04-09].
24. Laurinavičiūtė J. Religinumo tipai ir jų sąsajos su išsilavinimu ir savęs vertinimu// *Pedagogika*, 2006, nr. 81, p. 133-138.  
< <http://www.senoji.vpu.lt/pedagogika/PDF/2006/81/81.pdf>> [žiūrėta 2010-09-04].
25. Laurinavičiūtė J., Ambrulevičiūtė A. Vyresniojo amžiaus moksleivių religingumo ypatumai ir jų ryšys su nerimastingumu// *Sorter: religijos mokslo žurnalas*, 2010, nr. 33 (61), p. 93-108. <[http://www.vdu.lt/Leidiniai/SOTER/soter\\_33.pdf](http://www.vdu.lt/Leidiniai/SOTER/soter_33.pdf)> [žiūrėta 2010-08-25].
26. Le T. N., Tov W., Taylor J. Religiousness and Depressive Symptoms in five Ethnic Adolescent Groups // *The International Journal for the Psychology of Religion*, 2007, nr. 17 (3), p. 209-232.

- <<http://web.ebscohost.com/ehost/pdfviewer/pdfviewer?vid=5&hid=110&sid=1bcb40ee-2e8f-4f98-8bde-d8d5c322690c%40sessionmgr14>> [žiūrėta 2010-09-05].
27. Lerner R. M., Roeser R., Phelps E. Positive youth development & spirituality: from theory to research. West Conshohocken: Templeton Foundation Press, 2008.
  28. Malinauskienė O., Žukauskienė R. Paauglių emocinių ir elgesio sunkumų sąsajos ir pokyčiai per trejus metus: amžiaus ir lyties ypatumai // *Psichologija*, 2007, nr. 35, p. 19-31.  
<<http://www.leidykla.eu/fileadmin/Psichologija/35/str2.pdf>> [žiūrėta 2010-08-22].
  29. Marler P. L., Hadaway C. K. „Being religious” or “Being spiritual” in America: A zero-sum proposition? // *Journal for the Scientific Study of Religion*, 2002, nr. 41, p. 289–300.  
<<http://web.ebscohost.com/ehost/pdfviewer/pdfviewer?vid=7&hid=107&sid=d3ea5e8a-4e63-47b4-995b-cb40c308ff60%40sessionmgr113>> [žiūrėta 2010-02-11].
  30. Martišauskienė E. Dvasingumo ugdymas, keičiantis ugdymo paradigmai // *Pedagogika*, 2005, nr. 79, p. 32-39.
  31. Matakaitė S. Individualaus religingumo bruožai šiuolaikinėje Lietuvos visuomenėje// Lietuvos Aukštųjų mokyklų darbai. Istorija, 2004, nr. 55, p. 59-64.  
<[http://aleph.library.lt/F?func=find-b&request=000007559&find\\_code=sys&local\\_base=LITLI](http://aleph.library.lt/F?func=find-b&request=000007559&find_code=sys&local_base=LITLI)> [žiūrėta 2010-06-03].
  32. Myers G. D. *Psichologija*. Kaunas: Poligrafija ir informatika, 2002.
  33. Nasel D. D. Spiritual Orientation in Relation to Spiritual Intelligence a Consideration of Traditional Christianity and New Age Individualistic Spirituality. Thesis submitted for the degree of Doctor of Philosophy in the University of South Australia, Division of Education, Arts and Social Sciences, School of Psychology, 2004.  
<<http://arrow.unisa.edu.au:8080/vital/access/manager/Repository/unisa:24948>> [žiūrėta 2010-04-15].
  34. Nasvytienė D. Vaiko elgesio ir emocinės problemos. Vilnius: Leidykla, 2005.  
< <http://www.senoji.vpu.lt/bibl/elvpu/48329.pdf>> [žiūrėta 2010-09-05].
  35. Oželis R. Paauglių atsakomybės sąsaja su jų Dievo įvaizdžiu // *Soter: religijos mokslo žurnalas*. 2009, nr. 31 (59), p. 97-109. < [http://www.vdu.lt/Leidiniai/SOTER/soter\\_31.pdf](http://www.vdu.lt/Leidiniai/SOTER/soter_31.pdf)> [žiūrėta 2010-02-15].
  36. Pargament K. I. The psychology religion and spirituality? Yes and No// *The international journal for the psychology of religion*, 1999, nr. 9 (1), p. 3-14.  
<<http://web.ebscohost.com/ehost/pdfviewer/pdfviewer?vid=6&hid=107&sid=d3ea5e8a-4e63-47b4-995b-cb40c308ff60%40sessionmgr113>> [žiūrėta 2010-02-11].
  37. Pasaulio religijos. Sud. Allan J. ir kt. (2-leidimas). Vilnius: Alma littera, 1997.

38. Pearce M. J., Little T. D., Perez J. F. Religiousness and Depressive Symptoms among Adolescents // *Journal of Clinical Child and Adolescent Psychology*, 2003, t. 32, nr. 2, p. 267-276.  
<<http://web.ebscohost.com/ehost/pdfviewer/pdfviewer?vid=4&hid=104&sid=46b6b4f7-dc2f-4a16-a611-1b1070610708%40sessionmgr110>> [žiūrėta 2010-05-11].
39. Peškaitis A, Glodenis D. Šiuolaikinis religingumas. Vilnius: Vaga, 2000.
40. Petts R. J., Jolliff A. Religion and Adolescent depression: the impact of race and gender // *Review of Religious Research*, 2008, nr. 49 (4), p. 395-414.  
<<http://web.ebscohost.com/ehost/pdfviewer/pdfviewer?vid=7&hid=110&sid=1bcb40ee-2e8f-4f98-8bde-d8d5c322690c%40sessionmgr14>> [žiūrėta 2010-09-06].
41. Pranckevičienė A. Nerimas ir nerimo sutrikimai. *Klinikinė psichologija*. 2008.  
<<http://nesnausk.org/klinikine-psichologija/2008/09/30/nerimas-ir-nerimo-sutrikimai/#more-160>> [žiūrėta 2010-09-05].
42. Pranckevičienė A., Žąsytytė E., Gustainienė L. Studentų dvasingumo ir sveikatingumo sąsajos// *Tarptautinis psichologijos žurnalas: biopsichosocialinis požiūris*, 2008, nr. 2, p. 9-28.<[http://www.psyjournal.vdu.lt/uploads/Main/2008\\_2%20studentu%20dvasingumo%20ir%20sveikatingumo%20sasajos.pdf](http://www.psyjournal.vdu.lt/uploads/Main/2008_2%20studentu%20dvasingumo%20ir%20sveikatingumo%20sasajos.pdf)> [žiūrėta 2010-03-02].
43. *Psichologijos atlasas / I tomas*. Vilnius: Alma litera. 2001.
44. *Psichologijos žodynas / sud. R. Augis*. Vilnius: Mokslo ir enciklopedijų leidykla. 1993.
45. Pukinskaitė R. Eksternalių elgesio sunkumų turinčių vaikų įtaka šeimai // *Medicina*, 2002, 38 tomas, nr. 4, p. 431-438.  
<<http://medicina.kmu.lt/0204/0204-121.pdf>> [žiūrėta 2010-09-05].
46. Ribakovienė V. Bandžiusių žudyti paauglių internalūs ir eksternalūs sunkumai // *Medicina*, 2002, tomas 38, nr. 4, p. 398-404.  
< <http://medicina.kmu.lt/0204/0204-071.pdf>> [žiūrėta 2010-03-22].
47. Ribakovienė V. Vaikų ir paauglių depresijos: klinikos ir diagnostikos ypatumai// *Neurologijos seminarai*, 2005, nr. 9 (24), p. 78-84.  
<[http://www.neuroseminarai.lt/uploads/pdfai/Neuro\\_2005\\_Nr2\\_078-084.pdf](http://www.neuroseminarai.lt/uploads/pdfai/Neuro_2005_Nr2_078-084.pdf)> [žiūrėta 2010-09-09].
48. Roberts J., Gunes I. D., Seward R. R. The impact of self esteem, family rituals, religiosity, and participation in conforming activities upon delinquency: a comparison of young adults in Turkey and in the United States// *Journal of Comparative Family Studies*, 2011, tomas 1, nr. 42, p. 59-76.  
<<http://web.ebscohost.com/ehost/pdfviewer/pdfviewer?vid=4&hid=108&sid=fc2444a2-17b8-437c-b636-72e68b4e1d8d%40sessionmgr114>> [žiūrėta 2011-04-03].

49. Sallquist J., Eisenberg N., French D.C., Purwono U., Suryanti T. A. Indonesian Adolescents' Spiritual and Religious Experiences and Their Longitudinal Relations with Socioemotional Functioning// *Developmental Psychology*. 2010, nr. 46 (3), p. 699–716.  
<<http://web.ebscohost.com/ehost/pdfviewer/pdfviewer?vid=4&hid=14&sid=dd2ced68-7587-43b8-8a42-eb284cf9d0e0%40sessionmgr10>> [žiūrėta 2010-06-01].
50. Schludermann E. H., Schludermann S. M., Huynh C. Religiosity, Prosocial Values, and Adjustment among students in Catholic High Schools in Canada // *Journal of Beliefs & Values*, 2000, t. 21, nr. 1, p. 99-115.  
<<http://web.ebscohost.com/ehost/pdfviewer/pdfviewer?vid=4&hid=15&sid=11268cb2-5109-44ba-8ba5-27e585a52e4e%40sessionmgr12>> [žiūrėta 2010-09-06].
51. Smith Ch. Theorizing Religious Effects Among American Adolescents // *Journal for the Scientific Study of Religion*, 2003, nr. 42 (1), p. 17–30.  
<<http://web.ebscohost.com/ehost/pdfviewer/pdfviewer?vid=11&hid=106&sid=a2eb728f-fefa-4475-8cf0-39cbfa43f699%40sessionmgr110>> [žiūrėta 2010-05-11].
52. Stanaitienė S. Depresijos bei obsesinio kompulsinio sutrikimo ypatumai vaikystėje ir paauglystėje// *Gydymo menas*, 2000, nr. 4, t. 56, p. 60.
53. Trimakas K. A. Tikint bręsti. Kaunas: LKC, 1998.
54. Urbani M., Tirri K. How do Finnish pre-adolescent perceive religion and spirituality?// *International Journal of Children's Spirituality*. 2006, nr. 11 (3), p. 357–370.  
<<http://web.ebscohost.com/ehost/pdfviewer/pdfviewer?vid=4&hid=13&sid=4fa17997-dac0-41f5-a10c-226115f3dba7%40sessionmgr10>> [žiūrėta 2010-03-06].
55. Vaitkevičius R., Saudargienė A. Statistika su SPSS psichologiniuose tyrimuose. Kaunas: VDU leidykla, 2006.
56. Valickas G. Psichologinės asocialaus elgesio ištakos. Vilnius, 1997.
57. Valstybinė psichikos sveikatos strategija, patvirtinta Lietuvos Respublikos Seimo 2007 m. balandžio 3 d. nutarimu Nr. X-1070 // *Valstybės Žinios*, 2007, Nr. 42-1572).  
< [http://www3.lrs.lt/pls/inter2/dokpaieska.showdoc\\_bin?p\\_id=295147](http://www3.lrs.lt/pls/inter2/dokpaieska.showdoc_bin?p_id=295147)> [žiūrėta 2010-09-13].
58. Vozgirdaitė, J. Agresyvaus elgesio sąsajos su vertybinėmis orientacijomis. Magistro tezės. Kaunas: VDU. 2006.
59. Zinnbauer B. J., Pargament K. I., Scott A. B. The Emerging Meanings of Religiousness and Spirituality: Problems and Prospects // *Journal of Personality*, 1999, nr. 67 (6), p. 889–919.  
<<http://web.ebscohost.com/ehost/pdfviewer/pdfviewer?vid=4&hid=107&sid=d3ea5e8a-4e63-47b4-995b-cb40c308ff60%40sessionmgr113>> [žiūrėta 2010-03-10].

60. Žukauskienė R. Jaunesniojo ir vyresniojo mokyklinio amžiaus vaikų tarpusavio santykiai // *Psichologija*, 1997, nr. 1, p. 85-100.
61. Žukauskienė R. Agresija ir bendradarbiavimas: kaip padėti vaikams išmokti konstruktyviai elgtis// *Vaikų psichologinis konsultavimas*. Vilnius: Presvika, 1999a.
62. Žukauskienė R. Fizinė, verbalinė ir netiesioginė agresija: skirtumai tarp lyčių// *Psichologija*, 1999b, nr. 36, p. 98 – 107.
63. Žukauskienė R., I. Kajokienė. CBCL, TRF ir YSR metodikų standartizavimas naudojant 6-18 metų Lietuvos vaikų imties duomenis// *Psichologija*, 2006, nr. 33, p. 31- 45.
64. Wenar Ch., Kerig P. *Developmental psychopathology: from infancy through adolescence*. Boston. 2005.
65. Werner E. E., Smith R. S. *Overcoming the odds: high risk children from birth to adulthood*. Cornell University Press, Ithaca. 1992.



## SANTRAUKA

### PAAUGLIŲ RELIGINGUMO SĄSAJOS SU EMOCINIAIS IR ELGESIO SUNKUMAIS

Šio darbo tikslas yra ištirti paauglių religingumo ryšį su jų emociniais ir elgesio sunkumais. Tyrime dalyvavo 91 Vilniaus miesto katalikiškos ir 113 Šiaulių miesto nekatalikiškos gimnazijų moksleivių. Tiriamųjų amžius nuo 16 iki 18 metų; vaikų apklausta 100, merginų – 104. Religingumas buvo matuojamas D. Hutsebaut, B. Duriez, J. R. Fontane (2000) pokritinio tikėjimo skale, sudaryta iš 33 teiginių, matuojančių keturis religingumo tipus: antrinį naivete, išorinės kritikos, reliatyvistinį ir ortodoksiškąjį. Emociniai ir elgesio sunkumai buvo vertinami T. M. Achenbach (2001) sudarytu 11-18 metų jaunuolio savęs vertinimo klausimyno antrąja dalimi, sudaryta iš 112 teiginių. Tyrimo duomenimis, antrinio naivete ir reliatyvistinis religingumo tipai yra būdingi katalikiškos gimnazijos paaugliams, o ortodoksiškasis ir išorinės kritikos religingumo tipai būdingi nekatalikiškos gimnazijos paaugliams. Antrinio naivete religingumo tipas būdingas merginoms (kartu abiejų gimnazijų), o vaikams (kartu abiejų gimnazijų) - išorinės kritikos religingumo tipas. Nekatalikiškos gimnazijos vaikinai pasižymi didesniu nerimastingumo/depresiško, užsisklendimo/depresiško ir somatinių skundų išreikštumu nei katalikiškos gimnazijos vaikinai. Tačiau katalikiškos gimnazijos merginos pasižymi didesniu nerimastingumo/depresiško išreikštumu nei nekatalikiškos gimnazijos merginos. Taip pat katalikiškos gimnazijos paauglių delinkventinio elgesio išreikštumas mažesnis nei nekatalikiškos gimnazijos paauglių. Vaikų internalių sunkumų ir nerimastingumo/depresiško skalės įverčiai turi teigiamą ryšį su išorinės kritikos tipu. Delinkventinio elgesio skalės įverčiai neigiamai koreliuoja su antriniu naivete tipu, teigiamai su išorinės kritikos religingumo tipu; agresyvaus elgesio skalės įverčiai turi neigiamą ryšį su ortodoksiškuoju, antrinio naivete ir reliatyvistiniu tipais, o teigiamą ryšį – su išorinės kritikos religingumo tipu; eksternalių sunkumų skalės įverčiai neigiamai koreliuoja su antriniu naivete ir reliatyvistiniu tipais, teigiamai – su išorinės kritikos religingumo tipu.

*Raktiniai žodžiai:* paaugliai, religingumas, emociniai ir elgesio sunkumai.

## SUMMARY

### **THE RELIGIOUSNESS OF TEENAGERS AND ITS LINK WITH EMOTIONAL AND BEHAVIOURAL DIFFICULTIES**

The purpose of the study is to assess the link between religiousness and emotional and behavioural difficulties of teenagers. The sample of the study involved 91 teenagers from the Catholic gymnasium in Vilnius and 113 teenagers of non-Catholic gymnasium in Šiauliai; the age range was 16–18 years old; there were 100 boys and 104 girls among the respondents. Religiousness was assessed with D. Hutsebaut, B. Duriez, J. R. Fontane (2000) Post-Critical Belief Scale, which consists of 33 items. These items perceived religiousness from the following faith types: Orthodoxy, Second Naivete', External Critique, Relativism. Emotional and behavioural difficulties were assessed with "Youth Self – Report" (YSR 11/18: Youth Self-Report, Achenbach, 2001), which consists of 112 items. The results showed that the teenagers of the Catholic gymnasium can be characterized by types of secondary naivete and relativistic, while the teenagers of the non-Catholic gymnasium could be characterized by types of outward critique and orthodoxy approach. Girls (both gymnasiums) can be characterized by the secondary naivete type, while boys (both gymnasiums) can be characterized by the outward critique type. Boys of the non-Catholic gymnasium can be more characterized by the anxiety/ depression, withdrawal/ depression, somatic complaints than boys of the Catholic gymnasium. Conversely, girls of the Catholic gymnasium can be more characterized by the anxiety/ depression than girls of the non-Catholic gymnasium. Also, teenagers of the Catholic gymnasium less tend to delinquentive behaviour than teenagers of the non-Catholic gymnasium. Moreover, the outward critique type is in positive connection with internal difficulties and the anxiety/ depression of the boys. Delinquentive behaviour is in negatively connection with the secondary naivete type and in positive connection with the outward critique type; aggressive behaviour is in negatively connection with orthodoxy, secondary naivete and relativistic types, and is in positive connection with the outward critique type. External difficulties are in negatively connection with secondary naivete, relativistic types and are in positive connection with the outward critique type.

*Key words:* teenagers, religiousness, emotional and behavioural difficulties.

1 priedas. Kintamųjų normalumo testų rezultatai.

18 lentelė. *Kintamųjų normalumo testų rezultatai (N=204).*

	<b>Shapiro-Wilk testas</b>	<b>df</b>	<b>p</b>
Amžius	0.639	204	0.00
Ortodoksiškas tipas	0.989	204	0.138
Antrinio naivete <sup>6</sup> tipas	0.980	204	0.005
Reliatyvizmo tipas	0.993	204	0.439
Išorinės kritikos tipas	0.986	204	0.035
Nerimastingumas/ depresiškumas	0.942	204	0.00
Užsisklendimas/ depresiškumas	0.932	204	0.00
Somatiniai skundai	0.922	204	0.00
Internalūs sunkumai	0.960	204	0.00
Socialiniai sunkumai	0.950	204	0.00
Mąstymo sunkumai	0.939	204	0.00
Dėmesio sunkumai	0.979	204	0.003
Taisyklių laužymas	0.940	204	0.00
Agresyvus elgesys	0.968	204	0.00
Eksternalūs sunkumai	0.959	204	0.00

2 priedas. Statistinės analizės lentelės.

19 lentelė. *Katalikiškos ir nekatalikiškos gimnazijų paauglių religingumo palyginimas (taikytas Stjudento t kriterijus)*

Religingumo tipas	Katalikiška gimnazija (N=91)		Nekatalikiška gimnazija (N=113)		t reikšmė		
	M	SD	M	SD	p	t	df
Ortodoksiškasis	26.11	7.94	30.91	9.30	0.00	3.91	202
Antrinis naivete	39.54	7.79	35.97	8.07	0.002	-3.19	202
Išorinės kritikos	27.23	10.05	35.71	9.11	0.00	6.31	202
Reliatyvistinis	33.02	5.21	30.12	6.35	0.00	-3.59	201.9

20 lentelė. *Katalikiškos ir nekatalikiškos gimnazijų paauglių emocinių sunkumų palyginimas (taikytas Stjudento t kriterijus)*

Emocinis sunkumas	Katalikiška gimnazija (N=91)		Nekatalikiška gimnazija (N=113)		t reikšmė		
	M	SD	M	SD	p	t	df
Nerimastingumas/ depresiškumas	5.71	3.42	6.12 (N=111)	3.68 (N=111)	0.436	0.781	200
Užsisklendimas/ depresiškumas	3.44	2.44	3.65	2.88	0.587	0.544	202
Somatiniai skundai	3.56 (N=90)	2.65 (N=90)	4.15 (N=110)	2.96 (N=110)	0.144	1.467	198
Internalūs sunkumai	12.58 (N=90)	6.92 (N=90)	13.61 (N=109)	7.23 (N=109)	0.310	1.017	197

21 lentelė. *Katalikiškos ir nekatalikiškos gimnazijų vaikinių bei Lietuvos imties berniukų emocinių sunkumų skalių vidurkiai ir standartiniai nuokrypiai (skliausteliuose) (taikytas Stjudento t kriterijus)*

Emocinis sunkumas	Katalikiškos gimnazijos vaikinai (N=42)	Nekatalikiškos gimnazijos vaikinai (N=58)	t reikšmė			LT berniukų imtis (N=960)	
			p	t	df	vid.	p
Nerimastingumas/ depresiškumas	4,17 (2,54)	6,58 (3,64)	0,00	3,885	97	4,43	0,505
Užsisklendimas/ depresiškumas	2,81 (2,09)	4,28 (2,88)	0,004	2,951	98	2,86	0,876
Somatiniai skundai	2,62 (2,38)	3,86 (3,00)	0,029	2,220	97	2,52	0,789
Internalūs sunkumai	9,60 (5,69)	14,39 (7,10)	0,001	3,598	96	9,81	0,808

22 lentelė. Merginų religingumo ir emocinių sunkumų rodiklių koreliacijos koeficientai ir p reikšmės (skliausteliuose) (taikytas Pearsono koreliacijos koeficientas  $r$ )

	<b>Ortodoksiškasis</b>	<b>Antrinis naivete<sup>4</sup></b>	<b>Išorinės kritikos</b>	<b>Reliatyvistinis</b>
<b>Nerimastingumas/ depresiškumas</b>	-0,016 (0,815)	0,121 (0,084)	-0,007 (0,924)	0,099 (0,169)
<b>Užsisklendimas/ depresiškumas</b>	-0,010 (0,887)	0,081 (0,258)	-0,043 (0,548)	0,011 (0,874)
<b>Somatiniai skundai</b>	-0,052 (0,464)	-0,070 (0,322)	0,063 (0,369)	-0,075 (0,296)
<b>Internalūs sunkumai</b>	-0,020 (0,770)	0,079 (0,255)	-0,013 (0,855)	0,021 (0,763)