

MYKOLO ROMERIO UNIVERSITETO
SOCIALINĖS POLITIKOS FAKULTETO
SOCIALINĖS POLITIKOS KATEDRA

ANA LIPNEVIČ
(Socialinio darbo dieninių studijų programa)

MOTERŲ, PATYRUSIŲ SMURTA ŠEIMOJE, PROBLEMOS

Magistro baigiamasis darbas

Darbo vadovas –
prof. dr. Vida Kanopienė

Vilnius, 2008

TURINYS

ĮVADAS.....	6
1. SMURTO PRIEŠ MOTERIS, KAIP SOCIALINIO FENOMENO, TEORINĖ SAMPRATA	10
1.1. Smurto prieš moteris samprata.....	10
1.2. Smurtas prieš moteris šeimoje: teoriniai aiškinimai	17
2. SMURTAŲ ŠEIMOJE PATYRUSIŲ MOTERŲ SITUACIJOS LIETUVOJE ANALIZĖ	21
2.1. Smurto prieš moteris šeimoje tendencijos Lietuvoje	21
2.2. Atliktų tyrimų apie smurtą prieš moteris Lietuvoje apžvalga.....	26
2.3. Smurtą šeimoje patyrusių moterų problemos Lietuvoje	29
3. SMURTAŲ ŠEIMOJE PATYRUSIŲ MOTERŲ PROBLEMŲ TYRIMAS.....	34
3.1. Tyrimų metodika	34
3.2. Bendrosios respondenčių charakteristikos	36
3.3. Smurtą šeimoje patyrusių moterų problemų tyrimo rezultatai	39
IŠVADOS IR SIŪLYMAI	51
LITERATŪRA.....	54
ANOTACIJA LIETUVIŲ KALBA	58
ANOTACIJA ANGLŲ KALBA	59
SANTRAUKA LIETUVIŲ KALBA.....	60
SANTRAUKA ANGLŲ KALBA.....	62
PRIEDAI.....	64

LENTELĖS

1. SMURTO PRIEŠ MOTERIS, KAIP SOCIALINIO FENOMENO, TEORINĖ SAMPRATA

1.1 lentelė. Smurto apibūdinimas	10
1.2 lentelė. Smurto prieš moteris šeimoje apibūdinimai	11
1.3 lentelė. Smurto prieš moteris šeimoje rūšių apibūdinimai ir formos	13
1.4 lentelė. Smurto prieš moteris teoriniai aiškinimai	17

2. SMURTA ŠEIMOJE PATYRUSIŲ MOTERŲ SITUACIJOS LIETUVOJE ANALIZĖ

2.1 lentelė. Asmenys, nukentėję nuo nusikalstamų veikų 2003-2007 m. Lietuvoje	22
2.2 lentelė. Lietuvos moterų, nukentėjusių nuo nusikalstamų veikų, skaičius mieste ir kaime 2006-2007 m.	22
2.3 lentelė. Asmenys, nukentėję nuo seksualinės prievartos 2003-2007 m. Lietuvoje	23
2.4 lentelė. Asmenys, nukentėję nuo šeimos narių ir artimų giminaičių 2005-2007 m. Lietuvoje	24
2.5 lentelė. Moterys, patyrusios smurtą šeimoje 2005-2006 m.	25
2.6 lentelė. Moterų ir vyrų, bent kartą gyvenime patyrusių smurtą, dalis, proc.	27
2.7 lentelė. Moterų emocinio, fizinio ir seksualinio smurto patyrimas šeimoje, proc.	27
2.8 lentelė. Viktimologinių tyrimų Lietuvoje ir Suomijoje rezultatų palyginimas, proc.	29
2.9 lentelė. Moterų dabartinė būseną ir savijauta, priklausoma nuo smurto patirties (lyginamoji dalis, proc.)	30
2.10 lentelė. Moterų požiūris į vyrus, priklausomas nuo smurto patirties (lyginamoji dalis, proc.)	31

3. SMURTA ŠEIMOJE PATYRUSIŲ MOTERŲ PROBLEMŲ TYRIMAS

3.1 lentelė. Respondenčių pasiskirtymas pagal smurto rūšių patyrimą	39
3.2 lentelė. Respondenčių pasiskirtymas pagal fizinio smurto formų patyrimą	40
3.3 lentelė. Respondenčių pasiskirtymas pagal seksualinio smurto formų patyrimą	40
3.4 lentelė. Respondenčių pasiskirtymas pagal psichologinio smurto formų patyrimą	41
3.5 lentelė. Respondenčių pasiskirtymas pagal ekonominio smurto formų patyrimą	41
3.6 lentelė. Smurto pasekmės respondentėms	42
3.7 lentelė. Respondenčių pasiskirtymas pagal patirtų smurto rūšių dažnumą per paskutinius vienerius metus	42
3.8 lentelė. Respondenčių pasiskirtymas pagal tai, kur kreipėsi pagalbos patyrusios smurtą	44
3.9 lentelė. Respondenčių pasiskirtymas pagal paslaugų poreikį	45
3.10 lentelė. Respondenčių pasiskirtymas pagal jų dabartinę būseną	49

PAVEIKSLAI

1. SMURTO PRIEŠ MOTERIS, KAIP SOCIALINIO FENOMENO, TEORINĖ SAMPRATA

1.1 pav. Smurto prieš moteris ratas	15
1.2 pav. Smurto prieš moteris šeimoje intervencijos modelis.....	16

2. SMURTA ŠEIMOJE PATYRUSIŲ MOTERŲ SITUACIJOS LIETUVOJE ANALIZĖ

2.1 pav. Asmenys, nukentėję nuo nusikalstamų veikų 2004-2007 m. Lietuvoje.....	21
2.2 pav. Lietuvos moterų, nukentėjusių nuo seksualinės prievartos, skaičius mieste ir kaime 2005-2006 m.....	24
2.3 pav. Lietuvos moterų, patyrusių sutuoktinių ar partnerių smurtą, dalis, proc.....	28

3. SMURTA ŠEIMOJE PATYRUSIŲ MOTERŲ PROBLEMŲ TYRIMAS

3.1 pav. Respondenčių pasiskirstymas pagal šeiminių padėčių, proc.....	36
3.2 pav. Respondenčių pasiskirstymas pagal namų ūkio sudėtį, proc.....	37
3.3 pav. Respondenčių pasiskirstymas pagal išsilavinimą, proc.....	37
3.4 pav. Respondenčių pasiskirstymas pagal darbinę veiklą, proc.	38
3.5 pav. Respondenčių pasiskirstymas pagal asmenines pajamas (grynaisiais per mėnesį), proc.	38
3.6 pav. Respondenčių nuomonių apie tai, kas galėtų joms padėti, pasiskirstymas, proc.	43
3.7 pav. Respondenčių pasiskirstymas pagal tai, kas jas paskatino kreiptis pagalbos, proc.....	44
3.8 pav. Pagrindinės priežastys, dėl kurių respondentės delsė kreiptis pagalbos, proc.	45
3.9 pav. Paslaugų kokybės vertinimas, proc.	46
3.10 pav. Respondenčių nuomonių apie tai, ką ketina daryti ateityje, pasiskirstymas, proc.	47
3.11 pav. Respondenčių nuomonių apie tai, kokie yra santykiai jų šeimoje, pasiskirstymas, proc.	47
3.12 pav. Respondenčių pasitenkinimo santykiais su sutuoktiniu/sugyventiniu pasiskirstymas, proc..	48

IVADAS

Smurtas prieš moteris šeimoje yra viena aktualiausių ir gana sudėtingai sprendžiamų problemų tiek nacionaliniame, tiek tarptautiniame lygmenyje. Smurtas prieš moteris šeimoje yra visų Europos Tarybos valstybių narių problema. Jis nėra būdingas tik tam tikroms valstybėms, amžiaus grupėms ar bendruomenėms. Jis pasitaiko visų tipų šeimose ir visuose socialiniuose sluoksniuose (29).

Nuo 1995 m. vis daugiau valstybių atlieka išsamius tyrimus, kuriais siekiama įvertinti smurto prieš moteris mastą. Nustatyta, kad Suomijoje, Didžiojoje Britanijoje, Vokietijoje nuo penktadalio iki ketvirtadalio visų suaugusių moterų bent kartą patyrė fizinį smurtą, o daugiau kaip dešimtadalis jų patyrė seksualinį smurtą, naudodant jėgą. Dauguma smurtautojų buvo artimos aplinkos vyrai – dažniausiai esami arba buvę partneriai (29).

Lietuvai atgavus nepriklausomybę, apie smurtą šeimoje kaip moters diskriminacijos, žeminimo ir išnaudojimo reiškinį prabilo Lietuvos moterų organizacijos. Smurtą prieš moterį šeimoje ėmė tirti įsikūrę universitetuose Moterų studijų centrai, Moterų informacijos, Lygių galimybių plėtros centrai, o atsiradę Moterų krizių ir globos namai pradėjo teikti tam tikrą pagalbą nuo smurto nukentėjusioms moterims (12).

Tai, kad smurtas prieš moteris Lietuvoje yra paplitęs reiškinys, rodo atlikti sociologiniai tyrimai, kurie išsamiau ir tiksliau atskleidžia smurto prieš moteris mastą, priežastis ir pasekmes. 1994 m. buvo atliktas pirmasis tyrimas „Moteris Lietuvos visuomenėje“, kuris suteikė duomenų ne tik apie kai kurių rūšių fizinio ir seksualinio smurto paplitimą, bet ir apie aukų ryšį su smurtautojais. Šis tyrimas atskleidė, kad moterys patiria fizinį smurtą šeimoje šešis kartus dažniau negu vyrai (Purvaneckienė, 1999, p. 95).

1996 m. atliktas tyrimas „Smurtas prieš moteris ir vaikus Lietuvoje“ dar kartą patvirtino, kad moterys labiausiai kenčia nuo smurto šeimoje. Šis tyrimas patvirtino, kad emocinis, fizinis, seksualinis smurtas gali sukelti daug neigiamų padarinių, pabloginti moters savijautą, sutrikdyti jos profesinę veiklą, lemti jos požiūrį į žmones ir gyvenimą (Kanopienė ir Pavilionienė, 1997, p. 19).

Daugiausiai informacijos apie smurtą prieš moteris šeimoje suteikė 1997 m. atlikto viktimologinio tyrimo „Smurtas prieš moteris“ rezultatai. Šiame tyrime atskleidžiamas ne tik smurto mastas, bet ir jo struktūra bei ryšiai tarp aukos ir smurtautojo. Tyrimo rezultatai taip pat parodė, kad dažniausiai moterys patiria smurtą šeimoje. Šio tyrimo duomenimis, dabartinio sutuoktinio ar partnerio smurtą patyrė 42,4 proc. ištekėjusių arba gyvenančių neregistruotoje santuokoje moterų. Tuo tarpu buvusio sutuoktinio arba partnerio smurtą patyrė daugiau kaip pusė (53,5 proc.) moterų (Purvaneckienė, 1999, p. 98-99).

Pavienu mokslininkų, visuomeninių organizacijų ir centrų tyrimų bei iniciatyvų nepakanka, kad būtų galima iš esmės spręsti smurto prieš moterį problemą kaip visuomeninę problemą. Būtinai skubus

smurto šeimoje politinis vertinimas, teisinis reglamentavimas ir konkretus atsakingų valstybės institucijų bendras darbas tam, kad būtų įveiktas terorizmas šeimoje (12).

Lietuvoje nėra renkami išsamūs oficialūs statistiniai duomenys apie smurto prieš moterį šeimoje paplitimą. Lietuvos Statistikos departamento duomenys nusikalstamumo srityje neatspindi egzistuojančių problemų (Vapšytė ir Mainelytė, 2004, p. 114). 2007 m. statistiniai duomenys rodo, kad šeimoje nuo sutuoktinių ir sugyventinių smurto nukentėjo 408 moterys (t.y. 6 kartus daugiau negu vyrai). Lyginant su 2006 m., moterų, nukentėjusių nuo sutuoktinių ir sugyventinių smurto šeimoje, skaičius sumažėjo 4 proc.. Tačiau akivaizdu, kad dauguma smurto šeimoje atvejų nepatenka į oficialią statistiką, kadangi nėra registruojami teisėtvarkos institucijose. Smurto aukos kenčia tyloje ir vienatvėje, gėdijasi ieškoti pagalbos už šeimos ribų, nes kenčia nuo artimo ir mylimo, ar mylėto žmogaus smurto. Išsamių statistinių duomenų apie smurto paplitimą Lietuvoje nebuvimas apsunkina pokyčių smurto šeimoje stebėjimą bei adekvataus reagavimo galimybes, kuriant veiksmų programas smurto šeimoje mažinimui bei tobulinant teisinį reglamentavimą šioje srityje.

Anot A. M. Pavilionienės (2007), Lietuvoje labai stinga visuomenės švietimo šia tema bei prevencijos priemonių, krizių centrų smurto aukoms reabilituoti bei smurtautojams perauklėti, suteikiant jiems teisinę, psichologinę ir švietėjišką paramą. Nėra specialių kursų šeimos smurto suvokimo ir prevencijos temomis policininkų, medikų, teisininkų, žurnalistų rengimo programose (17).

Dabar teisės aktai Lietuvoje neapibrėžia psichologinio, ekonominio smurto šeimoje, kaip nusikalstamų veikų, sudėčių, nereglementuoja prevencijos, reabilitacijos priemonių bei jas įgyvendinančių institucijų sistemos (17).

Šiame darbe nagrinėjama smurto prieš moteris šeimoje samprata, jo pagrindinės rūšys ir veiksniai, lemiantys smurtą prieš moteris šeimoje, aptariami teoriniai smurto prieš moteris šeimoje aiškinimai. Taip pat analizuojama smurtą šeimoje patyrusių moterų situacija Lietuvoje ir problemos, su kuriomis susiduria smurto šeimoje aukos.

Darbo objektas – smurtą šeimoje patyrusios moterys.

Darbo tikslas – išnagrinėti smurto prieš moteris Lietuvos šeimose situaciją, ypatumus bei tendencijas ir nustatyti, su kokiomis problemomis dažniausiai susiduria smurto šeimoje aukos.

Darbo tikslui įgyvendinti numatyti šie **uždaviniai**:

1. aptarti teorinius smurto prieš moteris šeimoje aiškinimus;
2. atskleisti smurto prieš moteris šeimoje paplitimą Lietuvoje;
3. aptarti moterų – smurto šeimoje aukų situaciją ir pagrindines problemas;
4. įvertinti smurto prieš moteris šeimoje pasekmes.

Tyrimo metodologija. Darbo teorinis ir metodologinis pagrindas remiasi:

- o *Feministinė* teorija (Okin, Pateman ir kt.), kuri nagrinėja šeimą kaip moters ir vaiko spaudos vietą patriarchalinėje visuomenėje, t.y. šeima yra vieta, kur vyras išnaudoja moterį, o tėvai – vaikus (Pivorienė, 2004, p. 19). Nemažai dėmesio skiriama moterų kūnų kontrolės ir prievartos šeimoje analizei. Feministinė teorija, kuri pateikia empiriškai pagrįstą prievartos šeimoje teorinį požiūrį, padėjo užčiuopti kompleksinę šio dalyko prigimtį, lokalizavo ją istoriniame, kultūriniame bei instituciniame kontekste (Leonavičius, 2003).
- o *Konflikto* teorija (Collins, Dahrendorf, Coser ir kt.), kuri akcentuoja vyro valdžią ir autoritetą šeimoje. Tradiciškai vyras kontroliuoja žmonos nuosavybę, priima sprendimus šeimoje ir tikisi paklusnumo iš kitų šeimos narių, t.y. žmonos ir vaikų (Pivorienė, 2004, p. 19). Kitaip tariant, šeima yra lyčių konflikto arena, kurioje vyras dažniausiai tampa nugalėtoju, o moteris yra priversta paklusti vyrui bei atlikti daugybę nelygiaverčių veiklų.

Darbe taikyti **metodai**:

1. *Teoriniai*: mokslinės literatūros, artimos pasirinktai darbo temai, analizė ir sintezė.
2. *Empiriniai*: smurtą šeimoje patyrusių moterų anketinė apklausa, padėjusi nustatyti socialinius - demografinius smurto aukų požymius; išsiaiškinti smurto prieš moteris paplitimą šeimoje, jo struktūrą ir požymius, būdingus skirtingoms moterų grupėms; įvertinti smurto poveikį moterims bei jų reakciją į smurtą; atskleisti ryšius tarp smurtą patyrusių moterų ir smurtautojo.
3. *Statistiniai*: taikytos dviejų tipų skalės (nominalinės ir ranginės); koreliacinė analizė; rezultatų patikimumo ir reikšmingumo nustatymo neparimetriniu Chi-kvadrato kriterijumi metodas. Statistinė empirinių duomenų analizė atlikta, naudojant SPSS programinės įrangos 15.0 versiją.

Darbo struktūra ir apimtis. Darbą sudaro įvadas, trys dalys, išvados ir siūlymai, literatūros sąrašas, anotacija lietuvių ir anglų kalbomis, santraukos lietuvių ir anglų kalbomis, priedai.

Pirmoje darbo dalyje teoriniu aspektu nagrinėjama smurto prieš moteris šeimoje samprata, jo pagrindinės rūšys, veiksniai, lemiantys smurtą prieš moteris šeimoje. Taip pat nagrinėjami teoriniai aiškinimai apie smurtą prieš moteris šeimoje.

Antroje dalyje nagrinėjama smurtą šeimoje patyrusių moterų situacija Lietuvoje. Pateikiama oficialių smurto prieš moteris statistikos duomenų bei atliktų tyrimų apie smurtą prieš moteris analizė. Taip pat nagrinėjamos smurtą šeimoje patyrusių moterų problemos Lietuvoje.

Trečioje dalyje nagrinėjama smurto prieš moteris šeimoje struktūra ir požymiai, būdingi skirtingoms moterų grupėms (pagal demografinį pasiskirstymą), smurtą šeimoje patyrusių moterų

reakcija į smurtą, ryšiai tarp smurtą patyrusių moterų ir smurtautojo. Nustatytos pagrindinės problemos, su kuriomis susiduria Lietuvos moterys, patyrusios smurtą šeimoje.

Tyrime pateikta 41 vaizdinė priemonė, iš kurių 24 lentelės ir 17 paveikslų. Yra 8 priedai. Darbo apimtis – 53 puslapiai (be literatūros sąrašo ir priedų). Panaudota 46 literatūros šaltiniai.

1. SMURTO PRIEŠ MOTERIS, KAIP SOCIALINIO FENOMENO, TEORINĖ SAMPRATA

Šiame skyriuje nagrinėjama smurto prieš moteris šeimoje samprata, jo pagrindinės rūšys, veiksniai, lemiantys smurtą prieš moteris šeimoje, smurto prieš moteris ratas ir jo pagrindiniai etapai. Taip pat nagrinėjami teoriniai aiškinimai apie smurtą prieš moteris šeimoje.

Mokslinės literatūros analizę apunkina vieningų šių sąvokų apibūdinimų nebuvimas.

1.1. Smurto prieš moteris samprata

Smurtas prieš moteris, kaip socialinis reiškinys, egzistavo visais laikais, visose visuomenėse ir valstybėse bei teisės sistemose. Skiriasi tik šio reiškinio mastai, formos, įveikimo būdai bei priemonės. Smurto prieš moteris reiškinų gausu ne tik visuomenėje, bet ir nemažoje dalyje šeimų.

Smurtas ir prievarta – sąvokos, dažniausiai vartojamos nagrinėjant smurtinius nusikaltimus, padaromus šeimoje. Šiame darbe šios sąvokos vartojamos kaip sinonimai.

Mokslinėje literatūroje smurto sąvoka apibūdinama skirtingai. Smurtas plačiąja prasme reiškia fizinę, psichologinę, seksualinę prievartą, žmogaus nepriežiūrą (Kanopienė ir Pavilionienė, 1997, p. 7). Kitų autorių smurto apibūdinimai pateikti 1.1 lentelėje.

1.1 lentelė. Smurto apibūdinimas

Autoriai/Šaltiniai	Apibūdinimas
LR sveikatos apsaugos ministerija (2000)	Smurtas – tai fizinės ar emocinės kančios, sužalojimas, panaudojant jėgą, turint tikslą ką nors fiziškai ar psichologiškai paveikti, prievartinis asmens laisvės suvaržymas, stipriai įtakojantis normalią egzistenciją (p. 3).
1) K. Miškinis (2003) 2) J. Černeckienė (2007)	Smurtas – tai šturkšti prievarta, fizinės ir emocinės kančios, kurių tikslas priversti savo auką kentėti ir taip įgyti jos atžvilgiu ypatingą galią (p. 308; p.196).
Moterų informacijos centras (2005)	Smurtas – tai ne savikontrolės praradimas, o bandymas valdyti kitą žmogų ar situaciją (p. 5).
M. Gustainienė (2005)	Smurtas – vieno žmogaus (žmonių grupės) prievartos veiksmas prieš kitą žmogų (žmonių grupę), iš to turint kokios nors naudos ar pasitenkinimo (p. 111).
S. Perttu, V. Kaselitz (2006)	Smurtas yra elgesio šablonas, kuris apibūdinamas kontrolės naudojimu ir galios piktnaudžiavimu kito asmens atžvilgiu, dažniausiai vyro elgesys moters atžvilgiu, intymių santykių kontekste.

Apibendrinant 1.1 lentelėje pateiktą informaciją galima teigti, kad smurtas yra fizinė, emocinė ir seksualinė prievarta, naudojama kito asmens atžvilgiu, siekiant tą asmenį valdyti, kontroliuoti, suvaržyti jo laisves ir priversti jį kentėti.

Jungtinės Tautos 1993 m. priėmė Smurto prieš moteris panaikinimo deklaraciją, kurioje sąvoka smurtas prieš moteris reiškia bet kokį smurto aktą prieš lytį, kuris sukelia arba gali sukelti moterims fizinę, lytinę ar psichologinę žalą bei kentėjimą, taip pat reiškia grąsinimus atlikti tokius veiksmus, prievartą arba despotiškai atimti laisvę tiek visuomeniniame, tiek privačiame gyvenime (Teisiniai patarimai smurtą patyrusiai moteriai, 2003, p. 5).

Vieningo smurto prieš moteris šeimoje apibūdinimo, kaip ir smurto, mokslinėje literatūroje nėra. Smurto prieš moteris šeimoje apibūdinimai pateikti 1.2 lentelėje.

1.2 lentelė. Smurto prieš moteris šeimoje apibūdinimai

Autoriai/Šaltiniai	Apibūdinimas
Valstybinė smurto prieš moteris mažinimo strategija (2006)	Smurtas prieš moteris šeimoje apibūdinamas kaip visi tyčiniai fiziniai, psichologiniai, ekonominiai, seksualiniai vieno šeimos nario – dažniausiai vyro veiksmai kito šeimos nario – dažniausiai moters atžvilgiu, jeigu šie veiksmai pažeidžia jos, kaip pilietės ir asmens, konstitucines teises ir laisves bei sukelia jai ekonominę, fizinę, psichinę ar moralinę žalą.
1) I. Leliūgienė (1997) 2) N. Rimkevičienė (2001)	Smurtas prieš moterį šeimoje reiškia emocinę, fizinę arba seksualinę prievartą, sąmoningai arba nesąmoningai įvykdytą moters atžvilgiu (p. 138; p. 461).
G. Vapšytė, I. Mainelytė (2004)	Smurtas prieš moteris šeimoje – tai šiurkštus žmogaus teisių pažeidimas, turintis fizinių ir psichologinių padarinių (p. 113).
Smurtas prieš moteris – samprata, problemos, veikslių kryptys (2004)	Smurtas šeimoje apibūdinamas kaip bet kokie neteisėti tyčiniai fiziniai, psichologiniai, ekonominiai, seksualiniai vieno šeimos nario veiksmai kito šeimos nario atžvilgiu, jei šie veiksmai pažeidžia šeimos nario kaip piliečio ir asmens konstitucines teises ir laisves bei sukelia jam ekonominę, fizinę, psichinę ar moralinę žalą.
Open Society Institute (2007)	Smurtas prieš moteris yra globalinė epidemija, kuri lemia grubius moterų žmogaus teisių ir pagrindinių laisvių pažeidimus.
Moterų informacijos centras (2001)	Smurtas prieš moterį šeimoje yra fizinė, žodinė, emocinė, psichologinė prievarta bei moters vertimas lytiškai santykiuoti (p. 14).
Jungtinės Tautos (1993)	Smurtu prieš moteris šeimoje vadinamas fizinis arba psichinis smurtas, kurį vyrai panaudoja prieš žmonas (p. 13).

Iš 1.2 lentelės matome, kad vieni autoriai smurtą prieš moteris šeimoje apibūdina akcentuodami vienus požymius, kiti autoriai – kitus, tačiau šioje lentelėje pateikti apibūdinimai papildo vieni kitus. Taigi apibendrinant aukščiau pateiktą informaciją galima teigti, kad smurtas prieš moteris šeimoje yra sąmoningai arba nesąmoningai įvykdyta fizinė, psichologinė, seksualinė ir ekonominė prievarta moters atžvilgiu šeimoje. Be to, šie veiksmai žeidžia moters, kaip pilietės ir asmens, konstitucines teises ir laisves.

Iš aukščiau pateiktų smurto prieš moteris šeimoje apibūdinimų matome, kad yra kelios smurto prieš moteris rūšys (fizinis, psichologinis, seksualinis, ekonominis ir pan.). Skirtingi autoriai pateikia skirtingas smurto prieš moteris šeimoje rūšis. R. Uscila (2005) smurtą prieš moteris šeimoje skirsto į šias pagrindines rūšis (p. 53-56):

- fizinis smurtas – tai smurtautojo veiksmai, dėl kurių sutrikdoma asmens sveikata, jis susargdinamas arba sužalojamas jo kūnas, pažeidžiamas audinių (organų) vientisumas arba sutrikdomos jų funkcijos (p. 53).
- seksualinis smurtas – tai smurtautojo veiksmai, nukreipti prieš moters seksualinę, lytinę laisvę, apsisprendimą, kūno neliečiamumą (p. 55).
- psichinis (emocinis) smurtas – tai žmogaus niekinimas, keiksnojimas necenzūriniais žodžiais, žodinė agresija, baimės jausmo sukėlimas, gąsdinimas, grasinimai sužaloti auką arba jos artimuosius, nuolatinės įtampos, stresų sukėlimas, taip pat vertimas jaustis kaltu, nors tam nėra objektyvaus pagrindo (p. 55).
- ekonominis smurtas – tai smurtautojo veiksmai, kai pasinaudojama realiu arba menamu finansiniu, materialiu aukos priklausomumu nuo smurtautojo kartu siekiant ją palaužti, riboti jos laisvę disponuoti asmeniniu ar bendru sutuoktinių turtu ir pan. Žlugdomas aukos profesinis gyvenimas, karjera dažniausiai nurodant, kad moteris turi rūpintis buitimi, namais ir vaikais. Moteris ir vaikai badauja, apie tėvo, partnerio pareigas pamirštama, o finansinės paramos prašoma kaip išmaldos (p. 55).

Anot R. Uscilos (2005) moterys patiria visą kompleksą smurto rūšių. Fizinis ir ekonominis smurtas neatsiejamas nuo psichinio, o seksualinis – nuo fizinio (p. 53).

Tuo tarpu A. Markevičienė ir V. Blažys (2000) pateikia šias smurto prieš moteris šeimoje rūšis (p. 8-9):

- emocinis smurtas – pravardžiavimas, vertimas blogai apie save galvoti, tyčiojimasis iš interesų, moters poreikių negerbimas;
- izoliavimas – kontroliavimas, ką moteris veikia, jos atskyrimas nuo artimųjų;
- naudojimasis kitais – smurtautojas išsipasakoja draugams, vaikams, tėvams, o ne moteriai;
- savo (t.y. smurtautojo) kaltės mažinimas, moters apkaltinimas;
- grasinimai, bauginimas – smurtautojas grasina palikti, nusižudyti;

- ekonominis smurtas – smurtautojas neleidžia dirbti, verčia prašyti pinigų;
- seksualinis smurtas – smurtautojas tyčiojasi iš moters kūno, verčia lytiškai santykiuoti;
- fizinis smurtas – smurtautojas tampo už plaukų, muša per veidą, stumdo, smaigia, spardo, suduoda daiktai ir t.t.

A. Marrewa (2004) smurtą prieš moteris šeimoje skirsto į verbalinį (žodinį), psichologinį ir fizinį. Anot A. Marrewos bet koks smurtas – verbalinis, psichologinis ir fizinis – kyla iš noro dominuoti ir kontroliuoti moterį (p. 230).

Moterų informacijos centras (2005) smurtą prieš moteris šeimoje skirsto į fizinį, psichologinį, seksualinį, ekonominį ir nepriežiūrą. Šių smurto prieš moteris šeimoje rūšių apibūdinimai ir formos pateikti 1.3 lentelėje.

1.3 lentelė. Smurto prieš moteris šeimoje rūšių apibūdinimai ir formos

Smurto prieš moteris šeimoje rūšis	Apibūdinimas	Smurto prieš moteris šeimoje formos
1	2	3
Fizinis smurtas	Tai visuomenei pavojingas poveikis kito žmogaus organizmui, įvykdomas prieš jo valią.	<ul style="list-style-type: none"> - Smūgiai, įžnybimai, spyriai, daiktų svaidymas, daužymas į sieną; - Fiziškas trukdymas bandyti išeiti iš namų; - Uždarymas patalpoje iš lauko; - Atsisakymas padėti pasiligojusiai, susižeidusiai ar nėščiai moteriai; - Trukdymas kreiptis medicinos pagalbos; - Moters turto gadinimas.
Psichologinis smurtas	Jis gali pasireikšti kaip bauginimas, gąsdinimas panaudoti smurtą. Tai poveikio priemonė psichikai, siekiant priversti auką paklusti smurtautojo reikalavimams.	<ul style="list-style-type: none"> - Pastovi kritika, šauksmai ar skriaudimas; - Jausmų ignoravimas; - Įsitikinimų išjuokimas; - Draudimas eiti į darbą; - Manipuliavimas moterimi, melavimas; - Atsisakymas išeiti su moterimi į viešumą; - Trukdymas moteriai palaikyti santykius su giminaičiais ir draugais; - Viešas moters žeminimas; - Persekiojimas darbe; - Grasinimai pagrobtai vaikui.

1	2	3
Seksualinis smurtas	Tai yra kėsಿನimas ne tik į gyvybę, sveikatą, moters kūno neliečiamumą, bet ir jos garbę, t.y. tuo pačiu metu seksualiniame smurte yra suderinti fizinio ir psichologinio smurto bruožai.	<ul style="list-style-type: none"> - Elgiamasi su moterimi kaip su sekso objektu; - Vertimas nusirengti prieš moters valią; - Santykiavimas ypatingai žiauriai, neretai prieš tai sumušant; - Vertimas lytiškai santykiauti prieš moters valią; - Pavyduliavimas ir moters kaltinimas meilės ryšiais su kuo nors kitu; - Vertimas stebėti ir kartoti pornografinius veiksmus.
Ekonominis smurtas	Kai vienas suaugęs šeimos narys iš kito atima galimybę tvarkyti šeimos biudžetą, turėti lėšų ir teisių jas tvarkyti savo nuožiūra ir t.t.	<ul style="list-style-type: none"> - Neleisti moteriai dirbti; - Atimti iš moters visus pinigus, vertimas prašyti iš smurtautojo pinigų savo ir šeimos reikmėms; - Kontroliuoti šeimos biudžetą ir vienvaldiškai priima finansinius sprendimus.
Nepriežiūra	Tai dėmesio asmeniui stoka, nesirūpinimas, draudimas lavintis, šviestis, fiziškai vystytis, marinimas badu ir t.t.	<ul style="list-style-type: none"> - Dėmesio moteriai stoka; - Nesirūpinimas moterimi; - Draudimas moteriai lavintis, šviestis; - Marinimas badu.

Šaltinis: Sudaryta pagal Patarimai teikiantiems pagalbą šeiminių smurto aukoms, Vilnius, 2005. p. 6-7

Išnagrinėjus visas smurto prieš moteris šeimoje rūšis, galima daryti prielaidą, kad daugeliu atvejų nebūtinai pasireiškia tik viena smurto prieš moteris šeimoje rūšis, neretai smurtas prieš moterį šeimoje yra fizinio, seksualinio, psichologinio, ekonominio smurto ir nepriežiūros derinys.

Anot I. Leliūgienės (1997) smurtą prieš moteris šeimoje lemia keturi veiksniai:

1. stresas;
2. izoliacija nuo visuomenės;
3. alkoholizmas;
4. išankstinis polinkis į smurtą (p. 140).

Panagrinėsiu kiekvieną iš šių veiksnių plačiau.

Smurtas prieš moteris šeimoje yra tiesiogiai susijęs su stresu šeimoje. Iš daugelio problemų, kurios gali lemti smurtą šeimoje, reikėtų paminėti tokias:

- o nesutarimai auklėjant vaikus;
- o nėštumas;
- o finansiniai sunkumai;
- o bedarbystė;

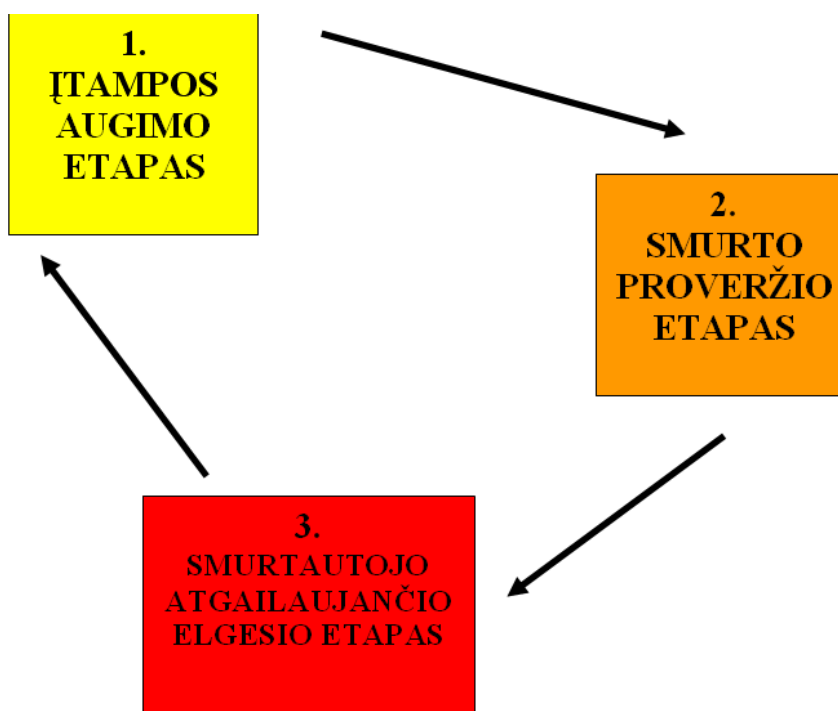
o ilgalaikės medicininės pagalbos būtinybė (ten pat, p. 140).

Nedalyvavimas visuomeninėje veikloje, socialinės paramos nebuvimas taip pat padidina smurtą prieš moteris šeimoje. Mušamas moteris smurtautojai dažnai izoliuoja nuo aplinkinių, kontroliuoja visus jų ryšius su šeima ir draugais, draudžia įsidarbinti (ten pat, p. 140).

Dažnai smurtas prieš moteris šeimoje yra susijęs su alkoholiu. I. Leliūgienė teigia, kad smurtas prieš moteris šeimoje panaudojamas bandant gauti pinigų alkoholiui arba narkotikams (ten pat, p. 140).

Smurtas prieš moteris – tai ratas, kuris pasireiškia trimis etapais (žr. 1.1 pav.):

1. Įtampos augimas;
2. Smurto proveržis;
3. „Medaus mėnuo“ arba smurtautojo atgailaujantis elgesys (Patarimai teikiantiems pagalbą šeiminio smurto aukoms, Vilnius, 2005, p. 10).



1.1 pav. Smurto prieš moteris ratas

Šaltinis: 1) Patarimai teikiantiems pagalbą šeiminio smurto aukoms, Vilnius, 2005, p. 10; 2) Markevičienė ir Blažys, Vilnius, 2000, p. 10-11.

Pirmajam smurto prieš moteris etapui būdingi smulkūs incidentai, t.y. moteris mano susitvarkanti su situacija nuolaidžiaudama smurtautojui, nuramindama jį, prisitaikydama prie jo reikalavimų. Moteris mano, kad ji kontroliuoja situaciją, ir jeigu gerai atliks smurtautojo keliamus reikalavimus, tai smurto protrūkio nebus. Šio smurto prieš moteris etapo metu auga įtampa ir tai gali trukti savaites, mėnesius, metus. Moterys, patyrusios smurtą šeimoje žino, kad tokie incidentai stiprės, tačiau jos įtikina save, esą kontroliuoja smurtautojo elgesį (ten pat, p. 11).

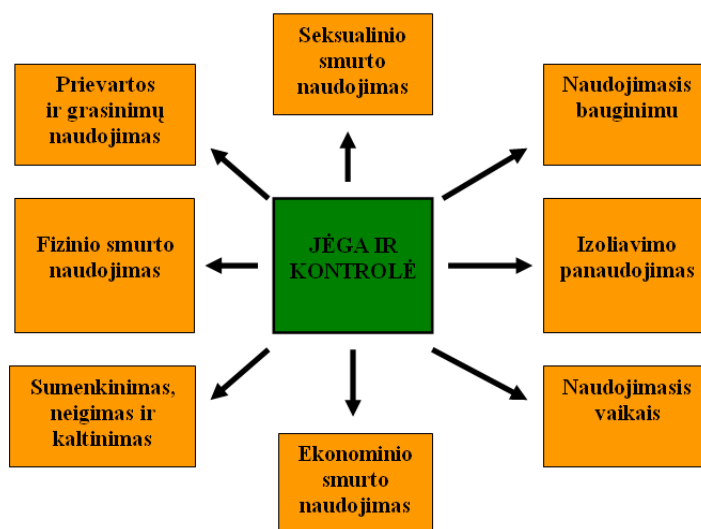
Antrajam, t.y. smurto proveržio, etapui būdinga tai, kad smurtautojo įniršis yra stipresnis už poelgių kontrolę. Smurtautojas gali bandyti teisinti elgesį moters atžvilgiu, tačiau kai smurtas tarp partnerių per bendravimo laiką kartojasi, liaujasi suprasti ir teisinti įvykusius faktus. Moteris išgyvena šoką, neigia ir netiki tuo, kas įvyko. Be to, moteris netiki, kad jai gali kas nors padėti, o smurtautojas bus nubaustas. Moteris tiki, kad jai besipriešinant smurtautojas dar labiau smurtaus (ten pat, p. 11).

Trečiasis etapas seka iš karto po antrojo ir pasireiškia kaip smurtautojo atgailaujančio elgesio tarpsnis. Moteris yra apgaudinėjama jos atsiprašant ir pasižadant, kad daugiau tai nepasikartos, jeigu ji neprovokuos. Smurtautojas stengiasi visais įmanomais būdais įrodyti moters kaltę, bando įtraukti visus asmenis, galinčius padėti pasiekti tikslą. Moterį kankina kaltės jausmas dėl ardomos šeimos, kad vaikai neteks tėvo ir pan. Smurto prieš moteris ratas tampa uždaras (ten pat, p. 11).

Smurtas prieš moterį šeimoje yra vienintelė smurto forma, kur moteris savanoriškai pasilieka su smurtautoju. Socialiniai darbuotojai, teikiantys paslaugas moterims, patyrusioms smurtą šeimoje, teigia, kad moterys nenutraukia santykių su smurtautoju dėl šių priežasčių:

- o nesuvokia, kad tai smurtas arba yra įpratusios prie smurtinių santykių;
- o turi bendrus vaikus ir bijo Vaiko teisių apsaugos tarnybos darbuotojų, kad atims vaikus;
- o neturi kur išeiti ir yra ekonomiškai priklausomos;
- o patiria gėdą ir bijo vaikystėje patirto skurdo;
- o tai, ką patiria yra saugu, o permainos kelia baime;
- o save kaltina dėl naudojamos prieš ją prievartos ir bijo netekti smurtautojo, kuris vienintelis ją nuskriaudžia ir paguodžia, nes aplinkiniai to neduoda (ten pat, p. 12).

Smurto prieš moterį tikslas yra valios atėmimas, bandymas moterį priversti paklusti, palaužti psichologiškai (žr. 1.2 pav.).



1.2 pav. Smurto prieš moteris šeimoje intervencijos modelis

Šaltinis: Patarimai teikiantiems pagalbą šeiminiio smurto aukoms, Vilnius, 2005, p. 13.

Iš 1.2 paveikslo matome, kad smurtautojas gali kontroliuoti auką naudodamas fizinį, ekonominį ir seksualinį smurtą, bauginimą, izoliavimą ir kitus aukščiau pateiktus veiksmus.

1.2. Smurtas prieš moteris šeimoje: teoriniai aiškinimai

Mokslinėje literatūroje pateiktos kelios teorijos, kurios paaiškina smurto prieš moteris šeimoje kilmę. Skirtingi autoriai skirtingais būdais bando paaiškinti šį fenomeną.

A. Cunningham ir kt. (1998) pateikė šiuos teorinius aiškinimus apie smurtą prieš moteris šeimoje:

1. biologinė (organinė) teorija,
2. psichopatologinė teorija,
3. šeimos sistemų teorija,
4. socialinio išmokymo teorija,
5. feministinė teorija.

Biologinė teorija apie smurtą šeimoje sutelkia dėmesį į genetines, įgimtas ir organines smurtinio elgesio priežastis. Tyrėjai ypatingą dėmesį sutelkia į genetiką¹, neuropatologiją², smegenų užkrėtimą ir kitas medicininės ligas. Biologinė teorija pateikia du svarbiausius vyrų smurto prieš moteris šeimoje teorinius aiškinimus (žr. 1.4 lent.).

1.4 lentelė. Smurto prieš moteris teoriniai aiškinimai

Vyrų smurto prieš moteris aiškinimas	Atstovai	Teorinio aiškinimo apibūdinimas
1	2	3
1. Vyrų galvos sužalojimas yra smurto prieš moteris priežastis	Adelman Gearan Hoge Rosenbaum Warnken	Nustatyta, kad dauguma vyrų, turinčių galvos sužalojimus, smurtavo prieš moteris šeimoje. Šios teorijos atstovų teigimu, smegenų funkcijų sutrikimas ir neurologinis pablogėjimas dėl galvos sužalojimo lemia sveiko proto iškraipymą, sukelia bendravimo sunkumus ir jautrumą alkoholiui. Be to, asmenybės ir jos elgesio pokyčiai dėl galvos sužalojimo gali padidinti įtampą šeimoje.

1.4 lentelės tęsinys kitame puslapyje

¹ **Genetika** – mokslas apie organizmų paveldimumą ir kintamumą, jų paveldimos informacijos realizaciją (Tarptautinių žodžių žodynas. <http://kazkas.kobra.ktu.lt/index.php?sid=26ee75e64ce2ab7afc5eed1ab71f5fc&Nr=13706> [žiūrėta 2008-06-11]).

² **Neuropatologija** – mokslas apie nervų sistemos ligas ir jų gydymą (Ten pat).

1	2	3
2. Smurtas prieš moteris yra susijęs su vyrų genų vystymusi	Brannigan Buss Ellis Emlen Walsh	Šios teorijos atstovai pabrėžia genetikos įtaką vyrų elgesiui. Jie teigia, kad žmonių socialinei sąveikai daro įtaką paveldimas polinkis elgtis tokiu būdu, prie kurio buvo prisitaikę jų protėviai. Elgesys, kuris padeda organizmams sėkmingai reaguoti į aplinką ir kitas problemas, gerai reprodukuotis, yra genetiškai paveldimas. Ši teorija bando suteikti kai kurių įžvalgumą į vyrų seksualinį pavydą ir smurtą prieš moteris.

Šaltinis: Sudaryta pagal Cunningham A. ir kt., London, 1998. <http://www.lfcc.on.ca/maleviolence.pdf> [žiūrėta 2008-05-14]

Psichopatologinė teorija sutelkia dėmesį į asmenybės individualius bruožus. Daugelis tyrėjų ir specialistų (Dutton, Golant ir kt.) pabrėžia vaikystės ir kitų patirtų įvykių, kurie paskatino vyrus tapti smurtautojais, svarbą. Psichopatologinės teorijos atstovai teigia, kad smurtas šeimoje gali egzistuoti kartu su daugybe kitų tarpasmeninių problemų ir funkciniai trūkumai gali būti akivaizdūs nešeiminėje aplinkoje, pavyzdžiui, darbo vietoje.

Sistemų teorijos atstovai (Lloyd, Rogers, Johnson, Margolin ir kt.) paaiškina smurtą prieš sutuoktinius/partnerius kaip šeimos sistemos rezultata. Remiantis šia teorija šeima yra apibūdinama kaip dinamiška organizacija, susidedanti iš tarpusavyje susijusių sudedamųjų dalių. Vieni šeimos narių elgsena ir pakartotina šios elgsenos tikimybė priklauso nuo kitų šeimos narių reakcijos ir grįžtamojo ryšio. Agresyvūs vyro veiksmai žmonos atžvilgiu, pagal sistemų teoriją, baigiasi kito šeimos nario, t.y. žmonos, reakcija (pavyzdžiui, policijos iškvietimas, moterų prieglobsčio radimas). Tai, savo ruožtu, gali paskatinti pakartotinį vyro agresyvų elgesį žmonos atžvilgiu ateityje. Manoma, kad smurtą lemia tokie mechanizmai, kaip vaidmenys, santykiai ir grįžtamasis ryšys, kurie reguliuoja ir stabilizuoja šeimos sistemą. Smurto šeimoje tyrinėtojai sutelkia dėmesį į sutuoktinių/partnerių bendravimą, tarpusavio santykius ir problemų sprendimo įgūdžius.

Socialinio išmokymo teorijos atstovai (Bandura, Eron, Gentry ir kt.) teigia, kad vaikystės patyrimai šeimoje padidina smurto prieš sutuoktinę/partnerę riziką suaugusiame amžiuje. Teigiama, kad yra priežastinis ryšys tarp dviejų kintamųjų, t.y. tarp matymo, kaip buvo smurtaujama tėvų šeimoje ir smurto prieš sutuoktinę/partnerę suaugusiame amžiuje. Šios teorijos atstovai teigia, kad vaikų ir paauglių stebėjimai, kaip tėvai elgiasi vieni kitų atžvilgiu, skatina ankstesnio elgesio, kuris vėliau yra matomas priimtiniu tarpusavio santykiuose, išmokimą. Taigi socialinio išmokymo teorijoje į smurtą prieš moteris šeimoje žiūrima, kaip į išmoktą elgesį.

Feministinės teorijos apie smurto šeimoje atsiradimą ir dinamiką turėjo lemiamos įtakos atskleisti smurto problemą, agituoti už pokyčius ir remti praktinę veiklą, kuri atkreipia dėmesį į smurtą. Pagal šias teorijas smurtinis elgesys veikia kaip kelias, kuris siekia išlaikyti vyrų dominavimą, valdžią ir kontrolę. Feministinės teorijos, aiškinamos smurto prieš moteris šeimoje atsiradimą, remiasi skirtingų kultūrų etnografiniais tyrinėjimais, kurie įrodo, kad smurtas prieš moteris yra labiau būdingas toms kultūroms ir subkultūroms, kuriose vyrauja vyrų sprendimų priėmimas ir priskiriami moterims pastovūs, tarnaujantys vaidmenys (Barnish, 2004). Dauguma feministinės teorijos atstovų kreipia dėmesį į jėgos disbalansą, kuris kuria ir įamžina smurtą prieš moteris. Šis disbalansas egzistuoja visuomeniniu lygmeniu patriarchalinėje visuomenėje, kurioje struktūriniai veiksniai trukdo vienodam moterų dalyvavimui socialinėje, ekonominėje ir politinėje sistemose. Visuomeninio lygmens disbalansas kuriamas šeimoje, kuomet vyrai naudoja jėgą prieš moteris ir jas kontroliuoja. Viena iš jėgos naudojimo prieš moteris formų yra smurtas (Cunningham, 1998).

P. Abbott ir C. Wallace (1992) pateikė šiuos tris smurto prieš moteris šeimoje aiškinimus:

1. *Tradicinis teorinis aiškinimas*. Remiantis šia teorija visos smurto prieš moteris šeimoje rūšys matomos kaip retas reiškinys. Dauguma moterų yra laikomos smurtinio elgesio priežastimis. Smurtą prieš moteris šeimoje lemia moters pareigų neatlikimas arba blogas atlikimas ir vyrai prisiima atsakomybę kontroliuoti moteris. Taigi pagal šią teoriją yra priimta, kad vyrai smurtauja prieš moteris šeimoje be priežasties. Be to, manoma, kad tokie atvejai sudaro palyginus mažą dalį (p. 171).
2. *Liberalus (psichiatrinis) teorinis aiškinimas*. Ši teorija pripažįsta, kad smurtas prieš moteris šeimoje yra socialinė problema, tačiau tai palyginus maža problema. Remiantis šia teorija smurtautojas yra matomas kaip nesveikas arba netekęs pusiausvyros vyras arba moteris yra matoma kaip asmuo, siekiantis smurto, t.y. moteris nori, kad vyras smurtautų prieš ją (p. 171).
3. *Feministinis teorinis aiškinimas*. Nėra vieningos feministinės teorijos, tačiau visi feministiniai požiūriai kreipia dėmesį į smurtą prieš moteris ir jų pavaldumą vyrams. 1970-ais metais feministai bandė paaiškinti prievartavimą ir grasinimus smurtu prieš moteris šeimoje kaip rimtus vyrų smurto požymius prieš moteris. Tačiau pastaruoju metu feministai pasiūlė, kad į viską, kas baugina moteris, turi būti žiūrima kaip į vyrų kontrolę moterų atžvilgiu (p. 172).

Kiekviena iš aukščiau paminėtų teorijų (t.y. biologinė (organinė), psichopatologinė, sistemų, socialinio išmokymo, tradicinė, liberali ir feministinė), iš esmės, suteikia loginį aiškinimą apie smurtą prieš moteris šeimoje. Tačiau paaiškėjo, kad nei viena iš šių teorijų neturi tvirto palaikymo. A. Cunningham ir kt. (1998) teigia, kad žmonių elgesys yra sudėtingas reiškinys ir nėra greitų ir lengvų būdų paaiškinti šį reiškinį.

Apibendrinant šiame skyriuje pateiktą informaciją galima daryti tokias pagrindines išvadas:

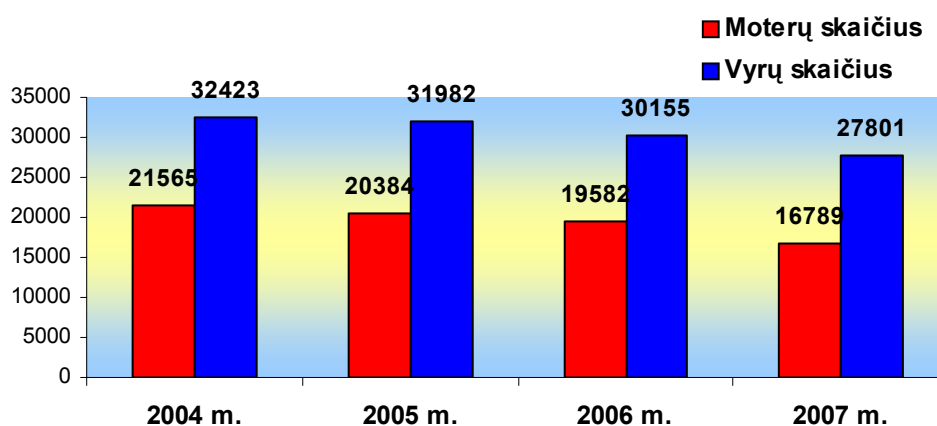
- o Mokslinėje literatūroje nėra vieningo smurto prieš moteris šeimoje apibūdinimo. Smurto prieš moteris šeimoje apibūdinimai yra papildantys vieni kitus.
- o Dažniausiai išskiriamos smurto prieš moteris šeimoje rūšys yra fizinis, psichologinis, ekonominis ir seksualinis smurtas.
- o Smurtas prieš moteris šeimoje yra tiesiogiai susijęs su stresu, izoliacija nuo visuomenės, alkoholizmu, išankstiniu polinkiu į smurtą.
- o Skirtingi autoriai skirtingais būdais bando paaiškinti smurtą prieš moteris šeimoje. Tačiau nei viena teorija apie šį reiškinį neturi tvirto palaikymo.

2. SMURTĄ ŠEIMOJE PATYRUSIŲ MOTERŲ SITUACIJOS LIETUVOJE ANALIZĖ

Šiame skyriuje nagrinėjama smurtą šeimoje patyrusių moterų situacija Lietuvoje. Pateikiama oficialių smurto prieš moteris statistikos duomenų bei atliktų tyrimų apie smurtą prieš moteris analizė. Taip pat nagrinėjamos smurtą šeimoje patyrusių moterų problemos Lietuvoje.

2.1. Smurto prieš moteris šeimoje tendencijos Lietuvoje

Nusikalstamumo prevencijos Lietuvoje centro duomenimis, vyrai daugiau negu moterys patiria smurtą viešojoje aplinkoje. Lietuvos moterų ir vyrų, nukentėjusių nuo smurto, skaičiaus kitimo tendencijos 2004-2007 m. pateiktos 2.1 paveiksle.



2.1 pav. Asmenys, nukentėję nuo nusikalstamų veikų 2004-2007 m. Lietuvoje

Pastaba: 2004-2005 m. duomenys perskaičiuoti naudojant gyventojų skaičių metų pradžioje

Šaltinis: Sudaryta pagal Nusikalstamumo prevencijos Lietuvoje centro duomenis

Remiantis aukščiau pateiktais duomenimis galima teigti, kad vyrai daugiau negu moterys patiria smurtą. 2007 m. nuo smurto nukentėjo 37,7 proc. moterų ir 62,3 proc. vyrų. Nuo 2004 m. iki 2007 m. tiek moterų, tiek vyrų, nukentėjusių nuo smurto, skaičius sumažėjo.

Informatikos ir ryšių departamento prie Vidaus reikalų ministerijos duomenimis, vyrai daugiau negu moterys patiria sunkius sveikatos sutrikdymus ir plėšimus. Be to, daugiau nužudoma vyrų negu moterų (žr. 2.1 lent.).

Apibendrinant 2.1 lentelėje pateiktus duomenis galima teigti, kad moterys daugiausiai nukenčia nuo plėšimų. Be to, moterų, nukentėjusių nuo nužudymų, pasikėsinimų nužudyti, sunkių sveikatos sutrikdymų ir plėšimų, skaičius kasmet mažėjo.

2.1 lentelė. Asmenys, nukentėję³ nuo nusikalstamų veikų 2003-2007 m. Lietuvoje

Nusikalstamos veikos	2003 m.		2004 m.		2005 m.		2006 m.		2007 m.	
	Moterys	Vyrai	Moterys	Vyrai	Moterys	Vyrai	Moterys	Vyrai	Moterys	Vyrai
Nužudymai	130*	259*	130*	228*	134	327	97	253	89	204
Pasikėsinimai nužudyti					10	11	8	10	6	8
Sunkūs sveikatos sutrikdymai ⁴	76	427	62	311	63	299	56	251	37	200
Plėšimai	-	-	1616	3212	1440	3213	1260	3220	1073	2890

* Nužudymai ir pasikėsinimai nužudyti

Šaltinis: Sudaryta pagal Informatikos ir ryšių departamento prie Vidaus reikalų ministerijos duomenis

Moterų, nukentėjusių nuo nusikalstamų veikų (t.y. nuo nužudymų, pasikėsinimų nužudyti, sunkių sveikatos sutrikdymų, plėšimų), skaičiaus pasiskirstymas mieste ir kaime yra nevienodas (žr.2.2 lent.).

2.2 lentelė. Lietuvos moterų, nukentėjusių nuo nusikalstamų veikų, skaičius mieste ir kaime 2006-2007 m.

Nusikalstamos veikos	2006 m.		2007 m.	
	Mieste	Kaime	Mieste	Kaime
1	2	3	4	5
Nužudymai	52	45	54	35

2.2 lentelės tęsinys kitame puslapyje

³ Užregistruoti nukentėję asmenys – ataskaitiniu laikotarpiu Nusikalstamų veikų žinybiniame registre užregistruoti fiziniai asmenys, tiesiogiai nukentėję nuo nusikalstamos veikos, t. y. fiziniai asmenys, tapę nusikalstamos veikos aukomis, dėl nusikalstamos veikos patyrę turčinės ir neturčinės žalos (Ablingienė ir kt., Vilnius, 2007, p. 95)

⁴ Sunkus sveikatos sutrikdymas gali pasireikšti:

- regos netekimu (visiškas aklumas arba abiejų akių regos susilpnėjimas);
- klausos netekimu (visiškas kurtumas arba abiejų ausų klausos susilpnėjimas);
- kalbos netekimu (negalėjimas reikšti mintis suprantamais žodžiais);
- vaisingumo netekimu (lytinės veiklos sutrikimas, atimantis gebėjimą natūraliu būdu apvaisinti, pastoti, išnešioti ar gimdyti);
- nėštumo netekimu (kai nėštumas nutrūksta arba turi būti nutrauktas dirbtinai dėl sužalojimo arba susargdinimo, nepriklausomai nuo nėštumo trukmės);
- kitokiu sunkiu suluošinimu (sužalojimas, susargdinimas arba jo sukeltos komplikacijos ir jų pasekmės, pvz. kaukolės skliauto atviri ir išpaustiniai bei pamato kaulų lūžiai; galvos smegenų sumušimas su ryškiais neurologiniais židininiais simptomais, patvirtintas specialiais tyrimais; kraujo išsiliejimas virš kietojo ar po kietuoju galvos smegenų dangalu, suspaudžiantis galvos smegenis; kaklo slankstelio išnirimas (panirimas) ar lūžis su nugaros smegenų arba nugaros nervų šaknelių pažeidimu ir kitokio pobūdžio sunkus suluošinimas);
- susargdinimu sunkia nepagydoma liga (ŽIV infekcija, stablige, pasiutlige, maru, raupais ir pan.);
- susargdinimu ilgai trunkančia liga, sukeliančia realią grėsmę gyvybei (narkomanija, sifiliu ir pan.);
- susargdinimu ilgai trunkančia liga, stipriai sutrikdančia žmogaus psichiką;
- sužalojimu ar susargdinimu, dėl kurio prarandama didelė dalis – 30 ir daugiau proc. – profesinio darbingumo;
- sužalojimu ar susargdinimu, dėl kurio prarandama didelė dalis – 30 ir daugiau procentų – bendro darbingumo;
- nepataisomu kūno subjaurojimu (LR sveikatos apsaugos ministro, LR teisingumo ministro ir LR socialinės apsaugos ir darbo ministro 2003 m. gegužės 23 d. įsakymas Nr.V-298/158/A1-86 “Dėl sveikatos sutrikdymo masto nustatymo taisyklių patvirtinimo”. http://www.nplc.lt/aukos/informacija/t-aktai/isak/del_sveikatos_masto_nustatymo.pdf [žiūrėta 2008-05-20]).

1	2	3	4	5
Pasikėsinimai nužudyti	6	2	3	3
Sunkūs sveikatos sutrikdymai	34	22	22	15
Plėšimai	1135	125	952	121
100 000 gyventojų tenka nukentėjusiųjų	10	33	8	30

Šaltinis: Sudaryta pagal Informatikos ir ryšių departamento prie Vidaus reikalų ministerijos duomenis

Apibendrinant 2.2 lentelėje pateiktus duomenis galima teigti, kad kaimo moterys dažniau negu miesto moterys nukenčia nuo nusikalstamų veikų. 2007 m. iš 100 000 kaimo moterų nuo nusikalstamų veikų nukentėjo 30, miesto – 8 moterys (2006 m. – atitinkamai 33 ir 10).

Informatikos ir ryšių departamento prie Vidaus reikalų ministerijos duomenimis, vyrai daugiau negu moterys nukenčia nuo nužudymų, pasikėsinimų nužudyti, sunkių sveikatos sutrikdymų ir plėšimų, tačiau visiškai skirtinga situacija yra seksualinės prievartos patyrimo atveju (žr. 2.3 lent.).

2.3 lentelė. Asmenys, nukentėję nuo seksualinės prievartos⁵ 2003-2007 m. Lietuvoje

Rodikliai	2003 m.		2004 m.		2005 m.		2006 m.		2007 m.	
	Moterys	Vyrai	Moterys	Vyrai	Moterys	Vyrai	Moterys	Vyrai	Moterys	Vyrai
Iš viso	280*	-	257*	-	418	25	403	42	304	32
100 000 gyventojų tenka nukentėjusiųjų	-	-	14	-	23	2	22	3	17	2

* Išžaginimai ir pasikėsinimai

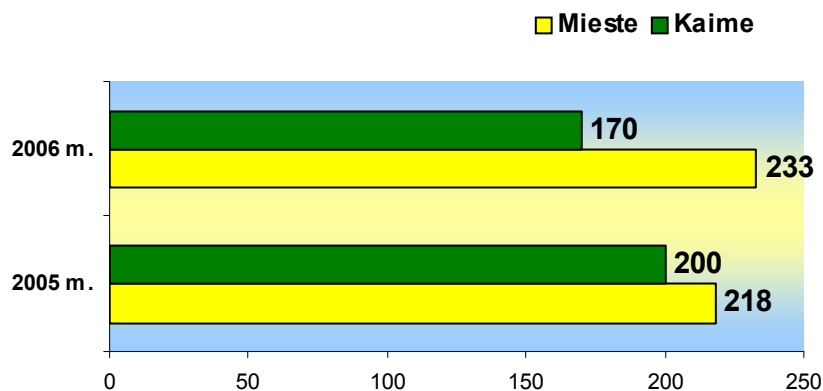
Šaltinis: Sudaryta pagal Informatikos ir ryšių departamento prie Vidaus reikalų ministerijos duomenis

Apibendrinant 2.3 lentelėje pateiktus duomenis galima teigti, kad moterys daugiau negu vyrai patiria seksualinę prievartą. 2007 m. buvo užregistruotos 304 moterys, nukentėjusios nuo seksualinės prievartos, tai 24,6 proc. mažiau negu 2006 m.

⁵ Seksualinė prievarta apima:

- Išžaginimą (lytiškas santykiavimas su žmogumi prieš šio valią panaudojant fizinį smurtą arba grasinant jį panaudoti, arba kitaip atimant galimybę priešintis, arba pasinaudojant bejėgiška nukentėjusio asmens būkle) (Lietuvos Respublikos Baudžiamojo kodekso (toliau - BK) 149 str.);
- Seksualinį prievartavimą (tenkinimas lytinės aistros su žmogumi prieš šio valią analiniu, oraliniu ar kitokio fizinio sąlyčio būdu panaudojant fizinį smurtą arba grasinant jį panaudoti, arba kitaip atimant galimybę priešintis, arba pasinaudojant bejėgiška nukentėjusio asmens būkle) (BK 150 str.);
- Privertimą lytiškai santykiauti (grasinant panaudoti smurtą, naudojant kitokią psichinę prievartą arba pasinaudojus asmens priklausomumu privertimas jį lytiškai santykiauti arba kitaip tenkinti lytinę aistrą su kaltininku ar kitu asmeniu) (BK 151 str.);
- Seksualinį priekabiavimą (siekimas seksualinio bendravimo arba pasitenkinimo vulgariais arba panašiais veiksmais, pasiūlymais arba užuominomis priekabiaujant prie pagal tarnybą arba kitaip priklausomo asmens) (BK 152 str.).

Moterų, nukentėjusių nuo seksualinės prievartos, skaičiaus pasiskirstymas mieste ir kaime yra nevienodas (žr.2.2 pav.).



2.2 pav. Lietuvos moterų, nukentėjusių nuo seksualinės prievartos, skaičius mieste ir kaime 2005-2006 m.

Šaltinis: Sudaryta pagal Informatikos ir ryšių departamento prie Vidaus reikalų ministerijos duomenis

Mieste daugiau moterų nukenčia nuo seksualinės prievartos negu kaime (2006 m. tokią prievartą patyrė 233 miesto moterys ir 170 kaimo moterų). Be to, 2006 m. miesto moterų, nukentėjusių nuo seksualinės prievartos, skaičius padidėjo 7 proc. (t.y. lyginant su 2005 m., 2006 m. nuo seksualinės prievartos nukentėjo 15 miesto moterų daugiau), o kaimo moterų – sumažėjo 15 proc. (t.y. lyginant su 2005 m., 2006 m. nuo seksualinės prievartos nukentėjo 30 kaimo moterų mažiau).

Remiantis aukščiau pateiktais duomenimis galima daryti prielaidą, kad vyrai daugiau negu moterys nukenčia nuo smurto viešojoje aplinkoje, tačiau visiškai kitokia situacija yra privačioje aplinkoje, t.y. šeimoje (žr. 2.4 lent.).

2.4 lentelė. Asmenys, nukentėję nuo šeimos narių⁶ ir artimų giminaičių⁷ 2005-2007 m. Lietuvoje

Nukentėjo nuo	2005 m.		2006 m.		2007 m.	
	Moterys	Vyrai	Moterys	Vyrai	Moterys	Vyrai
Sutuoktinio (-ės)	305	62	283	36	253	39
Sugyventinio (-ės)	159	35	142	47	155	30
Tėvų ar įtėvių	308	325	451	413	400	357
Vaikų ar įvaikių	113	64	103	65	90	63
Brolio ar sesers	62	56	50	56	59	31

Šaltinis: Sudaryta pagal Informatikos ir ryšių departamento prie Vidaus reikalų ministerijos duomenis

⁶ Nukentėjusio asmens šeimos nariai yra kartu su juo gyvenantys tėvai (įtėviai), vaikai (įvaikiai), broliai, seserys ir jų sutuoktiniai, taip pat nukentėjusio asmens sutuoktinis arba asmuo, su kuriuo nukentėjęs (Ablingienė ir kt., Vilnius, 2007, p. 95).

⁷ Artimi giminaičiai yra tėvai (įtėviai), vaikai (įvaikiai), broliai, seserys, seneliai ir vaikaičiai (Ten pat, p. 95).

Informatikos ir ryšių departamento prie Vidaus reikalų ministerijos duomenimis (žr. 2.4 lent.), 2007 m. šeimoje nuo sutuoktinių ir sugyventinių smurto nukentėjo 408 moterys (t.y. 6 kartus daugiau negu vyrai). Lyginant su 2006 m., moterų, nukentėjusių nuo sutuoktinių ir sugyventinių smurto šeimoje, skaičius sumažėjo 4 proc. (t.y. 17 moterų mažiau nukentėjo nuo sutuoktinių ir sugyventinių smurto šeimoje).

Aukščiau pateiktose lentelėse ir paveiksluose užregistruotų smurtinių nusikaltimų prieš moteris skaičiai nėra tokie dideli. Tačiau galima daryti prielaidą, kad dauguma smurto šeimoje atvejų nepatenka į oficialią statistiką, nes nėra užregistruoti policijoje. Anot J. Šeduikienės (1999) pagrindinės priežastys, dėl kurių moterys nepraneša policijai apie patiriamą smurtą šeimoje, yra šios:

- o finansinis priklausomumas;
- o vidinis prisirišimas;
- o visuomenės nuomonė apie išsiskyrusią moterį;
- o tradicijos (p. 4).

Atsižvelgdama į smurto problemos šeimoje aktualumą, vaiko teisių apsaugos kontrolierė kreipėsi į institucijas ir įstaigas, teikiančias laikino apgyvendinimo, socialines, psichologines ir kitas paslaugas moterims, nukentėjusioms nuo smurto, su prašymu pateikti už 2005 m. ir 2006 m. jų turimus duomenis apie moteris, patyrusias smurtą šeimoje (žr. 2.5 lent.).

2.5 lentelė. Moterys, patyrusios smurtą šeimoje 2005-2006 m.

Įstaigos pagal miestus	Skaičius moterų, patyrusių smurtą šeimoje, kurioms buvo suteiktas ilgalaikis/trumpalaikis prieglobstis	Skaičius moterų, grįžusių į šeimą pas smurtautojus	Proc.	Ikiteisminio tyrimo pradėjimas ir smurtautojo patraukimas baudžiamojon atsakomybėn	Proc.
1	2	3	4	5	6
Klaipėda	2005 m. - 11	Informacijos neturi	-	Informacijos neturi	-
	2006 m. - 14	Informacijos neturi	-	Informacijos neturi	-
Vilnius	2005 m. - 862 (smurtą patyrusios, prekybos žmonėmis aukos bei priverstinės prostitucijos aukos)	Informacijos neturi (nepateikė)	-	Informacijos neturi (nepateikė)	-
	2006 m. - 719 (smurtą patyrusios, prekybos žmonėmis aukos bei priverstinės prostitucijos aukos).	Informacijos neturi (nepateikė)	-	Informacijos neturi (nepateikė)	-
Pagėgiai	2005 m. - 4	3	75	1	25
	2006 m. - 9	5	56	1	11
Alytus	2005 m. - 26	20	77	1 (turimomis žiniomis)	4
	2006 m. - 26	17	65	2 (turimomis žiniomis)	8

2.5 lentelės tęsinys kitame puslapyje

1	2	3	4	5	6
Kaunas	2005 m. - 3	Informacijos neturi	-	Informacijos neturi	-
	2006 m. - 8	Informacijos neturi	-	Informacijos neturi	-
Panevėžys	2005 m. - 4	3	75	1	25
	2006 m. - 4	4	100	0	0
Jonava	0	0	-	0	-
Kretinga	2005 m. - 7	3	43	2 (moterims apsigyvenus centre)	29
	2006 m. - 13	11	85	2 (moterims apsigyvenus centre)	15
Vidutiniškai (proc.):	2005 m.		68	21	
	2006 m.		77	9	

Šaltinis: Dėl smurto problemos sprendimo. <http://www3.lrs.lt/docs2/LVTEMNQM.DOC> [žiūrėta 2007-12-01]

Remiantis 2.5 lentelėje pateiktais duomenimis galima išskirti šias ryškėjančias tendencijas smurto šeimoje atvejais:

1. santykinai didelį moterų skaičių, grįžusių į šeimą pas smurtautojus (2005 m. – 68 proc., 2006 m. – 77 proc.);
2. vis mažiau moterų (2005 m. – 21 proc., 2006 m. – 9 proc) kreipiasi dėl ikiteisminio tyrimo pradėjimo ir kaltininko patraukimo baudžiamojon atsakomybėn;

Apibendrinant galima daryti išvadą, kad Lietuvoje šiuo metu nėra duomenų rinkimo sistemos, kuri teiktų išsamią ir tikslią informaciją apie smurtą pagal lytį, o turimi duomenys neatspindi tikrosios situacijos apie smurtą prieš moteris šeimoje. Todėl labai reikalingas yra sistemingas duomenų apie smurtą prieš moteris šeimoje rinkimas.

2.2. Atliktų tyrimų apie smurtą prieš moteris Lietuvoje apžvalga

Lietuvos statistikos departamento ir kitų institucijų turimi duomenys apie smurtą prieš moteris šeimoje neatspindi egzistuojančių problemų, todėl smurto prieš moteris mastą, priežastis ir pasekmes išsamiau atskleidžia sociologiniai tyrimai.

Sociologinių tyrimų duomenys rodo, kad dauguma moterų yra bent kartą gyvenime patyrusios smurtą. Tyrimas “Moteris Lietuvos visuomenėje” buvo pirmasis, kuris suteikė duomenų ne tik apie kai kurių rūšių fizinio ir seksualinio smurto paplitimą, bet ir apie aukų ryšį su smurtautojais. Tyrimo rezultatai pateikti 2.6 lentelėje.

2.6 lentelė. Moterų ir vyrų, bent kartą gyvenime patyrusių smurtą, dalis, proc.

Smurto rūšis	Moterys	Vyrai
Buvo smarkiai sumušta (-as):	33	62
- savo tėvų šeimoje	16	22
- savo santuokinėje šeimoje	18	3
Buvo apiplėšta (-as)	18	26
Patyrė pasikėsinimą išprievartauti	20	3,6

N=1500, 15 m. ir vyresni, "Baltijos tyrimų" nacionalinė reprezentatyvi apklausa, atlikta 1994 m.

Šaltinis: Purvaneckienė, Vilnius, 1999, p. 95

Apibendrinant 2.6 lentelėje pateiktus duomenis galima teigti, kad vyrai dažniau nei moterys patiria fizinį smurtą. Tačiau visiškai kitokia situacija santuokinėse šeimose, t.y. jose moterys patiria fizinį smurtą 6 kartus dažniau negu vyrai. Todėl kalbant apie smurtą prieš moteris pagrindinė problema – smurtas santuokinėje šeimoje. Todėl reikalingi papildomi tyrimai, atskleidžiantys aukos ryšį su smurtautoju.

Tyrimas "Smurtas prieš moteris ir vaikus Lietuvoje"⁸ dar kartą patvirtino, kad moterys labiausiai kenčia nuo smurto šeimoje. Respondentės buvo apklaustos apie viso gyvenimo smurto patyrimą. Tyrimas nebuvo reprezentatyvus, todėl jo rezultatai rodo kiek didesnę smurto paplitimą, negu kitų tyrimų rezultatai. Tačiau šis tyrimas suteikė duomenų apie kitų rūšių (t.y. emocinio, fizinio, seksualinio) smurto patyrimą (žr. 2.7 lent.).

2.7 lentelė. Moterų emocinio, fizinio ir seksualinio smurto patyrimas šeimoje, proc.

Smurto rūšis	Moterų skaičius	Lyginamoji dalis, proc.
Emocinis	38	16,7
Fizinis	12	5,3
Seksualinis	5	2,2
Emocinis ir fizinis	88	38,6
Emocinis ir seksualinis	7	3,1
Fizinis ir seksualinis	3	1,3
Emocinis, fizinis ir seksualinis	44	19,3
Nepatyrė jokio smurto	31	13,6
Iš viso	228	100,00

N=228, 18-65 m. moterys, Moterų studijų centro apklausa, atlikta 1996 m. balandžio-gegužės mėn.

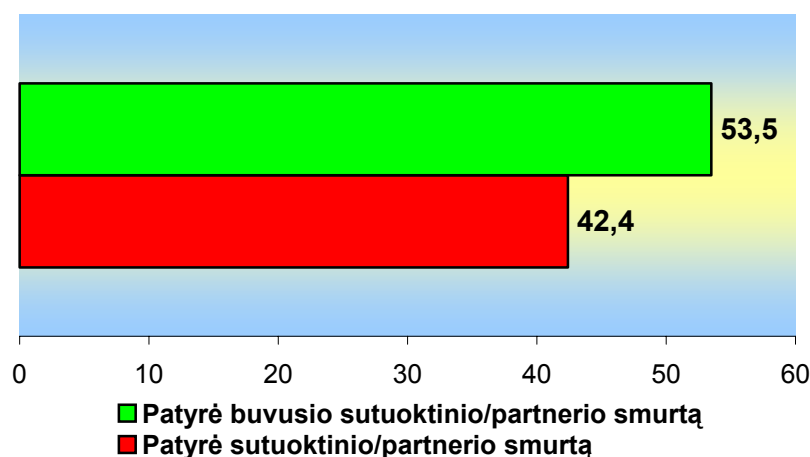
Šaltinis: Kanopienė ir Pavilionienė, Vilnius, 1997, p. 19

⁸ Šį tyrimą 1995-1996 m. atliko Vilniaus universiteto Moterų studijų centras, Sociologijos katedra, Vilniaus moterų namai ir Universitetinis sutrikusio vystymosi vaikų centras.

Remiantis 2.7 lentelėje pateiktais duomenimis dauguma apklaustų moterų patyrė smurtą šeimoje (86,4 proc.). Daugiausia moterų (62,3 proc.) patyrė kelias smurto rūšis. Tuo tarpu mažiausiai (2,2 proc.) moterų nukentėjo nuo seksualinio smurto. Šis tyrimas patvirtino, kad emocinis, fizinis, seksualinis smurtas gali sukelti daug neigiamų padarinių, pabloginti moters savijautą, sutrikdyti jos profesinę veiklą, lemti jos požiūrį į žmones ir gyvenimą.

Daugiausiai informacijos apie smurtą prieš moteris šeimoje suteikia viktimologinio tyrimo “Smurtas prieš moteris”⁹ rezultatai (žr. 2 priedą). Šiame tyrime atskleidžiamas ne tik smurto mastas, bet ir jo struktūra bei ryšiai tarp aukos ir smurtautojo.

Viktimologinis tyrimas “Smurtas prieš moteris” parodė, kad tik 37,7 proc. suaugusių moterų niekada nepatyrė vyrų smurto. Tyrimo rezultatai taip pat parodė, kad dažniausiai moterys patiria smurtą šeimoje (žr. 2.3 pav.).



2.3 pav. Lietuvos moterų, patyrusių sutuoktinių ar partnerių smurtą, dalis, proc.

Šaltinis: Sudaryta pagal Purvaneckienė, Vilnius, 1999, p. 98-99

Iš 2.3 paveikslo matyti, kad dabartinio sutuoktinio ar partnerio smurtą patyrė 42,4 proc. ištekėjusių arba gyvenančių neregistruotoje santuokoje moterų. Tuo tarpu buvusio sutuoktinio arba partnerio smurtą patyrė daugiau kaip pusė (53,5 proc.) tų moterų, kurios tokį yra turėjusios. Taigi remiantis 2.3 paveiksle pateiktais duomenimis galima daryti išvadą, kad pati nesaugiausia vieta moterims yra šeima.

⁹ Šis tyrimas buvo atliktas 1997-1998 m. Jį inicijavo Moterų informacijos centras, o finansavo Jungtinių Tautų Vystymo Programa ir Jungtinių Tautų Plėtros moterims fondas. Nacionalinę reprezentatyvią suaugusių moterų apklausą atliko “Baltijos Tyrimai” 1997 m. lapkričio 17-26 d. Atsitiktinės atrankos būdu buvo tiesiogiai apklausta 1010 18-74 m. moterų (Purvaneckienė, Vilnius, 1999, p. 91)

Daugiausiai moterų patyrė sutuoktinio arba partnerio fizinį smurtą (38,1 proc.) bei grasinimus (33,5 proc.). Seksualinį sutuoktinių smurtą patyrė 9,9 proc. gyvenančių santuokoje arba neregistruotoje santuokoje moterų (žr. 2.8 lent.).

Nacionaliniai reprezentatyvūs viktimologiniai moterų tyrimai yra atlikti tik keliuose pasaulio šalyse (Kanadoje, Suomijoje ir kt.). Iš Europos šalių panašus tyrimas tuo pačiu metu kaip Lietuvoje, t.y. 1997 m., buvo atliktas Suomijoje, todėl kai kuriuos šių dviejų tyrimų rezultatus galima palyginti (žr. 2.8 lent.).

2.8 lentelė. Viktimologinių tyrimų Lietuvoje ir Suomijoje rezultatų palyginimas, proc.

Suaugusios moterys, bent kartą gyvenime patyrusios vyrų smurtą nuo tada, kai joms suėjo 16 metų	Lietuva 1997 m.	Suomija 1997 m.
Iš viso	63,3	40
Nukentėjusios, kurios kreipėsi į policiją	10,6	12
Moterys, patyrusios vyrų smurtą už šeimos ribų:		24
nepažįstamų vyrų	11	
draugų	8,2	
pažįstamų ar giminaičių	14,4	
Ištekėjusios/gyvenančios neregistruotoje santuokoje moterys, patyrusios sutuoktinio/partnerio smurtą:	42,4	22
fizinį smurtą	38,1	20
seksualinį smurtą	9,9	6
grasinimus	33,5	9
Anksčiau santuokoje gyvenusios moterys, patyrusios buvusio sutuoktinio/partnerio smurtą	53,5	50

Šaltinis: Purvaneckienė G. Moterys Lietuvos visuomenėje. http://www.un.lt/images/socialine_raida/lt/1999/8SKYRIUS.pdf+Moterys+Lietuvos+visuomen%C3%B2je&hl=lt&ct=clnk&cd=1&gl=lt [žūrėta 2008-05-27]

Palyginus viktimologinių tyrimų Lietuvoje ir Suomijoje rezultatus (žr. 2.8 lent.), galima daryti išvadą, kad Lietuvos moterys vyrų smurtą patiria daug dažniau negu Suomijos (Lietuvoje – 63,3 proc., Suomijoje – 40 proc.). Į policiją kreipiasi panaši dalis nukentėjusiųjų moterų (Lietuvoje – 10,6 proc., Suomijoje – 12 proc.). Ypač didelė Lietuvos moterų problema – smurtas šeimoje: joje visų rūšių smurtas pasitaiko kur kas dažniau negu Suomijoje.

Apibendrinant aukščiau paminėtų tyrimų rezultatus, galima daryti išvadą, kad smurtas prieš moteris šeimoje yra svarbi Lietuvos visuomenės problema. Sociologinių tyrimų pagalba gauti duomenys apie moterų patiriamą smurtą rodo problemos gilumą.

2.3. Smurtą šeimoje patyrusių moterų problemos Lietuvoje

Smurtą šeimoje patyrusių moterų problemas Lietuvoje atskleidžia sociologiniai tyrimai ir mokslinė literatūra.

Tyrime „Smurtas prieš moteris ir vaikus Lietuvoje” apklaustos moterys dažniausiai nurodė patyrusios emocinį sukrėtimą. Be to, šio tyrimo rezultatai rodo, kad moterys patyrusios smurtą šeimoje dažniau susiduria su sveikatos, emocinėmis ir psichologinėmis problemomis negu smurto šeimoje nepatyrusios moterys (žr. 2.9 lent.).

2.9 lentelė. Moterų dabartinė būseną ir savijauta, priklausoma nuo smurto patirties (lyginamoji dalis, proc.)

Teiginiai	Pritaria teiginiui		Nepritaria teiginiui	
	Smurtą patyrusios	Smurto nepatyrusios	Smurtą patyrusios	Smurto nepatyrusios
Mano nuotaika dažniausiai gera	54,3	54,8	22,8	6,5
Esu viskam abejinga	7,6	3,2	72,6	64,5
Galvoju apie savižudybę	5,1	3,2	74,6	67,7
Man dažnai labai skauda galva	24,4	9,7	58,4	58,1
Sergu dažniau nei kiti žmonės	9,6	3,2	69	61,3
Mano apetitas geras	75,6	67,7	9,6	3,2
Esu patenkinta lytiniu gyvenimu	35	35,5	28,4	16,1
Dažnai patiriu nepaaiškinamą baimę	18,8	9,7	61,4	61,3
Mane persekioja įkyrūs prisiminimai	27,9	9,7	53,3	61,3
Sunkiai užmiegu	19,3	6,5	64	64,5
Man sunku susikaupti ties koku vienu dalyku ar užduotimi	15,2	6,5	65	58,1
Supyktu dėl menkiausios priežasties	21,3	12,9	59,9	48,4
Manęs, atrodo, niekas nesupranta	13,2	3,2	48,2	45,1
Labai dažnai susimąstau, ką kiti galvoja apie mane, kokį jiems darau įspūdį	47,2	29	31	22,6
Esu savarankiška	62,9	54,8	6	3,2
Ginu savo nuomonę, mane sunku perkalbėti ar nugalėti	43,1	32,3	29,9	25,8
Dažnai jaučiuosi bejėgė, nesugebanti nieko pakeisti ar kažką padaryti gerai	22,3	9,7	49,7	45
Pasitikiu savimi	48,7	51,6	18,3	6,5
Dažnai jaučiuosi kalta, lyg būčiau padariusi kažką negera	15,7	0	60,4	61,3
Kartais naktimis mane kankina košmariški sapnai	26,4	0	52,8	77,4

Šaltinis: Kanopienė ir Pavilionienė, Vilnius, 1997, p. 23

Remiantis 2.9 lentelėje pateiktais duomenimis galima teigti, kad moterys, patyrusios psichologinį, seksualinį ir fizinį smurtą, nurodo daugiau sveikatos, emocinių, psichologinių sutrikimų ir problemų.

Anot V. Kanopienės ir M. Pavilionienės (1997) patyrusios smurtą šeimoje moterys mažiau pasitiki savimi, jaučiasi bejėgės, galvoja, kad nesugeba keisti savo gyvenimo ar kažką padaryti gerai. Daugiausia psichologinių ir emocinių problemų nurodė tos moterys, kurios patyrė ar patiria daugkartinį įvairaus pobūdžio, ypač seksualinį, smurtą (p.20).

Tyrimo „Smurtas prieš moteris ir vaikus Lietuvoje” rezultatai rodo, kad patirtas smurtas lemia moters požiūrį į save ir vyrus (žr. 2.10 lent.).

2.10 lentelė. Moterų požiūris į vyrus, priklausomas nuo smurto patirties (lyginamoji dalis, proc.)

Požiūris į vyrus	Patyrusios smurtą			Nepatyrusios smurto		
	Pritaria	Pritaria iš dalies	Nepritaria	Pritaria	Pritaria iš dalies	Nepritaria
Vyras – moters išnaudotojas	8,6	17,8	50,1	3,2	19,3	58,1
Vyras reikšmingesnis už moterį	4,6	14,7	57,9	3,2	9,6	67,7
Vyras menkesnis už moterį	6,1	18,3	49,7	6,4	9,7	67,7
Moteris yra vyro lytinio instinkto tenkintoja	16,2	33,5	27,4	12,9	22,6	35,5

Šaltinis: Kanopienė ir Pavilionienė, Vilnius, 1997, p. 24

Remiantis 2.10 lentelėje pateiktais duomenimis galima teigti, kad moterys, nepatyrusios smurto, apie vyrus galvoja geriau nei smurtą patyrusios moterys. Nepatyrusios smurto moterys dažniau nurodo, kad lytis yra lygiavertės, kad egzistuoja draugiški lyčių santykiai. Tuo tarpu patyrusios smurtą moterys labiau nepasitiki vyrais, laiko juos savanaudžiais, linkusiais pasinaudoti moterimis, jas menkinti. Jos mažiau tiki, kad vyrai žvelgia į moteris kaip į lygiavertes partneres (ten pat, p.25).

Tyrimas „Smurtas prieš moteris ir vaikus Lietuvoje” patvirtina, kad psichologinis, fizinis ir seksualinis smurtas prieš moteris šeimoje gali sukelti daug neigiamų padarinių, pabloginti moters savijautą, sutrikdyti jos profesinę veiklą, lemti jos požiūrį į žmones ir gyvenimą (ten pat, p.25).

Anot G. Vapšytės ir I. Mainelytės (2004) žiaurūs vyrų veiksmai bei poelgiai daro didžiulę įtaką moters gyvenimui. Trikdomas jos socioedukacinės raidos procesas, žalojama reprodukcinė¹⁰ bei psichinė sveikata. Moterys dažnai neturi galimybių įgyti išsilavinimą, siekti profesinių aukštumų, plėtoti kompetenciją, ribojamos galimybės darbo rinkoje. Moteris negali tobulėti kaip asmenybė, negali atsiskleisti, realizuoti savęs. Smurto aukos jaučia pyktį, bejėgiškumą, liūdesį ir kitas neigiamas emocijas, todėl sumenkėja savivertė, savigarba, ima nebepasitikėti kitais žmonėmis, savimi. Smurtautojai neretai riboja moterų laisvę, galimybę bendrauti su šeima, draugais, kitais žmonėmis, ji atsiriboja nuo išorinio pasaulio, o tai savo ruožtu lemia neigiamą ir iškreiptą požiūrį į žmones ir gyvenimą (p. 113).

K. Miškinio (2003) nuomone, patiriančios smurtą šeimoje moterys susiduria su šiomis problemomis:

- o moteris nuvertina save, nepasitiki savimi, jaučiasi visiškai priklausoma nuo kitų, užima nuolankios, beteisės poziciją;

¹⁰ **Reprodukcinė sveikata** – tai visiškos fizinės, psichinės ir socialinės gerovės būseną, ne tik ligos ar negalios nebuvimas, visose sferose, susijusiose su reprodukcijos sistema, jos funkcijomis ir procesais (Jonkarytė ir Naskauskienė, Vilnius, 2002, p. 41).

- o moteris jaučiasi nelaiminga, prislėgta, dažnai puola į depresiją;
- o nors pati yra smurto auka, bet jaučia perdėtą atsakomybę už tokį vyro elgesį, mano, kad smurtas yra ne smurtautojo, bet smurto aukos problema (p. 319).

Tuo tarpu K. Kurst-Swanger ir J. L. Petcosky (2003) pateikė šias problemas, su kuriomis susiduria smurtą šeimoje patyrusios moterys:

- o *Skurdas ir benamystė*. Smurtas šeimoje trukdo aukai išlaikyti darbą ir turėti ekonominį saugumą (p. 119). Darbo praradimas arba nesugebėjimas rasti darbo kelia aukos ir jos vaikų benamystės riziką. Iš esmės ekonominis saugumas yra vienas iš pagrindinių priežasčių, kodėl aukos lieka su smurtautojais. Aukos dažnai turi rinktis arba likti su smurtautoju, arba tapti benamėmis (p. 120).
- o *Sveikata*. Nustatyta, kad stiprūs ir nuolatiniai sužalojimai turi daug fizinių ir psichologinių padarinių aukos sveikatai. Dėl nuolatinio mušimo aukos išgyvena ilgalaikį stresą ir patiria sunkius fizinius sužalojimus. Dauguma aukų patiria psichines ir rimtas fizines sveikatos problemas (p. 120). Aukų reakcija į smurtą gali apimti košmarus, jausmų ir minčių vengimą, nesugebėjimą susikaupti, nesugebėjimą užmigti naktimis, polinkį į savižudybę, nerimą, somatinius¹¹ negalavimus, nedalyvavimą socialiniame gyvenime (t.y. užsidarymas savyje), piktnaudžiavimą alkoholiu ir narkotikais, irzlumą ir pan. (p. 121).

Tapusi smurto auka moteris netenka sveikatos, dažnai šeimos, neretai ribojamos jos galimybės mokytis, dirbti, siekti profesinių aukštumų, pagarbos. Tai gali paskatinti asmenybės degradaciją, t.y. smurto auka gali tapti nusikaltėle, narkomane, alkoholike (35). Taip pat paminėtinos ir kitos pagrindinės problemos, su kuriomis susiduria moterys, patyrusios smurtą šeimoje (35):

1. Smurto šeimoje nusikaltimai pasižymi itin dideliu latentiskumu, o didžioji dauguma šiuo metu teikiamų paslaugų, smurtą patyrusioms moterims, yra fragmentiškos ir nesistemos, nėra nuolatinio finansavimo bei atsiskaitomumo.
2. Nemokama teisinė pagalba daugeliui moterų, patyrusių smurtą šeimoje, yra neprieinama, nes moterims yra sunku įrodyti, kad jos yra socialiai remtinos, ypač tai komplikuoja smurto šeimoje atveju.
3. Dėl visuomenės narių yra teisiškai neišprusimo, auka negali ginti savo teises bei kreiptis pagalbos į atitinkamas institucijas.
4. Didžiausia problema susijusi su tuo, jog smurto šeimoje atvejais aukos dažniausiai patiria nežymius sveikatos sutrikdymus, kurių atveju egzistuoja privataus kaltinimo institutas. Neretai aukos yra finansiškai, psichologiškai ir kt. priklausomos nuo smurtautojo, todėl tiek mažai nukentėjusiųjų kreipiasi pagalbos į teisėsaugos institucijas bei teismus.

¹¹ **Somatinis** [gr. *soma* (kilm. *somatos*) - kūnas] kūniškas, kūno, pvz., somatinė liga (Tarptautinių žodžių žodynas. – <http://kazkas.kobra.ktu.lt/index.php?sid=26ee75e64ce2ab7afc5eee d1ab71f5fc&Nr=13706> [žiūrėta 2008-08-19]).

5. Krizių centrų ir prieglaudų nėra daug, tik keletas iš jų remiami savivaldybių lėšomis, todėl socialinės pagalbos aukai galimybės yra ribotos. Aukos dažniausiai neturi kur kreiptis pagalbos, ribotos ir policijos galimybės smurto šeimoje atvejais.

Apibendrinant aukščiau pateiktą informaciją galima teigti, kad smurtas prieš moteris šeimoje daro neigiamą įtaką moterims ir sukelia šias pagrindines problemas: sutrikdoma moters sveikata, apribojamos moters galimybės mokytis, siekti profesinių aukštumų, ribojamos galimybės darbo rinkoje, smurtas gali paskatinti asmenybės degradaciją ir pan.

Apibendrinant šiame skyriuje pateiktą informaciją galima daryti tokias pagrindines išvadas:

- o Vyrai daugiau negu moterys nukenčia nuo nužudymų, pasikėsinimų nužudyti, sunkių sveikatos sutrikdymų ir plėšimų, tačiau visiškai skirtinga situacija yra seksualinio smurto patyrimo atveju, t.y. moterys daugiau negu vyrai patiria seksualinį smurtą.
- o Statistikos departamento duomenimis, moterys daugiau negu vyrai nukenčia nuo smurto privačioje aplinkoje (t.y. šeimoje).
- o Lietuvos statistikos departamento ir kitų institucijų turimi duomenys neatspindi tikrosios situacijos apie smurtą prieš moteris šeimoje.
- o Smurto prieš moteris mastą, priežastis ir pasekmes Lietuvoje išsamiau atskleidžia sociologiniai tyrimai.
- o Atliktų tyrimų apie smurtą prieš moteris Lietuvoje duomenimis, moterys labiausiai kenčia nuo smurto šeimoje.
- o Smurtas prieš moteris šeimoje daro neigiamą įtaką moterims ir sukelia sveikatos, emocines ir psichologines problemas.

3. SMURTĄ ŠEIMOJE PATYRUSIŲ MOTERŲ PROBLEMŲ TYRIMAS

Siekdama nustatyti svarbiausias problemas, su kuriomis susiduria smurtą šeimoje patyrusios moterys, buvo atlikta anketinė apklausa.

3.1. Tyrimų metodika

Tiriant moterų, patyrusių smurtą šeimoje, problemas pasirinktas anketinės apklausos metodas. Pastarojo pasirinkimą lėmė tai, kad aiškinantis žmonių nuomones ir elgseną, apklausa yra tinkamiausias ir populiariausias apibūdinamosios informacijos rinkimo metodas.

Tyrimo tikslas – išsiaiškinti moterų, patyrusių smurtą šeimoje, problemas.

Tyrimo objektas – smurtą šeimoje patyrusios moterys.

Iškelta hipotezė, kad moterys, gyvenančios neregistruotoje santuokoje smurtą patiria dažniau, nei ištekėjusios moterys, ir tas smurtas yra daugiau fizinio pobūdžio. Be to, smurtas žymiai daugiau paplitęs tose šeimose, kur vyro ir moters santykiai yra nelygiateisiai, t.y. kai vyrauja patriarchalinis šeimos tipas.

Tiksliui pasiekti keliami šie uždaviniai:

1. atlikti moterų, patyrusių smurtą šeimoje, apklausą;
2. įvertinti smurto poveikį moterims, jų reakciją į smurtą;
3. atskleisti ryšius tarp smurtą patyrusių moterų ir smurtautojo;
4. nustatyti moterų, patyrusių smurtą šeimoje problemas.

Atliekant moterų, patyrusių smurtą šeimoje, problemų tyrimą buvo išskirti trys darbo etapai:

1 etapas. Tyrimų imties nustatymas. Vykdamas apklausą užtikrinamas pakankamas reprezentatyvumas, skaičiuojant imties dydį nuo generalinės visumos 90 proc. patikimumu. Lietuvos Vilniaus mieste 2008 m. pradžioje gyveno 193435¹² darbingo amžiaus moterų, tuomet imties dydis yra 100 respondentų.

Imties dydis apskaičiuotas pagal (3.1) formulę:

$$n = \frac{1}{\Delta^2 + \frac{1}{N}}; \quad (3.1)$$

Čia: n – atrankos dydis;

Δ - paklaidos dydis (0,1);

N – generalinės visumos dydis (Bagdonas, 2004).

¹² Svidlerienė, Vilnius, 2008, p. 41

2 etapas. Sudaryta apklausos anketa (žr. 1 priedą) ir atlikta moterų, patyrusių smurtą šeimoje, apklausa. Apklausa buvo atliekama apklausėjui tiesiogiai bendraujant su respondentu. Anketinė apklausa buvo atlikta 2008 m. spalio mėnesį Vilniuje.

Apklausoje dalyvavo 103 respondentės. Visos respondentės buvo apklaustos organizacijose, teikiančiose paslaugas smurtą šeimoje patyrusioms moterims.

3 etapas. Apklausos rezultatai apdorojami, analizuojami ir pateikiamos išvados. Gautos anketos buvo patikrintos, duomenys apdoroti statistiniais metodais. Apdoroti duomenys baigiamajame darbe pateikiami lentelėse ir diagramose. Formuluojamos išvados.

Buvo atlikta koreliacinė analizė reikšmingumui nustatyti. Autorė išanalizavo smurto rūšių, smurto poveikio moterims, ryšių tarp smurtą patyrusių moterų ir smurtautojo ir pan. priklausomybę nuo socialinių (respondenčių darbinė veikla ir asmeninės pajamos) ir demografinių (respondenčių šeiminių padėtis ir išsilavinimas) charakteristikų.

Atliekant koreliacinę analizę buvo išskirti trys darbo etapai:

1 etapas. Apskaičiuoti koreliacijos koeficientai. Koreliacijos koeficientas yra tiesinės priklausomybės tarp kintamųjų kiekybinio įvertinimo kriterijus arba ryšio stiprumo matas. Tiesinės dviejų kintamųjų priklausomybės matas – koreliacijos koeficiento skaičiavimo metodika priklauso nuo kintamųjų skalės. Matuojamų pagal rangų skalę kintamųjų (tik skaitmeninių reikšmių) yra skaičiuojamas Spirmeno (Spearman) koreliacijos koeficientas, o matuojamų pagal intervalų skalę kintamųjų – Pirsono (Pearson) koreliacijos koeficientas.

Lentelėse (žr. 3, 4, 5, 6, 7 ir 8 priedus) pateikiamos Pirsono (Pearson's R) ir Spirmeno (Spearman Correlation) koreliacijos koeficientų reikšmės, taip pat kriterijaus p-reikšmė (Approx. Sig.), kuria remiantis sprendžiama, ar koreliacija statistiškai reikšminga: populiacijos kintamieji koreliuoja, kai $p < \alpha$, kintamieji nekoreliuoja, kai $p \geq \alpha$, čia α – nustatytas reikšmingumo lygmuo ($\alpha=0,05$).

Pirsono koreliacijos koeficientas skaičiuojamas pagal (3.2) formulę:

$$r = \frac{\sum_{i=1}^n (X_i - \bar{X})(Y_i - \bar{Y})}{(n-1) * s_x * s_y}; \quad (3.2)$$

Čia: X_i, Y_i – abiejų kintamųjų imties reikšmės;

X, Y – šių kintamųjų imties vidurkiai;

s_x, s_y – kintamųjų standartiniai nuokrypiai;

n – imties variantų (kintamųjų reikšmių porų) skaičius (Bagdonas, 2004).

Spirmeno koreliacijos koeficientas skaičiuojamas pagal (3.3) formulę:

$$r_s = 1 - \frac{6 \sum_{i=1}^n d^2}{(n^3 - n)}; \quad (3.3)$$

Čia: d – požymių rangų skirtumas;

n – eilutės narių skaičius (Bagdonas, 2004).

Spirmeno koreliacijos koeficientas gali įgauti vertes iš intervalo $-1 \leq r \leq 1$. Koeficiento vertė $r=1$ reiškia, kad požymių rangai visiškai sutampa, $r=-1$ – visiška požymių rangų priešingybė, $r=0$ – koreliacinio ryšio nėra.

2 etapas. Atliktas statistinio reikšmingumo testas. Statistinis reikšmingumo testas padeda nustatyti, ar tarp dviejų kintamųjų egzistuoja ryšys, ir ar tas ryšys yra statistiškai reikšmingas.

Apskaičiuojame Chi-kvadrato kriterijaus reikšmę. Chi-kvadrato kriterijaus reikšmė skaičiuojama pagal (3.4) formulę:

$$\chi^2 = \sum_{i=1}^k \frac{(O_i - E_i)^2}{E_i}; \quad (3.4)$$

Čia: O_i – nustatyti dažniai;

E_i – tikėtini dažniai;

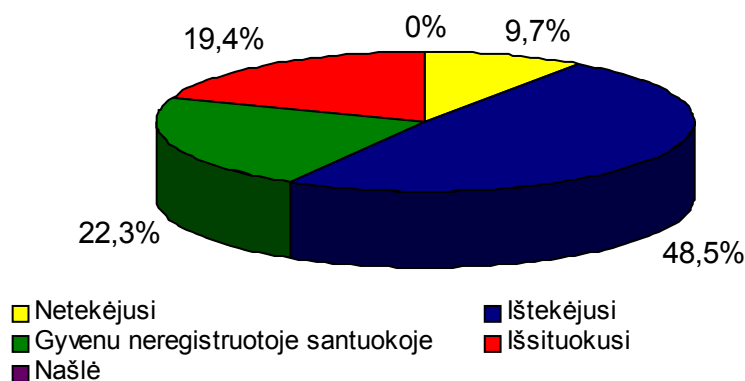
k – kintamųjų kategorijų, grupių skaičius (dažnių lentelės ląstelių skaičius) (Bagdonas, 2004).

Lentelėse (žr. 3, 4, 5, 6, 7 ir 8 priedus) pateikiamos Chi-kvadrato kriterijaus reikšmės, taip pat kriterijaus p -reikšmė (Asymp. Sig. (2-sided)), kuria remiantis priimamas sprendimas dėl veiksmų nepriklausomumo: veiksniai statistiškai priklausomi, kai $p < \alpha$; veiksniai statistiškai nepriklausomi, kai $p \geq \alpha$, čia α – nustatytas reikšmingumo lygmuo ($\alpha=0,05$).

3 etapas. Koreliacinės analizės rezultatai išnagrinėti ir pateiktos išvados.

3.2. Bendrosios respondenčių charakteristikos

Apklausoje dalyvavo 103 respondentės, kurios buvo apklaustos Vilniaus miesto organizacijose, teikiančiose paslaugas smurtą šeimoje patyrusioms moterims. Tyrimas atspindi Vilniaus miesto moterų nuo 26 iki 42 metų amžiaus nuomonę. Apklausoje dalyvavusių respondenčių tarpe didžiausią dalį (48,5 proc.) sudarė ištekėjusios respondentės (žr. 3.1 pav.).

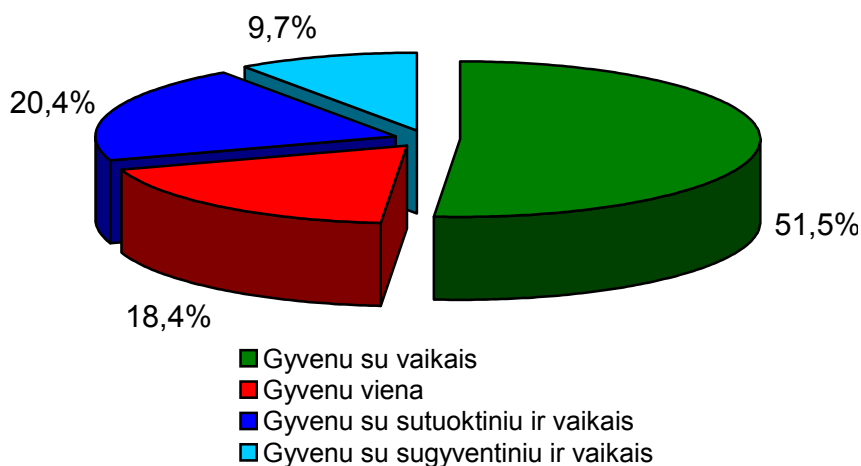


3.1 pav. Respondenčių pasiskirstymas pagal šeimyninę padėtį, proc.

Kitos respondentės pagal šeiminę padėtį pasiskirstė atitinkamai: netekėjusi – 9,7 proc., gyvenu neregistruotoje santuokoje – 22,3 proc., išsituokusi – 19,4 proc..

Apklausoje dalyvavusių respondenčių tarpe didžiausią dalį (86,4 proc.) sudarė respondentės, turinčios vaikų.

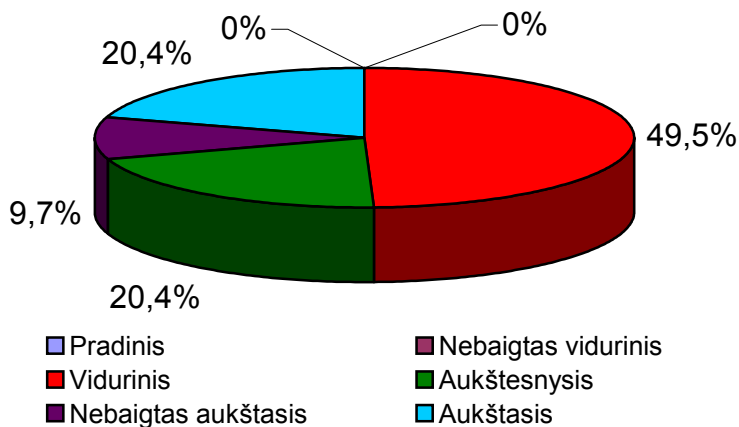
Respondentes suskirsčiau į keturias grupes pagal namų ūkio sudėtį: gyvenančios su vaikais, gyvenančios vienos, gyvenančios su vyru ir vaikais, gyvenančios su sugyventiniu ir vaikais. Respondenčių pasiskirstymas pagal namų ūkio sudėtį pateiktas 3.2 paveiksle.



3.2 pav. Respondenčių pasiskirstymas pagal namų ūkio sudėtį, proc.

Kaip matome iš 3.2 paveiksle pateiktos informacijos, daugiausia apklausta respondenčių, gyvenančių su vaikais – 51,5 proc., o mažiausia apklausta respondenčių, gyvenančių su sugyventiniu ir vaikais – 9,7 proc..

Apklausoje dalyvavusių respondenčių tarpe didžiausią dalį (49,5 proc.) sudarė respondentės, turinčios vidurinį išsilavinimą (žr. 3.3 pav.).

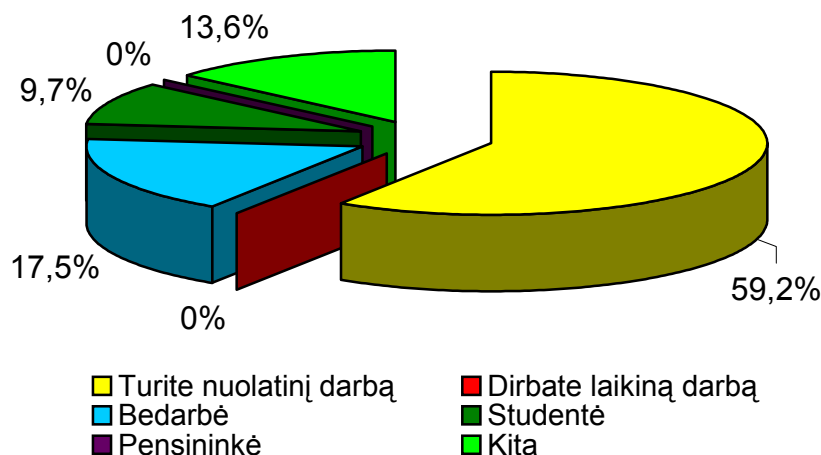


3.3 pav. Respondenčių pasiskirstymas pagal išsilavinimą, proc.

Kitų respondenčių atsakymai apie išsilavinimą pasiskirstė tokia tvarka: aukštesnysis – 20,4 proc., nebaigtas aukštasis – 9,7 proc., aukštasis – 20,4 proc..

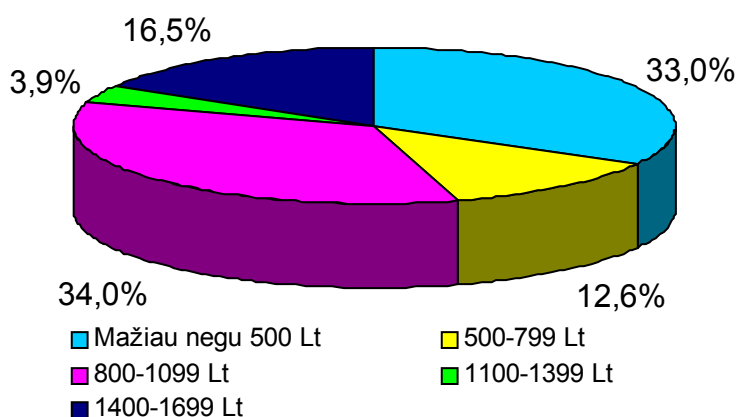
Apklausoje dalyvavusių respondenčių tarpe didžiausią dalį (59,2 proc.) sudarė respondentės, turinčios nuolatinį darbą. Respondenčių pasiskirstymas pagal darbinę veiklą pateiktas 3.4 paveiksle.

Kitos respondentės pagal darbinę veiklą pasiskirstė atitinkamai: bedarbė – 17,5 proc., studentė – 9,7 proc., kita (respondentės nurodė, kad prižiūri mažamečius vaikus namie) – 13,6 proc..



3.4 pav. Respondenčių pasiskirstymas pagal darbinę veiklą, proc.

Apklausoje dalyvavusių respondenčių tarpe didžiausią dalį (34 proc. ir 33 proc.) sudarė respondentės, turinčios atitinkamai 800-1099 Lt ir mažiau negu 500 Lt asmeninių pajamų per mėnesį. Respondenčių pasiskirstymas pagal asmenines pajamas pateiktas 3.5 paveiksle.



3.5 pav. Respondenčių pasiskirstymas pagal asmenines pajamas (grynaisiais per mėnesį), proc.

Kaip matome iš 3.5 paveiksle pateiktos informacijos, apklausoje dalyvavusių respondenčių tarpe mažiausią dalį (3,9 proc.) sudarė respondentės, turinčios 1100-1399 Lt asmeninių pajamų per mėnesį.

Apibendrinant galima teigti, kad apklausoje dalyvavusių respondenčių tarpe didžiausią dalį sudarė ištekėjusios ir gyvenančios su vaikais respondentės, kurios įgijo vidurinį išsilavinimą, dirba nuolatinį darbą ir turi 800-1099 Lt asmeninių pajamų per mėnesį.

3.3. Smurtą šeimoje patyrusių moterų problemų tyrimo rezultatai

Siekdama nustatyti moterų, patyrusių smurtą šeimoje, problemas, atlikau tyrimą. Tyrimas patvirtino prielaidą, kad daugeliu atvejų nebūtinai pasireiškia tik viena smurto prieš moteris šeimoje rūšis, neretai smurtas prieš moterį šeimoje yra fizinio, seksualinio, psichologinio ir ekonominio smurto derinys, t.y. moterys patiria visą kompleksą smurto rūšių. Respondenčių pasiskirtymas pagal smurto rūšių patyrimą pateiktas 3.1 lentelėje.

3.1 lentelė. Respondenčių pasiskirtymas pagal smurto rūšių patyrimą

Smurto rūšis	Fizinis smurtas	Seksualinis smurtas	Psichologinis smurtas	Ekonominis smurtas
Visų respondenčių, patyrusių smurtą, skaičius, vnt.	91	10	74	43
Visų respondenčių, patyrusių smurtą, skaičius, proc.	88,3	9,7	71,8	41,7

Kaip matome iš 3.1 lentelėje pateiktos informacijos, didžioji respondenčių dauguma patyrė fizinį (88,3 proc.) ir psichologinį (71,8 proc.) smurtą. Tuo tarpu apklausoje dalyvavusių respondenčių tarpe mažiausią dalį (9,7 proc.) sudarė respondentės, patyrusios seksualinį smurtą.

Panagrinėjusi, kaip respondenčių atsakymai pasiskirstė priklausomai nuo jų socialinių (darbinė veikla, asmeninės pajamos) ir demografinių charakteristikų (šeiminė padėtis, išsilavinimas), autorė pastebėjo, kad smurto rūšių vertinimas nepriklauso nuo respondenčių šeiminės padėties ($r = 0,02$; $p > 0,05$), darbinės veiklos ($r = -0,018$; $p > 0,05$) ir asmeninių pajamų ($r_s = -0,052$; $p > 0,05$). Koreliacijos koeficientai rodo, kad smurto rūšių vertinimas priklauso nuo respondenčių išsilavinimo ($r = 0,247$; $p < 0,05$). Atlikusi statistinio reikšmingumo testą, autorė nustatė, kad ryšiai tarp smurto rūšių vertinimo ir respondenčių charakteristikų (išsilavinimas) yra statistiškai reikšmingi (t.y. $p < 0,001$) (žr. 3 priedą).

Autorė pastebėjo, kad daugumą sudaro įgijusios vidurinį išsilavinimą respondentės, kurios labiausiai kenčia nuo fizinio smurto šeimoje.

Toliau yra pateikiami tyrimo duomenys apie respondenčių patirto smurto (fizinio, seksualinio, psichologinio, ekonominio) formas. Respondenčių pasiskirtymas pagal fizinio smurto formų patyrimą pateiktas 3.2 lentelėje.

3.2 lentelė. Respondenčių pasiskirtymas pagal fizinio smurto formų patyrimą

Fizinio smurto forma	Visų respondenčių, patyrusių smurtą, skaičius, vnt.	Visų respondenčių, patyrusių smurtą, skaičius, proc.
Stumdymas	71	78,0
Spardymas	29	31,9
Smaugimas	10	11,0
Mušimas per veidą	86	94,5

Apibendrinant 3.2 lentelėje pateiktus duomenis galima teigti, kad respondentės dažniausiai patiria šias fizinio smurto formas šeimoje: mušimas per veidą (taip teigė 94,5 proc. respondenčių, t.y. 86 respondentės iš 91) ir stumdymas (taip teigė 78 proc. respondenčių, t.y. 71 respondentė iš 91). Mažiausiai paplitusi fizinio smurto forma šeimoje – smaugimas (taip teigė 11 proc. respondenčių, t.y. 10 respondenčių iš 91).

Visos respondentės, patyrusios seksualinį smurtą (10 respondenčių iš 103, t.y. 9,7 proc.), nurodė, kad sutuoktinis/sugyventinis privertė lytiškai su juo santykiuoti, kai respondentės to nenorėjo, priversdamas ar sukeldamas koku nors būdu skausmą (taip teigė 100 proc. respondenčių) (žr. 3.3 lent.).

3.3 lentelė. Respondenčių pasiskirtymas pagal seksualinio smurto formų patyrimą

Seksualinio smurto forma	Visų respondenčių, patyrusių smurtą, skaičius, vnt.	Visų respondenčių, patyrusių smurtą, skaičius, proc.
Privertė lytiškai su juo santykiuoti, kai Jūs to nenorėjote, priversdamas ar sukeldamas koku nors būdu skausmą	10	100
Grubiai išprievartavo	-	-
Privertė lytiškai santykiuoti, kai Jūs to nenorėjote, kaip nors grasindamas (žodžiu, koku nors įrankiu, ginklu)	-	-
Bandė priversti lytiškai santykiuoti grasindamas, naudodamas fizinę prievartą	-	-

Tuo tarpu kitos seksualinio smurto formos (sutuoktinis/sugyventinis grubiai išprievartavo, privertė lytiškai santykiuoti, kai respondentės to nenorėjo, kaip nors grasindamas (žodžiu, koku nors įrankiu, ginklu), bandė priversti lytiškai santykiuoti grasindamas, naudodamas fizinę prievartą) nėra paplitusios respondenčių šeimose.

Apklausoje dalyvavusių respondenčių tarpe didžiausią dalį sudarė respondentės, patyrusios šias psichologinio smurto formas: įžeidinėjimas (taip teigė 86,5 proc. respondenčių, t.y. 64 respondentės iš 74) ir laisvės kontroliavimas (taip teigė 74,3 proc. respondenčių, t.y. 55 respondentės iš 74) (žr. 3.4 lent.).

3.4 lentelė. Respondenčių pasiskirtymas pagal psichologinio smurto formų patyrimą

Psichologinio smurto forma	Visų respondenčių, patyrusių smurtą, skaičius, vnt.	Visų respondenčių, patyrusių smurtą, skaičius, proc.
Ižeidinėjimas	64	86,5
Žeminimas viešoje vietoje	20	27,0
Kaltinimas neištikimybe	39	52,7
Laisvės kontroliavimas	55	74,3
Kita	10	13,5

Tuo tarpu kitų respondenčių atsakymai pasiskirstė taip: 13,5 proc. respondenčių patyrė kitas psichologinio smurto formas (t.y. sutuoktinis/sugyventinis kaltina respondentes, kad jos neuždirba pinigų, pastoviai jas kritikuoja, skriaudžia ir pan.), 27 proc. – žeminimą viešoje vietoje, 52,7 proc. – kaltinimą neištikimybe.

Tyrimo rezultatai parodė, kad dauguma respondenčių patyrė šias ekonominio smurto formas šeimoje: sutuoktinis/sugyventinis neduoda pinigų būtiniausiems daiktams įsigyti (taip teigė 83,7 proc. respondenčių, t.y. 36 respondentės iš 43), neduoda pinigų šeimai išlaikyti (taip teigė 60,5 proc. respondenčių, t.y. 26 respondentės iš 43) ir neduoda pinigų respondenčių išlaidoms (taip teigė 60,5 proc. respondenčių, t.y. 26 respondentės iš 43) (žr. 3.5 lent.).

3.5 lentelė. Respondenčių pasiskirtymas pagal ekonominio smurto formų patyrimą

Ekonominio smurto forma	Visų respondenčių, patyrusių smurtą, skaičius, vnt.	Visų respondenčių, patyrusių smurtą, skaičius, proc.
Sutuoktinis/sugyventinis draudžia Jums dirbti;	10	23,3
Sutuoktinis/sugyventinis neduoda pinigų šeimai išlaikyti;	26	60,5
Sutuoktinis/sugyventinis neduoda pinigų Jūsų pačios išlaidoms;	26	60,5
Sutuoktinis/sugyventinis riboja galimybes būti finansiškai nepriklausomai;	17	39,5
Sutuoktinis/sugyventinis neduoda pinigų būtiniausiems daiktams įsigyti;	36	83,7

Kaip matome iš 3.5 lentelėje pateiktų duomenų, apklausoje dalyvavusių respondenčių tarpe mažiausią dalį sudarė respondentės, patyrusios šias ekonominio smurto formas šeimoje: sutuoktinis/sugyventinis draudžia respondentėms dirbti (taip teigė 23,3 proc. respondenčių, t.y. 10 respondenčių iš 43) ir riboja jų galimybes būti finansiškai nepriklausomoms (taip teigė 39,5 proc. respondenčių, t.y. 17 respondenčių iš 43).

Nustačius smurto rūšių ir formų paplitimą respondenčių šeimose, taip pat svarbu išsiaiškinti, ką respondentės jautė patyrusios smurtą (žr. 3.6 lent.).

3.6 lentelė. Smurto pasekmės respondentėms

Pasekmės	Pyktis	Neviltis	Baimė	Kaltė
Visų respondenčių, patyrusių smurtą, skaičius, vnt.	44	62	85	18
Visų respondenčių, patyrusių smurtą, skaičius, proc.	42,7	60,2	82,5	17,5

Iš 3.6 lentelės matome, kad dažniausiai pasitaikančios smurto pasekmės respondentėms yra baimė (taip teigė 82,5 proc. respondenčių, t.y. 85 respondentės iš 103) ir neviltis (taip teigė 60,2 proc. respondenčių, t.y. 62 respondentės iš 103). Tuo tarpu 17,5 proc. (t.y. 18 respondenčių iš 103) respondenčių jautė kaltę ir 42,7 proc. (t.y. 44 respondentės iš 103) – pyktį.

Autorė nustatė, kad smurto pasekmių vertinimas nepriklauso nuo respondenčių išsilavinimo ($r = -0,042$; $p > 0,05$). Koreliacijos koeficientai rodo, kad smurto pasekmių vertinimas priklauso nuo respondenčių šeiminės padėties ($r = 0,52$; $p < 0,01$), darbinės veiklos ($r = -0,27$; $p < 0,05$) ir asmeninių pajamų ($r_s = 0,222$; $p < 0,05$). Atlikusi statistinio reikšmingumo testą, autorė nustatė, kad ryšiai tarp smurto pasekmių vertinimo ir respondenčių charakteristikų (šeiminė padėtis, darbinė veikla, asmeninės pajamos) yra statistiškai reikšmingi (t.y. $p < 0,001$) (žr. 6 priedą).

Autorė pastebėjo, kad daugumą sudaro ištekėjusios, turinčios nuolatinį darbą ir uždirbančios 800-1099 Lt asmeninių pajamų per mėnesį respondentės, kurios patyrusios smurtą šeimoje jautė baimę.

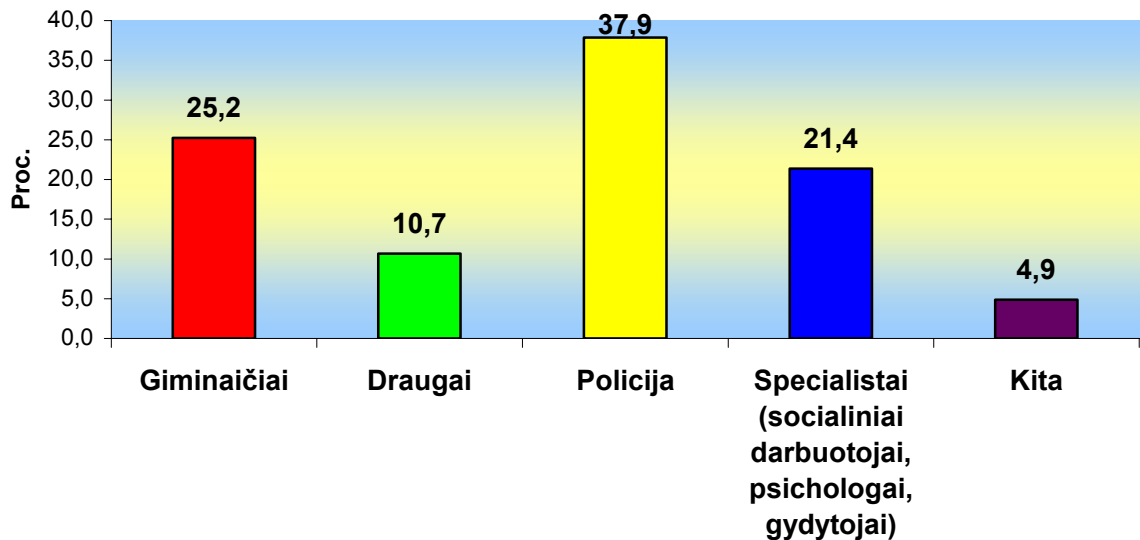
Respondentės buvo paprašytos įvertinti patirto fizinio, psichologinio, seksualinio ir ekonominio smurto dažnumą per paskutinius vienerius metus. Respondentės galėjo pasirinkti šiuos atsakymų variantus: nuolat, vieną kartą, du-tris kartus, keturis ir daugiau kartų, neprisimenu. Respondenčių pasiskirstymas pagal patirtų smurto rūšių dažnumą per paskutinius vienerius metus pateiktas 3.7 lentelėje.

3.7 lentelė. Respondenčių pasiskirstymas pagal patirtų smurto rūšių dažnumą per paskutinius vienerius metus

Dažnumas	Respondenčių skaičius, proc.			
	Fizinis smurtas	Seksualinis smurtas	Ekonominis smurtas	Psichologinis smurtas
Nuolat	22,0	40,0	46,5	37,8
1 kartą	11,0	50,0	0	0
2-3 kartus	14,3	10,0	16,3	0
4 ir daugiau kartų	37,4	0	37,2	45,9
Neprisimenu	15,4	0	0	16,2
Iš viso	100	100	100	100

Kaip matome iš 3.7 lentelės, dauguma respondenčių dažniausiai (t.y. nuolat arba keturis ir daugiau kartų) patiria fizinį, ekonominį ir psichologinį smurtą šeimoje. Tuo tarpu rečiausiai (t.y. 1 kartą) respondentės patiria seksualinį smurtą (taip teigė 50 proc. respondenčių).

Tyrimo rezultatai parodė moterų, patyrusių smurtą šeimoje, nuomones apie tai, kas galėtų joms padėti. Atsakydamos į klausimą: „Kas, Jūsų nuomone, galėtų Jums padėti?“, daugiausia respondenčių, t.y. 37,9 proc., teigė, kad joms galėtų padėti policija (žr. 3.6 pav.).



3.6 pav. Respondenčių nuomonių apie tai, kas galėtų joms padėti, pasiskirstymas, proc.

Kaip matome iš 3.6 paveiksle pateiktos informacijos, apklausoje dalyvavusių respondenčių tarpe mažiausią dalį sudarė respondentės, kurių nuomone, joms mažiausiai galėtų padėti draugai (10,7 proc.). Tuo tarpu 4,9 proc. respondenčių teigė, kad joms niekas negali padėti, kadangi jos neturi artimųjų giminaičių, draugų, nepasitiki policija ir pan.

Autorė nustatė, kad respondenčių nuomonių apie tai, kas galėtų joms padėti, vertinimas nepriklauso nuo respondenčių asmeninių pajamų ($r_s = -0,024$; $p > 0,05$). Koreliacijos koeficientai rodo, kad respondenčių nuomonių apie tai, kas galėtų joms padėti, vertinimas priklauso nuo respondenčių šeiminių padėties ($r = -0,56$; $p < 0,001$), išsilavinimo ($r = -0,264$; $p < 0,05$) ir darbinės veiklos ($r = 0,478$; $p < 0,001$). Atlikusi statistinio reikšmingumo testą, autorė nustatė, kad ryšiai tarp respondenčių nuomonių apie tai, kas galėtų joms padėti, vertinimo ir respondenčių charakteristikų (šeiminė padėtis, išsilavinimas, darbinė veikla) yra statistiškai reikšmingi (t.y. $p < 0,001$) (žr. 4 priedą).

Autorė pastebėjo, kad daugumą sudaro ištekėjusios, įgijusios vidurinį išsilavinimą ir turinčios nuolatinį darbą respondentės, kurioms labiausiai galėtų padėti policija.

Visos respondentės, patyrusios smurtą šeimoje, kreipėsi pagalbos į atitinkamas įstaigas. Apklausoje dalyvavusių respondenčių tarpe didžiausią dalį (80,6 proc.) sudarė respondentės, kurios

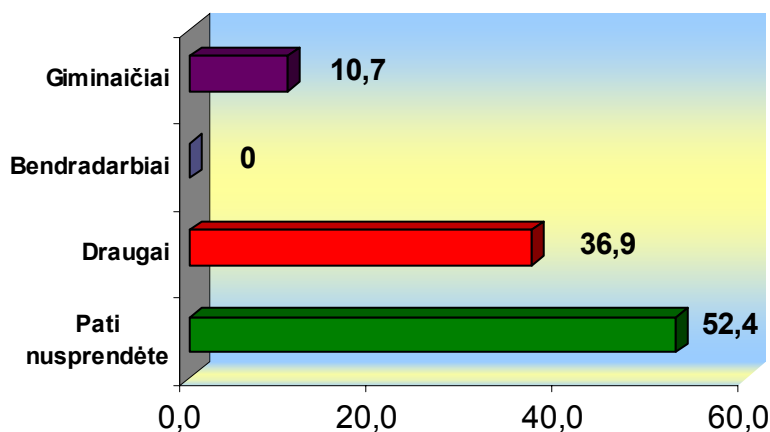
patyrusios smurtą šeimoje kreipėsi į organizacijas, teikiančias paslaugas ir paramą nukentėjusioms nuo smurto moterims (žr. 3.8 lent.).

3.8 lentelė. Respondenčių pasiskirstymas pagal tai, kur kreipėsi pagalbos patyrusios smurtą

Atsakymų variantai	Respondenčių skaičius, vnt.	Respondenčių skaičius, proc.
Kreipėtės į organizacijas, teikiančias paslaugas ir paramą nukentėjusioms nuo smurto moterims	83	80,6
Kreipėtės į policiją	68	66,0
Kreipėtės dėl ikiteisminio tyrimo pradėjimo ir smurtautojo patraukimo baudžiamojon atsakomybėn	31	30,1
Kita	9	8,7

Kaip matome iš 3.8 lentelės, 66 proc. (t.y. 68 respondentės iš 103) respondenčių kreipėsi pagalbos į policiją, 30,1 proc. (t.y. 31 respondentė iš 103) – kreipėsi dėl ikiteisminio tyrimo pradėjimo ir smurtautojo patraukimo baudžiamojon atsakomybėn, o 8,7 proc. (t.y. 9 respondentės iš 103) – į polikliniką arba ligoninę.

Nustačius įstaigas, į kurias kreipėsi respondentės, patyrusios smurtą šeimoje, taip pat svarbu išsiaiškinti, kas paskatino respondentes kreiptis pagalbos (žr. 3.7 pav.).

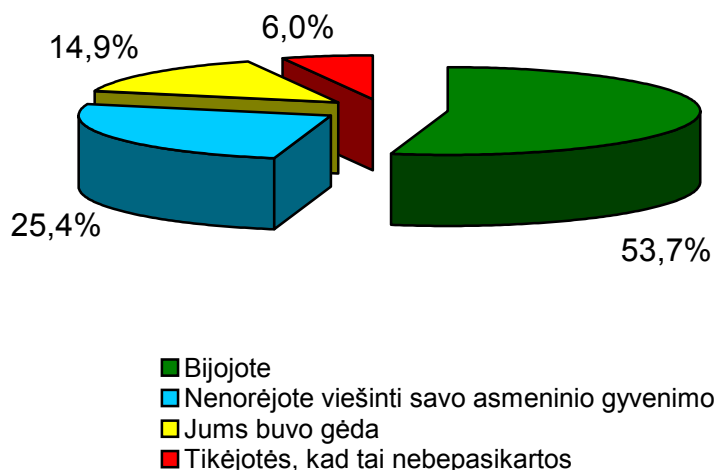


3.7 pav. Respondenčių pasiskirstymas pagal tai, kas jas paskatino kreiptis pagalbos, proc.

Iš 3.7 pav. matome, kad dauguma respondenčių (52,4 proc.), patyrusių smurtą šeimoje, pačios nusprendė kreiptis pagalbos. Tuo tarpu 36,9 proc. respondenčių paskatino kreiptis pagalbos draugai, 10,7 proc. – giminaičiai.

Tyrimo rezultatai parodė, kad apklausoje dalyvavusių respondenčių tarpe didžiausią dalį (65 proc.) sudarė respondentės, kurios patyrusios smurtą šeimoje ne iš karto kreipėsi pagalbos. Pagrindinių priežasčių, dėl kurių respondentės delsė kreiptis pagalbos, pasiskirstymas pateiktas 3.8 paveiksle.

Kaip matome iš 3.8 paveiksle pateiktos informacijos, daugiausia apklausta respondenčių, kurios dėl bijojo – 53,7 proc., o mažiausia apklausta respondenčių, kurios dėl kreiptis pagalbos, nes tikėjosi, kad tai nebesikartos – 6 proc.. tuo tarpu kitų respondenčių atsakymai pasiskirstė tokia tvarka: 25,4 proc. respondenčių dėl kreiptis pagalbos, nes nenorėjo viešinti savo asmeninio gyvenimo, o 14,9 proc. respondenčių buvo gėda kreiptis pagalbos.



3.8 pav. Pagrindinės priežastys, dėl kurių respondentės dėl kreiptis pagalbos, proc.

Remiantis atlikto tyrimo rezultatais, buvo nustatytos paslaugos, kurios labiausiai reikalingos moterims, patyrusioms smurtą šeimoje. Tyrimo rezultatai parodė, kad apklausoje dalyvavusių respondenčių tarpe didžiąsą dalį sudarė respondentės, kurioms labiausiai reikalingos teisinio (taip teigė 73,8 proc. respondenčių, t.y. 76 respondentės iš 103) ir psichologinio (taip teigė 65 proc. respondenčių, t.y. 67 respondentės iš 103) pobūdžio paslaugos (žr. 3.9 lent.).

3.9 lentelė. Respondenčių pasiskirtymas pagal paslaugų poreikį

Atsakymų variantai	Respondenčių skaičius, vnt.	Respondenčių skaičius, proc.
Psichologinio pobūdžio paslaugos	67	65,0
Teisinio pobūdžio paslaugos	76	73,8
Informacinio pobūdžio paslaugos	53	51,5
Medicininio pobūdžio paslaugos	10	9,7
Kito pobūdžio paslaugos (laikinas apgyvendinimas, maitinimas, socialinio darbuotojo konsultacijos, ir kt.)	61	59,2

Kaip matome iš 3.9 lentelės, kitų respondenčių atsakymai apie paslaugų poreikį pasiskirstė tokia tvarka: 51,5 proc. respondentėms reikalingos informacinio pobūdžio paslaugos, 59,2 proc. – kito

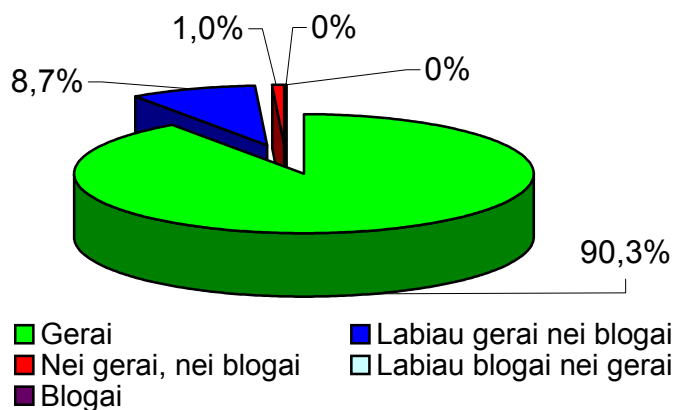
pobūdžio paslaugos (laikinas apgyvendinimas, maitinimas, socialinio darbuotojo konsultacijos, ir kt.), o 9,7 proc. – medicininio pobūdžio paslaugos.

Atlikus tyrimą autorė nustatė, kad paslaugų poreikio vertinimas nepriklauso nuo respondenčių šeiminių padėties ($r = - 0,171$; $p > 0,05$) ir išsilavinimo ($r = - 0,033$; $p > 0,05$). Koreliacijos koeficientai rodo, kad paslaugų poreikio vertinimas priklauso nuo respondenčių darbinės veiklos ($r = 0,597$; $p < 0,001$) ir asmeninių pajamų ($r_s = - 0,406$; $p < 0,001$). Atlikusi statistinio reikšmingumo testą, autorė nustatė, kad ryšiai tarp paslaugų poreikio vertinimo ir respondenčių charakteristikų (darbinė veikla, asmeninės pajamos) yra statistiškai reikšmingi (t.y. $p < 0,001$) (žr. 5 priedą).

Autorė pastebėjo, kad daugumą sudaro turinčios nuolatinį darbą ir uždirbančios 800-1099 Lt asmeninių pajamų per mėnesį respondentės, kurioms labiausiai reikalingos psichologinio, teisinio, informacinio ir kito pobūdžio (laikinas apgyvendinimas, maitinimas, socialinio darbuotojo konsultacijos, ir kt.) paslaugos.

Visos respondentės, patyrusios smurtą šeimoje, teigė, kad įstaigos, į kurias kreipėsi pagalbos, suteikė joms reikiamo pobūdžio paslaugas.

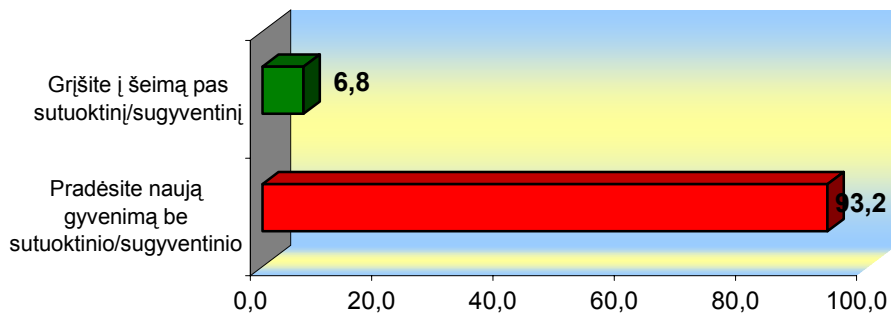
Respondentės buvo paprašytos įvertinti joms suteiktų paslaugų kokybę. Respondentės galėjo įvertinti suteiktų paslaugų kokybę gerai, labiau gerai nei blogai, nei gerai, nei blogai, labiau blogai nei gerai arba blogai. Paslaugų kokybės vertinimas pateiktas 3.9 paveiksle.



3.9 pav. **Paslaugų kokybės vertinimas, proc.**

Kaip matome iš 3.9 paveiksle pateiktos informacijos, apklausoje dalyvavusių respondenčių tarpe didžiausią dalį (90,3 proc.) sudarė respondentės, kurios gerai įvertino joms suteiktų paslaugų kokybę. Tuo tarpu apklausoje dalyvavusių respondenčių tarpe mažiausią dalį (1 proc.) sudarė respondentės, kurios nei gerai, nei blogai (t.y. neturėjo nuomonės) įvertino joms suteiktų paslaugų kokybę. Todėl galima daryti išvadą, kad respondentės yra patenkintos joms suteiktų paslaugų kokybe ir įvertino jas teigiamai.

Tyrimo rezultatai parodė, kad dauguma respondenčių (93,2 proc.), gavusios reikiamo pobūdžio paslaugų ir specialistų pagalbos, ketina pradėti naują gyvenimą be sutuoktinio/sugyventinio (žr. 3.10 pav.).



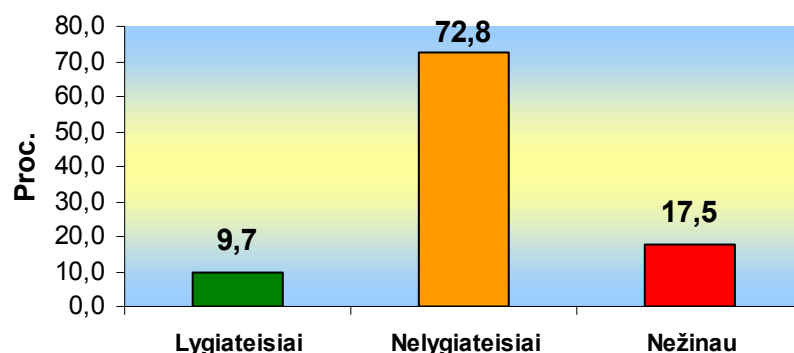
3.10 pav. Respondenčių nuomonių apie tai, ką ketina daryti ateityje, pasiskirstymas, proc.

Tuo tarpu kita respondenčių dalis (6,8 proc.) ketina grįžti į šeimą pas sutuoktinį/smurtautoją.

Atlikus tyrimą autorė nustatė, kad respondenčių nuomonių apie tai, ką ketina daryti ateityje, vertinimas nepriklauso nuo respondenčių šeiminių padėties ($r = -0,152$; $p > 0,05$) ir darbinės veiklos ($r = -0,198$; $p > 0,05$). Koreliacijos koeficientai rodo, kad respondenčių nuomonių apie tai, ką ketina daryti ateityje, vertinimas priklauso nuo respondenčių išsilavinimo ($r = 0,453$; $p < 0,001$) ir asmeninių pajamų ($r_s = 0,408$; $p < 0,01$). Atlikusi statistinio reikšmingumo testą, autorė nustatė, kad ryšiai tarp respondenčių nuomonių apie tai, ką ketina daryti ateityje, vertinimo ir respondenčių charakteristikų (išsilavinimas, asmeninės pajamos) yra statistiškai reikšmingi (t.y. $p < 0,001$) (žr. 7 priedą).

Autorė pastebėjo, kad daugumą sudaro įgijusios vidurinį išsilavinimą ir uždirbančios 800-1099 Lt asmeninių pajamų per mėnesį respondentės, kurios ketina pradėti naują gyvenimą be sutuoktinio/sugyventinio.

Apklausoje dalyvavusių respondenčių tarpe didžiausią dalį (72,8 proc.) sudarė respondentės, kurios teigė, kad jų šeimoje yra nelygiateisiai santykiai (t.y. tarp respondenčių ir jų sutuoktinio/sugyventinio) (žr. 3.11 pav.).



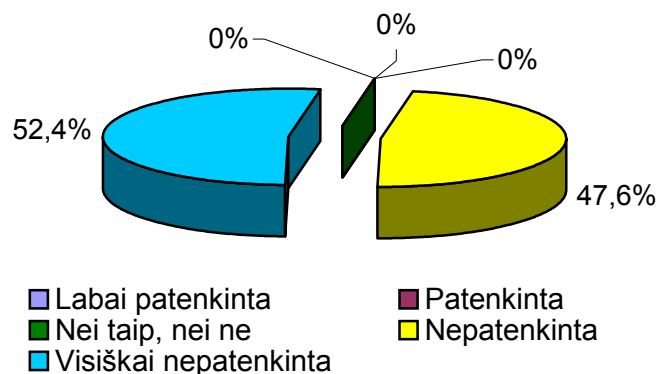
3.11 pav. Respondenčių nuomonių apie tai, kokie yra santykiai jų šeimoje, pasiskirstymas, proc.

Iš 3.11 paveiksle pateiktos informacijos matome, kad mažiausiai respondenčių (9,7 proc.) nurodė, kad jų šeimose yra lygiateisiai santykiai. Tuo tarpu net 17,5 proc. respondenčių nežinojo, kokie yra santykiai tarp jų ir sutuoktinio/sugyventinio.

Autorė nustatė, kad respondenčių nuomonių apie tai, kokie yra santykiai jų šeimoje, vertinimas nepriklauso nuo respondenčių išsilavinimo ($r = -0,049$; $p > 0,05$) ir asmeninių pajamų ($r_s = -0,181$; $p > 0,05$). Koreliacijos koeficientai rodo, kad respondenčių nuomonių apie tai, kokie yra santykiai jų šeimoje, vertinimas priklauso nuo respondenčių šeiminės padėties ($r = -0,539$; $p < 0,001$) ir darbinės veiklos ($r = 0,319$; $p < 0,01$). Atlikusi statistinio reikšmingumo testą, autorė nustatė, kad ryšiai tarp respondenčių nuomonių apie tai, kokie yra santykiai jų šeimoje, vertinimo ir respondenčių charakteristikų (šeiminė padėtis, darbinė veikla) yra statistiškai reikšmingi (t.y. $p < 0,01$) (žr. 8 priedą).

Autorė pastebėjo, kad daugumą sudaro ištekėjusios ir turinčios nuolatinį darbą respondentės, kurių šeimoje yra nelygiateisiai santykiai su sutuoktiniu/sugyventiniu.

Respondentės buvo paprašytos įvertinti jų pasitenkinimą santykiais tarp jų ir sutuoktinio/sugyventinio. Respondentės turėjo galimybę pasirinkti vieną iš šių penkių įvertinimų: labai patenkinta, patenkinta, nei taip, nei ne, nepatenkinta, visiškai nepatenkinta. Respondenčių pasitenkinimo santykiais su sutuoktiniu/sugyventiniu pasiskirstymas pateiktas 3.12 paveiksle.



3.12 pav. Respondenčių pasitenkinimo santykiais su sutuoktiniu/sugyventiniu pasiskirstymas, proc.

Kaip matome iš 3.12 paveiksle pateiktos informacijos, visos respondentės įvertino savo santykius su sutuoktiniu/sugyventiniu neigiamai. 52,4 proc. respondenčių buvo visiškai nepatenkintos savo santykiais su sutuoktiniu/sugyventiniu, o 47,6 proc. – nepatenkintos.

Tyrimas patvirtino faktą, kad fizinis, psichologinis, seksualinis ir ekonominis smurtas prieš moteris šeimoje gali sukelti daug neigiamų emocijų (t.y. dažnai apima baimė būti paliktai, jaučia pyktį dėl to kas įvyko, dažnai apima beviltiškumo ir bejėgiškumo jausmai, gėda dėl to kas įvyko ir pan.), fizinių (kamuoja naktiniai košmarai, nemiga, dažnai skauda galva, galvojimas apie savižudybę, polinkis į savęs žalojimą ir pan.), socialinių (vengimas susitikinėti ir bendrauti su draugais ir artimais giminaičiais, nepasitikėjimas kitais žmonėmis ir pan.) ir elgesio (polinkis į alkoholio/vaistų vartojimą,

kai norima nusiraminti, sunku susikaupti, elgesio kontrolės sunkumai ir pan.) problemų. Respondenčių pasiskirtymas pagal jų dabartinę būseną pateiktas 3.10 lentelėje.

3.10 lentelė. Respondenčių pasiskirtymas pagal jų dabartinę būseną

Teiginiai	Respondenčių, pritariančių teiginiui skaičius, vnt.	Respondenčių, pritariančių teiginiui skaičius, proc.	Respondenčių, nepritariančių teiginiui skaičius, vnt.	Respondenčių, nepritariančių teiginiui skaičius, proc.
Mane dažnai apima baimė būti paliktai	68	66,0	35	34,0
Jaučiu pyktį dėl to kas įvyko	80	77,7	23	22,3
Mane dažnai apima beviltiškumo ir bejėgiškumo jausmai	95	92,2	8	7,8
Man gėda dėl to kas įvyko	74	71,8	29	28,2
Mane kamuoja naktiniai košmarai	58	56,3	45	43,7
Norėdama nusiraminti vartoju alkoholi/vaistus	11	10,7	92	89,3
Man sunku susikaupti	56	54,4	47	45,6
Vengiu susitikinėti ir bendrauti su draugais ir artimais giminaičiais	58	56,3	45	43,7
Nepasitikiu kitais žmonėmis	57	55,3	46	44,7
Galvoju apie savižudybę	9	8,7	94	91,3
Man dažnai skauda galva	58	56,3	45	43,7
Mane kamuoja nemiga	34	33,0	69	67,0

Kaip matome iš 3.10 lentelės, dažniausiai respondentės, patyrusios smurtą šeimoje, susiduria su šiomis emocinėmis problemomis: mane dažnai apima beviltiškumo ir bejėgiškumo jausmai – 92,2 proc. ir jaučiu pyktį dėl to kas įvyko – 77,7 proc.

Respondentės nurodė šias dažniausias fizines (t.y. sveikatos) problemas, tai: mane kamuoja naktiniai košmarai – 56,3 proc. ir man dažnai skauda galva – 56,3 proc. Tuo tarpu mažiausiai respondentės galvoja apie savižudybę (8,7 proc.).

Tyrimo rezultatai parodė, kad dažniausios socialinės problemos, tai: vengimas susitikinėti ir bendrauti su draugais ir artimais giminaičiais – 56,3 proc. ir nepasitikėjimas kitais žmonėmis – 55,3 proc.. Tuo tarpu dažniausia elgesio problema – sunkumas susikaupti (54,4 proc.).

Atlikus moterų, patyrusių smurtą šeimoje, problemų tyrimą galima daryti išvadą, kad smurtas prieš moteris šeimoje yra svarbi Lietuvos visuomenės problema. Be to, smurtas prieš moteris šeimoje daro neigiamą įtaką moterims ir sukelia emocines, fizines, socialines ir elgesio problemas.

Apibendrinant šiame skyriuje pateiktą informaciją galima daryti tokias pagrindines išvadas:

- o Atlikus tyrimą autorė nustatė, kad apklausoje dalyvavusių respondenčių tarpe didžiausią dalį sudarė ištekėjusios ir gyvenančios su vaikais respondentės, įgijusios vidurini

išsilavinimą, dirbančios nuolatinį darbą ir turinčios 800-1099 Lt asmeninių pajamų per mėnesį.

- o Atlikto tyrimo duomenimis, apklausoje dalyvavusių respondenčių tarpe didžiausią dalį (88,3 proc.) sudarė respondentės, patyrusios fizinį smurtą, o mažiausią dalį (9,7 proc.) – seksualinį smurtą.
- o Autorė nustatė, kad dažniausia fizinio smurto forma šeimoje – mušimas per veidą (94,5 proc.), seksualinio smurto – sutuoktinis/sugyventinis privertė lytiškai su juo santykiuoti, kai respondentės to nenorėjo, priversdamas ar sukeldamas koku nors būdu skausmą (100 proc.), psichologinio smurto – įžeidinėjimas (86,5 proc.), o dažniausia ekonominio smurto forma šeimoje – sutuoktinis/sugyventinis neduoda pinigų būtiniausiems daiktams įsigyti (83,7 proc.).
- o Atlikto tyrimo duomenimis, dažniausiai pasitaikanti smurto pasekmė respondentėms yra baimė (82,5 proc.).
- o Autorė nustatė, kad dauguma respondenčių (80,6 proc.) kreipėsi pagalbos į organizacijas, teikiančias paslaugas ir paramą nukentėjusioms nuo smurto moterims. Dauguma respondenčių (52,4 proc.), patyrusių smurtą šeimoje, pačios nusprendė kreiptis pagalbos. Tačiau respondentės ne iš karto kreipėsi pagalbos, nes bijojo (53,7 proc.).
- o Respondentėms labiausiai reikalingos teisinio (73,8 proc.) ir psichologinio (65 proc.) pobūdžio paslaugos.
- o Atlikus tyrimą autorė pastebėjo, kad dauguma respondenčių (93,2 proc.), gavusios reikiamo pobūdžio paslaugų ir specialistų pagalbos, ketina pradėti naują gyvenimą be sutuoktinio/sugyventinio.
- o Remiantis atlikto tyrimo duomenimis, autorė nustatė pagrindines problemas, su kuriomis susiduria moterys patyrusios smurtą šeimoje, tai: emocinė – mane dažnai apima beviltiškumo ir bejėgiškumo jausmai (92,2 proc.), fizinės – mane kamuoja naktiniai košmarai (56,3 proc.) ir man dažnai skauda galva (56,3 proc.), socialinė – vengimas susitikinėti ir bendrauti su draugais ir artimais giminaičiais (56,3 proc.) ir elgesio – sunkumas susikaupti (54,4 proc.).
- o Remiantis atlikto tyrimo duomenimis, buvo nustatyta, kad moterys, gyvenančios neregistruotoje santuokoje smurtą patiria rečiau, nei ištekėjusios moterys, ir tas smurtas yra daugiau fizinio pobūdžio. Taip pat buvo nustatyta, kad smurtas žymiai daugiau paplitęs tose šeimose, kur vyro ir moters santykiai yra nelygiateisiai, t.y. kai vyrauja patriarchalinis šeimos tipas.

IŠVADOS IR SIŪLYMAI

Apibendrinant magistro baigiamajame darbe pateiktą medžiagą galima daryti tokias pagrindines išvadas:

1. Smurtas prieš moterį šeimoje yra fizinio, seksualinio, psichologinio ir ekonominio smurto derinys. Skirtingi autoriai skirtingais būdais bando paaiškinti smurtą prieš moteris šeimoje. Biologinė teorija apie smurtą šeimoje sutelkia dėmesį į genetines, įgimtas ir organines smurtinio elgesio priežastis, psichopatologinė teorija pabrėžia vaikystės ir kitų patirtų įvykių, kurie paskatino vyrus tapti smurtautojais, svarbą. Sistemų teorija paaiškina smurtą prieš moteris kaip šeimos sistemos rezultatą, socialinio išmokymo teorijoje į smurtą prieš moteris šeimoje žiūrima, kaip į išmoktą elgesį, o feministinė teorija kreipia dėmesį į galios disbalansą tarp lyčių, kuris įtvirtina smurtą prieš moteris.
2. Smurtas prieš moteris šeimoje yra plačiai paplitęs Lietuvoje reiškinys, tačiau apie šią problemą mažai kalbama, ji tarsi „paslėpta“. Mūsų šalyje nėra duomenų rinkimo sistemos, kuri teiktų išsamią ir tikslią informaciją apie smurtą pagal lytį. Dauguma smurto šeimoje atvejų nepatenka į oficialią statistiką, kadangi nėra viešinami ir registruojami teisėtvarkos institucijose.
3. Smurto prieš moteris mastą, priežastis ir problemas Lietuvoje išsamiau atskleidžia sociologiniai tyrimai. Sociologinių tyrimų duomenimis, smurtas prieš moteris šeimoje sukelia neigiamas problemas moterims: sutrikdoma moters sveikata, apribojamos moters galimybės mokytis, ribojamos galimybės darbo rinkoje, smurtas gali paskatinti asmenybės degradaciją ir pan. Tyrimų rezultatai parodė, kad pati nesaugiausia vieta moterims yra šeima. Nustatyta, kad moterys šešis kartus dažniau patiria smurtą šeimoje negu vyrai.
4. Tyrimas (anketinė apklausa) buvo atliktas 2008 m. spalio mėnesį Vilniaus miesto organizacijose, teikiančiose paslaugas smurtą šeimoje patyrusioms moterims. Atlikus tyrimą buvo nustatyta, kad apklausoje dalyvavusių moterų tarpe didžiausią dalį (88,3 proc.) sudarė respondentės, patyrusios fizinį smurtą. Nustatyta, kad labiausiai nuo fizinio smurto kenčia vidurinį išsilavinimą įgijusios moterys, o dažniausia fizinio smurto forma šeimoje – tai mušimas per veidą (94,5 proc.).

5. Nustatyta, kad dauguma respondenčių (80,6 proc.) kreipėsi pagalbos į organizacijas, teikiančias paslaugas ir paramą nukentėjusioms nuo smurto moterims. Dauguma respondenčių (52,4 proc.), patyrusių smurtą šeimoje, pačios nusprendė kreiptis pagalbos. Tačiau respondentės ne iš karto kreipėsi pagalbos, nes bijojo.
6. Remiantis atlikto tyrimo duomenimis, buvo nustatyta, kad respondentėms labiausiai reikalingos teisinio ir psichologinio pobūdžio paslaugos. Nustatyta, kad dauguma respondenčių (93,2 proc.), gavusios reikiamo pobūdžio paslaugų ir specialistų pagalbos, ketina pradėti naują gyvenimą be sutuoktinio/sugyventinio.
7. Atlikus smurtą šeimoje patyrusių moterų apklausą, atskleistos šios pagrindinės problemos, su kuriomis susiduria moterys, patyrusios smurtą šeimoje: emocinės, fizinės, socialinės ir psichologinės.
8. Remiantis atlikto tyrimo duomenimis, buvo nustatyta, kad moterys, gyvenančios neregistruotoje santuokoje smurtą patiria rečiau, nei ištekėjusios moterys, ir tas smurtas yra daugiau fizinio pobūdžio. Taip pat buvo nustatyta, kad smurtas žymiai daugiau paplitęs tose šeimose, kuriose vyro ir moters santykiai yra nelygiateisiai, t.y. kuomet vyrauja patriarhalinis šeimos tipas.

Galima pateikti tokius pasiūlymus, kurie galėtų padėti spręsti Lietuvos moterų, patyrusių smurtą šeimoje, problemas:

1. Tobulinti informavimo sistemą apie smurtą prieš moteris šeimoje:
 - pagalbą moterims teikiančios organizacijos turėtų rengti daugiau kampanijų prieš smurtą šeimoje, informuoti apie pagalbą moterims, patyrusioms smurtą šeimoje, ir galimybes jomis naudotis;
 - Lietuvos Statistikos departamentas, Vidaus reikalų ministerija, Policijos departamentas ir medikai turėtų rinkti ir skelbti išsamius nusikaltimų prieš moteris šeimoje statistinius duomenis pagal visus požymius (t.y. nurodyti smurto pobūdį, aukos santykį su smurtautoju).
2. Užtikrinti įvairiapusę (socialinę, teisinę, psichologinę ir kt.) pagalbą moterims, patyrusioms smurtą šeimoje:

- savivaldybės turėtų steigti daugiau krizių centrų ir prieglaudų moterims, nukentėjusioms nuo smurto šeimoje bei įsteigti visą parą veikiančius pagalbos telefonus, visuose Lietuvos miestuose ir rajonų centruose;
- pagalbą moterims teikiančios organizacijos turėtų užtikrinti prieinamą ir savalaikę psichologinę pagalbą;
- savivaldybės turėtų teikti nemokamą teisinę pagalbą smurtą šeimoje patyrusioms moterims.

3. Stiprinti institucinius pajėgumus:

- pagalbą moterims teikiančios organizacijos turėtų kelti krizių centrų, telefono konsultacijų paslaugų kokybę, darbuotojų bei savanorių kvalifikaciją;
- pagalbą moterims teikiančios organizacijos turėtų parengti specialias praktines-metodines rekomendacijas, kaip padėti smurtą šeimoje patyrusioms moterims, kaip su jomis bendrauti ir pan., skirtas socialiniams darbuotojams, medikams, policijos pareigūnams ir kt..

LITERATŪRA

1. Abbott P., Wallace C. An introduction to sociology: feminist perspectives. – London and New York: Routledge, 1992. – 252 p.
2. Ablingienė A. ir kt. Moterys ir vyrai Lietuvoje 2004. – Vilnius: Statistikos departamentas prie Lietuvos Respublikos Vyriausybės, 2005. – 109 p. – ISSN 1648-052X
3. Ablingienė A. ir kt. Moterys ir vyrai Lietuvoje 2006. – Vilnius: Statistikos departamentas prie Lietuvos Respublikos Vyriausybės, 2007. – 105 p. – ISSN 1648-052X
4. Ablingienė A. ir kt. Moterys ir vyrai Lietuvoje 2007. – Vilnius: Statistikos departamentas prie Lietuvos Respublikos Vyriausybės, 2008. – 115 p. – ISSN 1648-052X
5. Ambrozaitienė D. ir kt. Moterys ir vyrai Lietuvoje 2003. – Vilnius: Statistikos departamentas prie Lietuvos Respublikos Vyriausybės, 2004. – 94 p. – ISSN 1648-052X
6. Asmenys, nukentėję nuo nusikalstamų veikų. <http://www.nplc.lt/stat/auk/auk4.htm> [žiūrėta 2008 01 31]
7. Bagdonas E. Socialinė statistika. Pirmoji dalis. Metodai. – Kaunas: Technologija, 2004. – 216 p. – ISBN 9955-09-524-5
8. Barnish M. Domestic violence: a literature review. – London: HM Inspectorate of Probation, 2004. http://inspectrates.homeoffice.gov.uk/hmiprobation/inspect_reports/thematic-inspections1.html/thematic-dv-literaturereview.pdf?view=Binary žiūrėta [2008 05 14]
9. Cunningham A. et al. Theory-derived explanations of male violence against female partners: literature update and related implications for treatment and evaluation. – London: London Family Court Clinic, 1998. <http://www.lfcc.on.ca/maleviolence.pdf> [žiūrėta 2008 05 14]
10. Černeckienė J. Socialinė pedagogika. – Marijampolė: Marijampolės kolegijos leidybos centras, 2007. – 231 p. – ISBN 978-9955-645-25-2
11. Dėl smurto problemos sprendimo. <http://www3.lrs.lt/docs2/LVTEMNQM.DOC> [žiūrėta 2007 12 01]
12. Europos parlamentariai vienijasi, kad įveiktų smurtą prieš moteris šeimoje. <http://www.politikosaktualijos.lt/2006/11/24/europos-parlamentariai-vienijasi-kad-iveiktu-smurta-pries-moteris-seimoje/> [žiūrėta 2008 11 27]
13. Europos Tarybos kampanijos kovai su smurtu prieš moteris, įskaitant smurtą prieš moteris šeimoje, projektas. <http://www.vmotnam.lt/i/File/Bliuprintas.pdf> [žiūrėta 2008 04 09]
14. Gilligan J. Smurto prevencija. – Vilnius: Eugrimas, 2002. – 151 p. – ISBN 9955-501-36-7

15. Gincman J., Palavinskienė B. Smurtas moterų ir vaikų atžvilgiu // Teisiniai medicininiai smurto aspektai. – Vilnius, 2002, p. 22-35. – ISBN 9955-442-85-9
16. Gustainienė M. Smurto prieš moteris priežastys ir prevencija // Sociologija. Mintis ir veiksmai. – 2005, Nr. 1, p. 110-121. – ISSN 1392-3358
17. Įstatymai negina smurto šeimoje aukų. <http://kauno.diena.lt/dienrastis/nuomones/istatymainegina-smurto-seimoje-auku-49481> [žiūrėta 2008 11 27]
18. Jonkarytė A., Naskauskienė V. Reprodukcinė sveikata // Lietuvos gyventojai 1990-2000. – Vilnius: LFSI, Demografinių tyrimų centras, 2002, p. 41-47. – ISSN 9986-523-89-3
19. Kanopienė V., Pavilionienė M. A. Smurtas prieš moteris ir vaikus Lietuvoje. – Vilnius, 1997. – 51 p. – ISBN 9986-442-35-4
20. Kovos su buitiniu smurtu būdai: įvairių šalių patirties apibendrinimas. – Niujorkas: Jungtinės Tautos, 1993. <http://www.lygus.lt/ITC/smurtas.php?id=141> [žiūrėta 2008 05 08]
21. Kurst-Swanger K., Petcosky J. L. Violence in the home: multidisciplinary perspectives. – Oxford: Oxford University Press, 2003. – 324 p. – ISBN 0-19-516518-7 0-19-515114-3
22. Leliūgienė I. Žmogus ir socialinė aplinka. – Kaunas: Technologija, 1997. – 302 p. – ISBN 9986-13-558-3
23. Leonavičius V. Sociologijos teorijos. – Kaunas: Vytauto Didžiojo universiteto leidykla, 2005. – 391 p. – ISBN 9955-530-85-5
24. Lietuvos Respublikos baudžiamasis kodeksas. http://www.tm.lt/?item=taktai_list&aktoid=42972 [žiūrėta 2008 05 20]
25. Lietuvos Respublikos sveikatos apsaugos ministro, Lietuvos Respublikos teisingumo ministro ir Lietuvos Respublikos socialinės apsaugos ir darbo ministro 2003 m. gegužės 23 d. įsakymas Nr.V-298/158/A1-86 “Dėl sveikatos sutrikdymo masto nustatymo taisyklių patvirtinimo”. http://www.nplc.lt/aukos/informacija/t-aktai/isak/del_sveikatos_masto_nustatymo.pdf [žiūrėta 2008 05 20]
26. Markevičienė A., Blažys V. Pirminės sveikatos priežiūros komandų mokymas. Fizinis ir psichologinis smurtas. – Vilnius: LR sveikatos apsaugos ministerija, 2000. – 26 p. – ISBN 9986-745-45-4
27. Marrewa A. Moters savignyva : vadovas moterims kelyje į verbalinę (žodinę), psichologinę ir fizinę tvirtybę . – Kaunas: Dajalita, 2004. – 343 p. – ISBN 9955-576-42-1
28. Miškinis K. Šeima žmogaus gyvenime. – Kaunas, 2003. – 548 p. – ISBN 9955-532-25-4
29. Parlamentarai vienijasi kovai su smurtu prieš moteris šeimoje. http://www.etib.lt/site_files/aktualijos%20ir%20naujienos%20/pries%20moteris%20PAR.doc#footnote2 [žiūrėta 2008 12 01]

30. Patarimai teikiantiems pagalbą šeiminio smurto aukoms. – Vilnius: Moterų informacijos centras, 2005. – 35 p. – ISBN 9955-476-32-X
31. Perttu S., Kaselitz V. Partnerio smurto problemos sprendimas – rekomendacijos nėščiuoju, gimdyvių ir kūdikių priežiūros specialistams. – Yliopistopaino, 2006. http://www.lygus.lt/ITC/files_smurtas/maketas_pdfui.pdf [žiūrėta 2008 04 09]
32. Pivorienė J. Sociologijos pagrindai socialiniame darbe: šeima, sveikata. – Kaunas: Vytauto Didžiojo universiteto leidykla, 2004. – 59 p. – ISBN 9955-12-021-5
33. Purvaneckienė G. Moterys Lietuvos visuomenėje. http://www.un.lt/images/socialine_raida/lt/1999/8SKYRIUS.pdf+Moterys+Lietuvos+visuo+men%C3%B2je&hl=lt&ct=clnk&cd=1&gl=lt [žiūrėta 2008 05 27]
34. Purvaneckienė G. Smurtas prieš moteris: viktimologinio tyrimo ataskaita // Smurtas prieš moteris Lietuvoje – Vilnius, 1999, p. 90-135. – ISBN 9986-442-65-6
35. Smurtas prieš moteris – samprata, problemos, veiksnių kryptys. http://www.socmin.lt/get_file.php?file=RTovSW5ldHB1Yi9TbWFyYdHdIYi9zb2MvbS9tX2ZpbGVzL3dmaWxlcY9maWxIMjAzMC5kb2M7U211cnRvIHR5cmlltYXMuZG9jOzs= [žiūrėta 2008 05 14]
36. Smurtas prieš moterį. Praktinis vadovas sveikatos priežiūros įstaigų darbuotojams bei vadovams. – Vilnius: Danielius, 2001. – 63 p. – ISBN 9955-476-12-5
37. Svidlerienė D. Lietuvos gyventojai pagal amžių 2008. – Vilnius: Statistikos departamentas prie Lietuvos Respublikos Vyriausybės, 2008. – 90 p. – ISSN 1392-9933
38. Šalaševičiūtė R. Vaiko teisių apsaugos kontrolieriaus įstaigos praktika, sprendžiant šeiminio smurto problemą // Seminaro medžiaga. – Vilnius, 2005. http://www.lygus.lt/ITC/files_smurtas/sals.doc [žiūrėta 2008 04 09]
39. Šeduikienė J. Oficiali smurto prieš moteris statistika // Smurtas prieš moteris Lietuvoje. – Vilnius: Danielius, 1999, p. 4-9. – ISBN 9986-442-65-6
40. Tarptautinių žodžių žodynas. <http://kazkas.kobra.ktu.lt/index.php?sid=26ee75e64ce2ab7afc5eed1ab71f5fc&Nr=13706>) [žiūrėta 2008 06 11]
41. Teisiniai patarimai smurtą patyrusiai moteriai. – Vilnius, 2003. – 60 p. – ISBN 9955-476-18-4
42. Uscila R. Viktimologijos pagrindai. – Vilnius: Mokslo aidai, 2005. – 185 p. – ISBN 9955-591-29-3
43. Uscila R. ir kt. Teisiniai ir praktiniai patarimai moterims, patyrusioms prievartą šeimoje. – Vilnius: Lygių galimybių plėtros centras, 2004. – 75 p. – ISBN 9955-534-69-9

44. Valstybinė smurto prieš moteris mažinimo strategija.
http://www.lygus.lt/ITC/files_smurtas/Valstybine%20smurtoplanas.doc [žiūrėta 2008 04 09]
45. Vapšytė G., Mainelytė I. Smurto prieš moteris problemų sprendimo socioedukacinės galimybės // Socialinių mokslų virsmas kuriant žinių visuomenę. – Kaunas: Technologija, 2004, p. 113-117.
46. Violence against women: does the government care in Lithuania? – Open Society Institute, 2007. <http://www.gap.lt/index.php?cid=71> [žiūrėta 2008 04 14]

Lipnevič, A. Moterų, patyrusių smurtą šeimoje, problemos / Socialinio darbo magistro baigiamasis darbas. Vadovas prof. dr. V. Kanopienė. – Vilnius: Mykolo Romerio universitetas, Socialinės politikos fakultetas, Socialinės politikos katedra, 2008. – 53 p.

ANOTACIJA

Magistro baigiamajame darbe išanalizuotos ir įvertintos moterų, patyrusių smurtą šeimoje, problemos bei pateikti siūlymai, kaip šias problemas spręsti. Pirmoje darbo dalyje teoriniu aspektu nagrinėjama smurto prieš moteris šeimoje samprata, jo pagrindinės rūšys, veiksniai, lemiantys smurtą prieš moteris šeimoje. Taip pat nagrinėjami teoriniai aiškinimai apie smurtą prieš moteris šeimoje. Antroje dalyje nagrinėjama smurtą šeimoje patyrusių moterų situacija Lietuvoje. Pateikiama oficialių smurto prieš moteris statistikos duomenų bei atliktų tyrimų apie smurtą prieš moteris analizė. Taip pat nagrinėjamos smurtą šeimoje patyrusių moterų problemos Lietuvoje. Trečioje dalyje nagrinėjama smurto prieš moteris šeimoje struktūra ir požymiai, būdingi skirtingoms moterų grupėms (pagal demografinį pasiskirstymą), smurtą šeimoje patyrusių moterų reakcija į smurtą, ryšiai tarp smurtą patyrusių moterų ir smurtautojo. Nustatytos pagrindinės problemos, su kuriomis susiduria moterys, patyrusios smurtą šeimoje.

Pagrindiniai žodžiai: smurtas prieš moteris šeimoje, smurto prieš moteris problemos, smurto ratas, feminizmo teorija.

Lipnevič, A. Problems of Women who Experienced Violence in the Family / Master's Work in Social Work. Supervisor Prof. Dr. V. Kanopienė – Vilnius: Mykolas Romeris University, Faculty of Social Politics, Department of Social Politics, 2008. – 53 p.

ANNOTATION

Problems of women who experience violence in the family were assessed, analysed and suggestions were made in the thesis how to solve these problems. In the first part a concept of violence against women in the family, its main types, factors influencing violence against women in the family are analysed. Theoretical explanations on violence against women in the family are also analysed. In the second part a situation of women who experience violence in the family in Lithuania is analysed. An analysis of official statistical data on violence against women and the researches carried out on violence against women is provided. Problems of women who experience violence in the family in Lithuania are also discussed. In the third part a structure and characteristics of violence against women in the family which are common to different women groups (according to the demographical division) are analysed. Reaction to violence of women who experienced violence in the family and the relationship of women who experienced violence and a violator are examined. The main problems which are faced by Lithuanian women who experience violence in the family are analysed.

Key Words: violence against women in the family, problems of violence against women, violence circle, feminism theory.

Lipnevič, A. Moterų, patyrusių smurtą šeimoje, problemos / Socialinio darbo magistro baigiamasis darbas. Vadovas prof. dr. V. Kanopienė. – Vilnius: Mykolo Romerio universitetas, Socialinės politikos fakultetas, Socialinės politikos katedra, 2008. – 53 p.

SANTRAUKA

Pagrindinės sąvokos: smurtas prieš moteris šeimoje, smurto prieš moteris problemos, smurto ratas, feminizmo teorija.

Magistro baigiamojo darbo tema yra aktuali, kadangi Lietuvoje smurtas prieš moteris šeimoje yra plačiai paplitęs reiškinys. Tačiau mūsų šalyje apie šį reiškinį mažai kalbama ir rašoma. Darbe teoriniu aspektu nagrinėjama smurto prieš moteris šeimoje samprata, jo pagrindinės rūšys, veiksniai, lemiantys smurtą prieš moteris šeimoje. Nagrinėjami teoriniai aiškinimai apie smurtą prieš moteris šeimoje. Taip pat nagrinėjama smurtą šeimoje patyrusių moterų situacija Lietuvoje. Nustatytos pagrindinės problemos, su kuriomis susiduria moterys, patyrusios smurtą šeimoje.

Tyrimo objektu pasirinktos moterys, patyrusios smurtą šeimoje.

Iškelta hipotezė, kad moterys, gyvenančios neregistruotoje santuokoje smurtą patiria dažniau, nei ištekėjusios moterys, ir tas smurtas yra daugiau fizinio pobūdžio. Be to, smurtas žymiai daugiau paplitęs tose šeimose, kur vyro ir moters santykiai yra nelygiateisiai, t.y. kai vyrauja patriarchalinis šeimos tipas.

Darbo tikslas – išnagrinėti smurto prieš moteris Lietuvos šeimose situaciją, ypatumus bei tendencijas ir nustatyti, su kokiomis problemomis dažniausiai susiduria smurto šeimoje aukos.

Darbo tikslui įgyvendinti numatyti šie uždaviniai: aptarti teorinius smurto prieš moteris šeimoje aiškinimus, atskleisti smurto prieš moteris šeimoje paplitimą Lietuvoje, aptarti moterų – smurto šeimoje aukų situaciją ir pagrindines problemas, įvertinti smurto prieš moteris šeimoje pasekmes.

Darbe taikyti teoriniai, empiriniai ir statistiniai tyrimo metodai.

Remiantis atlikto tyrimo duomenimis, buvo nustatytos moterų dažniausiai patiriamos problemos: emocinės, fizinės, socialinės ir psichologinės. Nustatyta, kad moterys, gyvenančios neregistruotoje santuokoje smurtą patiria rečiau, nei ištekėjusios moterys, ir tas smurtas yra daugiau fizinio pobūdžio. Taip pat buvo nustatyta, kad smurtas žymiai daugiau paplitęs tose šeimose, kur vyro ir moters santykiai yra nelygiateisiai, t.y. kai vyrauja patriarchalinis šeimos tipas.

Autorė pateikė šiuos siūlymus, galinčius padėti spręsti Lietuvos moterų, patyrusių smurtą šeimoje, problemas: tobulinti informavimo sistemą apie smurtą prieš moteris šeimoje, užtikrinti įvairiapusę pagalbą moterims, patyrusioms smurtą šeimoje ir stiprinti institucinius pajėgumus.

Darbą sudaro įvadas, trys dalys, išvados ir siūlymai, literatūros sąrašas, priedai.

Pirmoje darbo dalyje teoriniu aspektu nagrinėjama smurto prieš moteris šeimoje samprata, jo pagrindinės rūšys, veiksniai, lemiantys smurtą prieš moteris šeimoje. Taip pat nagrinėjami teoriniai aiškinimai apie smurtą prieš moteris šeimoje.

Antroje dalyje nagrinėjama smurtą šeimoje patyrusių moterų situacija Lietuvoje. Pateikiama oficialių smurto prieš moteris statistikos duomenų bei atliktų tyrimų apie smurtą prieš moteris analizė. Taip pat nagrinėjamos smurtą šeimoje patyrusių moterų problemos Lietuvoje.

Trečioje dalyje nagrinėjama smurto prieš moteris šeimoje struktūra ir požymiai, būdingi skirtingoms moterų grupėms (pagal demografinį pasiskirstymą), smurtą šeimoje patyrusių moterų reakcija į smurtą, ryšiai tarp smurtą patyrusių moterų ir smurtautojo. Nustatytos pagrindinės problemos, su kuriomis susiduria Lietuvos moterys, patyrusios smurtą šeimoje.

Lipnevič, A. Problems of Women who Experienced Violence in the Family / Master's Work in Social Work. Supervisor Prof. Dr. V. Kanopienė – Vilnius: Mykolas Romeris University, Faculty of Social Politics, Department of Social Politics, 2008. – 53 p.

SUMMARY

Key concepts: violence against women in the family, problems of violence against women, violence circle, feminism theory.

The topic of the thesis is very relevant since in Lithuania violence against women in the family is a widely spread phenomenon. However in our country very little is spoken and written about this phenomenon. A concept of violence against women, its main kinds, factors determining violence against women in the family are discussed in the paper from the theoretical point of view. Theoretical explanations on violence against women in the family are analysed. A situation of women who experience violence in the family in Lithuania is discussed. The main problems are identified which are faced by women who experience violence in the family.

The object of the research were women who experienced violence in the family.

A hypothesis was raised that women who lived in unregistered marriage experienced violence more often than married woman and this violence was more of physical type. Besides, violence was much more spread in those families where relationship of a man and a woman was not based on an equality, i.e. when a patriarchal family type prevailed.

The objective of the paper is to analyse the situation, peculiarities and tendencies of violence against women in the families in Lithuania and define which problems the victims of violence in families most often face.

The following tasks were defined for the implementation of the thesis's objective: to discuss the theoretical aspects of the phenomenon of violence against women in the family, to analyse the present situation of Lithuanian women who experience violence in the families, to review the researches carried out on violence against women in Lithuania, to identify problems most often experienced by such women and provide suggestions how to solve such problems.

Theoretical, empirical and statistical research methods were applied in the thesis.

With reference to the research data the problems most often experienced by women were defined: emotional, physical, social and psychological problems. It was identified that women who lived in unregistered marriage experienced violence in less cases than married women and this violence was more of physical kind. It was also identified that violence was much more widely spread in those families where relationship of a man and a woman was not based on an equality, i.e. a patriarchal type of a family prevailed.

The author provided the following suggestions that could help to solve the problems of Lithuanian women who experienced violence in the family: to improve the informational system on violence against women in the family, to ensure the versatile help to women who experienced violence in the family and strengthen the intuitive potential.

The paper consists of a preface, three parts, conclusions, suggestions, bibliography and annexes.

In the first part a concept of violence against women in the family, its main types, factors influencing violence against women in the family are analysed. Theoretical explanations on violence against women in the family are also analysed.

In the second part a situation of women who experience violence in the family in Lithuania is analysed. An analysis of official statistical data on violence against women and the researches carried out on violence against women is provided. Problems of women who experience violence in the family in Lithuania are also discussed.

In the third part a structure and characteristics of violence against women in the family which are common to different women groups (according to the demographical division) are analysed. Reaction to violence of women who experienced violence in the family and the relationship of women who experienced violence and a violator are examined. The main problems which are faced by Lithuanian women who experience violence in the family are analysed.

PRIEDAI

SMURTĄ ŠEIMOJE PATYRUSIŲ MOTERŲ PROBLEMŲ TYRIMAS

GERB. RESPONDENTE,

Maloniai prašome užpildyti pateiktą anketą. Mykolo Romerio universiteto Socialinio darbo programos II kurso magistrantė Ana Lipnevič atlieka tyrimą, kurio tikslas yra įvertinti smurto poveikį moterims, jų reakciją į smurtą ir atskleisti ryšius tarp smurto patyrusių moterų ir smurtautojo. Jūsų atsakymai į pateiktus klausimus bus panaudoti tik moksliniams tikslams. Anketa yra anoniminė.

Klausimyne nėra teisingų ar neteisingų atsakymų. Jums tiesiog reikėtų įrašyti ir pažymėti tokį atsakymą, kuris tiksliausiai atspindi Jūsų nuomonę. Labai svarbu, kad atsakytumėte į visus klausimus. Iš anksto dėkojame Jums už pagalbą ir nuoširdžius atsakymus į anketos klausimus.

1. Jūsų amžius: *(parašykite)*

2. Jūsų šeiminė padėtis:

- Netekėjusi;
- Ištekėjusi;
- Gyvenu neregistruotoje santuokoje;
- Išsituokusi;
- Našlė.

3. Namų ūkio sudėtis (su kuo gyvenate):
(parašykite)

4. Ar turite vaikų?

- Turiu;
- Neturiu.

5. Jūsų išsilavinimas:

8. Kokį smurtą patyrėte iš sutuoktinio/sugyventinio per paskutinius 1 metus? *(Galite pasirinkti kelis atsakymų variantus)*

- Fizinis *(pereikite prie 9 klausimo)*;
- Seksualinis *(pereikite prie 10 klausimo)*;
- Psichologinis *(pereikite prie 11 klausimo)*;
- Ekonominis *(pereikite prie 12 klausimo)*.

9. Kokią fizinio smurto formą patyrėte iš sutuoktinio/sugyventinio? *(Galite pasirinkti kelis atsakymų variantus)*

- Stumdymas;
- Spardymas;
- Smaugimas;
- Mušimas per veidą;
- Kita: *(nurodykite)* _____

- Pradinis;
- Nebaigtas vidurinis;
- Vidurinis;
- Aukštesnysis;
- Nebaigtas aukštasis;
- Aukštasis.

6. Jūsų darbinė veikla:

- Turite nuolatinį darbą;
- Dirbate laikiną darbą;
- Bedarbė;
- Studentė;
- Pensininkė;
- Kita: *(nurodykite)*

7. Jūsų asmeninės pajamos (grynaisiais per mėnesį):

- Mažiau negu 500 Lt
- 500-799 Lt
- 800-1099 Lt
- 1100-1399 Lt
- 1400-1699 Lt
- 1700 Lt ir daugiau

10. Kokią seksualinio smurto formą patyrėte iš sutuoktinio/sugyventinio? (*Galite pasirinkti kelis atsakymų variantus*)

- Privertė lytiškai su juo santykiauti, kai Jūs to nenorėjote, priversdamas ar sukeldamas koku nors būdu skausmą.
- Grubiai išprievartavo.
- Privertė lytiškai santykiauti, kai Jūs to nenorėjote, kaip nors grasindamas (žodžiu, koku nors įrankiu, ginklu).
- Bandė priversti lytiškai santykiauti grasindamas, naudodamas fizinę prievartą.
- Kita: (nurodykite) _____

11. Kokią psichologinio smurto formą patyrėte? (*Galite pasirinkti kelis atsakymų variantus*)

- Įžeidinėjimas;
- Žeminimas viešoje vietoje;
- Kaltinimas neištikimybe;
- Laisvės kontroliavimas;
- Kita: (nurodykite) _____

12. Kokią ekonominio smurto formą patyrėte? (*Galite pasirinkti kelis atsakymų variantus*)

- Sutuoktinis/sugyventinis draudžia Jums dirbti;
- Sutuoktinis/sugyventinis neduoda pinigų šeimai išlaikyti;
- Sutuoktinis/sugyventinis neduoda pinigų Jūsų pačios išlaidoms;
- Sutuoktinis/sugyventinis riboja galimybes būti finansiškai nepriklausomai;
- Sutuoktinis/sugyventinis neduoda pinigų būtiniausiems daiktams įsigyti;
- Kita: (nurodykite) _____

13. Ką Jūs jautėte patyrusi smurtą? (*Galite pasirinkti kelis atsakymų variantus*)

- Pyktis;
- Neviltis;
- Baimė;
- Kaltė;
- Kita: (nurodykite) _____

14. Kiek kartų esate patyrusi šias smurto rūšis per paskutinius 1 metus? (*Pažymėkite savo atsakymus lentelėje*).

Smurto rūšis	Nuolat	1 kartą	2-3 kartus	4 ir daugiau kartų	Neprisimenu
Fizinis smurtas					
Seksualinis smurtas					
Ekonominis smurtas					
Psichologinis smurtas					

15. Kas, Jūsų nuomone, galėtų Jums padėti?

- Giminaičiai;
- Draugai;
- Policija;
- Specialistai (socialiniai darbuotojai, psichologai, gydytojai ir kt.)
- Kita: (nurodykite) _____

16. Kur Jūs kreipėtės pagalbos patyrusi smurtą? (*Galite pasirinkti kelis atsakymų variantus*)

- Kreipėtės į organizacijas, teikiančias paslaugas ir paramą nukentėjusioms nuo smurto moterims;
- Kreipėtės į policiją;
- Kreipėtės dėl ikiteisminio tyrimo pradėjimo ir smurtautojo patraukimo baudžiamojon atsakomybėn.
- Kita: (nurodykite) _____

17. Kas paskatino Jus kreiptis pagalbos?

- Pati nusprendėte;
 - Draugai;
 - Bendradarbiai;
 - Giminaičiai;
 - Kita: *(nurodykite)* _____
-

18. Ar iš karto kreipėtės pagalbos?

- Taip *(pereikite prie 20 klausimo)*;
- Ne *(pereikite prie 19 klausimo)*.

19. Kodėl delsėte kreiptis pagalbos?

- Bijojote;
 - Nenorėjote viešinti savo asmeninio gyvenimo;
 - Jums buvo gėda;
 - Tikėjotės, kad tai nebeprisikartos;
 - Kita: *(nurodykite)* _____
-

20. Kokio pobūdžio paslaugos Jums reikalingos? *(Galite pasirinkti kelis atsakymų variantus)*

- Psichologinio pobūdžio paslaugos;
- Teisinio pobūdžio paslaugos;
- Informacinio pobūdžio paslaugos;
- Medicininio pobūdžio paslaugos;
- Kito pobūdžio paslaugos (laikinas apgyvendinimas, maitinimas, socialinio darbuotojo konsultacijos ir kt.)

21. Ar įstaiga, į kurią kreipėtės, suteikė Jums reikiamo pobūdžio paslaugas?

- Taip *(pereikite prie 23 klausimo)*;
- Ne *(pereikite prie 22 klausimo)*.

22. Kodėl įstaigoje, į kurią kreipėtės, negavote reikiamos pagalbos?

- Paslaugos buvo mokamos, o Jūs negalėjote sau to leisti;
 - Specialistų stoka;
 - Įstaiga neteikia Jums reikalingų paslaugų;
 - Kita: *(nurodykite)* _____
-

23. Kaip vertinate Jums suteiktų paslaugų kokybę?

- Gerai;
- Labiau gerai nei blogai;
- Nei gerai, nei blogai;
- Labiau blogai nei gerai;
- Blogai.

24. Ką ketinate daryti ateityje?

- Pradėsite naują gyvenimą be sutuoktinio/sugyventinio;
- Grįšite į šeimą pas sutuoktinį/sugyventinį.

25. Kaip Jūs galvojate, kokie yra santykiai Jūsų šeimoje (tarp Jūsų ir sutuoktinio/sugyventinio)?

- Lygiateisiai;
- Nelygiateisiai;
- Nežinau.

26. Ar Jūs patenkinta Jūsų santykiais su sutuoktiniu/sugyventiniu?

- Labai patenkinta;
- Patenkinta;
- Nei taip, nei ne;
- Nepatenkinta;
- Visiškai nepatinka.

27. Lentelėje pažymėkite “pritariu teiginiui”, jeigu teiginys atspindi Jūsų dabartinę būseną, arba “nepritariu teiginiui”, jeigu teiginys neatspindi Jūsų dabartinės būsenos.

Teiginiai	Pritariu teiginiui	Nepritariu teiginiui
Mane dažnai apima baimė būti paliktai.		
Jaučiu pyktį dėl to kas įvyko.		
Mane dažnai apima beviltiškumo ir bejėgiškumo jausmai.		
Man gėda dėl to kas įvyko.		
Mane kamuoja naktiniai košmarai.		
Norėdama nusiraminti vartoju alkoholi/vaistus.		
Man sunku susikaupti.		
Vengiu susitikinėti ir bendrauti su draugais ir artimais giminaičiais.		
Nepasitikiu kitais žmonėmis.		
Galvoju apie savižudybę.		
Man dažnai skauda galva.		
Mane kamuoja nemiga.		

Ačiū už atsakymus

Anketą parengė: A. Lipnevič

VIKTIMOLOGINIO TYRIMO “SMURTAS PRIEŠ MOTERIS” PAGRINDINIAI REZULTATAI

- * 63,3 proc. suaugusių Lietuvos moterų nuo tada, kai joms suėjo 16 m., bent kartą patyrė vyrų fizinį, seksualinį smurtą arba grasinimus;
- * 42,4 proc. šiuo metu ištekėjusių arba gyvenančių neregistruotoje santuokoje moterų bent kartą patyrė savo dabartinio sutuoktinio/partnerio fizinį, seksualinį smurtą arba grasinimus;
- * savo buvusio vyro ar partnerio fizinį, seksualinį smurtą ar grasinimus patyrė 53,5 proc. praeityje santuokinius ryšius turėjusių moterų;
- * 11 proc. suaugusių Lietuvos moterų nuo tada, kai joms suėjo 16 m., bent kartą patyrė nepažįstamų vyrų fizinį, 8,2 proc. – draugų ir 14,4 proc. – pažįstamų ar giminių seksualinį smurtą arba grasinimus;
- * 71,4 proc. suaugusių Lietuvos moterų nuo tada, kai joms suėjo 16 m., bent kartą patyrė nepažįstamų vyrų, o 43,8 proc. – pažįstamų vyrų seksualinį priekabiavimą;
- * 26,5 proc. suaugusių Lietuvos moterų nuo tada, kai joms suėjo 16 m., bent kartą patyrė nepažįstamų vyrų, o 18,2 proc. – pažįstamų vyrų lytinę prievartą; 17 proc. – jų susitikimų partneriai bandė priversti lytiškai santykiuoti, kai jos to nenorėjo;
- * tik 3,4 proc. smurtą patyrusių moterų teigė, kad išpuolis jų visiškai nepaveikė; absoliuti dauguma jautė pyktį, bejėgiškumą, liūdesį bei kitas neigiamas emocijas;
- * policijai apie patirtą smurtą pranešė tik 10,6 proc. visų nukentėjusių;
- * moterys, užaugusios šeimoje, kurioje tėvas smurtavo prieš jas arba jų motiną, dažniau tampa sutuoktinio smurto aukomis; vyrai, užaugę šeimoje, kurioje tėvas smurtavo prieš motiną, dažniau naudoja smurtą prieš savo sutuoktinę;
- * 75,3 proc. suaugusių moterų nesijaučia saugiai situacijose, kur įmanomas užpuolimas;
- * 79 proc. suaugusių Lietuvos moterų galvoja, kad saugiausia vieta moterims ir vaikams yra jų namai.

Šaltinis: Purvaneckienė, Vilnius, 1999, p. 90-91

Smurto rūšių vertinimas pagal šeimines padėtis

		Seimine padetis				Is viso
		Netekejusi	Istekejusi	Gyvenu neregistruotoje santuokoje	Issituokusi	
Smurto rusis	Fizinis smurtas	5 50,0%	0 ,0%	17 73,9%	0 ,0%	22 21,4%
	Psichologinis smurtas	5 50,0%	0 ,0%	0 ,0%	0 ,0%	5 4,9%
	Ekonominis smurtas	0 ,0%	7 14,0%	0 ,0%	0 ,0%	7 6,8%
	Visos rusys	0 ,0%	0 ,0%	0 ,0%	10 50,0%	10 9,7%
	Fizinis ir psichologinis smurtas	0 ,0%	23 46,0%	0 ,0%	10 50,0%	33 32,0%
	Fizinis, psichologinis ir ekonominis smurtas	0 ,0%	20 40,0%	6 26,1%	0 ,0%	26 25,2%
Is viso	10 100,0%	50 100,0%	23 100,0%	20 100,0%	103 100,0%	

Hipotezė H₀: Smurto rūšies vertinimas nepriklauso nuo šeimines padėties.

Hipotezė H₁: Smurto rūšies vertinimas priklauso nuo šeimines padėties.

Chi-Square Tests

	Value	df	Asymp. Sig. (2-sided)
Pearson Chi-Square	171,474 ^a	15	,000
Likelihood Ratio	161,280	15	,000
Linear-by-Linear Association	,043	1	,836
N of Valid Cases	103		

a. 17 cells (70,8%) have expected count less than 5. The minimum expected count is ,49.

Symmetric Measures

		Value	Asymp. Std. Error ^a	Approx. T ^b	Approx. Sig. ^c
Interval by Interval	Pearson's R	,020	,087	,206	,837 ^c
Ordinal by Ordinal	Spearman Correlation	-,105	,101	-1,058	,293 ^c
N of Valid Cases		103			

a. Not assuming the null hypothesis.

b. Using the asymptotic standard error assuming the null hypothesis.

c. Based on normal approximation.

Smurto rūšių vertinimas pagal išsilavinimą

		Išsilavinimas				Is viso
		Vidurinis	Aukstesnis	Nebaigtas aukštasis	Aukštasis	
Smurto rūšis	Fizinis smurtas	11 21,6%	11 52,4%	0 ,0%	0 ,0%	22 21,4%
	Psichologinis smurtas	5 9,8%	0 ,0%	0 ,0%	0 ,0%	5 4,9%
	Ekonominis smurtas	0 ,0%	0 ,0%	0 ,0%	7 33,3%	7 6,8%
	Visos rūšys	0 ,0%	10 47,6%	0 ,0%	0 ,0%	10 9,7%
	Fizinis ir psichologinis smurtas	29 56,9%	0 ,0%	0 ,0%	4 19,0%	33 32,0%
	Fizinis, psichologinis ir ekonominis smurtas	6 11,8%	0 ,0%	10 100,0%	10 47,6%	26 25,2%
	Is viso	51 100,0%	21 100,0%	10 100,0%	21 100,0%	103 100,0%

Hipotezė H_0 : Smurto rūšies vertinimas nepriklauso nuo išsilavinimo.

Hipotezė H_1 : Smurto rūšies vertinimas priklauso nuo išsilavinimo.

Chi-Square Tests

	Value	df	Asymp. Sig. (2-sided)
Pearson Chi-Square	143,687 ^a	15	,000
Likelihood Ratio	141,225	15	,000
Linear-by-Linear Association	6,202	1	,013
N of Valid Cases	103		

a. 17 cells (70,8%) have expected count less than 5. The minimum expected count is ,49.

Symmetric Measures

		Value	Asymp. Std. Error ^a	Approx. T ^b	Approx. Sig. ^c
Interval by Interval	Pearson's R	,247	,072	2,557	,012 ^c
Ordinal by Ordinal	Spearman Correlation	,215	,100	2,217	,029 ^c
N of Valid Cases		103			

a. Not assuming the null hypothesis.

b. Using the asymptotic standard error assuming the null hypothesis.

c. Based on normal approximation.

Smurto rūšių vertinimas pagal darbinę veiklą

		Darbine veikla				Is viso
		Turite nuolatini darba	Bedarbe	Studente	Kita	
Smurto rūšis	Fizinis smurtas	11 18,0%	8 44,4%	0 ,0%	3 21,4%	22 21,4%
	Psichologinis smurtas	0 ,0%	0 ,0%	0 ,0%	5 35,7%	5 4,9%
	Ekonominis smurtas	7 11,5%	0 ,0%	0 ,0%	0 ,0%	7 6,8%
	Visos rūšys	10 16,4%	0 ,0%	0 ,0%	0 ,0%	10 9,7%
	Fizinis ir psichologinis smurtas	23 37,7%	10 55,6%	0 ,0%	0 ,0%	33 32,0%
	Fizinis, psichologinis ir ekonominis smurtas	10 16,4%	0 ,0%	10 100,0%	6 42,9%	26 25,2%
Is viso		61 100,0%	18 100,0%	10 100,0%	14 100,0%	103 100,0%

Hipotezė H₀: Smurto rūšies vertinimas nepriklauso nuo darbinės veiklos.

Hipotezė H₁: Smurto rūšies vertinimas priklauso nuo darbinės veiklos.

Chi-Square Tests

	Value	df	Asymp. Sig. (2-sided)
Pearson Chi-Square	92,138 ^a	15	,000
Likelihood Ratio	89,538	15	,000
Linear-by-Linear Association	,035	1	,853
N of Valid Cases	103		

a. 19 cells (79,2%) have expected count less than 5. The minimum expected count is ,49.

Symmetric Measures

		Value	Asymp. Std. Error(a)	Approx. T(b)	Approx. Sig.
Interval by Interval	Pearson's R	-,018	,103	-,185	,854(c)
Ordinal by Ordinal	Spearman Correlation	,124	,113	1,255	,212(c)
N of Valid Cases		103			

a Not assuming the null hypothesis.

b Using the asymptotic standard error assuming the null hypothesis.

c Based on normal approximation.

Smurto rūšių vertinimas pagal asmenines pajamas

		Asmenines pajamos					Is viso
		Maziau negu 500 Lt	500-799 Lt	800-109 9 Lt	1100-1399 Lt	1400-1699 Lt	
Smurto rūšis	Fizinis smurtas	8 23,5%	3 23,1%	11 31,4%	0 0,0%	0 0,0%	22 21,4%
	Psichologinis smurtas	0 0,0%	0 0,0%	5 14,3%	0 0,0%	0 0,0%	5 4,9%
	Ekonominis smurtas	0 0,0%	0 0,0%	0 0,0%	0 0,0%	7 41,2%	7 6,8%
	Visos rūšys	0 0,0%	10 76,9%	0 0,0%	0 0,0%	0 0,0%	10 9,7%
	Fizinis ir psichologinis smurtas	10 29,4%	0 0,0%	19 54,3%	4 100,0%	0 0,0%	33 32,0%
	Fizinis, psichologinis ir ekonominis smurtas	16 47,1%	0 0,0%	0 0,0%	0 0,0%	10 58,8%	26 25,2%
Is viso	34 100,0%	13 100,0%	35 100,0%	4 100,0%	17 100,0%	103 100,0%	

Hipotezė H₀: Smurto rūšies vertinimas nepriklauso nuo asmeninių pajamų.

Hipotezė H₁: Smurto rūšies vertinimas priklauso nuo asmeninių pajamų.

Chi-Square Tests

	Value	df	Asymp. Sig. (2-sided)
Pearson Chi-Square	168,586 ^a	20	,000
Likelihood Ratio	152,204	20	,000
Linear-by-Linear Association	,183	1	,669
N of Valid Cases	103		

a. 23 cells (76,7%) have expected count less than 5. The minimum expected count is ,19.

Symmetric Measures

		Value	Asymp. Std. Error ^a	Approx. T ^b	Approx. Sig. ^c
Interval by Interval	Pearson's R	,042	,091	,426	,671 ^c
Ordinal by Ordinal	Spearman Correlation	-,052	,114	-,522	,603 ^c
N of Valid Cases		103			

a. Not assuming the null hypothesis.

b. Using the asymptotic standard error assuming the null hypothesis.

c. Based on normal approximation.

**Respondenčių nuomonių apie tai, kas galėtų joms padėti,
vertinimas pagal šeiminę padėtį**

		Seimine padėtis				Is viso
		Netekejusi	Istekejusi	Gyvenu neregistruotoje santuokoje	Issituokusi	
Kas galėtų padėti	Giminaiciai	0 ,0%	7 14,0%	0 ,0%	19 95,0%	26 25,2%
	Draugai	0 ,0%	10 20,0%	0 ,0%	1 5,0%	11 10,7%
	Policija	5 50,0%	20 40,0%	14 60,9%	0 ,0%	39 37,9%
	Specialistai	0 ,0%	13 26,0%	9 39,1%	0 ,0%	22 21,4%
	Kita	5 50,0%	0 ,0%	0 ,0%	0 ,0%	5 4,9%
Is viso		10 100,0%	50 100,0%	23 100,0%	20 100,0%	103 100,0%

Hipotezė H₀: Respondenčių nuomonių apie tai, kas galėtų joms padėti, vertinimas nepriklauso nuo šeiminės padėties.

Hipotezė H₁: Respondenčių nuomonių apie tai, kas galėtų joms padėti, vertinimas priklauso nuo šeiminės padėties.

Chi-Square Tests

	Value	df	Asymp. Sig. (2-sided)
Pearson Chi-Square	125,633 ^a	12	,000
Likelihood Ratio	110,739	12	,000
Linear-by-Linear Association	32,028	1	,000
N of Valid Cases	103		

a. 12 cells (60,0%) have expected count less than 5. The minimum expected count is ,49.

Symmetric Measures

		Value	Asymp. Std. Error ^a	Approx. T ^b	Approx. Sig.
Interval by Interval	Pearson's R	-,560	,073	-6,799	,000 ^c
Ordinal by Ordinal	Spearman Correlation	-,461	,092	-5,225	,000 ^c
N of Valid Cases		103			

a. Not assuming the null hypothesis.

b. Using the asymptotic standard error assuming the null hypothesis.

c. Based on normal approximation.

**Respondenčių nuomonių apie tai, kas galėtų joms padėti,
vertinimas pagal išsilavinimą**

		Išsilavinimas				Is viso
		Vidurinis	Aukstesnysis	Nebaigtas aukštasis	Aukštasis	
Kas galetu padėti	Giminaiciai	9 17,6%	10 47,6%	0 ,0%	7 33,3%	26 25,2%
	Draugai	1 2,0%	0 ,0%	10 100,0%	0 ,0%	11 10,7%
	Policija	18 35,3%	11 52,4%	0 ,0%	10 47,6%	39 37,9%
	Specialistai	18 35,3%	0 ,0%	0 ,0%	4 19,0%	22 21,4%
	Kita	5 9,8%	0 ,0%	0 ,0%	0 ,0%	5 4,9%
Is viso		51 100,0%	21 100,0%	10 100,0%	21 100,0%	103 100,0%

Hipotezė H₀: Respondenčių nuomonių apie tai, kas galėtų joms padėti, vertinimas nepriklauso nuo išsilavinimo.

Hipotezė H₁: Respondenčių nuomonių apie tai, kas galėtų joms padėti, vertinimas priklauso nuo išsilavinimo.

Chi-Square Tests

	Value	df	Asymp. Sig. (2-sided)
Pearson Chi-Square	113,200 ^a	12	,000
Likelihood Ratio	84,877	12	,000
Linear-by-Linear Association	7,135	1	,008
N of Valid Cases	103		

a. 12 cells (60,0%) have expected count less than 5. The minimum expected count is ,49.

Symmetric Measures

		Value	Asymp. Std. Error ^a	Approx. T ^b	Approx. Sig. ^c
Interval by Interval	Pearson's R	-,264	,091	-2,756	,007 ^c
Ordinal by Ordinal	Spearman Correlation	-,338	,092	-3,610	,000 ^c
N of Valid Cases		103			

a. Not assuming the null hypothesis.

b. Using the asymptotic standard error assuming the null hypothesis.

c. Based on normal approximation.

**Respondenčių nuomonių apie tai, kas galėtų joms padėti,
vertinimas pagal darbinę veiklą**

		Darbine veikla				Is viso
		Turite nuolatini darba	Bedarbe	Studente	Kita	
Kas galetu padeti	Giminaiciai	26 42,6%	0 ,0%	0 ,0%	0 ,0%	26 25,2%
	Draugai	1 1,6%	0 ,0%	10 100,0%	0 ,0%	11 10,7%
	Policija	21 34,4%	18 100,0%	0 ,0%	0 ,0%	39 37,9%
	Specialistai	13 21,3%	0 ,0%	0 ,0%	9 64,3%	22 21,4%
	Kita	0 ,0%	0 ,0%	0 ,0%	5 35,7%	5 4,9%
Is viso		61 100,0%	18 100,0%	10 100,0%	14 100,0%	103 100,0%

Hipotezė H₀: Respondenčių nuomonių apie tai, kas galėtų joms padėti, vertinimas nepriklauso nuo darbinės veiklos.

Hipotezė H₁: Respondenčių nuomonių apie tai, kas galėtų joms padėti, vertinimas priklauso nuo darbinės veiklos.

Chi-Square Tests

	Value	df	Asymp. Sig. (2-sided)
Pearson Chi-Square	178,168 ^a	12	,000
Likelihood Ratio	138,925	12	,000
Linear-by-Linear Association	23,317	1	,000
N of Valid Cases	103		

a. 14 cells (70,0%) have expected count less than 5. The minimum expected count is ,49.

Symmetric Measures

		Value	Asymp. Std. Error ^a	Approx. T ^b	Approx. Sig. ^c
Interval by Interval	Pearson's R	,478	,077	5,471	,000 ^c
Ordinal by Ordinal	Spearman Correlation	,386	,095	4,207	,000 ^c
N of Valid Cases		103			

a. Not assuming the null hypothesis.

b. Using the asymptotic standard error assuming the null hypothesis.

c. Based on normal approximation.

**Respondenčių nuomonių apie tai, kas galėtų joms padėti,
vertinimas pagal asmenines pajamas**

		Asmenines pajamos					Is viso
		Maziau negu 500 Lt	500-799 Lt	800-1099 Lt	1100-1399 Lt	1400-1699 Lt	
Kas galetu padėti	Giminaiciai	0 ,0%	10 76,9%	9 25,7%	0 ,0%	7 41,2%	26 25,2%
	Draugai	10 29,4%	0 ,0%	1 2,9%	0 ,0%	0 ,0%	11 10,7%
	Policija	18 52,9%	0 ,0%	11 31,4%	0 ,0%	10 58,8%	39 37,9%
	Specialistai	6 17,6%	3 23,1%	9 25,7%	4 100,0%	0 ,0%	22 21,4%
	Kita	0 ,0%	0 ,0%	5 14,3%	0 ,0%	0 ,0%	5 4,9%
Is viso		34 100,0%	13 100,0%	35 100,0%	4 100,0%	17 100,0%	103 100,0%

Hipotezė H₀: Respondenčių nuomonių apie tai, kas galėtų joms padėti, vertinimas nepriklauso nuo asmeninių pajamų.

Hipotezė H₁: Respondenčių nuomonių apie tai, kas galėtų joms padėti, vertinimas priklauso nuo asmeninių pajamų.

Chi-Square Tests

	Value	df	Asymp. Sig. (2-sided)
Pearson Chi-Square	78,176 ^a	16	,000
Likelihood Ratio	88,529	16	,000
Linear-by-Linear Association	,485	1	,486
N of Valid Cases	103		

a. 18 cells (72,0%) have expected count less than 5. The minimum expected count is ,19.

Symmetric Measures

		Value	Asymp. Std. Error ^a	Approx. T ^b	Approx. Sig. ^c
Interval by Interval	Pearson's R	-,069	,080	-,695	,489 ^c
Ordinal by Ordinal	Spearman Correlation	-,024	,087	-,243	,808 ^c
N of Valid Cases		103			

a. Not assuming the null hypothesis.

b. Using the asymptotic standard error assuming the null hypothesis.

c. Based on normal approximation.

Paslaugų poreikio vertinimas pagal šeimines padėtis

		Seimine padėtis				Is viso
		Netekejusi	Istekejusi	Gyvenu neregistruotoje santuokoje	Issituokusi	
Paslaugų poreikis	Psichologinio pobudžio	0 ,0%	10 20,0%	0 ,0%	0 ,0%	10 9,7%
	Teisinio p.	0 ,0%	9 18,0%	0 ,0%	0 ,0%	9 8,7%
	Psichologinio, teisinio, informacinio ir kito p.	0 ,0%	0 ,0%	0 ,0%	20 100,0%	20 19,4%
	Psichologinio ir teisinio p.	0 ,0%	10 20,0%	0 ,0%	0 ,0%	10 9,7%
	Teisinio ir kito p.	0 ,0%	0 ,0%	17 73,9%	0 ,0%	17 16,5%
	Psichologinio ir informacinio p.	0 ,0%	7 14,0%	0 ,0%	0 ,0%	7 6,8%
	Psichologinio, teisinio ir kito p.	0 ,0%	4 8,0%	0 ,0%	0 ,0%	4 3,9%
	Informacinio ir kito p.	10 100,0%	0 ,0%	0 ,0%	0 ,0%	10 9,7%
	Psichologinio, teisinio ir informacinio p.	0 ,0%	0 ,0%	6 26,1%	0 ,0%	6 5,8%
	Psichologinio, teisinio, informacinio, medicininio ir kito	0 ,0%	10 20,0%	0 ,0%	0 ,0%	10 9,7%
	Is viso	10 100,0%	50 100,0%	23 100,0%	20 100,0%	103 100,0%

Hipotezė H₀: Paslaugų poreikio vertinimas nepriklauso nuo šeiminių padėties.

Hipotezė H₁: Paslaugų poreikio vertinimas priklauso nuo šeiminių padėties.

Chi-Square Tests

	Value	df	Asymp. Sig. (2-sided)
Pearson Chi-Square	309,000 ^a	27	,000
Likelihood Ratio	253,438	27	,000
Linear-by-Linear Association	2,970	1	,085
N of Valid Cases	103		

a. 38 cells (95,0%) have expected count less than 5. The minimum expected count is ,39.

Symmetric Measures

		Value	Asymp. Std. Error ^a	Approx. T ^b	Approx. Sig. ^c
Interval by Interval	Pearson's R	-,171	,074	-1,740	,085 ^c
Ordinal by Ordinal	Spearman Correlation	-,275	,093	-2,872	,005 ^c
N of Valid Cases		103			

a. Not assuming the null hypothesis.

b. Using the asymptotic standard error assuming the null hypothesis.

c. Based on normal approximation.

Paslaugų poreikio vertinimas pagal išsilavinimą

		Išsilavinimas				Is viso
		Vidurinis	Aukstesnysis	Nebaigtas aukštasis	Aukštasis	
Paslaugų poreikis	Psichologinio pobūdžio	0 ,0%	0 ,0%	0 ,0%	10 47,6%	10 9,7%
	Teisinio p.	9 17,6%	0 ,0%	0 ,0%	0 ,0%	9 8,7%
	Psichologinio, teisinio, informacinio ir kito p.	10 19,6%	10 47,6%	0 ,0%	0 ,0%	20 19,4%
	Psichologinio ir teisinio p.	10 19,6%	0 ,0%	0 ,0%	0 ,0%	10 9,7%
	Teisinio ir kito p.	11 21,6%	6 28,6%	0 ,0%	0 ,0%	17 16,5%
	Psichologinio ir informacinio p.	0 ,0%	0 ,0%	0 ,0%	7 33,3%	7 6,8%
	Psichologinio, teisinio ir kito p.	0 ,0%	0 ,0%	0 ,0%	4 19,0%	4 3,9%
	Informacinio ir kito p.	5 9,8%	5 23,8%	0 ,0%	0 ,0%	10 9,7%
	Psichologinio, teisinio ir informacinio p.	6 11,8%	0 ,0%	0 ,0%	0 ,0%	6 5,8%
	Psichologinio, teisinio, informacinio, medicininio	0 ,0%	0 ,0%	10 100,0%	0 ,0%	10 9,7%
	Is viso	51 100,0%	21 100,0%	10 100,0%	21 100,0%	103 100,0%

Hipotezė H₀: Paslaugų poreikio vertinimas nepriklauso nuo išsilavinimo.

Hipotezė H₁: Paslaugų poreikio vertinimas priklauso nuo išsilavinimo.

Chi-Square Tests

	Value	df	Asymp. Sig. (2-sided)
Pearson Chi-Square	230,184 ^a	27	,000
Likelihood Ratio	188,253	27	,000
Linear-by-Linear Association	,110	1	,740
N of Valid Cases	103		

a. 38 cells (95,0%) have expected count less than 5. The minimum expected count is ,39.

Symmetric Measures

		Value	Asymp. Std. Error ^a	Approx. T ^b	Approx. Sig. ^c
Interval by Interval	Pearson's R	-,033	,115	-,331	,741 ^c
Ordinal by Ordinal	Spearman Correlation	,074	,116	,748	,456 ^c
N of Valid Cases		103			

a. Not assuming the null hypothesis.

b. Using the asymptotic standard error assuming the null hypothesis.

c. Based on normal approximation.

Paslaugų poreikio vertinimas darbinę veiklą

		Darbine veikla				Is viso
		Turite nuolatini darba	Bedarbe	Studente	Kita	
Paslaugų poreikis	Psichologinio pobudžio	10 16,4%	0 ,0%	0 ,0%	0 ,0%	10 9,7%
	Teisinio p.	9 14,8%	0 ,0%	0 ,0%	0 ,0%	9 8,7%
	Psichologinio, teisinio, informacinio ir kito p.	20 32,8%	0 ,0%	0 ,0%	0 ,0%	20 19,4%
	Psichologinio ir teisinio p.	0 ,0%	10 55,6%	0 ,0%	0 ,0%	10 9,7%
	Teisinio ir kito p.	6 9,8%	8 44,4%	0 ,0%	3 21,4%	17 16,5%
	Psichologinio ir informacinio p.	7 11,5%	0 ,0%	0 ,0%	0 ,0%	7 6,8%
	Psichologinio, teisinio ir kito p.	4 6,6%	0 ,0%	0 ,0%	0 ,0%	4 3,9%
	Informacinio ir kito p.	5 8,2%	0 ,0%	0 ,0%	5 35,7%	10 9,7%
	Psichologinio, teisinio ir informacinio p.	0 ,0%	0 ,0%	0 ,0%	6 42,9%	6 5,8%
	Psichologinio, teisinio, informacinio, medicininio ir kito p.	0 ,0%	0 ,0%	10 100,0%	0 ,0%	10 9,7%
	Is viso	61 100,0%	18 100,0%	10 100,0%	14 100,0%	103 100,0%

Hipotezė H₀: Paslaugų poreikio vertinimas nepriklauso nuo darbinės veiklos.

Hipotezė H₁: Paslaugų poreikio vertinimas priklauso nuo darbinės veiklos.

Chi-Square Tests

	Value	df	Asymp. Sig. (2-sided)
Pearson Chi-Square	237,419 ^a	27	,000
Likelihood Ratio	180,401	27	,000
Linear-by-Linear Association	36,375	1	,000
N of Valid Cases	103		

a. 33 cells (82,5%) have expected count less than 5. The minimum expected count is ,39.

Symmetric Measures

		Value	Asymp. Std. Error ^a	Approx. T ^b	Approx. Sig.
Interval by Interval	Pearson's R	,597	,047	7,482	,000 ^c
Ordinal by Ordinal	Spearman Correlation	,627	,060	8,087	,000 ^c
N of Valid Cases		103			

a. Not assuming the null hypothesis.

b. Using the asymptotic standard error assuming the null hypothesis.

c. Based on normal approximation.

Paslaugų poreikio vertinimas asmenines pajamas

		Asmenines pajamos					Is viso
		Maziau negu 500 Lt	500-799 Lt	800-1099 Lt	1100-1399 Lt	1400-1699 Lt	
Paslaugų poreikis	Psichologinio pobudžio	0 ,0%	0 ,0%	0 ,0%	0 ,0%	10 58,8%	10 9,7%
	Teisinio p.	0 ,0%	0 ,0%	9 25,7%	0 ,0%	0 ,0%	9 8,7%
	Psichologinio, teisinio, informacinio ir kito p.	0 ,0%	10 76,9%	10 28,6%	0 ,0%	0 ,0%	20 19,4%
	Psichologinio ir teisinio p.	10 29,4%	0 ,0%	0 ,0%	0 ,0%	0 ,0%	10 9,7%
	Teisinio ir kito p.	8 23,5%	3 23,1%	6 17,1%	0 ,0%	0 ,0%	17 16,5%
	Psichologinio ir informacinio p.	0 ,0%	0 ,0%	0 ,0%	0 ,0%	7 41,2%	7 6,8%
	Psichologinio, teisinio ir kito p.	0 ,0%	0 ,0%	0 ,0%	4 100,0%	0 ,0%	4 3,9%
	Informacinio ir kito p.	0 ,0%	0 ,0%	10 28,6%	0 ,0%	0 ,0%	10 9,7%
	Psichologinio, teisinio ir informacinio p.	6 17,6%	0 ,0%	0 ,0%	0 ,0%	0 ,0%	6 5,8%
	Psichologinio, teisinio, informacinio, medicininio ir kito	10 29,4%	0 ,0%	0 ,0%	0 ,0%	0 ,0%	10 9,7%
	Is viso	34 100,0%	13 100,0%	35 100,0%	4 100,0%	17 100,0%	103 100,0%

Hipotezė H₀: Paslaugų poreikio vertinimas nepriklauso nuo asmeninių pajamų.

Hipotezė H₁: Paslaugų poreikio vertinimas priklauso nuo asmeninių pajamų.

Chi-Square Tests

	Value	df	Asymp. Sig. (2-sided)
Pearson Chi-Square	313,840 ^a	36	,000
Likelihood Ratio	229,288	36	,000
Linear-by-Linear Association	23,347	1	,000
N of Valid Cases	103		

a. 46 cells (92,0%) have expected count less than 5. The minimum expected count is ,16.

Symmetric Measures

		Value	Asymp. Std. Error ^a	Approx. T ^b	Approx. Sig.
Interval by Interval	Pearson's R	-,478	,077	-5,475	,000 ^c
Ordinal by Ordinal	Spearman Correlation	-,406	,097	-4,467	,000 ^c
N of Valid Cases		103			

a. Not assuming the null hypothesis.

b. Using the asymptotic standard error assuming the null hypothesis.

c. Based on normal approximation.

Smurto pasekmių vertinimas pagal šeimines padėtis

		Seimine padėtis				Is viso
		Netekejusi	Istekejusi	Gyvenu neregistruotoje santuokoje	Issituokusi	
Smurto pasekmes	Neviltis	10 100,0%	0 ,0%	0 ,0%	0 ,0%	10 9,7%
	Baime	0 ,0%	17 34,0%	0 ,0%	0 ,0%	17 16,5%
	Pyktis ir baime	0 ,0%	10 20,0%	6 26,1%	0 ,0%	16 15,5%
	Pyktis ir kalte	0 ,0%	0 ,0%	8 34,8%	0 ,0%	8 7,8%
	Neviltis, baime ir kalte	0 ,0%	0 ,0%	0 ,0%	10 50,0%	10 9,7%
	Neviltis ir baime	0 ,0%	13 26,0%	9 39,1%	10 50,0%	32 31,1%
	Pyktis, neviltis ir baime	0 ,0%	10 20,0%	0 ,0%	0 ,0%	10 9,7%
	Is viso	10 100,0%	50 100,0%	23 100,0%	20 100,0%	103 100,0%

Hipotezė H₀: Smurto pasekmių vertinimas nepriklauso nuo šeimines padėties.

Hipotezė H₁: Smurto pasekmių vertinimas priklauso nuo šeimines padėties.

Chi-Square Tests

	Value	df	Asymp. Sig. (2-sided)
Pearson Chi-Square	204,206 ^a	18	,000
Likelihood Ratio	162,751	18	,000
Linear-by-Linear Association	27,543	1	,000
N of Valid Cases	103		

a. 23 cells (82,1%) have expected count less than 5. The minimum expected count is ,78.

Symmetric Measures

		Value	Asymp. Std. Error ^a	Approx. T ^b	Approx. Sig.
Interval by Interval	Pearson's R	,520	,067	6,112	,000 ^c
Ordinal by Ordinal	Spearman Correlation	,419	,097	4,643	,000 ^c
N of Valid Cases		103			

a. Not assuming the null hypothesis.

b. Using the asymptotic standard error assuming the null hypothesis.

c. Based on normal approximation.

Smurto pasekmių vertinimas pagal išsilavinimą

		Išsilavinimas				Is viso
		Vidurinis	Aukstesnysis	Nebaigtas aukštasis	Aukštasis	
Smurto pasekmes	Neviltis	5 9,8%	5 23,8%	0 ,0%	0 ,0%	10 9,7%
	Baime	0 ,0%	0 ,0%	10 100,0%	7 33,3%	17 16,5%
	Pyktis ir baime	10 19,6%	6 28,6%	0 ,0%	0 ,0%	16 15,5%
	Pyktis ir kalte	8 15,7%	0 ,0%	0 ,0%	0 ,0%	8 7,8%
	Neviltis, baime ir kalte	10 19,6%	0 ,0%	0 ,0%	0 ,0%	10 9,7%
	Neviltis ir baime	18 35,3%	10 47,6%	0 ,0%	4 19,0%	32 31,1%
	Pyktis, neviltis ir baime	0 ,0%	0 ,0%	0 ,0%	10 47,6%	10 9,7%
	Is viso	51 100,0%	21 100,0%	10 100,0%	21 100,0%	103 100,0%

Hipotezė H₀: Smurto pasekmių vertinimas nepriklauso nuo išsilavinimo.

Hipotezė H₁: Smurto pasekmių vertinimas priklauso nuo išsilavinimo.

Chi-Square Tests

	Value	df	Asymp. Sig. (2-sided)
Pearson Chi-Square	136,324 ^a	18	,000
Likelihood Ratio	133,237	18	,000
Linear-by-Linear Association	,181	1	,670
N of Valid Cases	103		

a. 23 cells (82,1%) have expected count less than 5. The minimum expected count is ,78.

Symmetric Measures

		Value	Asymp. Std. Error ^a	Approx. T ^b	Approx. Sig. ^c
Interval by Interval	Pearson's R	-,042	,108	-,424	,673 ^c
Ordinal by Ordinal	Spearman Correlation	,033	,119	,336	,738 ^c
N of Valid Cases		103			

a. Not assuming the null hypothesis.

b. Using the asymptotic standard error assuming the null hypothesis.

c. Based on normal approximation.

Smurto pasekmių vertinimas pagal darbinę veiklą

		Darbine veikla				Is viso
		Turite nuolatini darba	Bedarbe	Studente	Kita	
Smurto pasekmes	Neviltis	5 8,2%	0 ,0%	0 ,0%	5 35,7%	10 9,7%
	Baime	7 11,5%	0 ,0%	10 100,0%	0 ,0%	17 16,5%
	Pyktis ir baime	6 9,8%	10 55,6%	0 ,0%	0 ,0%	16 15,5%
	Pyktis ir kalte	0 ,0%	8 44,4%	0 ,0%	0 ,0%	8 7,8%
	Neviltis, baime ir kalte	10 16,4%	0 ,0%	0 ,0%	0 ,0%	10 9,7%
	Neviltis ir baime	23 37,7%	0 ,0%	0 ,0%	9 64,3%	32 31,1%
	Pyktis, neviltis ir baime	10 16,4%	0 ,0%	0 ,0%	0 ,0%	10 9,7%
	Is viso	61 100,0%	18 100,0%	10 100,0%	14 100,0%	103 100,0%

Hipotezė H₀: Smurto pasekmių vertinimas nepriklauso nuo darbinės veiklos.

Hipotezė H₁: Smurto pasekmių vertinimas priklauso nuo darbinės veiklos.

Chi-Square Tests

	Value	df	Asymp. Sig. (2-sided)
Pearson Chi-Square	150,717 ^a	18	,000
Likelihood Ratio	133,137	18	,000
Linear-by-Linear Association	7,419	1	,006
N of Valid Cases	103		

a. 21 cells (75,0%) have expected count less than 5. The minimum expected count is ,78.

Symmetric Measures

		Value	Asymp. Std. Error ^a	Approx. T ^b	Approx. Sig.
Interval by Interval	Pearson's R	-,270	,111	-2,815	,006 ^c
Ordinal by Ordinal	Spearman Correlation	-,327	,100	-3,475	,001 ^c
N of Valid Cases		103			

a. Not assuming the null hypothesis.

b. Using the asymptotic standard error assuming the null hypothesis.

c. Based on normal approximation.

Smurto pasekmių vertinimas pagal asmenines pajamas

		Asmenines pajamos					Is viso
		Maziau negu 500 Lt	500-799 Lt	800-1099 Lt	1100-1399 Lt	1400-1699 Lt	
Smurto pasekmes	Neviltis	0 ,0%	0 ,0%	10 28,6%	0 ,0%	0 ,0%	10 9,7%
	Baime	10 29,4%	0 ,0%	0 ,0%	0 ,0%	7 41,2%	17 16,5%
	Pyktis ir baime	10 29,4%	0 ,0%	6 17,1%	0 ,0%	0 ,0%	16 15,5%
	Pyktis ir kalte	8 23,5%	0 ,0%	0 ,0%	0 ,0%	0 ,0%	8 7,8%
	Neviltis, baime ir kalte	0 ,0%	0 ,0%	10 28,6%	0 ,0%	0 ,0%	10 9,7%
	Neviltis ir baime	6 17,6%	13 100,0%	9 25,7%	4 100,0%	0 ,0%	32 31,1%
	Pyktis, neviltis ir baime	0 ,0%	0 ,0%	0 ,0%	0 ,0%	10 58,8%	10 9,7%
	Is viso	34 100,0%	13 100,0%	35 100,0%	4 100,0%	17 100,0%	103 100,0%

Hipotezė H_0 : Smurto pasekmių vertinimas nepriklauso nuo asmeninių pajamų.

Hipotezė H_1 : Smurto pasekmių vertinimas priklauso nuo asmeninių pajamų.

Chi-Square Tests

	Value	df	Asymp. Sig. (2-sided)
Pearson Chi-Square	167,096 ^a	24	,000
Likelihood Ratio	164,797	24	,000
Linear-by-Linear Association	2,704	1	,100
N of Valid Cases	103		

a. 28 cells (80,0%) have expected count less than 5. The minimum expected count is ,31.

Symmetric Measures

		Value	Asymp. Std. Error ^a	Approx. T ^b	Approx. Sig. ^c
Interval by Interval	Pearson's R	,163	,104	1,658	,100 ^c
Ordinal by Ordinal	Spearman Correlation	,222	,108	2,294	,024 ^c
N of Valid Cases		103			

a. Not assuming the null hypothesis.

b. Using the asymptotic standard error assuming the null hypothesis.

c. Based on normal approximation.

**Respondenčių nuomonių apie tai, ką ketina daryti ateityje,
vertinimas pagal šeiminę padėtį**

		Seimine padėtis				Is viso
		Netekejusi	Istekejusi	Gyvenu neregistruotoje santuokoje	Issituokusi	
Respondenciu nuomones apie tai, ka ketina daryti ateityje	Pradesite nauja gyvenima be sutuoktinio/sugyventinio	10 100,0%	43 86,0%	23 100,0%	20 100,0%	96 93,2%
	Grisite i seima pas sutuoktini/sugyventini	0 ,0%	7 14,0%	0 ,0%	0 ,0%	7 6,8%
Is viso		10 100,0%	50 100,0%	23 100,0%	20 100,0%	103 100,0%

Hipotezė H₀: Respondenčių nuomonių apie tai, ką ketina daryti ateityje, vertinimas nepriklauso nuo šeiminės padėties.

Hipotezė H₁: Respondenčių nuomonių apie tai, ką ketina daryti ateityje, vertinimas priklauso nuo šeiminės padėties.

Chi-Square Tests

	Value	df	Asymp. Sig. (2-sided)
Pearson Chi-Square	7,961 ^a	3	,047
Likelihood Ratio	10,660	3	,014
Linear-by-Linear Association	2,366	1	,124
N of Valid Cases	103		

a. 4 cells (50,0%) have expected count less than 5. The minimum expected count is ,68.

Symmetric Measures

		Value	Asymp. Std. Error ^a	Approx. T ^b	Approx. Sig.
Interval by Interval	Pearson's R	-,152	,037	-1,549	,125 ^c
Ordinal by Ordinal	Spearman Correlation	-,161	,041	-1,639	,104 ^c
N of Valid Cases		103			

a. Not assuming the null hypothesis.

b. Using the asymptotic standard error assuming the null hypothesis.

c. Based on normal approximation.

**Respondenčių nuomonių apie tai, ką ketina daryti ateityje,
vertinimas pagal išsilavinimą**

		Išsilavinimas				Is viso
		Vidurinis	Aukstesnysis	Nebaigtas aukštasis	Aukštasis	
Respondenčių nuomones apie tai, ką ketina daryti ateityje	Pradesite nauja gyvenimą be sutuoktinio/sugyventinio	51 100,0%	21 100,0%	10 100,0%	14 66,7%	96 93,2%
	Grisite į seimą pas sutuoktinį/sugyventinį	0 0,0%	0 0,0%	0 0,0%	7 33,3%	7 6,8%
Is viso		51 100,0%	21 100,0%	10 100,0%	21 100,0%	103 100,0%

Hipotezė H₀: Respondenčių nuomonių apie tai, ką ketina daryti ateityje, vertinimas nepriklauso nuo išsilavinimo.

Hipotezė H₁: Respondenčių nuomonių apie tai, ką ketina daryti ateityje, vertinimas priklauso nuo išsilavinimo.

Chi-Square Tests

	Value	df	Asymp. Sig. (2-sided)
Pearson Chi-Square	29,326 ^a	3	,000
Likelihood Ratio	24,423	3	,000
Linear-by-Linear Association	20,929	1	,000
N of Valid Cases	103		

a. 4 cells (50,0%) have expected count less than 5. The minimum expected count is ,68.

Symmetric Measures

		Value	Asymp. Std. Error ^a	Approx. T ^b	Approx. Sig. ^c
Interval by Interval	Pearson's R	,453	,076	5,106	,000 ^c
Ordinal by Ordinal	Spearman Correlation	,401	,069	4,404	,000 ^c
N of Valid Cases		103			

a. Not assuming the null hypothesis.

b. Using the asymptotic standard error assuming the null hypothesis.

c. Based on normal approximation.

**Respondenčių nuomonių apie tai, ką ketina daryti ateityje,
vertinimas pagal darbinę veiklą**

		Darbine veikla				Is viso
		Turite nuolatini darba	Bedarbe	Studente	Kita	
Respondenciu nuomones apie tai, ka ketina daryti ateityje	Pradesite nauja gyvenima be sutuoktini/sugyventinio	54 88,5%	18 100,0%	10 100,0%	14 100,0%	96 93,2%
	Grisite i seima pas sutuoktini/sugyventini	7 11,5%	0 ,0%	0 ,0%	0 ,0%	7 6,8%
Is viso		61 100,0%	18 100,0%	10 100,0%	14 100,0%	103 100,0%

Hipotezė H₀: Respondenčių nuomonių apie tai, ką ketina daryti ateityje, vertinimas nepriklauso nuo darbinės veiklos.

Hipotezė H₁: Respondenčių nuomonių apie tai, ką ketina daryti ateityje, vertinimas priklauso nuo darbinės veiklos.

Chi-Square Tests

	Value	df	Asymp. Sig. (2-sided)
Pearson Chi-Square	5,171 ^a	3	,160
Likelihood Ratio	7,683	3	,053
Linear-by-Linear Association	4,018	1	,045
N of Valid Cases	103		

a. 4 cells (50,0%) have expected count less than 5. The minimum expected count is ,68.

Symmetric Measures

		Value	Asymp. Std. Error ^a	Approx. T ^b	Approx. Sig.
Interval by Interval	Pearson's R	-,198	,039	-2,035	,044 ^c
Ordinal by Ordinal	Spearman Correlation	-,215	,042	-2,217	,029 ^c
N of Valid Cases		103			

a. Not assuming the null hypothesis.

b. Using the asymptotic standard error assuming the null hypothesis.

c. Based on normal approximation.

**Respondenčių nuomonių apie tai, ką ketina daryti ateityje,
vertinimas pagal asmenines pajamas**

		Asmenines pajamos					Is viso
		Maziau negu 500 Lt	500-799 Lt	800-1099 Lt	1100-1399 Lt	1400-1699 Lt	
Respondenciu nuomones apie tai, ka ketina daryti ateityje	Pradesite nauja gyvenima be sutuoktinio/sugyventinio	34 100,0%	13 100,0%	35 100,0%	4 100,0%	10 58,8%	96 93,2%
	Grisite i seima pas sutuoktini/sugyventini	0 ,0%	0 ,0%	0 ,0%	0 ,0%	7 41,2%	7 6,8%
Is viso		34 100,0%	13 100,0%	35 100,0%	4 100,0%	17 100,0%	103 100,0%

Hipotezė H₀: Respondenčių nuomonių apie tai, ką ketina daryti ateityje, vertinimas nepriklauso nuo asmeninių pajamų.

Hipotezė H₁: Respondenčių nuomonių apie tai, ką ketina daryti ateityje, vertinimas priklauso nuo asmeninių pajamų.

Chi-Square Tests

	Value	df	Asymp. Sig. (2-sided)
Pearson Chi-Square	37,994 ^a	4	,000
Likelihood Ratio	28,122	4	,000
Linear-by-Linear Association	22,049	1	,000
N of Valid Cases	103		

a. 6 cells (60,0%) have expected count less than 5. The minimum expected count is ,27.

Symmetric Measures

		Value	Asymp. Std. Error ^a	Approx. T ^b	Approx. Sig.
Interval by Interval	Pearson's R	,465	,075	5,278	,000 ^c
Ordinal by Ordinal	Spearman Correlation	,408	,070	4,485	,000 ^c
N of Valid Cases		103			

a. Not assuming the null hypothesis.

b. Using the asymptotic standard error assuming the null hypothesis.

c. Based on normal approximation.

Santykių šeimoje vertinimas pagal šeimines padėtis

		Seimine padėtis				Is viso
		Netekejusi	Istekejusi	Gyvenu neregistruotoje santuokoje	Issituokusi	
Santykiai šeimoje	Lygiateisiai	0 ,0%	0 ,0%	0 ,0%	10 50,0%	10 9,7%
	Nelygiateisiai	0 ,0%	50 100,0%	15 65,2%	10 50,0%	75 72,8%
	Nežinau	10 100,0%	0 ,0%	8 34,8%	0 ,0%	18 17,5%
Is viso		10 100,0%	50 100,0%	23 100,0%	20 100,0%	103 100,0%

Hipotezė H_0 : Santykių šeimoje vertinimas nepriklauso nuo šeiminių padėties.

Hipotezė H_1 : Santykių šeimoje vertinimas priklauso nuo šeiminių padėties.

Chi-Square Tests

	Value	df	Asymp. Sig. (2-sided)
Pearson Chi-Square	110,613 ^a	6	,000
Likelihood Ratio	99,580	6	,000
Linear-by-Linear Association	29,641	1	,000
N of Valid Cases	103		

a. 7 cells (58,3%) have expected count less than 5. The minimum expected count is ,97.

Symmetric Measures

		Value	Asymp. Std. Error ^a	Approx. T ^b	Approx. Sig.
Interval by Interval	Pearson's R	-,539	,083	-6,432	,000 ^c
Ordinal by Ordinal	Spearman Correlation	-,482	,102	-5,523	,000 ^c
N of Valid Cases		103			

a. Not assuming the null hypothesis.

b. Using the asymptotic standard error assuming the null hypothesis.

c. Based on normal approximation.

Santykių šeimoje vertinimas pagal išsilavinimą

		Išsilavinimas				Is viso
		Vidurinis	Aukstesnysis	Nebaigtas aukštasis	Aukštasis	
Santykiai šeimoje	Lygiateisiai	10 19,6%	0 ,0%	0 ,0%	0 ,0%	10 9,7%
	Nelygiateisiai	28 54,9%	16 76,2%	10 100,0%	21 100,0%	75 72,8%
	Nežinau	13 25,5%	5 23,8%	0 ,0%	0 ,0%	18 17,5%
Is viso		51 100,0%	21 100,0%	10 100,0%	21 100,0%	103 100,0%

Hipotezė H_0 : Santykių šeimoje vertinimas nepriklauso nuo išsilavinimo.

Hipotezė H_1 : Santykių šeimoje vertinimas priklauso nuo išsilavinimo.

Chi-Square Tests

	Value	df	Asymp. Sig. (2-sided)
Pearson Chi-Square	23,397 ^a	6	,001
Likelihood Ratio	32,271	6	,000
Linear-by-Linear Association	,243	1	,622
N of Valid Cases	103		

a. 7 cells (58,3%) have expected count less than 5. The minimum expected count is ,97.

Symmetric Measures

		Value	Asymp. Std. Error ^a	Approx. T ^b	Approx. Sig.
Interval by Interval	Pearson's R	-,049	,078	-,492	,624 ^c
Ordinal by Ordinal	Spearman Correlation	-,036	,096	-,358	,721 ^c
N of Valid Cases		103			

a. Not assuming the null hypothesis.

b. Using the asymptotic standard error assuming the null hypothesis.

c. Based on normal approximation.

Santykių šeimoje vertinimas pagal darbinę veiklą

		Darbine veikla				Is viso
		Turite nuolatini darba	Bedarbe	Studente	Kita	
Santykiai seimoje	Lygiateisiai	10 16,4%	0 ,0%	0 ,0%	0 ,0%	10 9,7%
	Nelygiateisiai	46 75,4%	10 55,6%	10 100,0%	9 64,3%	75 72,8%
	Nezinau	5 8,2%	8 44,4%	0 ,0%	5 35,7%	18 17,5%
Is viso		61 100,0%	18 100,0%	10 100,0%	14 100,0%	103 100,0%

Hipotezė H₀: Santykių šeimoje vertinimas nepriklauso nuo darbinės veiklos.

Hipotezė H₁: Santykių šeimoje vertinimas priklauso nuo darbinės veiklos.

Chi-Square Tests

	Value	df	Asymp. Sig. (2-sided)
Pearson Chi-Square	23,742 ^a	6	,001
Likelihood Ratio	26,901	6	,000
Linear-by-Linear Association	10,382	1	,001
N of Valid Cases	103		

a. 6 cells (50,0%) have expected count less than 5. The minimum expected count is ,97.

Symmetric Measures

		Value	Asymp. Std. Error ^a	Approx. T ^b	Approx. Sig.
Interval by Interval	Pearson's R	,319	,078	3,383	,001 ^c
Ordinal by Ordinal	Spearman Correlation	,339	,077	3,616	,000 ^c
N of Valid Cases		103			

a. Not assuming the null hypothesis.

b. Using the asymptotic standard error assuming the null hypothesis.

c. Based on normal approximation.

Santykių šeimoje vertinimas pagal asmenines pajamas

		Asmenines pajamos					Is viso
		Maziau negu 500 Lt	500-799 Lt	800-1099 Lt	1100-1399 Lt	1400-1699 Lt	
Santykiai šeimoje	Lygiateisiai	0 ,0%	0 ,0%	10 28,6%	0 ,0%	0 ,0%	10 9,7%
	Nelygiateisiai	26 76,5%	13 100,0%	15 42,9%	4 100,0%	17 100,0%	75 72,8%
	Nežinau	8 23,5%	0 ,0%	10 28,6%	0 ,0%	0 ,0%	18 17,5%
Is viso		34 100,0%	13 100,0%	35 100,0%	4 100,0%	17 100,0%	103 100,0%

Hipotezė H_0 : Santykių šeimoje vertinimas nepriklauso nuo asmeninių pajamų.

Hipotezė H_1 : Santykių šeimoje vertinimas priklauso nuo asmeninių pajamų.

Chi-Square Tests

	Value	df	Asymp. Sig. (2-sided)
Pearson Chi-Square	36,376 ^a	8	,000
Likelihood Ratio	44,396	8	,000
Linear-by-Linear Association	2,941	1	,086
N of Valid Cases	103		

a. 9 cells (60,0%) have expected count less than 5. The minimum expected count is ,39.

Symmetric Measures

		Value	Asymp. Std. Error ^a	Approx. T ^b	Approx. Sig.
Interval by Interval	Pearson's R	-,170	,054	-1,732	,086 ^c
Ordinal by Ordinal	Spearman Correlation	-,181	,066	-1,850	,067 ^c
N of Valid Cases		103			

a. Not assuming the null hypothesis.

b. Using the asymptotic standard error assuming the null hypothesis.

c. Based on normal approximation.