

MIGRACIJOS PROBLEMA LIETUVOJE IR JOS ĮTAKA ŠALIES EKONOMIKAI

Aldona DAMULIENĖ

Mykolo Romerio universitetas, Ekonomikos ir finansų valdymo fakultetas
Ateities g. 20, LT-08303 Vilnius, Lietuva
Elektroninis paštas: adamule@mruni.eu

Anotacija. Straipsnyje analizuojama migracijos problema Lietuvoje ir įvertinama emigracijos įtaka šalies ekonomikai. Teoriniu požiūriu apibrėžiama migracijos samprata, pagrindinės migracijos rūšys, atskleidžiami migracijos procesų aiškinančių teorijų ypatumai, analizuojami migracijai įtakos turintys veiksniai. Atliekama Lietuvos gyventojų ekonominės migracijos analizė: nustatomi migracijos mastai šalyje, atskleidžiamos pagrindinės emigracijos kryptys ir priežastys. Atliekamas emigracijos įtakos Lietuvos ekonominiams rodikliams tyrimas, kurio metu, remiantis koreliacine analize, nustatomi ir įvertinami ryšiai tarp emigracijos mastų ir pagrindinių šalies ekonominių rodiklių.

Reikšminiai žodžiai: migracijos procesai, ekonominė migracija, emigracija.

JEL klasifikacija: F22

Įvadas

Vienas ryškiausių šiuolaikinės visuomenės raidos bruožų yra nepaprastai išaugęs gyventojų migracinis mobilumas. „Tarptautinė migracija, stipriai veikiama vykstančių globalizacijos procesų, suintensyvėjo visame pasaulyje, pakeitė savo pobūdį, kryptis, struktūrą. Sparčiai besivystantys tarptautiniai ryšiai politinėje, ekonominėje, socialinėje, kultūrinėje sferose, pokyčiai valstybių sienų kontrolės srityse, tarptautinės darbo jėgos paklausos struktūroje, spartus mokslo bei technologijų vystymasis, naujos komunikacijos ir transporto technologijos sąlygojo migracijos srautų judėjimą globaliu mastu“ (Kazlauskienė ir kt., 2006, p. 36). Lietuvai atkūrus nepriklausomybę ir tapus Europos Sąjungos nare šiuolaikinės migracijos tendencijos su visomis joms būdingomis savybėmis ėmė ryškėti ir mūsų šalyje. Kaip ir daugelyje Europos šalių, Lietuvoje vykstantys ekonominiai pokyčiai padarė esminį poveikį tarptautinės migracijos procesui.

Gyventojų emigracija laikoma rimta grėsme šalies demografinėi raidai, ūkio augimui ir kultūrinio savitumo saugojimui. „Lietuva – nedidelė šalis, jeigu joje ir toliau mažės gyventojų ir didės emigracija, tai mažės Lietuvos intelektinis potencialas, bus

prarandamos investicijos į žmones, lėtės technologinė pažanga, mokslo raida ir ekonomikos plėtra, didės darbo jėgos stygius“ (Stulgienė ir kt., 2009, p. 986).

Nors emigracijos problematika Lietuvai ypač aktuali ir daugelio autorių nagrinėjama (Lietuvos laisvosios rinkos instituto ekspertai (2006), Gruževskis (2006), Sipavičienė (2006), Adomėnas (2006), Čiarnienė, Kumpikaitė ir Taraškevičius (2009), Kumpikaitė ir Žičkutė (2012), Martinaitis ir Žvalionytė (2007), Urbonavičienė ir Tvaronavičienė (2008), Kazlauskienė (2006), Karalevičienė ir Matuzevičienė (2009) ir kt.), tačiau vis dar stokojama išsamių ir visapusiškų migracijos proceso tyrimų.

Šio straipsnio tikslas yra analizuoti šiuolaikinius migracijos procesus Lietuvoje ir įvertinti jos įtaką šalies ekonomikai. Straipsnyje atskleidžiama migracijos sampratos įvairovė ir migracijos procesą aiškinančių teorijų ypatumai; įvertinamos migracijos kitimo Lietuvoje 2001–2011 metais tendencijos; analizuojamas emigracijos mastas, sudėtis, kryptys ir priežastys; nustatomas koreliacinis ryšys tarp šalies pagrindinių makroekonominių rodiklių ir emigracijos lygio. Straipsnis parašytas taikant mokslinės literatūros šaltinių lyginamosios analizės, matematinis statistikos, grafinius ir apibendrinimo metodus.

Migracijos teoriniai aspektai

Migracija nėra naujas reiškinys. Migracija, ypač ekonominė, turi ilgesnę nei trijų šimtmečių istoriją. Šis procesas turėjo didelę įtaką žmonijos istorijai, tautų formavimuisi, žemių apgyvendinimui. Praėjusiame dešimtmetyje globalizacija labai pakeitė migracijos procesus, suponavo teritorinių migracijos tipų įvairovę, o technologijų ir komunikacijų pažanga labai išplėtė gyventojų mobilumo/migracijos galimybes. Šiuolaikinėje visuomenėje gyventojų migracija yra labai dinamiškas daugialypis procesas, todėl konkrečiame nacionalinio lygmens politiniame, socialiniame, ekonominiame kontekste migracijos apibrėžimai labai varijuoja (1 lentelė) (Maslauskaitė ir kt., 2007). Nepaisant to visuose juose vyrauja du pagrindiniai kriterijai: *erdvės* (gyvenamosios vietos pakeitimas) ir *laiko* (persikėlimas tam tikram laikui) dimensijos.

1 lentelė. Migracijos definicijos

Autoriai	Apibrėžimas
A. Maslauskienė ir V. Stankūnienė	<i>Migracija</i> yra asmenų persikėlimas santykinai ilgam laikui, gana dideliu atstumu; gyvenamosios vietos keitimas visam ar tam tikram laikui kertant teritorines ribas
G. Kasnauskienė	<i>Migracija</i> – ilgalaikis gyvenamosios vietos pakeitimas, kurio rezultatas – gyventojų skaičiaus ir struktūros pasikeitimai išvykimo bei atvykimo teritorijose
J. Guščinskienė	<i>Migracija</i> tai individų ar jų grupių pastovios gyvenamosios vietos keitimo procesas, kuris pasireiškia persikėlimu į kitą regioną arba kitą šalį
Ekonominės migracijos reguliavimo strategija	<i>Migracija</i> suprantama kaip išvykimas iš šalies ar atvykimas į ją iš užsienio šalies, siekiant geresnės gyvenimo kokybės, didesnio darbo užmokesčio, geresnių darbo ir gyvenimo sąlygų ar dėl kitų ekonominių priežasčių

Autoriai	Apibrėžimas
G. Babachinaitė ir kt.	<i>Migracija</i> – vienos valstybės gyventojų persikėlimas ilgam laikui į kitą valstybę, laikantis ši procesą reglamentuojančių teisės aktų numatytų procedūrų
Tarptautnis žodžių žodynas	<i>Migracija</i> (lot. migratio – kėlimasis, kraustymasis), kėlimasis, kraustymasis, perėjimas iš vienos vietos į kitą; gyventojų kėlimasis iš vienos vietos į kitą
Ekonomikos terminų žodynas	<i>Migracija</i> yra žmonių judėjimas į šalį (imigracija) ir iš jos (emigracija)

Šaltinis: sudaryta pagal Maslauskaitė ir Stankūnienė (2007), p. 14; Kasnauskienė (2006), p. 175; Guščinskienė (2001), p. 55; Ekonominės migracijos reguliavimo strategija (2009), p. 18; Babachinaitė ir kt. (2003), p. 10

Apibendrinus mokslininkų nuomones, galima pateikti tokį tarptautinės migracijos apibrėžimą: tai yra gyventojų persikėlimas iš vienos valstybės ilgam laikui į kitą valstybę. Tarptautinė migracija gali būti ilgalaikė ir trumpalaikė. Pagal pateikiamas Jungtinių Tautų Organizacijos rekomendacijas ilgalaikė migracija laikoma tada, kai buvimo užsienyje laikotarpis yra bent vieneri metai, tad ilgalaikė migracija yra jau registruojama. Atitinkamai trumpalaikė tarptautinė migracija apibūdinama kaip laikinas buvimas užsienio šalyje, trunkantis nuo trijų mėnesių iki vienerių metų. (Butkus ir kt., 2009). Manoma, kad ilgalaikė migracija yra žalingesnė, nes didžioji dalis išvykusiųjų nebegrįžta į gimtinę, prarandamos lėšos, kurios buvo investuotos į žmogaus išsilavinimą, prarandamas specialistas. Tuo tarpu trumpalaikę emigraciją galima vertinti kaip išsigelbėjimą sunkiu ekonominiu laikotarpiu, nes sumažėja nedarbas, padidėja žmonių pajamos, svetur įgyjama naudingos patirties.

„Dėl įvairių priežasčių, tarp jų ir dėl migracijos politikos liberalizavimo, ne tik išaugo migracijos mastas ir pasikeitė geografija, bet keičiasi ir jos tipai. Šalia „tradicinės“ emigracijos/imigracijos vis labiau dominuoja trumpalaikė migracija (atliekanti iš esmės tik ekonominę funkciją, nenutraukiant socialinių saitų), nepilnos šeimos migracija, plečiasi vadinamoji nereguliari migracija“ (Sipavičienė, 2006, p. 4).

Sprendimą migruoti veikia įvairūs veiksniai, kurių vertė kiekvienam individui yra skirtinga ir kinta laike. Teoriškai asmuo emigruos, jei nauda iš to viršys kaštus. Investicijos į migraciją – tai persikėlimo kaštai, psichologiniai išsiskyrimo su artimaisiais ir gimtine kaštai. „Žmonės migruoja tikėdamiesi, jog jų gyvenimas naujoje vietoje bus geresnis. Neveikiant kokioms nors papildomoms jėgoms, asmens sprendimas migruoti remsis dviejų vietovių pranašumų ir trūkumų subjektyviu vertinimu, t. y. vietovės, kurioje asmuo gyvena, ir vietovės, į kurią jis ketina migruoti. Tai leidžia teigti, kad vienu metu migraciją lemia dvejopi veiksniai: išstumiantys iš vietovės, kurioje asmuo konkrečiu momentu gyvena (išstumiantys/stūmos veiksniai), ir pritraukiantys – į vietovę, kur asmuo ketina migruoti (pritraukiantys/traukos veiksniai). Pagal prigimtį šie veiksniai gali būti įvairaus lygmens. Jie gali veikti visos šalies mastu, bendruomenės, šeimos ar individo lygmeniu“ (Maslauskaitė ir kt., 2007, p. 15). Stūmos ir traukos veiksniai konkrečiu atveju reiškiasi kaip įvairūs ekonominiai (atlyginimų dydis, ekonomikos ne/aušimas, nedarbas), socialiniai-kultūriniai (migracijos „mada“, tradicijos, ne/tolerancija),

politiniai (politinė santvarka, rinkimų rezultatai) (Maslauskaitė ir kt., 2007), psichologiniai (gebėjimas priimti asmeninius sprendimus), saugumo (dėl karinių ar kitų konfliktų, politinių ar kitų represijų), geografiniai (klimato sąlygos), populiacijos/demografiniai ir kiti veiksniai. Žmonės skirtingai vertina vienodas išorines aplinkybes ar veiksnius, todėl neįmanoma identifikuoti ir nustatyti baigtinio migracijos priežasčių sąrašo. Kita vertus, pasiryždami migruoti, dažnai patys migruojantieji gerai nesuvokia motyvų.

Nors nėra įmanoma nustatyti baigtinio migracijos priežasčių sąrašo, tačiau migracijos procesą aiškinančios tokios teorijos kaip neoklasikinė ekonominė, naujoji ekonominė, migracijos tinklo, dviejų darbo rinkų, migracijos sistemų ir pasaulio sistemų (2 lentelė) leidžia nuodugniai ir visapusiškai išanalizuoti veiksnius, turinčius įtakos migracijos procesui.

2 lentelė. Migracijos teorijų analizė

Teorija	Apibūdinimas
Neoklasikinė ekonomikos teorija	<i>Migraciją veikia „stūmimo“ ir „traukos“ jėgos. Pagrindinis makroekonominis migracijos veiksnys – darbo jėgos paklausos ir pasiūlos skirtumai tarptautinėse rinkose, migracijos priežastis – skirtingas darbo užmokestis skirtingose valstybėse</i>
Naujoji migracijos ekonomikos teorija	<i>Migracija – tai šeimos strategija diversifikuoti pajamų šaltinius, minimizuoti riziką bei išvengti kreditavimo barjerų</i>
Dviejų darbo rinkų teorija	<i>Valstybėje egzistuoja dvi darbo rinkos: vietiniams gyventojams skirta darbo rinka, suteikianti dideles pajamas, ir pavojingų, mažai mokamų darbų, kuriuos paprastai dirba imigrantai, rinka</i>
Migracijos tinklo teorija	<i>Migracija – save generuojantis veiksnys. Emigrantai suteikia informaciją apie darbo rinkos situaciją, įsidarbinimo, atlyginimo, apgyvendinimo galimybes kitiems</i>
Migracijos sistemų teorija	<i>Migraciją – makro- ir mikrostruktūrų dviejose teritorijose sąveikos rezultatas. Makrostruktūromis laikomi instituciniai veiksniai, mikro- struktūros – pačių emigrantų įsitikinimai, patirtys, tinklai</i>
Pasaulio sistemų teorija	<i>Emigraciją lemia darbo jėgos judėjimas iš periferijos į centrą</i>

Šaltinis: Čiarnienė ir kt. (2009), p. 555

Tačiau pastaruoju metu kintant migracijai, plečiasi ir migracijos procesus aiškinančių teorijų ribos – atsirado migracijos sprendimų priėmimo, istorinės atminties ir kumuliatyvaus priešastingumo teorijos.

Migracijos sprendimų priėmimo teorija įvardija tris pagrindinių veiksnių, lemiančių sprendimą migruoti ar ne, grupes – kilmės vietovės vertė, tikslo vietovės vertė ir intervencinės kliūtys, ir tik tada įtraukiamas individo sprendimo priėmimo veiksnys, kuris remiasi įžvalgumu ir žiniomis (Lee, 2007).

Istorinės atminties teorija pabrėžia, kad migruojama iš tų valstybių, kurios turi masinės migracijos istorinės patirties ir tai, ką kai kurie mokslininkai vadina „migracijos genu“. Migracija, kaip ir kitos galimos atsako į aplinką strategijos, susideda iš analitiškai skirtingų komponentų: įpročio (pasirinktų praeityje jau įvykusių veiksmų sekų pakartojimo), projektavimo (galimų ateities scenarijų kūrimo) ir praktinio įvertinimo

(pasirinkimo iš galimų alternatyvų) (Ekonominės migracijos reguliavimo strategijos efektyvumo įvertinimas, 2009).

Kumuliatyvaus priežastingumo teorija akcentuoja grįžtamąjį migracijos poveikį tiek asmens motyvacijai, tiek socialinėms ir ekonominėms struktūroms. Kilmės visuomenėse migracinis elgesys plisdamas keičia vietinę kultūrą, migracija tampa lygiavertė kitoms gyvenimo strategijoms. Priimančiose visuomenėse kuriasi migrantus remiančios ir priimančios institucijos bei struktūros. Jų sąveika užtikrina pastovų migracijos procesų vyksmą (Sipavičienė, 2006).

Skirtingos migracijos teorijos aiškina priežastingumą skirtingais lygmenimis: individo, šeimos, šalies ir globaliu (Daunorienė ir kt., 2009). Jos analizuoja migracijos procesą dalimis, akcentuojant tam tikrą aspektą. Daugelio atvejų teoriniai modeliai šiuo klausimu yra nesistemiški, todėl aptartąsias teorijas dera vertinti ne kaip alternatyvas, o kaip vienas kitą papildančius, susišaukiančius migracijos procesų aiškinimus. Neoklasikinė ekonomika pagrįsta migracijos teorija leidžia geriausiai pažinti ir modeliuoti būtent ekonominius migracijos veiksnius. Pasaulio sistemų ir dviejų rinkų teorija itin paranki suprasti globalizacijos daromą įtaką migracijos procesams. Migracijos sistemų teorija akcentuoja migracinių veiksnių sudėtingumą ir nevienareikšmiškumą, įvairaus lygio ir parametų faktorių sąveiką. Šave generuojantis migracijos pobūdis ir grįžtamasis poveikis kilmės visuomenei aptariami kumuliatyvaus priežastingumo bei migracijos tinklų teorijose. Tuo tarpu migracinę situaciją aštrinantys istoriniai veiksniai analizuojami migracijos istorinės atminties teorijoje.

Nors didžiausią reikšmę turi ekonominiai ir socialiniai motyvai, tačiau, nepaisant jų svarbos, sprendimą migruoti pasitelkdamas asmenines strategijas priima pats žmogus, kurio tikslas ne visai patenkinamą būklę keisti geresne.

Pagrindinėmis asmeninėmis migracijos strategijomis gali būti: kapitalo sutelkimas stabiliai adaptacijai rinkos ekonomikos sąlygomis; „naujo starto strategija“, pragyvenimo šaltinio senatvei užsitikrinimas grįžus ar negrįžtant; namų ūkio ar asmens sprendimas emigruoti ir diversifikuoti pajamas tiek dėl jų sumažėjimo, tiek dėl potencialių kitų ekonominių rizikų; geresnio išsilavinimo strategija; santykinės gerovės padidinimo strategija; igūdžių išnaudojimo ir karjeros strategija; šeimos susijungimo strategija (migracija siekiant gyventi kartu su šeima arba artimaisiais) (Lietuvos laisvosios rinkos institutas, 2006).

Migracijos proceso mastai, tendencijos ir kryptys Lietuvoje 2001–2011 m.

Lietuva nuo pat nepriklausomybės laikų yra emigracijos šalis. Iki 1990-ųjų stebėtą pastovų gyventojų prieaugį dėl imigracijos iš buvusios Tarybų Sąjungos (vidutiniškai 6–8 tūkst. žmonių per metus) pakeitė masinė emigracija (Čiarnienė ir kt., 2009). Migracijos mastai ypač išaugo 2004 m. Lietuvai tapus Europos Sąjungos (ES) nare, kadangi gyventojams atsivėrė galimybės pasirinkti gyvenamąją ir darbo vietą ne tik gimtojoje valstybėje, bet ir kitose ES šalyse narėse. Šiuo metu Lietuva yra viena iš nedaugelio migrantus „siunčiančių“ šalių Europos Sąjungoje (ES).

Per 21 Lietuvos nepriklausomybės metus (1990–2011), remiantis Lietuvos statistikos departamento duomenimis, iš šalies išvyko 615 tūkst. gyventojų (vidutiniškai kiekvienais metais po 30 tūkst. žmonių), o imigravo tik 116 tūkst. (Migracija Lietuvoje:

faktai ir skaičiai, 2011). Emigravusių iš šalies gyventojų buvo 80 proc. daugiau nei imigravusių. Per nagrinėjamą laikotarpį emigrantų skaičius (bendras ir skaičiuojant 1000-čiai gyventojų) Lietuvoje kasmet viršijo imigrantų skaičių ir migracijos saldo akivaizdžiai buvo neigiamas (3 lentelė). Eurostato duomenimis, Lietuvoje jau vienuolika metų vienas didžiausių neigiamų migracijos saldo skaičiuojant 1000-čiai gyventojų visoje ES. Įdomu, kad net ekonomikos augimo metu daugiau žmonių išvažiuodavo iš Lietuvos nei atvažiuodavo. Imigracija išlieka menka ir nepajėgi kompensuoti emigracijos praradimų. Situaciją apsunkina ir jau dešimtmetį stebima neigiama natūrali gyventojų kaita Lietuvoje, kai mirtingumo rodikliai gerokai viršija gimstamumą.

3 lentelė. Tarptautinės migracijos raida Lietuvoje 2001–2011 metais

Metai	Imigravo	Emigravo	Migracijos saldo	Gyventojų skaičius (tūkst.)	1000-čiai gyventojų		
					imigrantų	emigrantų	migracijos saldo
2001	4694	7253	-2559	3487	1,4	2,1	-0,7
2002	5110	7086	-1976	3475,6	1,4	2	-0,6
2003	4728	11 032	-6304	3462,5	1,4	3,2	-1,8
2004	5553	15 165	-9612	3445,9	1,6	4,4	-2,8
2005	6789	15 571	-8782	3425,3	2	4,6	-2,6
2006	7745	12 602	-4857	3403,3	2,3	3,7	-1,4
2007	8609	13 853	-5244	3384,9	2,6	4,1	-1,5
2008	9297	17 015	-7718	3366,4	2,8	5,1	-2,3
2009	6487	21 970	-15483	3349,9	1,9	6,6	-4,7
2010	5213	83157	-77 944	3329	1,6	25,3	-23,7
2011	15 685	53 863	-38 178	3199	4,9	16,7	-11,8

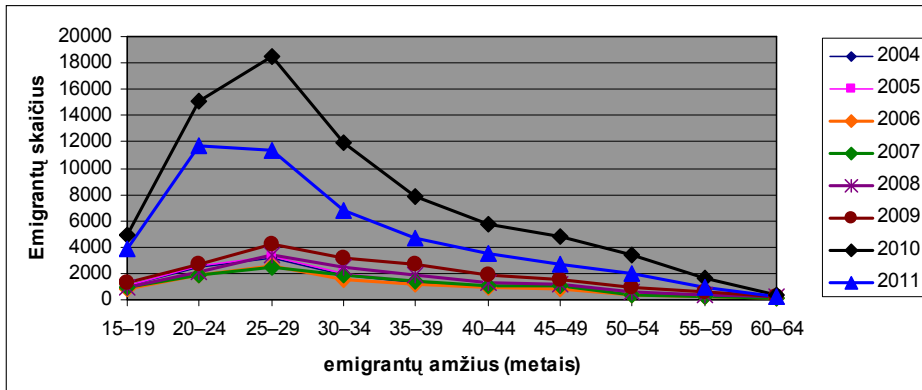
Šaltinis: sudaryta pagal LR Statistikos departamento duomenis (2011)

Vertinant emigracijos dinamiką atsiskleidžia akivaizdi šio rodiklio didėjimo tendencija. Tačiau tiksliai įvertinti iš Lietuvos emigravusiųjų žmonių skaičių yra sudėtinga, kadangi daugiau nei pusė (apie 60 proc.) visų emigravusiųjų nedeklaruoja savo išvykimo (Dapkus ir kt., 2008). Didžiausias deklaruotos emigracijos šuolis buvo 2010 m. dėl Lietuvos Respublikos sveikatos draudimo įstatyme nustatytos prievolės nuolatiniais šalies gyventojams mokėti privalomojo sveikatos draudimo įmokas. 2011 m. iš šalies emigravo dar 53,9 tūkst. išvykimą deklaravusių Lietuvos piliečių. Ankstesniais metais didesnę emigrantų dalį sudarė moterys (pvz., 2007 m. – 52,3, 2008 m. – 50,8, 2010 m. – 51,9 procento (tik 2009 m. – 46,2 proc.), o 2011 m. emigravo po 26,9 tūkst. moterų ir vyrų (Lietuvos statistikos departamentas, 2012).

Pagrindinė problema ta, kad emigruoja daugiausia jauni darbingo amžiaus žmonės nuo 20 iki 34 metų (1 pav.). 2011 m. kas antras emigrantas buvo 20–29 metų amžiaus; penktadalį – 21,8 proc. emigrantų sudarė 20–24 metų amžiaus emigrantai (2007 m. – 13,2 proc.). 25–29 metų amžiaus emigrantų dalis bendrame emigravusiųjų skaičiuje padidėjo nuo 17,7 proc. 2007 m. iki 21 proc. 2011 m. Kas aštuntas emigrantas buvo 30–34 metų (2007 m. – kas septintas) (Lietuvos statistikos departamentas, 2012).

Emigrantai yra kur kas jaunesni nei Lietuvos gyventojų vidurkis, ir mūsų visuomenė dėl emigracijos sensta kur kas greičiau, nei galėtų normaliomis sąlygomis. Emigracija keičia gyventojų amžiaus struktūrą. Kartu blogėja demografiniai rodikliai, nes tie, kurie kurtų šeimas, gimdytų vaikus, irgi išvažiuoja.

1 pav. Emigrantai, deklaruoję išvykimą, pagal amžių 2004–2011 m.



Šaltinis: sudaryta autorės, remiantis LR Statistikos departamento duomenimis

Remiantis gyventojų surašymo duomenimis, iki 2001 m. emigracija dažniausia būdavo trumpalaikė, tik kas vienuoliktas dvyliktas iš Lietuvos buvo išvykęs ilgiau nei metus. Tokią situaciją lėmė tikslo šalių imigracijos politika, draudžianti pasilikti ilgiau nei 3–6 mėn., tad emigrantai būdavo priversti periodiškai grįžti į Lietuvą arba keisti tikslo šalį. Lietuvai tapus ES nare, emigracija dažniausiai yra ilgalaikė, kadangi ES šalys nebetaiko darbo jėgos judėjimo apribojimų (Karalevičienė ir kt., 2009).

Pagrindinės emigracijos priežastys yra didelis nedarbas Lietuvoje ir didesni atlyginimai tikslo šalyse.

Dauguma žmonių emigruoja praradę darbą, pavyzdžiui, net 81,8 proc. 2011 m. savo išvykimą deklaravusių asmenų nurodė, kad iki išvykimo jie buvo bedarbiais vienerius metus arba ilgiau (Lietuvos statistikos departamentas, 2012).

Emigraciją skatina ir atlyginimų skirtumai tarp Lietuvos ir tikslo šalių. Darbo užmokestis tikslo šalyse gali būti penkis-šešis kartus didesnis nei Lietuvoje, nors įvertinus perkamąją pinigų galią šis skirtumas sumažėja iki dviejų-trijų kartų (SEB bankas, 2011). „Migracija neretai vertinama kaip alternatyva darbui Lietuvoje. Esant nestabilią situacijai darbo rinkoje ir nepakankamai išplėtotai socialinio draudimo sistemai, migraciją skatina siekis sumažinti socialinę riziką, kai bandoma siekti alternatyvių pajamų šaltinių, nepriklausančių nuo ekonominės padėties svyravimų Lietuvoje bei konkrečiame regione“ (Čiarnienė ir kt., 2009, p. 557).

Dalį perspektyviausių savo protų Lietuva praranda dėl studentų emigracijos į užsienio universitetus, nes dalis jų, baigę studijas, negrįžta (studijuoti į kitas šalis išvyksta apie 4 proc. šalies abiturientų).

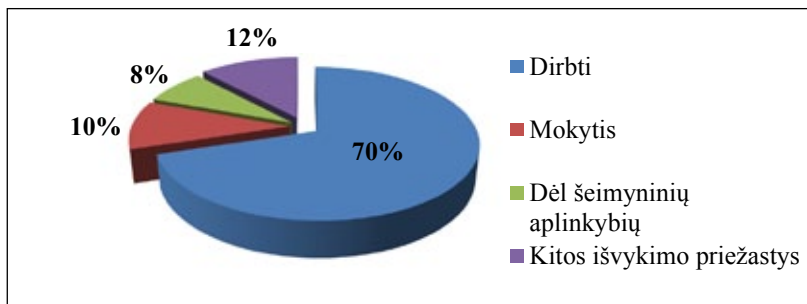
Sprendimui emigruoti įtakos turi ir kiti socialiniai-ekonominiai veiksniai, tokie kaip socialinio nesaugumo jausmas, teisingumo stoka, nepatenkinamas darbdavių

elgesys su darbuotojais, taip pat geresnės karjeros perspektyvos užsienyje (Migracija Lietuvoje: faktai ir skaičiai, 2011).

Emigraciją taip pat skatina išvystytas lietuvių bendruomenių tinklas tikslo šalyse.

Tačiau pagrindinėmis emigracijos priežastimis išlieka ekonominiai ir finansiniai veiksniai (2 pav.). Dauguma emigrantų tikisi kitoje valstybėje įsidarbinti, gauti didesnę atlyginimą, pagerinti gyvenimo sąlygas, siekti geresnio išsilavinimo ir sveikatos priežiūros (Lietuvos statistikos departamentas, 2011).

2 pav. Emigrantų struktūra pagal išvykimo priežastis 2008 m.



Šaltinis: sudaryta pagal LR Statistikos departamento duomenis

Todėl didžiausi emigracijos srautai buvo ir tebėra į ekonomiškai geriau išsivysčiusias valstybes: pirmiausia į Europos Sąjungos šalis senbuves: 2011 m. į Jungtinę Karalystę emigravo 49 proc. lietuvių, į Airiją – 10,4 proc., Vokietiją – 7 proc., Ispaniją – 3,6 proc. (4 lentelė).

4 lentelė. Emigrantai, deklaravę išvykimą, pagal būsimą gyvenamąją vietą (valstybę)

Valstybė	Metai						
	2001–2002	2003	2004	2005	2006	2007	2011
Iš viso	14 339	11 032	15 165	15 571	12 602	13 853	53 863
Jungtinė Karalystė	414	980	3225	4223	3223	3659	26 395
Airija	143	276	1009	2073	1313	1616	5587
Vokietija	1520	1204	1727	1473	1114	1277	3745
Ispanija	293	465	730	794	766	841	1948
JAV	1526	2302	2980	2010	1771	1540	1788
Kitos	10 443	5805	5194	4998	4415	4920	14 400

Šaltinis: sudaryta pagal LR Statistikos departamento duomenis (2012)

Tradiciškai viena iš emigracijos šalių išlieka JAV, į jas 2011 m. emigravo 3,3 proc. mūsų šalies gyventojų. Pastaruoju metu sparčiai didėja emigracija ir į kitas ES ir pasaulio valstybes, tarp jų paminėtina Norvegija, 2011 m. sulaukusi 7,1 proc. mūsų piliečių, Švedija – 2 proc., Rusijos Federacija – 2 proc. (Lietuvos statistikos departamento duomenys, 2012). 2011 m. gegužę savo darbo rinką Lietuvos piliečiams atvėrė ir Vokietija bei Austrija. Jos taip pat gali tapti patraukliomis tikslo šalimis emigrantams iš Lietuvos.

Emigracijos pasekmių ekonomikai analizė

Teoriškai emigracija kaip reiškinys turi tiek teigiamų, tiek ir neigiamų pasekmių. Šiame straipsnyje, taikant koreliacinės analizės metodą, nustatysime ryšius tarp emigracijos masto ir pagrindinių makroekonominių rodiklių (5 lentelė).

5 lentelė. Lietuvos pagrindiniai makroekonominiai rodikliai 2001–2010 metais

Metai	2001	2002	2003	2004	2005	2006	2007	2008	2009	2010
BVP 1 gyventojui (Lt)	13 971	15 010	16 490	18249	21105	24393	29230	33198	27408	28790
Privačių asmenų perlaidos (mln. Lt)	12	166	101	448	866	2042	2946	2993	2419	3387
Nedarbo lygis, %	17,4	13,8	12,4	11,4	8,3	5,6	4,3	5,8	13,7	17,8
Užimtumo lygis, %	48,3	49,9	50,8	50,6	51,9	52,7	53,9	53,3	49,8	47,8
Socialinės pašalpos gavėjų skaičius (tūkst.)	116,50	117,25	119,45	83,46	54,15	37,85	36,62	37,29	73,51	–
Vidutinis mėnesinis bruto DU, Lt	982	1014	1073	1149	1276	1496	1802	2152	2056	1990
Individualaus vartojimo išlaidos mln. Lt	32094	34134	37183	41271	47060	53687	63121	71906	62110	–
Vartotojų kainų indeksas	102	99	98,7	102,9	103	104,5	108,1	108,5	101,3	103,8
Emigrantų skaičius	7253	7086	11 032	15 165	15 571	12 602	13 853	17 015	21 970	83 157

Šaltinis: sudaryta pagal LR Statistikos departamento duomenis (2011)

Įvertinus *BVP vienam gyventojui ir emigracijos* koreliacinio ryšio stiprumą, gautas koreliacijos koeficientas $r = 0,745$ parodo stiprią teigiamą priklausomybę tarp emigrantų skaičiaus ir BVP dalies, tenkančios vienam gyventojui. Emigracija mažina gyventojų skaičių, todėl didėjant emigracijos srautams, didėja ir BVP, tenkantis vienam gyventojui. Kita vertus, dalis emigrantų pajamų, siunčiamų jų šeimos nariams, esantiems Lietuvoje, papildo Lietuvos BVP. 2006–2010 metais pinigų perlaidos iš užsienio sudarė 2,5–3,5 proc. šalies BVP.

Emigrantų skaičiaus ir privačių asmenų piniginių perlaidų į Lietuvą koreliacijos koeficientas $r = 0,842$ rodo ypač stiprią teigiamą šių rodiklių priklausomybę. Savo ruožtu didėjančios emigrantų piniginės perlaidos iš užsienio ženkliai didina individualaus vartojimo išlaidas šalyje.

Analizuojant ryšį tarp *emigrantų skaičiaus ir individualaus vartojimo išlaidų* gautas koreliacijos koeficientas $r = 0,767$ parodo stiprų teigiamą ryšį tarp šių rodiklių. Galime daryti išvadą, kad didėjant emigracijos srautams, didėja ir individualaus vartojimo išlaidos. Taip iš dalies prisidedama prie bendro gyvenimo lygio kilimo šalyje. Be to, šios lėšos papildo valstybės biudžetą per vartojimo mokesčius (pridėtinės vertės mokestis, akcizai ir kt.).

Kitas stiprus teigiamas tiesinis ryšys ($r = 0,842$) tarp *emigrantų skaičiaus ir vidutinio mėnesinio bruto darbo užmokesčio* patvirtina prielaidą, kad didėjant emigrantų

skaičiui, didėja ir vidutinis darbo užmokestis. Tokia situacija susidaro dėl darbdavių nenoro prarasti kvalifikuotus darbuotojus ir mažėjančios kvalifikuotos darbo jėgos pasiūlos, kurią lemia darbingo amžiaus asmenų išvykimas iš šalies.

Ryšio tarp *emigrantų skaičiaus ir vartotojų kainų indekso* koreliacijos koeficientas $r = 0,442$ parodo silpną teigiamą priklausomybę tarp šių rodiklių. Galime teigti, kad didėjant emigracijos srautams, didėja ir vartotojų kainų indeksas.

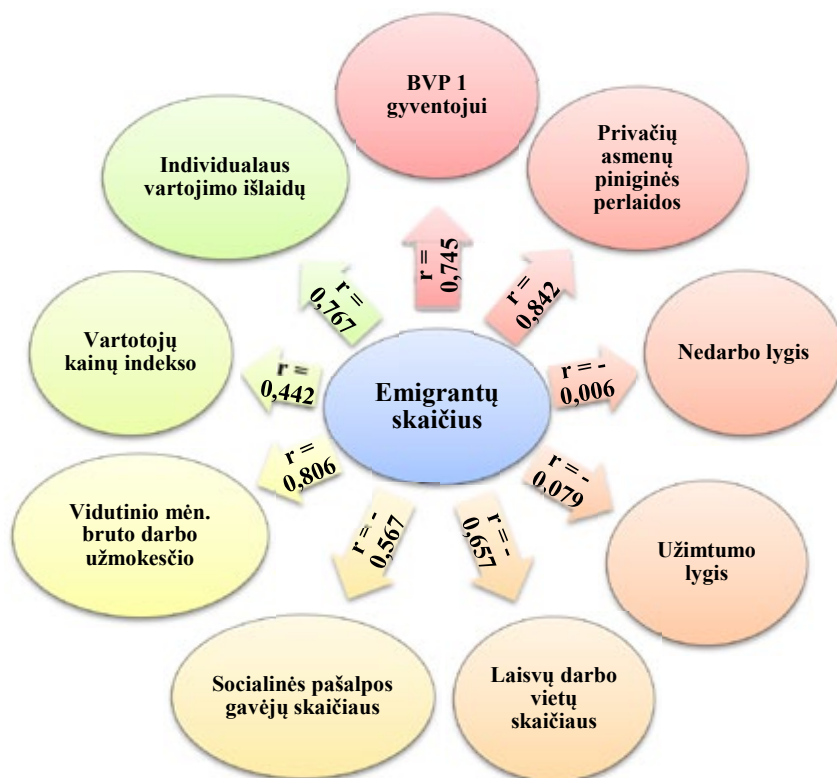
Atlikus koreliacinę analizę tarp *emigracijos srautų ir nedarbo* nustatytas silpnas neigiamas tiesinis ryšys ($r = -0,006$) rodo, kad emigracija nereikšmingai mažina nedarbą. Nors mokslinėje literatūroje teigiama, kad emigracija mažina nedarbą, teoriškai taip, bet šiuo metu tiek bedarbių skaičiaus, tiek emigrantų skaičiaus tempai yra tokie dideli, kad porinė koreliacinė analizė rodo silpną ryšį.

Nereikšminga neigiama priklausomybė ($r = -0,079$) yra ir tarp emigrantų skaičiaus ir užimtumo lygio šalyje.

Tuo tarpu įvertinus ryšį tarp *emigrantų skaičiaus ir socialinės pašalpos gavėjų skaičiaus*, gautas koreliacijos koeficientas $r = -0,567$ parodo vidutinio stiprumo neigiamą priklausomybę tarp šių rodiklių.

Apibendrintas koreliacinio ryšio tarp emigracijos srautų ir Lietuvos ekonominių rodiklių stiprumas ir kryptys pateikti 3 paveiksle.

3 pav. Emigracijos srautų ir Lietuvos ekonominių rodiklių tarpusavio ryšiai (2001–2010 m.)



Šaltinis: sudaryta autorės, remiantis koreliacinės analizės duomenimis

Statistiškai reikšminga teigiama koreliacija nustatyta tarp emigrantų skaičiaus ir šių ekonominių rodiklių: BVP vienam gyventojui, privačių asmenų piniginių perlaidų į Lietuvą, vidutinio mėnesinio bruto darbo užmokesčio, individualaus vartojimo išlaidų. Tarp likusių rodiklių (nedarbo lygio, užimtumo lygio, laisvų darbo vietų skaičiaus, socialinės pašalpos gavėjų skaičiaus, vartotojų kainų indekso) nustatyta statistiškai nereikšminga koreliacija.

Išvados

Gyventojų migracija yra viena svarbiausių ir labiausiai diskutuotinių šių dienų problemų. Kol pasaulyje egzistuoja turtinė, politinė bei ekonominė įvairovė, tol žmonės migruoja. Migracija turi daugybę apibrėžimų, ji apima bet koki žmonių judėjimą – vienoje valstybėje ar kertant jos sienas; ilgam ar trumpam laikotarpiui; savanorišką arba priverstinę; ieškant kitos darbo ar nedarbo vietos; legalią ir nelegalią; migraciją siekiant pakeisti politinę, socialinę, ekonominę, kultūrinę ar kitokią aplinką. Vienas šiuolaikinės visuomenės raidos bruožų yra nepaprastai išaugęs gyventojų migracinis mobilumas.

Išanalizavus ir apibendrinus migracijos teorijas galima teigti, jog vieno modelio aiškinant migracijos reiškinį nėra, nes šis procesas yra kompleksiškas, jį suponuoja tiek subjektyvūs, tiek objektyvūs veiksniai, priklausantys nuo globalių procesų. Be to, pateikta migracijos teorijų analizė rodo, kad atskiros teorijos migracijos procesą analizuoja skirtingais aspektais, todėl jas reikėtų vertinti ne kaip alternatyvas, bet kaip vienas kitą papildančius modelius.

Sparti tarptautinė emigracija, prasidėjusi Lietuvoje nuo nepriklausomybės atkūrimo, tęsiasi iki šių dienų. Per šį laikotarpį iš šalies emigravo beveik 600 tūkst. žmonių.

Vertinant emigracijos pasekmes šalies pagrindiniams makroekonominiams rodikliams, akcentuotina stipriausia statistiškai reikšminga teigiama koreliacija tarp emigrantų skaičiaus ir privačių piniginių perlaidų į Lietuvą. Šios įplaukos padidina visuminę paklausą, vidaus vartojimą ir prisideda prie BVP augimo, tačiau kartu didina infliaciją. Stiprus teigiamas koreliacinis ryšys nustatytas ir tarp emigrantų skaičiaus ir vidutinio mėnesinio bruto darbo užmokesčio, tai reiškia, kad didėjant emigrantų skaičiui, didėja ir vidutinis darbo užmokestis.

Literatūra

- Adomėnas, M. (2006). Lietuvių emigracija: priežastys, tendencijos, pasekmės. *Emigracija iš Lietuvos: padėtis, problemos, galimi sprendimo būdai*. Lietuvos Respublikos Seimo konferencijos medžiaga, p. 22–27.
- Butkus, M., ir Matuzevičiūtė, K. (2009). Emigracijos ir reemigracijos situacija Lietuvoje. *Vadyba*, 14(1): 27–33.
- Čiarnienė, R., ir Kumpikaitė, V. (2011). International labour migration: students view point. *Inžinerinė Ekonomika-Engineering Economics*, 5(22): 527–533.
- Čiarnienė, R., Kumpikaitė, V., ir Taraškevičius, A. (2009). Makroekonominių veiksnių poveikis žmonių migracijos procesams: teoriniai ir praktiniai aspektai. *Ekonomika ir vadyba*, 14: 553–559.

- Dapkus, M., ir Matuzevičiūtė, K. (2008). Lūkesčių įtaka emigracijai: Lietuvos atvejis. *Ekonomika ir vadyba*. Tarptautinės mokslinės konferencijos pranešimų medžiaga, p. 343–349.
- Daunorienė, A., ir Stulgienė, A. (2009). Migracijos poveikis darbo jėgos rinkos pusiausvyrai. *Ekonomika ir vadyba*, 14: 984–992.
- Ekonominės migracijos reguliavimo strategijos efektyvumo įvertinimas*. (2009). Viešosios politikos ir vadybos instituto tyrimas. I etapo galutinė ataskaita. Žiūrėta 2011-02-04. Prieiga per internetą: http://www.academia.edu/1147647/VPVI_2009_Ekonomines_migracijos_reguliavimo_strategijos_vertinimas.
- Gruževskis, B. (2006). Lietuvos darbo migracijos iššūkiai. *Emigracija iš Lietuvos: padėtis, problemos, galimi sprendimo būdai*. Lietuvos Respublikos Seimo konferencijos medžiaga, p. 49–52.
- Karalevičienė, J., ir Matuzevičienė, K. (2009). Tarptautinės emigracijos ekonominių priežasčių analizė Lietuvos pavyzdžiu. *Ekonomika ir vadyba: aktualijos ir perspektyvos*, 1(14): 143–151.
- Kazlauskienė, A. (2006). *Protų nutekėjimo priežastys ir tendencijos: Lietuvos atvejis*. Daktaro disertacijos santrauka. Kaunas.
- Kniežaitė, M. (2010). Lietuva emigracijos mastais ES pirmąją jau visą dešimtmetį. Žiūrėta 2011-07-02. Prieiga per internetą: <http://www.bernardinai.lt/straipsnis/2010-01-05-lietuva-emigracijos-mastais-es-pirmauja-jau-visa-desimtmeti/37928>.
- Kumpikaitė, V., ir Žičkutė, I. (2012). Emigracijai įtaką darančių veiksnių analizė. *Economics and management*. 17(2): 740–746.
- Lee, E. S. (2007). A Theory of Migration. *Demography*. 3(1): 45–57. Žiūrėta 2011-07-02. Prieiga per internetą: <http://www.students.uni-mainz.de/jkissel/Skripte/Lee.pdf>.
- Lietuvos laisvosios rinkos institutas. (2006). *Migracija: pagrindinės priežastys ir gairės pokyčiams*. Žiūrėta 2009-09-03. Prieiga per internetą: http://www.lrinka.lt/index.php/analininiai_darbai/tyrimas_migracija_pagrindines_priezastys_ir_gaires_pokyciams/3324.
- Lietuvos Respublikos Vyriausybės 2007 m. balandžio 25 d. nutarimas Nr. 416. Ekonominės migracijos reguliavimo strategija. Žiūrėta 2011-10-04. Prieiga per internetą: <http://vpvi.lt/assets/Uploads/I-EMRS-efektyvumo-vertinimas-VPVI-2009.pdf>.
- Lietuvos statistikos departamentas. (2010). Lietuva Europoje. Ką rodo skaičiai? Žiūrėta 2012-03-23. Prieiga per internetą: www.stat.gov.lt.
- Lietuvos statistikos departamentas. (2011). Lietuvos ekonominė ir socialinė raida 2011/01. Žiūrėta 2012-03-23. Prieiga per internetą: www.stat.gov.lt.
- Lietuvos statistikos departamentas. (2011). Migracija skaičiais. Žiūrėta 2012-09-23. Prieiga per internetą: <http://www.stat.gov.lt/en/news/view?id=9757>.
- Lietuvos statistikos departamentas. (2012). Tarptautinė migracija. Gyventojų tarptautinė migracija. Pranešimas spaudai. Žiūrėta 2012-03-23. Prieiga per internetą: www.stat.gov.lt.
- Martinaitis, Ž., ir Žvalionytė, D. (2007). Emigracija iš Lietuvos: ką žinome, ko nežinome ir ką turėtume žinoti? *Politologija*, 3: 112–134.
- Maslauskaitė, A., ir Stankūnienė, V. (2007). *Šeima abipus sienų. Lietuvos transnacionalinės šeimos genezė, funkcijos, raidos perspektyvos*. Vilnius: Tarptautinė migracijos organizacija (TMO). *Metinė politikos ataskaita: Migracija ir prieglobstis Lietuvoje 2011*. (2012). Vilnius. Europos migracijos tinklas Lietuvos Respublikos nacionalinis informacijos centras. Žiūrėta 2012-12-03. Prieiga per internetą: http://www.emn.lt/uploads/documents/politika_2011_final_lt.pdf.
- Migracijos departamentas prie VRM. (2011). 2011 m. migracijos metraštis. Žiūrėta 2012-12-03. Prieiga per internetą: <http://www.migracija.lt>.
- Migracija Lietuvoje: faktai ir skaičiai*. (2011). Žiūrėta 2012-12-03. Prieiga per internetą: http://www.emn.lt/uploads/documents/migration_profile_r1.pdf.
- Sipavičienė, A. (2006). *Tarptautinė gyventojų migracija Lietuvoje: modelio kaita ir situacijos analizė*. Žiūrėta 2009-09-13. Prieiga per internetą: <http://www.iom.lt/documents/A.Sipaviciene-migracija.pdf>.

- Sipavičienė, A., ir Jeršovas, M. (2010). *Darbo jėgos migracija: poreikis ir politika Lietuvoje*. Žiūrėta 2012-12-03. Prieiga per internetą: <http://www.emn.lt/uploads/documents/Darbo%20jegos%20migracija.pdf>.
- SEB bankas. (2011). *Lietuvos makroekonomikos apžvalga*. 43: 25–29.
- Strateginių studijų centras. (2006). *Lietuvos valstybės ilgalaikė strategija lietuvių emigracijos ir išėvijos atžvilgiu*. Vilnius. Prieiga per internetą: http://www.elibrary.lt/resursai/Strateginiu_stud_centras_/Tyrimai/SSC_emigracija.pdf.
- Stulgienė, A., ir Daunorienė, A. (2009). Migracijos poveikis darbo jėgos rinkos pusiausvyrai. *Ekonomika ir vadyba*, 14: 984–992.
- Urbanavičienė, L., ir Tvaronavičienė, M. (2008). Polinkis emigruoti: priešasčių paieškos. *Verslas: teorija ir praktika*, 9(4): 253–260.
- Žičkutė, I. (2011). Migraciją aiškinančių teorijų analizė. Tarptautinės studentų mokslinės konferencijos *Ekonomika ir vadyba* pranešimų medžiaga. Kaunas: Technologija, p. 202–206.

MIGRATION PROBLEM IN LITHUANIA AND ITS IMPACT ON THE ECONOMY

Aldona DAMULIENĖ
Mykolas Romeris University, Lithuania

Summary. This article analyses the problem of migration in Lithuania and assesses the impact of migration on the economy. Contemporary migration trends began to emerge after the restoration of Lithuania's independence, and further intensified after Lithuania's accession to the European Union.

Migration is emerging as a challenge and opportunity, so it is important to determine the migration challenges that Lithuania faces and the possible consequences of this process. The theoretical part of the article defines the concept of migration, the main types of migration processes and explains the theories that analyse factors affecting migration. The economic migration of Lithuanians during 2001-2011 is analysed in the analytical part of the article. It assesses the imbalance between emigration and immigration, the main causes and consequences of migration.

In order to identify and assess the relationship between emigration and the country's main economic indicators, the last part of the paper is based on correlation analysis. The analysis reveals that the strongest statistically significant positive correlation is between the number of emigrants and private remittances to Lithuania. These cash inflows increase aggregate demand, domestic consumption and GDP growth.

Keywords: migration process, economic migration, emigration.