

## **VAIKŲ IR PAGALBOS SPECIALISTŲ POŽIŪRIS Į SOCIALIZACIJOS CENTRUOSE TEIKIAMĄ PAGALBĄ VAIKAMS<sup>1</sup>**

**Dr. Odeta Merfeldaitė**

Mykolo Romerio universitetas,  
Socialinės politikos fakultetas, Socialinio darbo katedra  
Ateities g. 20, LT-08303 Vilnius, Lietuva  
Telefonas (8 5) 271 4714  
Elektroninis paštas o.merfeldaite@mruni.eu

**Doc. dr. Jolanta Pivorienė**

Mykolo Romerio universitetas,  
Socialinės politikos fakultetas, Socialinio darbo katedra  
Ateities g. 20, LT-08303 Vilnius, Lietuva  
Telefonas (8 5) 271 4714  
Elektroninis paštas sdk@mruni.eu

*Pateikta 2011 m. rugsėjo 2 d.  
Parengta spausdinti 2011 m. lapkričio 18 d.*

### ***Anotacija***

*Ieškant nepilnamečių nusikalstamumo problemos sprendimo būdų, siekiant koreguoti netinkamą ir vaikui ydingą elgesį, įkurti vaikų socializacijos centrai, kurių paskirtis – užtikrinti vaikų socializacijos centre apgyvendintam vaikui kokybišką ugdymą, teikti vaikui socialinę, pedagoginę, psichologinę, specialiąją pedagoginę, informacinę ir kitą pagalbą, kuri padėtų pasiekti teigiamų vaiko elgesio pokyčių. Todėl straipsnio*

<sup>1</sup> Tyrimą finansuoja Lietuvos mokslo taryba (sutarties Nr. MIP-10350).

tikslas – ištirti vaikų ir pagalbos specialistų požiūrį į pagalbą vaikams, kuriems paskirta vidutinės priežiūros priemonė, prieš jiems patenkant į vaikų socializacijos centrą ir vykdant vidutinės priežiūros priemonę vaikų socializacijos centre. Gauti tyrimų duomenys atskleidė, kad mokiniai iki patekimo į socializacijos centrą daugiausiai pagalbos sulaukė iš tėvų ir mokyklos darbuotojų. Nustatyta, kad mokiniams sunku adaptuotis socializacijos centre dėl išankstinių neigiamų nuostatų centro atžvilgiu, namų ilgesio, bendravimo su kitais vaikais problemų; pažymėtina, kad didelė dalis mokinių iš viso nelinkę ieškoti pagalbos.

**Reikšminiai žodžiai:** *vaikas, vaikų socializacijos centras, pagalba.*

## Įvadas

Šiuolaikinėje visuomenėje švietimas yra sėkmingos socializacijos, galimybių realizuoti savo gebėjimus, užimtumo pagrindas, galintis mažinti socialinę įtampą, nelygybę ir atskirtį. Vadinasi, ugdymo institucijos turi surasti priemonių ir būdų, kaip mobilizuoti bendruomenės narių energiją ir gabumus, kad būtų pasiektas pagrindinis tikslas – užtikrintos mokymo ir mokymosi sąlygos, įgalinančios įgyti kompetencijų ir gebėjimų spręsti problemas bei priimti sprendimus. Viena tokių priemonių – socialinė pedagoginė pagalba, kuri turėtų būti orientuota į individualią kiekvieno vaiko situaciją, apimti įvairių kylančių problemų sprendimą, socialinių ir pedagoginių poreikių tenkinimą. Socialinės pagalbos svarba vaikams pabrėžiama daugelyje Lietuvos Respublikos ir Europos Sąjungos dokumentų. Švietimo strategijos 2003–2012 metų nuostatuose (2003), siekiant užtikrinti švietimo plėtotės prieinamumą, tęstinumą ir socialinį teisingumą, numatyta įgyvendinti kryptingą papildomo pedagoginio ir socialinio darbo su problemų turinčiais vaikais programą. Europos Komisijos komunikate Tarybai ir Parlamentui „Europos švietimo ir mokymo sistemų veiksmingumas ir teisingumas“ (2007) atkreipiamas dėmesys, kad atskirtis nuo švietimo sistemos yra pirmas postūmis užribio link, vedantis į atskirtį nuo užimtumo sistemos ir nutolinimą nuo kultūrinio, socialinio ir pilietinio gyvenimo. Todėl ypač svarbu laiku užtikrinti socialinę pedagoginę pagalbą pažeidžiamiausioms vaikų grupėms.

Ieškant nepilnamečių nusikalstamumo problemos sprendimo būdų, siekiant koreguoti netinkamą ir vaikui ydingą elgesį, įkurti vaikų socializacijos centrai, kurių paskirtis – užtikrinti vaikų socializacijos centre apgyvendintam vaikui kokybišką ugdymą, teikti vaikui socialinę, pedagoginę, psichologinę, specialiąją pedagoginę, informacinę ir kitą pagalbą, kuri padėtų pasiekti teigiamų vaiko elgesio pokyčių. Nors tyrimų, nagrinėjančių socialinę pedagoginę pagalbą Lietuvos ugdymo institucijose, atlikta nemažai (Targamadžės, 2010; Rupšienės, 2000; Indrašienės, Merfeldaitės, 2010; Juodraičio, 2004; Kvieskienės, 2005; Jonutytės, 2007 ir kt.), tačiau akcentuotina, kad įvairių pagalbos teikimo vaikų socializacijos centruose aspektų tyrimų per paskutinių dešimtmetį atlikta tik keletas: 2002 m. Šiaulių universiteto mokslininkų tyrimas „Nepilnamečių vidutinės priežiūros įstaigų veiklos edukacinė ir psichosocialinė ana-

lizė“, 2010 m., Nacionalinės mokyklų vertinimo agentūros vykdytas socializacijos centrų veiklos kokybės išorės vertinimas, tais pačiais metais VšĮ „Globali iniciatyva psichiatrijoje“ atliktas vaikų socializacijos centrų padėties tyrimas. Pažymėtina, kad pagalbos teikimas vaikų socializacijos centruose tirtas dažniau taikant kiekybinių, o ne kokybinių tyrimų metodologiją. Tai suponuoja 2011 m. atlikto tyrimo aktualumą remiantis kiekybinių ir kokybinių tyrimų metodologija ištirti vaiko vidutinės priežiūros įgyvendinimo socializacijos centruose galimybes ir patirtį socialiniu edukaciniu aspektu. Viena iš atlikto tyrimo temų yra vaikų ir pagalbos specialistų požiūris į vaikų socializacijos centruose teikiamą pagalbą.

Šio straipsnio *tikslas* – atskleisti vaikų ir pagalbos specialistų požiūrį į vaikus, kuriems paskirta vidutinės priežiūros priemonė, pagalbą prieš jiems patenkant į vaikų socializacijos centrus ir vykdant vidutinės priežiūros priemonę vaikų socializacijos centruose (toliau – VSC).

**Tyrimo objektas:** vaikų ir pagalbos specialistų požiūris į pagalbos teikimą.

**Tyrimo metodologija.** Siekiant, kad tyrimo rezultatai galėtų būti naudojami tobulinant pagalbos teikimą vaikų socializacijos centruose, pasirinkta konstruoti klausimyną moksleiviams ir interviu pagalbos specialistams, remiantis Lietuvos Respublikos švietimo įstatymo (Žin., 1991-07-25, Nr. 23-593) 16-23 straipsniais bei Vaiko minimalios ir vidutinės priežiūros įstatymu (Žin., 2007, Nr. XI-1238; Žin., 2010, Nr. XI-1232). Vaikų anketinė apklausa atlikta 2011 m. kovo–gegužės mėnesiais. Tyrime dalyvavo šešių (iš septynių veikiančių Lietuvoje) vaikų socializacijos centrų (Vilniaus, Čiobiškio, Gruzdzlių, Veliučionių, Kauno ir Kauno „Saulutės“) vaikai, kuriems paskirta vidutinė priežiūra. Remiantis Specialiosios pedagogikos ir psichologijos centro 2011 m. gegužės mėn. duomenimis iš viso septyniuose vaikų socializacijos centruose vaiko vidutinė priežiūra taikyta 156 13–17 metų amžiaus vaikams. Tyrimo metu apklausti visi tyrime dalyvavusių šešių VSC vaikai (N=124). 29 proc. apklaustųjų – mergaitės, 71 proc. – berniukai. 78 proc. apklaustųjų tėvai ar globėjai gyvena mieste, 22 proc. – kaimo vietovėse<sup>2</sup>.

Kokybinio tyrimo metu minėtuose šešiuose vaikų socializacijos centruose atlikti pusiau struktūruoti interviu. Interviu, kaip kokybinio duomenų rinkimo metodas, pasirinktas remiantis prielaida, kad prasminga suvokti informantų patirtį, sužinoti nuomones tiriamu klausimu, kurias jie išsako savais žodžiais. Taikyti du informantų atrankos kriterijai: pareigos (t. y. atrinkti sociopedagoginės pagalbos organizatoriai ir / ar teikėjai: pavaduotojai, socialiniai pedagogai, mokytojai, auklėtojai) ir priklausomumas organizacijai (t. y. atrinkti kiekviename VSC tas pačias pareigas atliekantys specialistai). Straipsnyje pateikiami 28 interviu apibendrinti duomenys. Interviu duomenų analizei taikytas turinio analizės metodas. Kokybinė turinio analizė apima specialios informacijos klasifikavimą, jos esmė yra įvairių žinių, informacijos grupavimas į kategorijas (Kardelis, 2002) bei tolesnė tų kategorijų analizė, jungianti kiekybinės ir kokybinės duomenų analizės požymius (Bitinas, Rupšienė, Žydžiūnaitė, 2008). Atli-

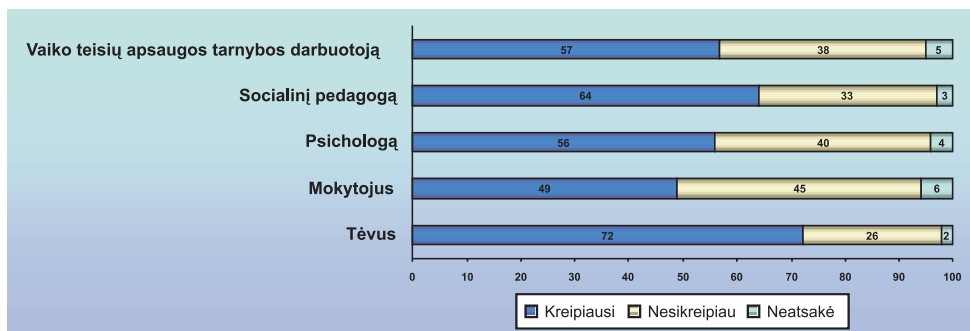
<sup>2</sup> Kaimo teritorija laikytinos miestelių ir kaimų sampratas atitinkančios gyvenamosios vietos.

kus duomenų analizę išskirtos temos. Siekiant užtikrinti tyrimo etiką, buvo laikomasi konfidencialumo principų.

Straipsnyje analizuojamos šios kiekybinio ir kokybinio tyrimų metu atskleistos temos: pagalba prieš patenkant į VSC ir VSC, akcentuojant pagalbos specialistų vaidmenį VSC.

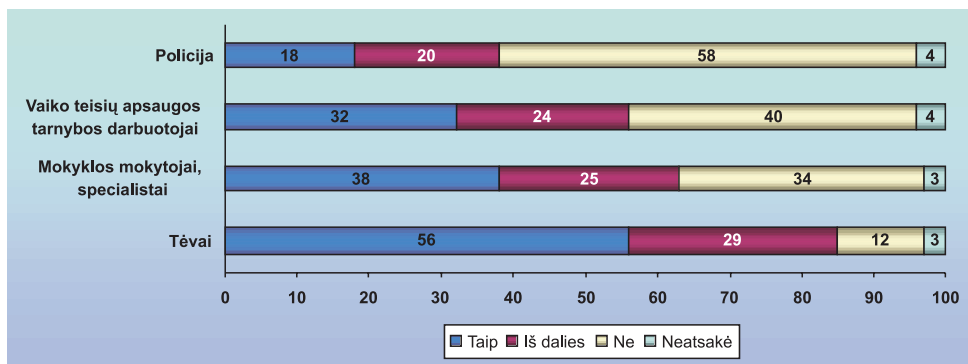
### Pagalba prieš patenkant į vaikų socializacijos centrus

Kiekybinio tyrimo metu siekta sužinoti, į ką respondentai, prieš patekdami į VSC, kreipėsi pagalbos. Apibendrinus respondentų atsakymus paaiškėjo, kad dažniausiai vaikai dėl iškilusių problemų kalbėjosi su savo tėvais, socialiniu pedagogu, psichologu, vaiko teisių apsaugos tarnybos darbuotojais, mažiausiai vaikų dėl savo problemų konsultavosi su mokyklos mokytojais (1 pav.).



1 pav. *Pagalbos specialistai, į kuriuos kreiptasi pagalbos prieš patenkant į VSC (proc.)*

Nustatyta, kad labiausiai vaikams dėl kylančių problemų stengėsi padėti tėvai – 56 proc., mokyklos mokytojai, specialistai – 38 proc., vaiko teisių apsaugos specialistai – 32 proc. Mažiausiai, vaikų nuomone, jiems stengėsi padėti policijos pareigūnai – 18 proc. (2 pav.).



2 pav. *Suteikta pagalba prieš patenkant į socializacijos centrą (proc.)*

Lyginant respondentų atsakymus pagal tėvų gyvenamąją vietą nustatyta, kad respondentai, kurių tėvai gyvena mieste, buvo linkę labiau padėti savo vaikams nei kaimo vietovėse gyvenantys tėvai ( $\chi^2=5,751$ ,  $df = 2$ ,  $p=0,016$ ). Lyginant vaikų atsakymus pagal jų amžių, paaiškėjo, kad kuo jaunesni vaikai, tuo tėvai labiau jiems stengėsi suteikti pagalbą prieš patenkant į VSC ( $\chi^2=6,184$ ,  $df = 2$ ,  $p=0,045$ ).

Kokybinio tyrimo metu taip pat teirautasi apie prevencinių priemonių galimybes, kieno ir kokios pagalbos trūksta vaikams, kol jie patenka į VSC.

Nors informantai kalbėjo apie mokyklos, įvairių specialistų darbo trūkumus, tačiau pagrindinė atsakomybė skiriama šeimai

*Vaikas auga ne ant medžio, ne socialiniai pedagogai, darbuotojai ir ne psichologai privalo jį auklėti. Jį privalo auklėti šeima, mes padėti, aišku, visuomet galime, bet...bet tik padėti, jokių būdu neužauginti vaiką* (1AM interviu).

*Visų pirma trūksta šeimos ir artimųjų pagalbos – dėmesio, auklėjimo, priežiūros* (6BB).

*Šeima ir dar kartą šeima (...) tėvai visiškai nenučiuokia apie savo vaiko auklėjimą, matyt, niekas jiems nepadedą vaiko auklėti. Jie moka baudas, jiems grasina, tačiau niekas nepaaiškina, pavyzdžiui, kaip elgtis su hiperaktyviu vaiku* (12DB).

*Dėl tėvų įtakos nebuvimo vaikui, dėl per didelių tėvų teisių, be jų sutikimo mokykla negali nusiųsti konsultuoti jokiam specialistui* (16DB).

Informantai akcentuoja ankstyvosios prevencijos reikšmę

*Darbas su vaiku turėtų prasidėti ne tada, kai jis tampa nevaldomu paaugliu, o nuo pat jo gimimo, ir jeigu darbas būtų vykdomas, na, bent nuo darželio, matyt – ir centro neberekėtų* (1AM).

Pažymimas ir mažas mokyklos aktyvumas

*Mokymo įstaigos, iš kurių atsiunčiami vaikai, į VSC buvo tik fiksuojamas mokinio elgesio galutinis rezultatas, rašant aktus ir panašius popierius, tačiau niekas laiku nepastebi pačio delinkventinio elgesio pradžios ir nieko nėra daroma tokio elgesio prevencijai. Kiek man žinoma, mokyklų socialiniai darbuotojai ir psichologai neturi laiko individualiam darbui su pačiu vaiku, nes lengviau aprašyti pokalbį, negu išties pasiklaubėti su tuo mokiniu* (12DB).

Vaikų socializacijos centrų darbuotojai vardina specialistus, kurių dėmesio trūksta vaikams ir šeimai

*Jei į Centrą vaikas patenka iš šeimos, pastebimas specialistų psichologų, socialinių darbuotojų darbo su šeima trūkumas, kadangi šalyje nėra sukurtos sistemos, kuri teiktų profesionalią ir veiksmingą pagalbą šeimoms, auginančioms problemų turinčius vaikus. Taip pat komandinio ir kokybiško specialistų darbo* (5BB).

*Socialinio pedagogo, psichologo, žmogaus, gebančio suprasti paauglį, tuo metu atstojančio jam autoritetą* (8CB).

*Socialinių tarnybų ir policijos* (10CB).

Nepakankamas dėmesys šeimai sąlygoja ne tik vidutinės priežiūros skyrimą vaikui, bet ir jo pakartotinį grįžimą į vaikų socializacijos centrus. Tyrimų duomenys rodo, kad tėvai gauna minimalią socialinę psichologinę pagalbą, VSC darbuotojai didelę atsakomybę numato tėvams, ieškant ir pasinaudojant teikiamomis pagalbos priemonėmis,

tačiau tėvams, kol vaikas patenka į VSC, nesulaukus reikiamos pagalbos, mažai tikėtina, kad jos poreikis bus išsąmonintas, vaikui paskyrus vidutinę priežiūros priemonę.

Respondentams, kurie VSC jau nebe pirmą kartą, buvo užduotas klausimas, su kokiais sunkumais išėję iš VSC jie susidūrė. Keli respondentai nurodė, kad su jokiais sunkumais nesusidūrė, 1 respondentas pažymėjo, kad nežinojo, kur gyventi ir mokytis, 1 respondentė teigė pagimdžiusi dukrą, tačiau vis tiek negalėjusi adaptuotis globos namuose, 1 respondentė susidūrė su mokymosi sunkumais, kita – elgesio problemomis. Paprašyti nurodyti, dėl kokių priežasčių grįžo į VSC, nustatyta, kad visi grįžę respondentai turėjo elgesio problemų: vogė (3 respondentai), bėgo iš namų (2 respondentai), blogai elgėsi (1 respondentas), buvo priklausomas nuo alkoholio (1 respondentas), nesimokė ar nelankė mokyklos (3 respondentai).

Nors anksčiau atlikto tyrimo (Vaikų, kuriems paskirta..., 2010) duomenys rodo, kad į VSC pakartotinai grįžta beveik trečdalis (27,8 proc.) vaikų, tačiau darbuotojai teigia, kad pakartotini atvejai yra pavieniai. Analizuodami grįžimo atvejus, specialistai vardina įvairias priežastis: „Alkoholis... na, alkoholis, seksas, narkotikai, vagystės kartais būna“ (2AM), „Neigiamas aplinkinių požiūris“ (10CB), „Tolesnė nusikalstamumo veikla“ (11CB), „Nemokėjimas elgtis socialinėje aplinkoje, grįžimas prie senų įpročių“ (13DB), „Mažas vaikų užimtumas“ (17DB), tačiau gana vieningai kaip pagrindinį grįžimą lemiantį veiksnių išskiria nepasikeitusią aplinką, o dar konkrečiau – šeimą.

*Aš manau, kad turėtų būti tęstinumas, nes vėlgi žiūrint tėvai, tokia nepalanki šeima, rizikos, išsiunčia vaiką, administracijos vaikas yra patalpinamas čia, praeina tie metai, pusantrų, kas yra padaryta, vaikas vėl grįžta į tą pačią aplinką, ir toj pačioj aplinkoj, jeigu vėl tuo vaiku niekas nesirūpina, jeigu vėl nesprenžiamos jokios problemos, tai vaikas labai greitai atkrenta, vėl draugų įtaka, labai turėtų būti didelis tas šeimos bendradarbiavimas ir socialinių darbuotojų, psichologų, pedagogų (3AM).*

*Vaikas grįžta į aplinką, iš kurios jis išimtas. Su vaiku dirbama, o su aplinka – ne (8CB).*

*Nes vaikas grįžta į tą pačią aplinką, nepasikeitusią aplinką, iš kurios pas mus atvažiavo (9CB).*

*Nemokėjimas prisitaikyti prie socialinės aplinkos (...) svarbiausia, tai netinkama namų aplinka (16DB).*

Todėl neatsitiktinai ir vaikų socializacijos centrų darbuotojų minimos priemonės, kad vaikas pakartotinai negrįžtų į VSC, siejasi su pagalba vaikui ir šeimai.

*Jaunuoliui patekus į Centrą itin mažai arba visai nedarbama su šeima, taigi, būtina pagalba jiems. Reikalinga užtikrinti tolesnes priimtinas jaunuolio gyvenimo, mokymosi sąlygas (6BB).*

*Daug dirbti su aplinka, iš kurios vaikas išimtas arba radikaliai ją pakeisti. Reikalingas specialistų darbas su grįžusiu vaiku (8CB).*

*Intensyvus kryptingas darbas su nepilnamečio aplinka (10CB).*

Informantai mini ir konkrečius specialistus, įstaigas, kurios turėtų prisimti atsakomybę už pagalbą.

*Turi dirbti seniūnijos, savivaldybės specialistai, kurie taip pat keistų šeimų įpročius. Apie pokyčius turėtų informuoti Centro specialistus. Toks bendras darbas turėtų didesnę tikimybę užtikrinti, kad vaikas negrįš į centrus, bet ir išliks teigiami elgesio įgūdžiai tolimesniame jo gyvenime (9CB).*

*Vaikui grįžus į savo aplinką didelį dėmesį turi skirti tos vietos Vaikų teisių tarnyba, turi būti nuolat kontroliuojama šeima (16DB).*

Atskirais atvejais minimos priverstinės pagalbos priemonės

*Keisti teisės aktus, įteisinti tėvų, auginančių elgesio problemas turinčius vaikus, privalomą švietimą, įteisinti privalomus nuolatinius individualius korekcinis užsiėmimus vaikams, pabuvusiems socializacijos centre (5BB).*

Išsakoma ir išskirtinė nuomonė, kad

*„Paprasčiausiai reikia mylėti vaiką ir juo rūpintis“ (15DB).*

Atliktų tyrimų duomenys atskleidė, kad nepakankama pagalba prieš vaikui patenkant į VSC apsunkina vaiko vidutinės priežiūros priemonės įgyvendinimą ir kelia papildomus iššūkius vaikų socializacijos centre dirbantiems specialistams, teikiant pagalbą vaikui ir jo aplinkai.

## Pagalba vaikų socializacijos centruose

Analizuojant pagalbą VSC išskirtos trys temos: vaikų adaptacija atvykus į VSC, pagalba resocializacijos ir ugdymosi procese.

Tyrimo metu teirautasi, su kokiais didžiausiais sunkumais vaikai susidūrė, atvykę į VSC. Į pateiktą atvirą klausimą atsakė pusė respondentų. Dalis respondentų atsakė, kad jiems neiškilo jokių problemų atvykus į VSC, tačiau 51 respondentas pažymėjo, kad buvo sunku priprasti prie centro aplinkos. Vaikai nurodo šiuos sunkumus sukėliantias priežastis: baimę, nes buvo prisiklausę „blogų dalykų apie centrą“, namų ilgesį, susitaikymo problemas, atsidūrus centre. Aštuoni respondentai nurodo bendravimo su kitais vaikais centre problemas, kurios, jų nuomone, apsunkino adaptaciją centre. Po vieną respondentą sunkumus sieja su bendravimo, priklausomybių bei socialios elgsenos problemomis: „sunku išmokti bendrauti kitaip negu iki patekimo į centrą“, „mesti rūkyt“, „būti geram“. Vaikai nurodė ir tokią problemą kaip laisvės apribojimas, kuri, kaip rodo interviu duomenys, pagalbos specialistų manymu, yra dominuojanti.

*Taikant vidutinę priežiūrą apribojama jų laisvė (...), tai yra labai sudėtinga, išgyvena labai daugelis (6AM).*

*Vaikams sunku susitaikyti su laisvės apribojimais (1AM).*

*Trūksta tų tėvų, tada ir ašaros, ir namo noriu, ir pasiilgau, ir mamos, ir tėčio (2BB).*

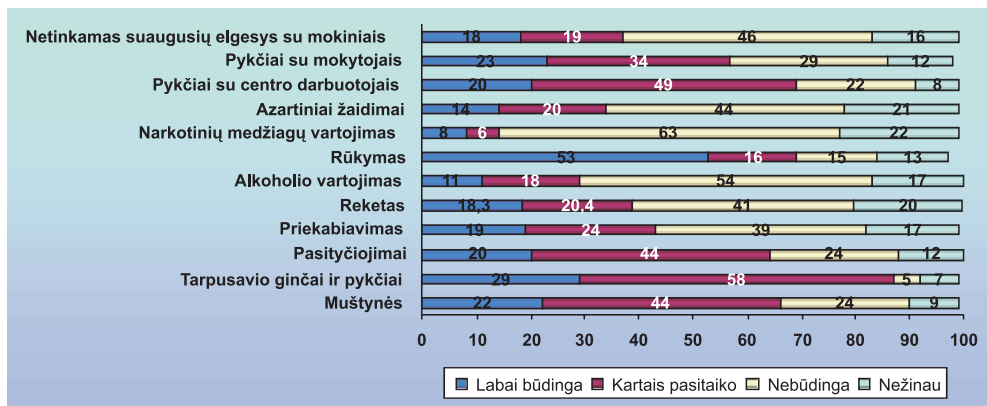
Kita specialistų minima problema yra „nerašytos“, pačių ugdytinių sukurtos taisyklės

*Sunku perprasti pačių ugdytinių nerašytas taisykles (6AM).*

*Pačios susikūrusios <...> tas taisykles, reikia pastoviai klausytis, girdėt (1AM).*

Apklausos metu buvo teiraujamosi, kokios, vaikų požiūriu, aktualiausios socialinės psichologinės problemos vaikų socializacijos centruose. Nustatyta, kad būdingiausias problema yra rūkymas (53 proc.), tarpusavio vaikų ginčai ir pykčiai (29 proc.), pykčiai su mokytojais (23 proc.). Kaip mažiausiai būdingas 63 proc. respondentų pažymi narkotinių medžiagų vartojimo, 54 proc. – alkoholio vartojimo, 46 proc. – netinkamo suaugusiųjų elgesio su vaikais problemas (3 pav.).

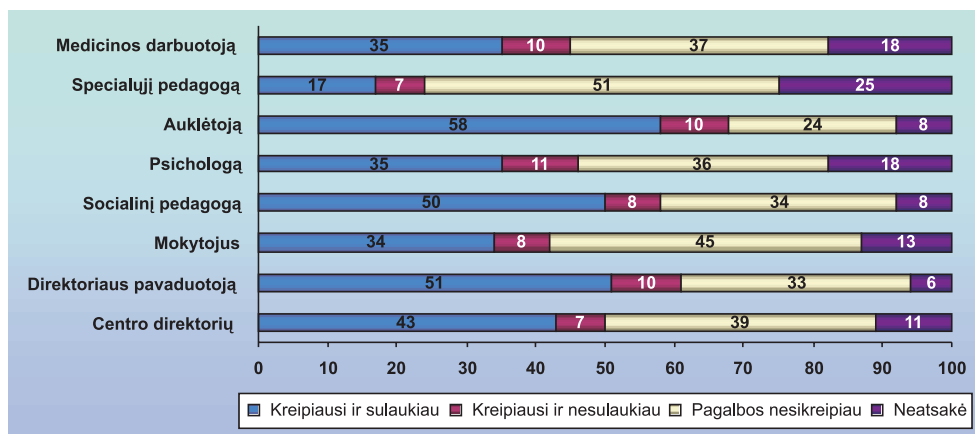




3 pav. Būdingiausios problemos socializacijos centruose (proc.)

Vaiko minimalios ir vidutinės priežiūros įstatyme (Žin., 2007, Nr. XI-1238; Žin., 2010, Nr. XI-1232) įtvirtinta viena iš vaiko teisių – gauti kvalifikuotą pagalbą. Todėl tyrimo metu norėta išsiaiškinti, į kokius vaikų socializacijos centrų darbuotojus / specialistus respondentai dažniausiai kreipiasi pagalbos išskilus sunkumams.

Nustatyta, kad susidūrę su problemomis respondentai dažniausiai pagalbos kreipiasi į auklėtoją, socialinį pedagogą ir direktoriaus pavaduotoją. Mažiausiai respondentai pagalbos kreipiasi į mokytojus (45 proc.), specialųjį pedagogą (51 proc.) ir direktorių (39 proc.). Daugelis besikreipusiųjų pagalbos sulaukia iš visų centro darbuotojų, mažiausiai pagalbos sulaukta, nors ir kreiptasi, iš psichologo (11 proc.), medicinos darbuotojo (10 proc.), auklėtojo (10 proc.), direktoriaus pavaduotojo (10 proc.) (4 pav.).

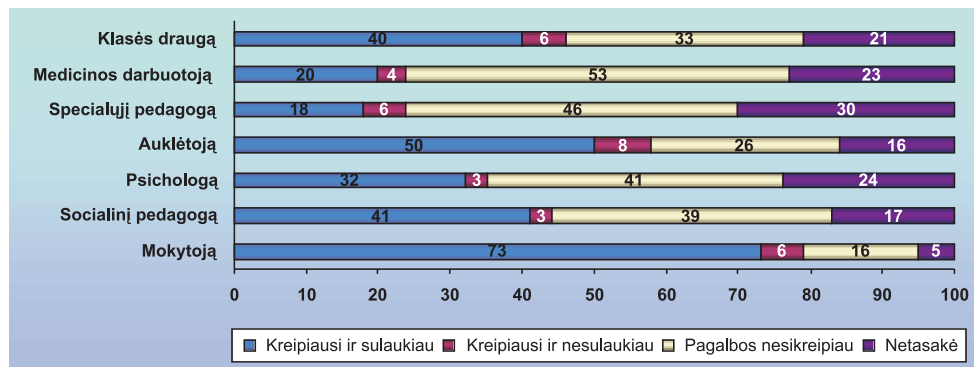


4 pav. Pagalbos specialistai, į kuriuo kreipiasi vaikai VSC (proc.)

Kadangi vaikų socializacijos centras yra valstybinė bendrojo lavinimo mokykla, vykdanči vaiko vidutinės priežiūros priemonę, tad ugdymasis yra viena iš integratorių VSC veiklos dalių. Kai per pamokas mokiniams nesiseka, 73 proc. pagalbos kreipiasi į



mokytoją, 50 proc. į auklėtoją, 41 proc. į socialinį pedagogą ir 40 proc. į klasės draugus. Tik nedidelė dalis pagalbos besikreipusių mokinių pagalbos nesulaukė (5 pav.).



5 pav. Pagalbos specialistai, į kuriuo kreipiasi vaikai dėl mokymosi sunkumų (proc.)

Pažymėtina, kad didelė dalis mokinių pagalbos iš viso nesikreipia. Apie penktadalį respondentų į šį klausimą neatsakė, tad galima daryti prielaidą, kad šie mokiniai taip pat galėtų papildyti nesikreipusių pagalbos procentą. Gauti duomenys patvirtina prieš metus atlikto tyrimo duomenis, kurie rodo, kad du penktadaliai vaikų apskritai nesikreipia pagalbos, iš besikreipiančiųjų dažniausiai kreipiasi į auklėtoją (47,1 proc.), VSC socialinį pedagogą (45,3 proc.) ir į tėvus ar globėjus (42,5 proc.). 35,8 proc. vaikų niekada pagalbos nesikreipė į VSC direktorių, 40,6 proc. į juos pavaduojančius asmenis. Tyrimo autoriai teigia, kad tai rodo didelį atotrūkį tarp vaikų ir administracijos darbuotojų (Vaikų, kuriems paskirta..., 2010).

Tyrimų duomenys išryškina socialinio pedagogo svarbą, sprendžiant tiek kasdieninio gyvenimo, tiek mokymosi problemas, vaikai adekvačiai kreipiasi į auklėtoją kylant kasdieniniams, o į mokytojus – mokymosi sunkumams. Tačiau kitų pagalbos specialistų vaidmuo vaikų resocializacijos ir ugdymo procesuose yra diskutuotinas, tai patvirtina ir interviu duomenys. Informantai teigia, kad VSC labiausiai trūksta psichoterapeuto.

Manychiau, labiausiai psichoterapeuto trūksta, kad nustatytų, kas ten buvo (...) socialiniai pedagogai negali išmanyti tų psichologinių (...), nes mes pastebim, kad nervingas ar dar kažkoks, bet mes negalim pasakyt, psichologas negali pas mus nustatyti tikslios diagnozės (2AM).

Kadangi su delinkventinio elgesio vaikais dirbu apie dvidešimt penkis metus, vis dažniau suvokiū, kad tokio tipo vaikams būtų reikalinga psichiatro pagalba, kasmetinė konsultacija, yra dalykų, kuriuos tikrai sunku paaiškinti tiek psichologui, tiek bet kuriam kitam VSC dirbančiam darbuotojui (12DB).

Taip pat minimas spec. pedagogo ir psichologo, pavieniais atvejais – teisininko pagalbos trūkumas. Dažnai informantai mini, kad trūksta ne specialistų pagalbos, o pačių specialistų „aš manau, kad jų turėtų būti daugiau, kai virš 30–40 vaikų, tai vienam psichologui per sunku“ (3AM) ar lėšų, pavyzdžiui, medicinos paslaugoms.

Apklausoje duomenys rodo, kad 71 proc. vaikų patenkinti suteikta pagalba ne mokymosi proceso metu. Nepatenkintieji šia pagalba teigia, kad darbuotojai „suteikia pagalbą ne iš širdies, o tik todėl, kad jų toks darbas“, „praleidžia viską pro pirštus“, „visą laiką užmiršdavo, nes vis skubėdavo kažkur“. Iš visų besikreipusiųjų pagalbos panaši dalis moksleivių (69 proc.) patenkinti ir mokymosi procese suteikta pagalba. 9 proc. apklaustųjų ją nepatenkinti, tačiau į šį klausimą 22 proc. respondentų neatsakė, tad galima daryti prielaidą, kad jie abejoja suteiktos pagalbos kokybe ir / ar jiems sudėtinga vertinti suteiktą pagalbą. Tiriant vaikų pasitenkinimą suteikta pagalba mokymosi procese, nustatytas statistiškai reikšmingas skirtumas tarp skirtingo amžiaus vaikų grupių: labiausiai suteikta pagalba patenkinti jaunesni – iki 14 metų amžiaus vaikai, mažiau 15–16 metų amžiaus vaikai, mažiausiai – 17 ir vyresni ( $\chi^2=10,082$ ,  $df=2$ ,  $p=0,006$ ). Taip pat rastas statistiškai patikimas ryšys tarp pasitenkinimo suteikta pagalba ir praleisto laiko VSC, pagalba mažiausiai patenkinti trumpiausią laiką (iki 1 mėn.) ir daugiau nei dvejus metus vaikų socializacijos centruose išbuvę vaikai ( $\chi^2=18,382$ ,  $df=4$ ,  $p=0,001$ ).

## Įžvalgos

Nustatyta, kad prieš patenkdami į vaikų socializacijos centrus pagalbos vaikai dažniausiai kreipiasi į savo tėvus, mokyklos socialinius pedagogus, kiek rečiau psichologus ir vaiko teisių apsaugos tarnybos darbuotojus. Mažiausiai mokiniai linkę dalintis savo problemomis su mokytojais, tačiau iš jų, po tėvų, dažniausiai sulaukia pagalbos. Nustatyta, kad iš tėvų daugiau pagalbos sulaukia jaunesnio amžiaus ir mieste gyvenantys vaikai. Analizuojant pagalbą iki patekimo į VSC, akcentuojamas šeimos vaidmuo ir pagalbos jai trūkumas.

Mokiniams sunku adaptuotis centre dėl išankstinių neigiamų nuostatų centro atžvilgiu, namų ilgesio, bendravimo su kitais vaikais problemų. Labiausiai padedantys asmenys adaptuotis centre – grupės auklėtojas, direktoriaus pavaduotojas ir socialinis pedagogas. Vaikai pažymi, kad tai asmenys, kurie kalbasi su jais, pataria, padrąsina, guodžia, moko bendrauti su kitais. Gyvendami centre mokiniai, sprendami jiems dažniausiai kylančias problemas, tokias kaip priklausomybės, konfliktai tarp vaikų ir su mokytojais, dažniausiai pagalbos kreipiasi į šiuos asmenis ir jų suteikta pagalba daugeliu atvejų yra patenkinti. Pažymėtina, kad didelė dalis mokinių iš viso nelinkę ieškoti pagalbos.

---

## Literatūra

---

1. Bitinas, B.; Rupšienė, L.; Žydzūnaitė, V. *Kokybinių tyrimų metodologija: vadovėlis vadybos ir administravimo studentams*. I dalis. Klaipėda: Klaipėdos universiteto leidykla, 2008.
  2. *Darbas su prasižengusiais nepilnamečiais vaikų socializacijos centruose, Norvegijos patirties pritaikymas Lietuvai*. Vilnius: UAB „Nestandartiniai.lt“, 2010.
  3. EK komunikatas „Europos švietimo ir mokymo sistemų veiksmingumas ir teisingumas“. [interaktyvus]. 2006 [žiūrėta 2010-10-25]. <<http://www.smm.lt>>.
  4. Jonutytė, I. *Savanorystė socialinio ugdymo sistemoje: monografija*. Klaipėda: Klaipėdos universiteto leidykla, 2007.
  5. Juodaitytė, A. Vaikystės fenomenas: socialinis-educacinis aspektas: monografija. Šiauliai: Šiaulių universiteto leidykla, 2003.
  6. Juodraitis, A. Vaikai, turintys emocijų ir elgesio sutrikimų. *Specialiojo ugdymo pagrindai*. Šiauliai: Šiaulių universiteto leidykla, 2004.
  7. Kardelis, K. *Mokslinių tyrimų metodologija ir metodai*. 2-asis pataisytas ir papildytas leidimas. Kaunas: Judex, 2002.
  8. Kvieskienė, G. *Pozityvioji socializacija*: monografija. Vilnius: Vilniaus pedagoginio universiteto leidykla, 2005.
  9. Lietuvos Respublikos švietimo įstatymas. *Valstybės žinios*. 2011, Nr. 38-1804.
  10. LR Vaiko minimalios ir vidutinės priežiūros įstatymas. *Valstybės žinios*. 2007, Nr. 80-3214; 2010, Nr. XI-1232.
  11. Merfeldaitė, O.; Indrašienė, I. Social Pedagogical Assistance in School as a means for Implementation of Social Justice in Education. *Tiltai*. Nr. 1 (50). Klaipėdos universitetas, 2010.
  12. Merkys, G.; Juodraitis, A.; Ruškus, J.; Alifanovienė, D.; Vaitkevičius, J.; Daulenskienė, N., V.; Šlapkauskaitė, A.; Baranauskienė, I.; Gerulaitis, D.; Šapelytė, O. *Nepilnamečių vidutinės priežiūros įstaigų veiklos edukacinė ir psichosocialinė analizė*. [interaktyvus]. 2002 [žiūrėta 2010-10-25]. <[www.npls.lt](http://www.npls.lt)>.
  13. Rupšienė, L. *Nenoras mokyti – socialinis pedagoginis reiškinys: monografija*. Klaipėda: Klaipėdos universiteto leidykla, 2000
  14. Targamadžė, V. *Alternatyvi bendrojo lavinimo mokykla: mokyklos naratyvo kontūrai: monografija*. Vilnius: Vilniaus universiteto leidykla, 2010
  15. *Vaikų socializacijos centrų veiklos kokybės išorės vertinimas*. Nacionalinė mokyklų vertinimo agentūra [interaktyvus]. 2010 [žiūrėta 2010-10-25]. <[www.sppc.lt](http://www.sppc.lt)>.
  16. *Vaikų, kuriems paskirta vidutinės priežiūros priemonė, situacijos, veiksnių ir prižasčių, paskatinusių nusižengti, analizė*. Vilnius: UAB „Nestandartiniai.lt“, 2010.
  17. Valstybinės švietimo strategijos 2003–2012 metų nuostatai. *Valstybės žinios*. 2003, Nr. 71-3216.
  18. 2009–2013 metų Nepilnamečių justicijos programa. *Valstybės žinios*. 2009, Nr. 33-1268.
-

## ATTITUDES OF CHILDREN AND PROFESSIONALS TO SUPPORT OF SOCIALIZATION CENTERS

**Assoc. Prof. Dr. Odeta Merfeldaitė**

Mykolas Romeris University, Lithuania

**Dr. Jolanta Pivorienė**

Mykolas Romeris University, Lithuania

### **Summary**

*The aim of the article is to find out the attitudes of children and professionals in socialization centers about socio-pedagogical support and the role of the professionals in providing different kinds of support for children in the centers.*

*Qualitative and quantitative research methodologies were used. 124 children in socialization centers participated in the survey, which constitutes 79% of the total population. Semi-structured interviews were conducted with 28 professionals at six socialization centers.*

*Research data is presented according to two topics: support before and during implementation of child care at socializations centers.*

*Generalized research data shows that children most often ask support from parents, social pedagogues, and, in some cases, from psychologist and child protection specialists. They almost never ask for support from teachers, despite receiving support from them very often. There is statistically a significant relation between received support and place of living. Younger teenagers and those who live in towns receive support from their parents more often.*

*It is difficult for children to adapt in socialization centers because of negative attitudes toward the center, their longing for home, communication problems with others in the center. The head teacher, vice director and social pedagogue are all professionals who help to adapt in the center most often. According to the survey data, the main problems at the center are addictions and conflicts. A big part of teenagers never ask for help at the center.*

**Keywords:** *child, professionals, socialization center (closed institution), support.*