

**MYKOLO ROMERIO UNIVERSITETO
EKONOMIKOS IR FINANSŲ VALDYMO FAKULTETO
EKONOMIKOS KATEDRA**

DAIVA ČEPELYTĖ
MOKESČIŲ ADMINISTRAVIMO PROGRAMOS
MAGISTRANTŪROS NEAKIVAIZDINĖS STUDIJOS

LIETUVOS EKONOMIKA EUROPOS SĄJUNGOS KONTEKSTE
MAGISTRO BAIGIAMASIS DARBAS

Darbo vadovas:
Doc. Dr. Ramutis Alfredas Grižas

Katedros vedėjas:
Doc. Dr. A. Dobravolskas

Vilnius, 2006

TURINYS

ĮVADAS	3
I. PLANINĖS EKONOMIKOS ĮTAKA LIETUVOS ŪKIUI	6
II. LIETUVOS ŪKIO ATSKYRIMAS NUO SSRS ŪKIO	8
III. LIETUVOS EKONOMIKA REFORMŲ LAIKOTARPIU	10
III.1. Lietuvos pinigų sistemos kūrimas	11
III.2. Bendrojo vidaus produkto kitimo veiksniai	14
III.3. Žemės ūkis	18
III.4. Pramonė	20
III.5. Paslaugų sektorius	22
III.6. Užsienio prekyba	24
III.7. Gyventojai, užimtumas ir socialinė sfera	28
III.8. Sutaupos, skolinimasis ir investicijos	32
IV. LIETUVOS DERYBOS DĖL NARYSTĖS EUROPOS SAJUNGOJE	36
V. LIETUVOS EKONOMIKA INTEGRACIJOS Į EUROPOS SAJUNGĄ LAIKOTARPIU	38
V.1. Makroekonominiai, socialiniai ir demografiniai rodikliai	39
V.2. Lietuvos pramonės vystymosi tendencijos	45
VI. LIETUVOS EKONOMIKA ĮSTOJUS Į EUROPOS SAJUNGĄ	49
IŠVADOS IR PASIŪLYMAI	56
LITERATŪROS SĄRAŠAS	59
SANTRAUKA	61
SUMMARY	62
Priedai	63

IVADAS

Temos aktualumas. Lietuvos ekonomikos raidos tendencijos neatskiriamos nuo pasaulio ekonomikos raidos tendencijų. 2004 metų gegužės 1 dieną Lietuvos istorijoje atsivėrė naujas puslapis – šalis tapo Europos Sąjungos nare. Dar anksčiau – 2004 metų balandžio 1 dieną – Lietuva tapo NATO nare. Taigi po ilgų okupacijos metų, audringo pereinamojo į demokratinę visuomenę laikotarpio, prasidėjusio 1990 metų kovo 11-ąją atkūrus valstybingumą, Lietuva įsijungia į demokratinių Europos šalių bendruomenę. XXI amžiaus pradžioje pasaulį sudrebinus civilizacijų priešpriešos, terorizmo, ekonominio nuosmukio ir kitiems globaliems iššūkiams įsijungimas į šias struktūras – vienintelis šalies saugumo ir pažangos laidas. Lietuvos narystė ES turi tiesioginės ir netiesioginės įtakos bemaž visiems išoriniams ir vidiniams veiksniams. Lietuvos įstojimo į ES tikslas pagrįstas politiniais ir ekonominiais interesais. Narystė Europos Sąjungoje garantuoja politinį ir teisinę aplinkos stabilumą – dvi labai svarbias sąlygas verslo ir investicijų sprendimams priimti.

Problema. Šiandien, Lietuvai tapusiai globalios ekonomikos dalimi, tiesioginę įtaką daro pasaulio ir Europos ekonomikos pokyčiai. Pasaulio ekonomika vystosi cikliška. Šiuo metu pastebimi kai kurie globalinės ekonomikos recesijos, kuriai didele dalimi įtakos turi ir dėl subjektyvių veiksnių paaštrėjęs JAV ekonomikos nuosmukis, požymiai. Pastarieji dešimtmečiai ekonomikoje išsiskiria ypač dideliais globalizacijos tempais, konkurencijos didėjimu, naujų technologijų plėtra. Lietuvos verslas taip pat yra šių reiškinių akivaizdoje. Įsitraukimas į ES rinką atvėrė naujas didžiules perspektyvas Lietuvos verslui. Ne mažiau svarbi ES parama, leidžianti pagerinti Lietuvos verslo aplinką ir suteikianti konkrečią paramą Lietuvos verslui, ypač per struktūrinės ir regioninės politikos instrumentus.

2001 metų gegužės 31 dieną Lietuva tapo visateise Pasaulio prekybos organizacijos (PPO) nare – tai dar vienas svarbus žingsnis Lietuvai integruojantis į pasaulio ekonomiką. Tai viena svarbiausių tarptautinių organizacijų, užtikrinanti, kad šalių narių prekyba vyktų pagal tarpusavyje sutartas taisykles, vadovaujantis dviem svarbiausiais tarptautinės prekybos nediskriminavimo principais: *didžiausio palankumo statuso* – reiškia, kad kiekviena PPO narė turi vienodai palankiai traktuoti visų kitų PPO narių prekes ir paslaugas ir *nacionalinio statuso* – reiškia, kad prekės ir paslaugos patekusios į šalies PPO narės rinką, būtų traktuojamos ne mažiau palankiai negu lygiavertės vietinės prekės ir paslaugos. Lietuva taip pat siekia narystės Ekonominio bendradarbiavimo ir plėtros organizacijoje (EBPO), kuri vienija išsivysčiusias pasaulio valstybes. Narystė EBPO yra ir vienas iš strateginių Lietuvos užsienio ekonomikos tikslų. 2002 m. rugsėjo mėn. EBPO Generaliniam sekretoriui D. Johnstonui buvo įteiktas oficialus Lietuvos pareiškimas dėl siekio tapti EBPO nare. Politiškai Lietuvos integracija į EBPO

patvirtintų, kad Lietuva priklauso pažangiausių ir labiausiai išsivysčiusių pasaulio valstybių grupei. Ekonominiu aspektu narystė EBPO demonstruotų, kad Lietuvoje yra vykdoma tarptautinius standartus atitinkanti ekonominė politika, sukurta atitinkama verslo aplinka. Įstojusi į Europos Sąjungą, Lietuva siekia tapti Ekonominės ir pinigų sąjungos nare (EPS). Įstojimas į euro zoną sukurs prielaidas siekti dar platesnės ekonominės integracijos. Lietuva galės naudotis visais vieningos valiutos euro privalumais: valiutos stabilumas, stabilesnė pinigų politika ir didesnė fiskalinė disciplina, prekių ir paslaugų kainų stabilumas ir skaidrumas, geresnės konkurencijos sąlygos, stabili aplinka investuotojams.

Dviejų didžiausių pasaulio ekonomikų – ES ir JAV – konkurencija ir bendradarbiavimas Lietuvos ekonomikai atveria ne tik galimybių. ES rinka šiandien yra ne tik viena didžiausių pasaulio rinkų pagal dydį, bet ir didžiausia pagal ekonominę galią ir augimo perspektyvas. Nėra abejonės, kad būti šios rinkos dalimi yra didžiulis privalumas. Žinoma, kiekviename reiškinyje galima rasti tiek teigiamų, tiek ir neigiamų aspektų. Lietuvos įsitraukimas į ES rinką susijęs su didesne konkurencija ne tik Europos Sąjungoje, bet ir Lietuvos vidaus rinkoje, tačiau tai turi dvejopą implikaciją: pirma, konkurencija skatina verslo efektyvumo didinimą, o tai yra būtina, norint konkuruoti rinkoje, be to, tai daro teigiamą poveikį vartotojams. Antra, daliai įmonių, nesugebėjusių atlaikyti konkurencinio spaudimo, gali tekti keisti verslo sritį ar išeiti iš rinkos, tačiau tai vis dėlto yra paskata, o ne kliūtis pasirengti globalinei konkurencijai.

Tyrimo objektas. 2004 metų gegužės mėnesį Europos Sąjunga (ES) iš penkiolikos šalių grupės (ES-15) tapo dvidešimt penkių šalių grupe (ES-25). Daugelis naujų ES šalių turi panašias vystymosi tendencijas. Pagrindinis naujų ES šalių tikslas yra sumažinti atotrūkį nuo ES-15 pasiekto lygio pagal svarbiausius makroekonominis rodiklius. Šiame darbe apžvelgiamas rinkos ekonomikos kūrimasis Lietuvoje, Lietuvos ekonomika reformų laikotarpiu, Lietuvos kaip kandidatės į Europos Sąjungą ekonominė situacija ir perspektyvos. Pateikiami jau naujos ES-25 šalių grupės ir atskirų šalių duomenys, Lietuvos rodiklių palyginimai su ES senbuvė (ES-15) ir naujųjų narių pasiekto lygiu.

Darbo tikslas. Ištirti Lietuvos ekonomikos augimo teigiamus ir neigiamus pokyčius, atsiradusias galimybes ir problemas, vystymosi tendencijas, apžvelgti Lietuvos ekonomiką Baltijos valstybių – Latvijos ir Estijos, taip pat atskirų Europos Sąjungos šalių kontekste.

Darbo uždaviniai:

- ✓ Apžvelgti rinkos ekonomikos kūrimąsi Lietuvoje.
- ✓ Apžvelgti Lietuvos kaip kandidatės į ES ekonominę situaciją ir perspektyvas.
- ✓ Pateikti ir palyginti Lietuvos ekonomikos rodiklius dviejų Baltijos bei Europos Sąjungos šalių kontekste.
- ✓ Peržvelgti Lietuvos ekonomikos augimo perspektyvas.

Tyrimo metodai. Šiame darbe panaudota teorinės medžiagos analizė ir sintezė, grafinis vaizdavimas, statistinių duomenų analizė ir sintezė.

Literatūros apžvalga. Siekiant įgyvendinti baigiamojo darbo tikslą, šiame darbe naudojami du informacijos rinkimo ir analizės būdai. Pirmasis yra pirminių informacijos šaltinių panaudojimas – tai įvairūs oficialūs dokumentai (Statistikos departamento leidžiami informaciniai leidiniai, AB „Vilniaus bankas“ bei AB „NORD/LB“ banko – Lietuvos makroekonomikos apžvalgos, pateikiami rodikliai), Lietuvos valstybės institucijų informacija, oficialių tyrimų duomenys. Teiginiai iliustruojami statistiniais duomenimis, sudaromos diagramos, šie duomenys analizuojami. Antrasis būdas susijęs su antriniais informacijos šaltiniais. Darbe remiamasi ekspertų vertinimais (Vilpišauskas R., Steponavičienė G., Biliūnaitė L., Gaigalis V., Škėma R., Starkevičiūtė M.), lietuvių autorių darbais (Maniokas K., Šimėnas A., Veselka J., Vilpišauskas R.) bei užsienio autorių darbais (Hedfors P., Колесов В.П.) analizuojančiais Lietuvos ekonomiką Europos Sąjungos šalių kontekste.

Darbo apimtis ir struktūra. Darbo apimtis – 64 puslapiai. Darbą sudaro įvadas, 6 skyriai, 10 poskyrių, darbo rezultatai pateikiami suformuluojant išvadas ir pasiūlymus. Darbe pateikta 15 lentelių ir 15 diagramų. Darbo pabaigoje pateikiamas literatūros sąrašas, santraukos lietuvių ir anglų kalbomis bei priedas – terminų žodynelis.

I. PLANINĖS EKONOMIKOS ĮTAKA LIETUVOS ŪKIUI

1940 metais Sovietų sąjungai okupavus Lietuvą, jos ūkio sistema per trumpą laiką buvo pakeista planine. Pagal SSRS principus Lietuvos ūkis iki pat Nepriklausomybės atkūrimo (1990 m.) buvo nuosekliai integruojamas į Sovietų sąjungos ūkį. Vyravo politiniai ir tik po to ekonominiai interesai.

Lietuvos ūkis buvo integruotas į SSRS šiais pagrindiniais aspektais:

- ✓ ūkio valdymo;
- ✓ produkcijos realizavimo rinkų;
- ✓ ūkio aprūpinimo materialiniais ištekliais;
- ✓ gamybos infrastruktūros;
- ✓ bankų ir finansų.

Svarbus integraciją įtvirtinantis veiksnys – buvo skiepijamas vietos valdžios pareigūnų, įmonių vadovų ir pagaliau visų gyventojų sovietinis požiūris į ekonomiką ir kuriami nauji sovietiniai ekonominio mąstymo stereotipai. Svarbiausia vietos valdžios funkcija buvo vykdyti SSRS valdžios pavedimus, o ne spręsti strategines Lietuvos ūkio problemas. Rūpintis jomis vietos valdžia neturėjo realių teisių. Toks ekonomikos valdymas buvo neefektyvus ekonominiu požiūriu, bet tai buvo veiksminga priemonė SSRS politinei integracijai garantuoti [9].

Lietuvoje esančias įmones su SSRS rinka glaudžiai siejo centralizuotas gamybos užduočių planavimas išteklių bei produkcijos paskirstymas. Dėl prastos produkcijos kokybės ir nedidelio išteklių panaudojimo efektyvumo dauguma Lietuvos įmonių savo produkciją galėjo realizuoti tik SSRS bei atsilikusių šalių rinkose. Ypač glaudžiai buvo integruotos ūkio infrastruktūros šakos – energetika, transportas, ryšiai. Jų plėtra Lietuvoje daugiausia priklausė nuo SSRS strateginių karinių interesų. Jie ir lėmė tai, kad Lietuvos automobilių transporto kelių tinklas buvo kur kas geresnis nei bet kuriame kitame SSRS regione. Geležinkelio, vandens ir oro transporto, strateginio planavimo, valdymo struktūrų Lietuvoje nebuvo. Tai buvo SSRS centrinių žinybų kompetencija. Pagrindinių ryšio linijų plėtra taip pat rūpinosi SSRS centrinės žinybos. Lietuva taip pat negalėjo vykdyti savarankiškos finansų, o tuo labiau pinigų politikos. Bankai privalėjo vadovautis bendromis visiems SSRS regionų bankams nustatytais taisyklėmis. Kreditų ištekliai bankams buvo skirstomi centralizuotai ir naudojami tik pagal tikslingą paskirtį, centralizuotai nustatytiems investiciniams projektams vykdyti bei trumpalaikiam įmonių kreditavimui [9].

Lietuvos SSR turėjo savo biudžetą. Pajamų ir išlaidų dydį bei struktūrą lėmė SSRS finansų ministerijos sprendimai. Lėšos ūkiui finansuoti, socialinėms reikmėms bei vietos valdžios struktūroms išlaikyti buvo gaunamos ta pačia tvarka, kaip ir kiti ištekliai [9].

Centralizuoto planavimo principų taikymas ir jų puoselėjimas per pusę šimtmečio Lietuvoje suformavo atitinkamą valdžios pareigūnų, įmonių vadovų, darbininkų ir tarnautojų supratimą apie ekonomiką, jos valdymo principus taip pat ir racionalios elgsenos įgūdžius. Vietos valdžios struktūroms Lietuvos ūkio valdymas reiškė vykdyti aukštesnių valdžios struktūrų direktyvas, ūkio subjektams paskirstyti užduotis ir išteklius, pagal savo kompetenciją kontroliuoti jų veiklą [6]. Valstybės mokesčių, muitų politika, jų surinkimas, prekybos balanso, valstybės vidaus ir užsienio skolų, banko palūkanų, infliacijos problemos, o tuo labiau būdai ir mechanizmai joms spręsti vietos valdžios struktūroms buvo nežinomi. Planinėje ekonomikoje įmonių vadovams labiau rūpėjo: kur ir kaip gauti daugiau materialinių išteklių, kaip sukaupti didesnes jų atsargas; kaip gauti mažesnes gamybos užduotis ir didesnę darbo užmokesčio fondą; kaip užmegzti gerus asmeninius ryšius su išteklių ir planinių užduočių skirstytojais, išteklių tiekėjais; kaip laiduoti investicijoms skirtų lėšų panaudojimą; kaip patvirtinti didesnę kainą ir ypač didesnius išteklių normatyvus; kaip pasiteisinti ministerijų valdininkams dėl to, kad nevykdomos planinės užduotys ir pan. Kita vertus, įmonių vadovams nebuvo žinomos produkcijos realizavimo problemos ar įmonės bankroto grėsmė. Nekilo ir konkurentų grėsmė. Nebuvo rūpinamasi kaip gerinti produkcijos kokybę, atnaujinti asortimentą, reklamuoti produkciją. Vartotojų poreikiai ar nuomonė apie produkciją įmonių vadovus mažai domino.

Daugumai gyventojų rūpėjo tik tai, kaip apsirūpinti gyvenamuoju būstu ir vartojimo reikmenimis. Didesnės pajamos mažino problemas, tačiau realios galimybės gauti daugiau pajamų buvo labai ribotos. Planinėje ekonomikoje nekilo nedarbo, būtiniausio medicininio aptarnavimo, išsilavinimo (ir aukštojo) problemos. Santaupų ar racionalaus turto panaudojimo rūpesčių dauguma gyventojų neturėjo, nes neturėjo legalių būdų turtui sukaupti [9].

Ūkinis gyvenimas Lietuvoje iš esmės buvo toks pat kaip ir visoje SSRS. Planinės sistemos deklaruojama visuotinė lygybė nesutrukdė susiformuoti keliems socialiniams sluoksniams, kurių gyvenimo lygio skirtumai buvo netgi didesni nei rinkos ekonomikos šalyse. Gyventojų socialinius skirtumus lėmė papildomos nelegalios pajamos (legaliai turėti didelės pajamas ar santaupas buvo draudžiama), skirtinga pinigų perkamoji galia, priklausanti nuo jų savininko užimamų pareigų, valstybės lėšomis apmokamos privilegijos ir lengvatos valstybės pareigūnams. Aukščiausias gyvenimo lygis buvo pareigūnų, skirstančių valdžios postus, materialines vertybes ir lėšas. Jų perkamoji galia buvo dešimteriopai ir daugiau didesnė nei paprasto darbininko, o tuo labiau pensininko. Elitui priklausantys pareigūnai turėjo specialias, tik jiems skirtas parduotuves. Jose buvo aukštos kokybės, daugiausia importinės prekės, parduodamos labai mažomis kainomis. Valdininkai galėjo gauti nelegalių pajamų už paskirtas pareigas, materialinius bei finansinius išteklius arba tiesiog už palankias planines užduotis. Asmuo, patekęs į valdžios elitą, iš jo jau nebebuvo išstumiamas.

Įmonių, kolūkių vadovus pagal jų socialinę padėtį galima priskirti atskirai grupei. Jie turėjo tam tikrą teisę disponuoti įmonei ar kolūkiui priklausančiomis materialinėmis vertybėmis. Taigi, turėjo sąlygas gauti papildomų nelegalių pajamų.

Privilegiuota buvo ir prekybos įmonių bei organizacijų vadovų ir atsakingų darbuotojų padėtis. Oficialūs atlyginimai, ypač pastarųjų, buvo kur kas mažesni nei pramonės įmonės darbininkų, bet teisė skirstyti deficitines prekes su kaupu kompensavo mažus atlyginimus. Už teisę įsigyti deficitinę prekę jie galėjo gauti reikiamą paslaugą iš įmonių, organizacijų vadovų, vietos valdžios [6].

Darbingo amžiaus gyventojams, neturintiems privilegijų ir sudarantiems absoliučią daugumą, minimalias pajamas garantavo darbo vietų paklausą viršijanti pasiūla. Menkai apmokamų darbo vietų visada buvo pakankamai.

Žemiausiam socialiniam sluoksniui priklausė socialiai remtini asmenys, pensininkai, daugiavaikės šeimos. Jie neturėjo papildomų pajamų šaltinio ar privilegijų įsigyti prekes, gauti paslaugas mažesnėmis kainomis (pensininkai – buvę aukščiausios valdžios pareigūnai, sudarė atskirą grupę, nes dauguma turėtų privilegijų jiems buvo paliekama).

Atlyginimai, pensijos, socialinės išmokos buvo nustatomos taip, kad juos gaunantys gyventojai negalėtų sukaupti didesnių lėšų atsargų, o visas gaunamas pajamas panaudotų maistui ir būtiniausioms vartojimo reikmėms. Daugiau lėšų reikalaujančios reikmės buvo tenkinamos valstybės lėšomis: sveikatos apsauga, švietimas, mokymas, socialinės šalpos sistemos. Taip pat valstybė savo lėšomis statė butus, kuriuos nuomojo gyventojams už simbolinę kainą.

Tikrasis socialinis planinės ūkio sistemos veidas – privilegiuoti socialiniai sluoksniai ir labai žemas absoliučios gyventojų daugumos gyvenimo lygis, o ne deklaruojama socialinė lygybė ir teisingumas. Lemiamas planinės ūkio sistemos ypatumas - mažas išteklių panaudojimo efektyvumas ir jų švaistymas – svarbiausia priežastis, lėmusi jos žlugimą. Sovietinio ūkio gyvybingumą keletą dešimtmečių palaikė didžiuliai ir pigūs gamtos bei darbo ištekliai ir žemas gyvenimo lygis [6]. Išsekus lengvai eksploatuojamų gamtos išteklių šaltiniams bei sumažėjus jų kainoms pasaulio rinkose, nuolat didėjant gyvenimo lygio skirtumui tarp planinės ir rinkos ekonomikos šalių, devintojo dešimtmečio pabaigoje sugriuvo pagrindinės planinės ekonomikos ramsčiai.

II. LIETUVOS ŪKIO ATSKYRIMAS NUO SSRS

Nepriklausomybės atkūrimo išvakarėse visas Lietuvos ūkis buvo kompleksiškai integruotas į SSRS ūkio sistemą. Nepriklausomybės įtvirtinimas tiesiogiai siejosi su Lietuvos ūkio atskyrimu nuo SSRS ūkio ir jo monopolijos Lietuvos ekonominiams ryšiams panaikinimu.

Lietuvos ūkiui atsiskirti nuo SSRS, reikėjo išspręsti šiuos pagrindinius uždavinius: sustabdyti SSRS konstitucijos ir įstatymų veikimą Lietuvos teritorijoje; perimti valstybės valdžios institucijų, bankų, įmonių, teisėsaugos bei kitų Lietuvos teritorijoje esančių įstaigų bei organizacijų veiklos kontrolę ir laiduoti, kad jos būtų pavaldžios Lietuvos valdžios struktūroms; Lietuvos teritorijoje esantį turtą perimti Lietuvos nuosavybėn; parengti Lietuvos įstatymus bei norminius aktus, reglamentuojančius ūkio veiklą; sudaryti Lietuvos valstybės biudžetą ir garantuoti jo vykdymą; reorganizuoti Lietuvoje esančią bankų sistemą; įvesti nacionalinius pinigus; užtikrinti valstybės sienų ekonominę kontrolę. Kad būtų panaikinta SSRS ekonominių ryšių monopolija, reikėjo ūkio infrastruktūrą (transporto, ryšių, energetikos sistemas), bankų sistemą sujungti su analogiškoms Europos šalių sistemoms bei išplėsti ekonominius ryšius su Vakarų, Centrinės Europos bei kitomis pasaulio valstybėmis. Lietuvai buvo itin svarbu kuo greičiau gauti tarptautinį pripažinimą ir tapti tarptautinių ekonominių organizacijų nare. Lietuvos valstybės ir jos ūkio saugumą garantavo tik Lietuvos teritorijos įtraukimas į gynybinę Vakarų šalių sistemą [41].

Realus pagrindas atskirti Lietuvos ūkį nuo SSRS ūkio sistemos buvo padėtas 1990 metų viduryje, kai Aukščiausioji Taryba priėmė Įmonių, Akcinių bendrovių bei Įmonių rejestro įstatymus. Jie įpareigojo įmones persiregistruoti ir ūkinėje veikloje vadovautis atitinkamais Lietuvos įstatymais.

1991 metų pradžia buvo reikšminga tuo, kad Lietuvos ūkis atsiskyrė nuo SSRS ūkio sistemos ir, kad pradėjo veikti savarankiška finansų sistema.

Ypač sudėtingas buvo Lietuvos bankų sistemos formavimosi procesas. Tvirtą Lietuvos bankų integraciją į SSRS bankų sistemą sąlygojo tai, kad Lietuva neturėdama savo pinigų, buvo priversta naudoti SSRS piniginius vienetus – rublius. Lietuvos kreditiniai ištekliai bei konvertuojama valiuta buvo kaupiami bei saugomi SSRS centiniuose bankuose. Lietuvoje esantys bankai turėjo SSRS bankų filialų statusą, t.y. jie galėjo disponuoti tik SSRS bankų skirtais kreditiniais ištekliais bei popieriniais pinigais. 1992 07 02 buvo priimtas Komercinių bankų įstatymas, pagal jį Komerciniai bankai buvo įpareigoti per du mėnesius persiregistruoti ir toliau dirbti pagal Lietuvos įstatymą. 1991 11 05 buvo priimtas Pinigų išleidimo įstatymas, o 1992 10 06 Aukščiausioji taryba priėmė įstatymą, kuriuo buvo įvesti Lietuvos Respublikos laikinieji pinigai – talonai ir iš apyvartos išimti rubliai.

Lietuvos ūkio atskyrimą nuo buvusios SSRS ūkio sistemos galėjo garantuoti ekonominė sienų kontrolė. 1990 10 09 priimtas Laikinasis muitinės įstatymas, kuriuo buvo įsteigta muitinė ir nustatytos jos funkcijos. Tačiau dar ilgą laiką Lietuvos sienų ekonominę kontrolę vykdė SSRS muitinės padalinys. 1991 08 25 priimtas nutarimas nutraukti SSRS muitinės veiklą Lietuvoje.

Nors Lietuvos valstybinės sienos įstatymas buvo priimtas tik 1992 06 25, galima teigti, kad 1991 metų pabaigoje Lietuva pradėjo vykdyti savo ekonominę sienos kontrolę [41].

Taigi Lietuvos ūkio atskyrimo nuo SSRS ūkio sistemos procesas, prasidėjęs 1990 03 11, iš esmės buvo baigtas 1992 metų pabaigoje. Šiuo laikotarpiu buvo parengti, priimti ir įgyvendinti įstatymai, pagal kuriuos buvo įsteigtos atitinkamos valstybinės valdžios struktūros, reglamentuota jų veikla; perimta Lietuvos teritorijoje esančių ūkio subjektų veiklos kontrolė ir įgyvendinti įstatymai, reglamentuojantys jų veiklą. Suformuota savarankiška bankų bei finansų kredito sistema; užtikrinta ekonominė sienų kontrolė. 1992 10 25 buvo priimta Lietuvos Konstitucija. 1992 10 29 Aukščiausioji Taryba priėmė aktą dėl Lietuvos Respublikos Seimo atkūrimo. Jame skelbiama, kad Lietuvos Respublikos įstatymų leidžiamoji valdžia pagal naująją Konstituciją atgauna savo tikrąjį Seimo vardą [9].

III. LIETUVOS EKONOMIKA REFORMŲ LAIKOTARPIU

Po SSRS žlugimo įvykę dramatiški pokyčiai Rytų ir Centrinės Europos (RCE) valstybėse turėjo daug bendrų bruožų. Visoms joms buvo būdingi: 1) ryški infliacija ir kainų struktūros pasikeitimas, sąlygotas kainų konvergavimu į pusiausvyrą ir resursų brangimu; 2) žymus BVP sumažėjimas, iššauktas ekonomikos valdymo sistemos pasikeitimų, susiklosčiusių ekonominių ryšių praradimu ir šių aplinkybių sąlygota restruktūrizacija; 3) biudžeto deficito augimas, apspręstas nemažėjančiais socialiniais poreikiais ir sumažėjusiomis pajamomis dėl BVP smukimo; 4) mokėjimų balanso einamosios sąskaitos deficito (ESD) augimas kaip didėjančio vartojimo ir augančių užsienio kapitalo įplaukų rezultatas; 5) realaus efektyvaus nacionalinės valiutos kurso augimas, sąlygotas daugelyje šalių pasirinkto fiksuoto kurso ir infliacijos šalies viduje ir užsienyje skirtumo; 6) nuosavybės struktūros pokyčiai dėl stambaus masto privatizacijos; 7) spekuliacinio kapitalo srautai, sąlygoti nacionalinės ir tarptautinių finansinių rinkų palūkanų skirtumo bei fiksuoto kurso, didinantys tų šalių finansinių sistemų pažeidžiamumą; 8) teisinės ekonomikos reguliavimo bazės formavimas [27]. Suprantama, kad šalyse, kurios neįėjo į SSRS sudėtį, minėtos problemos nebuvo tokios aštrios, kaip buvusiose SSRS respublikose, nes pirmosios buvo nepriklausomos ir turėjo tam tikrą ekonomikos funkcionavimo patyrimą bei atributus. Tuo tarpu pastarųjų ūkis sudarė tik visos SSRS ekonominės sistemos fragmentą, ir negalėjo būti jokios kalbos apie kokį nors savarankiškumą.

3.1 LIETUVOS PINIGŲ SISTEMOS KŪRIMAS

1990 m. kovo mėn. Lietuvai paskelbus nepriklausomybę, ekonominiai šio žingsnio aspektai jau buvo išnagrinėti. Jau 1988 m. gegužės mėn. dalis Lietuvos mokslininkų (ekonomistų, filosofų, matematikų), dirbančių remiant Lietuvos mokslų akademijai, suformavo vadinamąją Grupę ekonominės nepriklausomybės koncepcijai sukurti. Iki 1988 m. rudens grupė parengė ataskaitą, kurioje buvo siūloma sukurti rinkos ekonomiką, pagrįstą privačia nuosavybe, sutarčių sudarymo laisve, decentralizuotu kainų formavimu ir kt. Grupė taip pat pasiūlė įvesti nacionalinę Lietuvos valiutą. Ši idėja buvo aptariama 1988 – 1989 m. Jau iš pat pradžių buvo aišku, kad naujoji valiuta bus pavadinta „litu“, kaip ir ta, kuri cirkuliavo Lietuvoje tarpukario nepriklausomybės metais [16].

Kadangi iš pradžių, Lietuvai paskelbus nepriklausomybę, jos nepripažino Maskva, ir šalis kuri laiką buvo priversta likti Tarybų Sąjungoje, ruošti įvesti litą teko slapta. 1990 m. gruodžio mėn. Amerikos kompanijai buvo slapta duotas užsakymas išspausdinti litų banknotus. Įgaliojimai nuspręsti, kaip ir kada bus įvestas litas, buvo suteikti trijų asmenų komitetui (Lito komitetui): Aukščiausiosios Tarybos Pirmininkui, Ministrui Pirmininkui ir Lietuvos banko valdybos pirmininkui.

1991 m. rugpjūčio mėn. Lietuvos nepriklausomybė pagaliau buvo pripažinta tarptautiniu mastu. 1991 m. lapkričio mėn. lito banknotai buvo pristatyti į Lietuvos banką. Tuo metu valdžia ketino įvesti litą kuo greičiau, atsižvelgiant į technines galimybes. Nacionalinės valiutos idėja turėjo simbolinę reikšmę ir buvo svarbu, kad naujoji valiuta būtų stipri ir stabili. Pastaruoju aspektu idealiu buvo laikomas tarpukario litas, tuo metu buvęs viena stabiliausių valiutų Europoje. Lietuvai ruošiantis įvesti litą, stabilios valiutos tikslas buvo suprantamas kiek kitaip. Stabilumas interpretuojamas kaip savaiminė vertybė. Laukiamas lito stiprumas ir stabilumas buvo priešingas su didėjančiu rublio, kuris ėmė prarasti savo vertę tiek prekių ir paslaugų, tiek užsienio valiutų atžvilgiu, nestabilumu. Viena pirmųjų laisvos Lietuvos valdžios iniciatyvų buvo pareiškimas tapti Tarptautinio valiutos fondo (TVF) nare. Tuo buvo išreikštas noras gauti tarptautinę paramą, siekiant valiutos stabilumo ir kartu pasirengti tarptautinei vidaus ekonominės politikos priežiūrai [39].

Pinigų stabilumas turi du aspektus, t. y. stabilumas prekių ir paslaugų atžvilgiu (kainų stabilumas) bei stabilumas valiutų atžvilgiu (valiutos kurso stabilumas). Būtina sąlyga, norint pasiekti stabilumą abiem šiais aspektais, yra pinigų kiekio, sukuriama šalies viduje, ribojimas. Siekiant riboti pinigų pasiūlos didėjimą, reikia patenkinti mažiausiai tris sąlygas:

- ✓ turi egzistuoti monetarinė valdžia, kuri įpareigota kontroliuoti pinigų bazę (cirkuliuojančius banknotus ir bankų indėlius centriniame banke);

- ✓ monetarinė valdžia turi būti tam tikru laipsniu nepriklausoma, siekiant apsaugoti nuo spaudimo teikti kreditus ir tokiu būdu per daug padidinti pinigų bazę;
- ✓ monetarinei valdžiai reikia atitinkamo pinigų politikos priemonių rinkinio bei patirties jam panaudoti.

Pasiekus visišką nepriklausomybę, Lietuva jau turėjo centrinį banką – Lietuvos banką. Jis įsteigtas 1990 m. kovo mėn. Lietuvos bankas ėmė augti absorbuodamas tarybinių bankinių institucijų filialus, veikiančius Lietuvoje. 1991 m. pradžioje prie jo buvo prijungti Statybos ir pramonės banko, Socialinio vystymo banko, o 1991 m. gruodžio mėn. – TSRS valstybinio banko filialai. 1992 m. pradžioje Lietuvos bankas buvo labai didelė institucija, vykdanči tiek komercinio, tiek centrinio banko funkcijas. Viena iš funkcijų buvo reguliuoti pinigų ir kredito apyvartą bei vykdyti pinigų bei emisijos politiką, kuri padėtų pašalinti rinkos disproporciją, sudarytų sąlygas turėti konvertuojamą valiutą [1].

Tačiau ekonominė situacija, su kuria susidūrė Lietuvos politikos kūrėjai pirmaisiais mėnesiais atkūrus nepriklausomybę buvo tokia, kad pinigų stabilumą pasiekti buvo labai sudėtinga, netgi turint visą arsenalą pinigų politikos priemonių. Lietuvoje 1992 m. pradžioje mažmeninės kainos buvo beveik 600% didesnės nei prieš metus. Tuo pačiu rublis nuvertėjo 85% JAV dolerio atžvilgiu. Infliacijos procesas iš esmės buvo kainų liberalizavimo padarinys nepriteklių ir stabdomos infliacijos aplinkoje. Esant šiai aplinkybei Lito komitetas nusprendė, kad prielaidos nacionalinei valiutai sėkmingai įsivesti dar nesukurtos ir lito įvedimas buvo atidėtas. Atidėti buvo naudinga siekiant ilgalaikio lito stabilumo, taip pat kol Lietuva liks rublio zonoje, jos galimybės daryti įtaką infliacijos tempui bus ribotos. Viena iš problemų – bendras rublio banknotų trūkumas. Atkūrus Lietuvos nepriklausomybę, buvo sukurta sistema, pagal kurią Rusijos centrinis bankas tiekė Lietuvos bankui rublius, apmokant jų nominalią vertę. Tačiau, padidėjus kainų mastui, teikiamų banknotų kiekis neatitiko jų paklausos, todėl valdžios institucijos nutarė sumažinti rublių trūkumą įvedant taloną, kuris cirkuliuotų kartu su rublio banknotais, santykiu 1:1. Siekiant ryžtingiau veikti prieš rublio įplaukas, Lito komitetas paskelbė, kad rublis nustos būti teisėta atsiskaitymo priemone. Tačiau Lito komitetas ne įvedė litą, o paskelbė, kad talonas bus vienintelė teisėta mokėjimo priemonė. Gyventojams leista paversti turimas rublių santaupas talonais, santykiu 1:1. Bankų sąskaitos automatiškai perskaičiuotos tuo pačiu santykiu. Naujosios valiutos išorinės vertės atžvilgiu valdžios institucijos nusprendė nefiksuoti jos vertės kokios nors kitos valiutos atžvilgiu, o priimti svyruojančio keitimo kurso režimą su rinkos lemiamu keitimo kursu [39].

Įvedus taloną, Vyriausybė ir Lietuvos bankas įgyvendino daugybę ekonominės politikos priemonių. Jų tikslas buvo dvejopas:

- ✓ pagreitinti perėjimą prie rinkos ekonomikos;

- ✓ išvengti rublio zonos pinigų nestabilumo, t. y. didelės infliacijos ir nuolatinio valiutos nuvertėjimo.

Politikos priemonių rinkinys apėmė keletą priemonių, sukurtų sustiprinti Lietuvos banko pinigų politikos vykdymo galimybes:

- ✓ Lietuvos bankas pertvarkytas į centrinį banką ir į valstybei priklausantį komercinį banką. Sukurta dviejų lygių bankų struktūra, Lietuvos bankui priskiriant atsakomybę už pinigų politiką;
- ✓ Uždrausta bankams automatiškai gauti kreditus iš sąskaitų Lietuvos banke;
- ✓ Įvestas naujas refinansavimo būdas bankams Lietuvos banke. Lietuvos bankas reguliavo bankų likvidumą aukciono tvarka. Aukciono panaudojimas padėjo pritaikyti rinkos principus nustatant palūkanų normas;
- ✓ Panaikinti Vyriausybės įgaliojimai įsikišti į palūkanų normų nustatymo procesą, o įgaliojimai vykdyti palūkanų normų politiką perduoti Lietuvos bankui [16].

Nors ir buvo taikomos intensyvios talono stabilizavimo priemonės, pinigų stabilumas nebuvo pasiektas. Infliacija išliko labai didelė. 1992 m. pabaigoje ji sudarė beveik 30% kiekvieną mėnesį. 1993 metų pradžioje ji laikinai sulėtėjo, tačiau balandžio pabaigoje vėl padidėjo daugiau kaip 20% per mėnesį. Talono keitimo kursas dolerio atžvilgiu tuomet buvo 250 talonų už dolerį, o 1993 m. gegužės mėnesį dolerio kaina pakilo iki 550 talonų. Veiksniai darę įtaką talono pasitikėjimui buvo šie:

- I. Lietuvos banko korespondentinių sąskaitų sąsaja su ankstesnėmis sovietinėmis šalimis. Po valiutos reformos Lietuvos bankas ėmė įgyvendinti politiką, pagal kurią atsisakė pervesti įplaukas šiose sąskaitose į vidaus fondus. Įmonės turėjusios pajamų buvusių sovietinių šalių valiuta, turėjo jas parduoti kitoms įmonėms, kurioms reikėjo tos konkrečios valiutos. Lietuvos bankas nutraukė kišimąsi į nekonvertuojamų valiutų rinką. Tačiau ši politika turėjo du neigiamus padarinius: ji nulėmė didelį bankų likvidumo padidėjimą bei rublių supirkimas nominalia verte (1 talonas = 1 rublis) sąlygojo netikrumo dėl būsimojo talono vertės atsiradimą ir kėlė nepasitikėjimą jo stabilumu.
- II. Stiprus Vyriausybės ir Lietuvos banko spaudimas dėl specialių kreditų žemės ūkio ir energetikos sektoriams. Tokie kreditai buvo suteikti Žemės ūkio bankui ir Lietuvos valstybiniam komerciniam bankui, kad galima būtų juos toliau perskolinti atitinkamiems sektoriams.
- III. Parlamentas paskelbė valstybės turto privatizavimo moratoriumą. Jo paskelbimas buvo motyvuojamas apgavysčių nustatymu ir galiojo tik trumpą laiką.

Talonui pradėjus nuvertėti ir mažėjant pasitikėjimui, tolesnio nuvertėjimo laukimas darė įtaką įmonėms, namų ūkiams ir bankams, kuriems tapo naudinga pirkti ir saugoti konvertuojamąją valiutą, daugiausia – dolerius. Didesnė dolerio paklausa dar labiau nuvertino taloną. Bankams buvo naudinga spekuliuoti talono atžvilgiu aktyvus laikant užsienio valiutomis, o pasyvus – talonais. Talono nuvertėjimas paskatino infliaciją dėl didesnių importo kainų, įmonės ir namų ūkius į juos atsižvelgti nustatant kainas ir darbo užmokesčių dydžius [16]. Spekuliacija talono atžvilgiu pasirodė gana pelninga tiek valiutos, tiek vidaus prekių ir paslaugų rinkose. Egzistavo bendras nenoras laikyti talonus. Tai rodė staigus pinigų apyvartos greičio didėjimas.

Lietuvos bankas padidino privalomąsias atsargas indėliams nacionaline valiuta nuo 10 iki 12%, įdiegė privalomąsias atsargas indėliams užsienio valiuta. Šios priemonės sąlygojo atsargų talonais trūkumą bankų sistemoje, dėl to bankai turėjo mokėti Lietuvos bankui baudas. Siekdami to išvengti, bankai tapo užsienio valiutos pardavėjais. Užsienio valiutos pasiūla rinkoje smarkiai padidėjo. Kasdienis talono nuvertėjimas baigėsi kai santykis buvo 557,5 talono už dolerį. Nuo to laiko talonas ėmė stiprėti, kol jo vertė pakilo iki 440 talonų už 1 dolerį. Infliacija nukrito nuo 25% iki 6%. Šioje situacijoje Lito komitetas nusprendė įgyvendinti antrąjį Lietuvos valiutos reformos etapą – 1993 m. birželio 25 d. buvo įvestas litas. Naujoji valiuta buvo įvesta vienodu 100 talonų už 1 litą perskaičiavimo kursu. Kaip ir talonui, litui buvo leista svyruoti, t. y. jo vertė užsienio valiutų atžvilgiu turėjo būti nulemta tarpbankinėje valiutų rinkoje [39].

Kai tik buvo baigta valiutos reforma, litas ir toliau stiprėjo, o užsienio valiutos pasiūla išliko didelė. Ją palaikė kapitalo įplaukos ir Lietuvos ekonomikos dedolerizacija, o tai rodė, kad vyksta atvirkštinis nei ankstesnis pasitikėjimo nacionaline valiuta mažėjimo procesas. Lito paklausa buvo didelė, cirkuliuojančių litų kiekis didėjo, o palūkanų normos ėmė kristi. Rugsėjo mėn. 1 d. dolerio kaina pasiekė 3,50 lito, infliacija liko maža ir sudarė 4,2%. Iki 1994 m. pradžios užsienio valiutos įplaukos sulėtėjo ir Lietuvos bankui pavyko stabilizuoti valiutos kursą santykiu 3,90 Lt : 1 JAV doleris.

3.2 BENDROJO VIDAUS PRODUKTO KITIMO VEIKSNIAI

Vienas iš pagrindinių šalies ekonominę būklę apibūdinančių rodiklių yra bendrasis vidaus produktas (BVP).

Lietuvos, kaip ir kitų Rytų ir Centrinės Europos šalių BVP po 1990 metų ryškiai kito (1 lentelė). Prasidėjo ūkio nuosmukis. Nuo 1990 iki 1995 metų BVP visose Baltijos šalyse sumažėjo dvigubai (1990 m. BVP siekė 63'952 mln. Lt, o 1994 m. jau – 35'905 mln. Lt). Tačiau Lietuvoje jis sumažėjo gerokai daugiau nei Latvijoje ir ypač Estijoje (1 pav.).

1 lentelė. Realus BVP augimo tempai % Europos Sąjungos šalyse 1991 – 1995 metais

Šalis	1991	1992	1993	1994	1995
Danija	1,3	2,0	-0,1	5,5	3,1
Vokietija	-	2,2	-0,8	2,7	1,9
Graikija	3,1	0,7	-1,6	2,0	2,1
Ispanija	2,5	0,9	-1,0	2,4	5,0
Prancūzija	1,3	1,8	-1,1	2,0	2,2
Airija	1,9	3,3	2,7	5,8	10,9
Liuksemburgas	8,6	1,8	4,2	3,8	16,0
Olandija	2,4	1,5	0,7	2,9	5,5
Austrija	3,6	2,4	0,3	2,7	1,9
Portugalija	4,4	1,1	-2,0	1,0	9,8
Suomija	-6,2	-3,7	-0,9	3,6	3,9
Švedija	-1,1	-1,2	-0,5	3,9	3,9
Jungtinė Karalystė	-1,4	0,2	2,3	4,3	2,9
Lietuva	-5,7	-21,3	-16,2	-9,8	3,3
Latvija	-12,6	-32,1	-11,0	2,2	-0,9
Estija	-	-	-	-1,6	4,5

Šaltinis: Eurostat duomenų bazė.

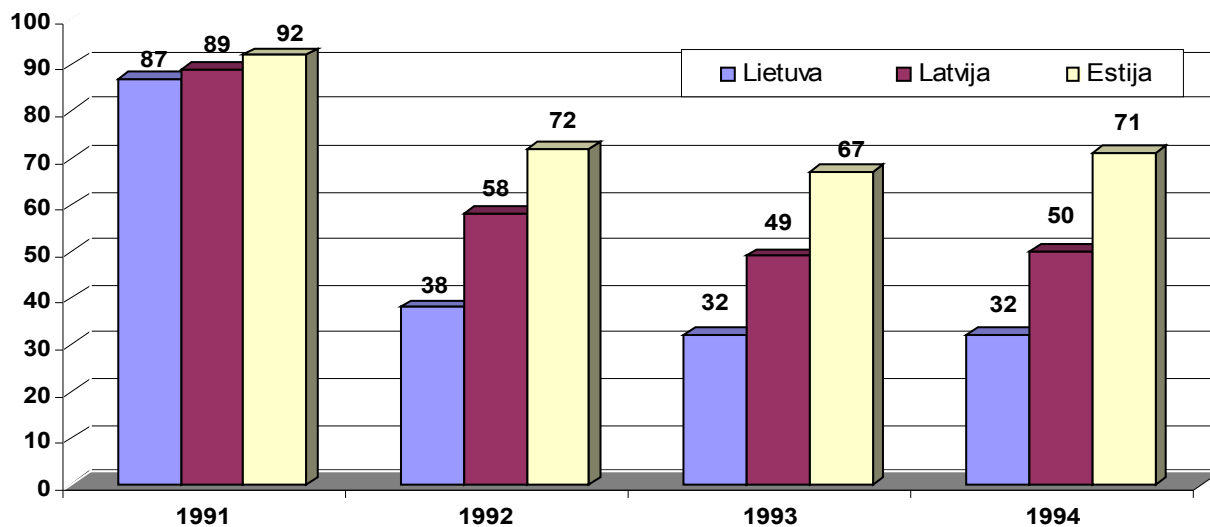
Lietuvoje sukurtas 1994 metais BVP siekė tik 32% 1992 metais buvusios jo apimties.

Ryšiausias nuosmukis įvyko 1992 metais, kada BVP per vienerius metus sumažėjo beveik 57%.

Pagrindines šio nuosmukio priežastys buvo šios:

- 1) staiga sumažėjo paklausa susiaurėjusioje Rytų rinkoje, į kurią Lietuva eksportuodavo didžiąją dalį savo produkcijos;
- 2) vidinė Lietuvoje pagaminamos produkcijos paklausa sumažėjo dėl gyventojų realiųjų pajamų kritimo.

1 pav. BVP Baltijos šalyse 1990 – 1994 m. (1990 m. – 100 proc.)



Šaltiniai: Lietuvos statistikos metraštis 1995. - Vilnius. 1995.

Persilaužimas įvyko 1995 m., kuomet pirmą kartą po Nepriklausomybės atkūrimo buvo užregistruotas 3,3% augimas, kuris dar padidėjo vėlesniais metais ir kurio 1998 m. nesutrikdė netgi Rusijos krizė (2 lentelė). Nepaisant to 1998 m. Lietuvos BVP sudarė tik 68,5% 1990 m. BVP. Latvijos ir Estijos rodikliai buvo blogesni: atitinkamai 57,6% ir 64,2% [15].

2 lentelė. Baltijos valstybių BVP

Valstybė	1995 m.	1996 m.	1997 m.	1998 m.
Lietuva				
<i>Bendras vidaus produktas, mln. litų:</i>				
Faktinėmis kainomis	24102,8	31568,9	38340,3	42767,9
Palyginamosiomis 1995 m.	24102,8	25238,4	27075,1	28468,6
kainomis	3,3	4,7	7,3	5,1
Augimo tempas %	1,00	1,25	1,42	1,50
Defliatorius	4,00	4,00	4,00	4,00
LTL / USD (vid. per laikotarpį)				
Tenkantis 1 gyventojui, USD:	1622	2128	2587	2887
Faktinėmis kainomis		5713	6388	6753
Pagal perkamos galios paritetą (PGP)				
Latvija				
<i>Bendras vidaus produktas, mln. latų:</i>				
Faktinėmis kainomis	2349,2	2829,1	3275,5	3773,5
Palyginamosiomis 1995 m.	2349,2	2427,7	2636,8	2730,5
kainomis	-0,8	3,3	8,6	3,6
Augimo tempas %	1,00	1,17	1,24	1,38
Defliatorius	0,53	0,55	0,58	0,59
LVS / USD (vid. per laikotarpį)				
Tenkantis 1 gyventojui, USD:	1778	2070	2293	2622
Faktinėmis kainomis pagal PGP		5015	5406	5996
Estija				
<i>Bendras vidaus produktas, mln. kronų:</i>				
Faktinėmis kainomis	40705,1	52445,9	64323,7	73213,4
Palyginamosiomis 1995 m.	40705,1	42297	46789	48681,5
kainomis	4,3	3,9	10,6	4,0
Augimo tempas %	1,00	1,24	1,37	1,5
Defliatorius	11,465	12,034	13,867	14,074
EEK / USD (vid. per laikotarpį)				
Tenkantis 1 gyventojui, USD:	2399	2965	3156	3563
Faktinėmis kainomis pagal PGP		6581	7322	7719

Šaltiniai: Lietuvos bankas, Statistikos departamentas prie LRV, Latvijos bankas, Latvijos statistikos biuras, Estijos bankas, Estijos statistikos valdyba.

1997 m. teigiami poslinkiai Lietuvos ekonomikoje tapo akivaizdūs, bendrojo vidaus produkto (BVP) augimo tempai paspartėjo, infliacija sumažėjo iki vieno skaitmens, skolinimosi kaštai atpigo, o privačios investicijos smarkiai išaugo, prasidėjo didžiųjų strateginių objektų privatizacija. Paslaugų sferos plėtra pakeitė ūkio struktūrą, ir ji ėmė labiau atitikti išsivysčiusių šalių sanklodą. Per šešerius reformų metus šalyje pavyko sukurti stabilią makroekonominę

aplinką, leidžiančią išlaikyti aukštus, daugiau nei 5,0%, ekonomikos augimo tempus, o tai atitiko Lietuvos tikslus sparčiai integruotis į Europos Sąjungą. Lietuva tapo viena iš Centrinės ir Rytų Europos šalių, kuriose sparčiausiai vystėsi ekonomika, savo plėtros sparta beveik dvigubai lenkianti vidutinius regiono ekonomikų augimo mastus (3 lentelė).

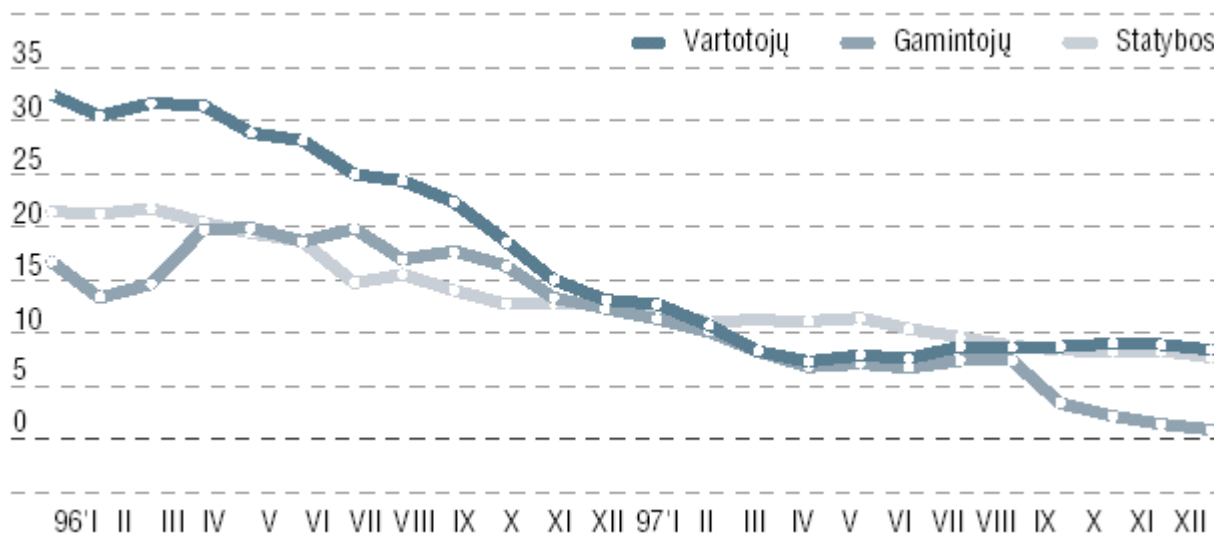
3 lentelė. Realus bendrojo vidaus produkto didėjimas pereinamosios ekonomikos šalyse %

	1996 m.	1997 m.	1998 m.
Centrinė ir Rytų Europa	1,5	2,7	3,9
Albanija	9,1	-7,0	10,0
Baltarusija	2,8	10,0	10,0
Bulgarija	-10,9	-7,4	4,0
Kroatija	4,3	6,3	4,0
Čekija	4,1	1,2	2,2
Estija	4,0	10,9	6,0
Vengrija	1,3	4,0	4,8
Latvija	2,8	6,0	6,0
Lietuva	5,1	6,0	6,0
Makedonija	0,9	1,5	5,0
Moldavija	-7,8	1,3	3,0
Lenkija	6,1	6,9	5,7
Rumunija	3,9	-6,6	2,0
Slovakija	7,0	5,7	4,0
Slovėnija	3,1	3,7	4,2
Ukraina	-10,0	-3,2	-
Rusija	-2,8	0,4	-4,6

Šaltinis: Europa in Zahlen: Eurostat Jahrbuch 2000.- Luxemburg: Europäische Gemeinschaften, 2000.

Kaip ir ankstesniais metais, BVP didėjimui įtakos turėjo daugumos ekonomikos sričių produkcijos apimtys didėjimas, tačiau po šešerių metų nuosmukio 1997 m. pirmą kartą ryškesnių teigiamų poslinkių užfiksuota pramonėje ir statyboje, kur produkcijos apimtys atitinkamai padidėjo 5,4 ir 6,6% (2 pav.). Pažymėtina, kad statybos apimčių didėjimą daugiausia nulėmė valstybės investicijos, kai tuo tarpu pramonės augimą – privačios investicijos ir reinvestuotas pelnas. Valstybės vardu gautų paskolų panaudojimas transporto infrastruktūroms plėtoti užtikrino stabilią transporto ir ryšių sektoriaus plėtrą ir jo augimo tempai – 9,6% - viršijo bendrus BVP augimo tempus. Sparti prekybos sektoriaus plėtra – 1997 m. jo augimas sudarė 8,5% - liudija apie vis pastabesnę gyvenimo lygio kilimą. Taip pat reiškia, kad prekybinės operacijos iš neformalios turgaus prekybos kėlėsi į oficialias prekybines struktūras, turinčias ilgalaikius tiekimo kontaktus ir po visą šalį išplėtotą mažmeninės ar didmeninės prekybos tinklą. Žemės ūkis ir pramonė Lietuvos BVP struktūroje, kaip ir kitose posovietinėse šalyse, sudarė didelį lyginamąjį svorį, atitinkamai 11,7 ir 25,2% [20].

2 pav. Vartotojų, gamintojų ir statybos kainų pokyčiai %

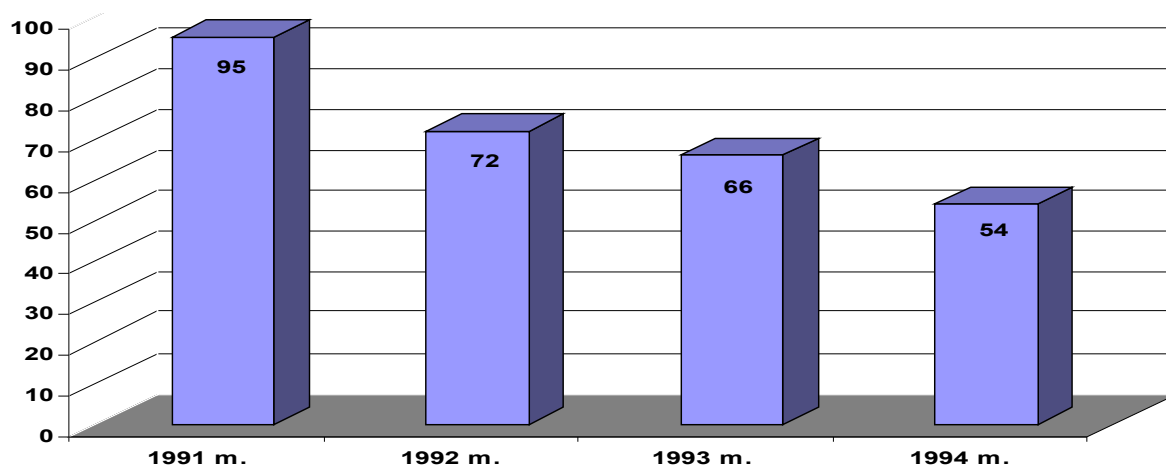


Šaltinis: Lietuvos statistikos metraštis 1997. - Vilnius. 1997.

3.3 ŽEMĖS ŪKIS

Žemės ūkis – viena svarbiausių Lietuvos ekonomikos šakų. Daugiau kaip pusę šalies žemės ploto sudaro žemės ūkio naudmenos. Žemės ūkio sektorius 1994 metais pagal darbuotojų skaičių buvo pirmaujantis. Jame dirbo 23,3% visų dirbančių gyventojų (apdirbimo pramonėje – 20%). Kaime gyveno 32% visų gyventojų. Žemės ūkio sektoriaus raida turėjo ne tik ekonominę, bet ir didelę socialinę reikšmę. Žemės ūkio produkcijos gamyba 1990 – 1994 metais nuolat mažėjo. Didžiausi produkcijos gamybos nuosmukai įvyko 1992 ir 1994 metais, kada produkcijos gamyba sumažėjo atitinkamai 24 ir 18% (3 pav.) [5].

3 pav. Bendrosios žemės ūkio produkcijos gamyba 1990-1994 m. (1990 – 100%)



Šaltiniai: Lietuvos statistikos metraštis 1995. - Vilnius. 1995.

1990 – 1994 metais žemės ūkio bendrovių (kolūkių) įtaka žemės ūkio produkcijos gamyboje buvo kur kas mažesnė. 1990 m. kolūkiai ir kitos žemės ūkio įmonės gamino apie 68%

visos žemės ūkio produkcijos, o 1994 m. – tik 36,3%. Atitinkamai ūkininkų ir kitų kaimo gyventojų dalis išaugo iki 63,7% bendrosios produkcijos. Produkcijos gamyba žemės ūkio bendrovėse staigiai mažėjo 1991 – 1993 metais. Tuo pačiu metu ūkininkų produkcijos apimtys augo 10-20% kasmet [9].

1991 metų žemės ūkio reformos pradžioje vietoj kolūkių kūrėsi smulkios žemės ūkio bendrovės. Todėl žemės ūkio įmonių per vienerius metus padaugėjo dešimteriopai. 1992 – 1994 metais žlugo susikūrusios naujos bendrovės ir 1994 metų pabaigoje jų liko mažiau nei ¼ buvusio skaičiaus. Reformų laikotarpiu darbuotojų skaičius žemės ūkio įmonėse sumažėjo beveik 3 kartus.

Dėl lėto žemės gražinimo buvusiems jų savininkams proceso, taip pat ir dėl privačios žemės perdavimo laikinai naudoti bendrovėms. 1994 m. pabaigoje žemės ūkio bendrovių pasėlių plotai, palyginti su 1990 m. sumažėjo tik 48%. Tais pačiais metais ūkininkų pasėlių plotai buvo didesni už žemės ūkio bendrovių plotus beveik 50%.

Privačių ūkių stiprėjimas, gyventojų perkamosios galios didėjimas bei palankios meteorologinės sąlygos lėmė žemės ūkio gamybos didėjimą 1997 metais. Tačiau nors vykstant žemės reformai žemės ūkio produktų gamyba iš valstybinio sektoriaus (kolūkių) persikėlė į privatų, ji vis dar tebebuvo išskaidyta smulkiuose ūkiuose. 1997 m. pabaigoje žemės ūkio produktus gamino 2362 žemės ūkio bendrovės, 58,5 tūkst. registruotų ūkininkų ir 328 tūkst. asmeninio ūkio žemės naudotojų. Labai dažnai asmeninio ūkio pajamos, ypač pagyvenusiems žmonėms, buvo vienintelis pragyvenimo šaltinis, todėl valstybė kaimo socialinės apsaugos funkcijas vykdė reguliuodama pagrindinių produktų supirkimo kainas. Deja, tokia politika turėjo neigiamų padarinių ekonomikai, nes stabdė ūkių stambėjimo ir jų gamybos kaštų mažėjimo procesus [20].

1997 metais Lietuvos žemės ūkio gamyba tebebuvo mažai efektyvi, nelabai konkurencinga ir tapo vienu iš pagrindinių veiksnių, stabdančių šalies integraciją į Europos Sąjungą (6 lentelė). Kita vertus, buvo matyti ir teigiamų poslinkių. Atsigaunantis žemės ūkio produktų eksportas skatino maisto pramonės įmones daugiau dėmesio skirti žaliavų kokybei ir jų gamybos kaštams, todėl perdirbamosios pramonės įmonės stengėsi su ūkininkais užmegzti ilgalaikius pastovius ryšius ir dalį pelno skyrė stiprinti savo žaliavų tiekėjų materialinei bazei. Lemiamos įtakos žemės ūkio restruktūrizacijai ir ūkių stiprėjimui kaime turėjo pirmaujančių maisto pramonės įmonių veikla, tuo tarpu valstybinės žemės ūkio politika, nors jai įgyvendinti buvo skiriama daug biudžeto lėšų, nebuvo efektyvi.

6 lentelė. Lietuvos žemės ir maisto ūkio 1995 – 1998 m. makroekonominių rodiklių kitimas

Rodikliai	1995	1996	1997	1998
Bendrasis vidaus produktas faktinėmis kainomis, mln. Lt	24103	31569	38340	42990
Bendroji žemės ūkio produkcija, faktinėmis kainomis, mln. Lt	5572	6339	6379	6153
Eksportuotų žemės ūkio ir maisto produktų vertė, mln. Lt	1983	2297	2465	2087
Importuotų žemės ūkio ir maisto produktų vertė, mln. Lt	1755	2200	2301	2395

Šaltiniai: Lietuvos statistikos metraštis 2000. – Vilnius, 2000.

3.4 PRAMONĖ

1990 m. vyraujančios Lietuvos pramonės šakos buvo mašinų, lengvoji ir maisto. Šių šakų produkcija sudarė apie 70% visos pramonės produkcijos. Didžiausią nuosmukį (ypač dėl rinkų stokos) patyrė mašinų ir įrengimų gamyba. Per penkerius metus jos lyginamasis svoris visoje pramonėje sumažėjo nuo 25,5 iki 3,9% (4 lentelė). Sumažėjus perkamajai galiai, smuko ir lengvosios pramonės produkcijos gamyba. Santykinai mažesnę nuosmukį patyrė ir tapo vyraujančiomis maisto produktų ir gėrimų, elektros, dujų ir vandens tiekimo bei naftos produktų pramonės šakos, 1994 m. pagaminusios apie 60% visos pramonės produkcijos.

4 lentelė. Pramonės produkcija ir jos struktūra 1990 – 1994 m.

Rodikliai	1990	1991	1992	1993	1994
Produkcija iš viso mln. rbl.	13544	36726	360301		
Produkcija iš viso mln. Lt				12482,8	14794,0
Produkcija iš viso, %	100	100	100	100	100
Elektros energijos	4,3	5,9	17,8		
Elektros, dujų ir vandens tiekimas				19,8	20,8
Išgavimo ir apdirbamoji pramonė				80,2	79,2
Maisto	21,0	30,4	26,6		
Maisto produktų ir gėrimų pramonė				23,7	24,3
Chemijos ir naftos chemijos	3,6	2,9	4,1		
Cheminių medžiagų ir produktų				3,1	4,0
Kuro	3,2	3,5	4,1		
Naftos produktų				20,4	15,4
Lengvoji	21,1	20,8	15,6		
Tekstilės				6,6	6,3
Mašinų gamyba	25,5	17,9	15,1		
Mašinų ir įrengimų				4,3	3,9

Šaltinis: Lietuvos statistikos metraštis 1995. - Vilnius. 1995.

Nors pramonės produkcijos kainos ir kilo, pramonė 1994 metais dirbo nuostolingai (5 lentelė). Gerokai sumažėjusių pajamų nebeužteko būtiniausioms išlaidoms padengti. Daugelis įmonių, ypač valstybinių, įsiskolino valstybės biudžetui, bankams, energetikos išteklių tiekėjams (dėl to nuostolingai dirbo elektros, dujų ir vandens tiekimas), darbuotojams. Todėl pramonėje ėmė sparčiai formotis privatus sektorius. Pramonėje privatizavimo procesą daugiausia sąlygojo komplikauta daugumos didžiųjų įmonių, užėmusių svarbią vietą SSRS ūkio komplekse, krizė. Jų produkcijos paklausa, esant giliai ūkio krizei Rusijoje, bei kitose rublio zonos valstybėse bei papildomai veikiant kitiems ekonominiais ir politiniams veiksniams, gerokai sumažėjo. Tokios įmonės turėjo būti arba reorganizuotos, arba likviduotos. Bet kuriuo atveju jų privatizavimas buvo labai problematiškas.

5 lentelė. Pramonės rentabilumas 1994 m.

Rodikliai	Pajamos už produkcijos realizavimą, mln. Lt	Pelnas mln. Lt	Rentabilumas, %
Pramonė iš viso	11936,7	-146,1	-1,2
Išgavimo ir apdirbimo pramonė	8998,1	87	1
Elektros, dujų ir vandens tiekimas	2938,6	-233,1	-7,9

Šaltinis: Lietuvos statistikos metraštis 1995. - Vilnius. 1995.

1990 – 1994 metais sumažėjo visų pagrindinių pramonės produkcijos rūšių gamyba natūriniais vienetais. Išimtį sudarė tik šaldytuvų ir šaldiklių gamyba, kuri, palyginti su 1990 metais, laikotarpio pabaigoje išaugo apie 1%. Tik 4 produkcijos rūšių gamyba sumažėjo mažiau nei 50%: degtinės ir jos gaminių, trašų, miltų, benzino. Šių produkcijos rūšių gamyba 1994 metais siekė atitinkamai 73,6%, 56,3%, 54,4% ir 51,7% 1990 m. lygio. Labiausiai gamyba smuko: nerūdinių statybinių medžiagų – iki 10,8%, elektros variklių – iki 10,9%, popieriaus - iki 13,5% ir avalynas – iki 14,3%. 1994 metais buvo laikinai sustabdyta langų stiklo gamyba. Mažiau nei 30%, palyginti su 1990 m. buvo pagaminta dviračių (26,5%), mėsos produktų (21,3%), cemento (20,6%).

Pramonės nuosmukį sąlygojo tai, kad trūko produkcijos realizavimo rinkų, didėjo žaliavų ir energetikos išteklių kainos, trūko lėšų gamybai pertvarkyti, įmonės lėtai prisitaikė dirbti rinkos sąlygomis.

Lietuvos pramonės sektorius, kaip ir visas Lietuvos ūkis, po truputį ėmė atsigausti nuo 1996 m. Investuotojų atsiradimas paskatino pramonės įmones pertvarkyti apskaitą pagal tarptautinius standartus ir suteikė joms užsienio finansinių institucijų pripažinimą bei pigius finansinius resursus gamybos plėtimui. 1997 m. pramonės įmonės daugiau dėmesio ėmė skirti patikimos ir modernios apskaitos sistemų sukūrimui, tai leido operatyviau valdyti gamybą ir greičiau pritraukti užsienio investicijas. Prie sparčiausiai persitvarkančių pramonės sektorių reikėtų priskirti alaus ir tekstilės pramonę, nors gerus jų veiklos rezultatus sąlygojo skirtingos

paskatos. Alaus pramonės padidėjimą ir svarias užsienio investicijas į ją nulėmė vietos rinka ir besiformuojanti „vakarietiška“ gyventojų vartojimo struktūra, kai stipresnius alkoholinius gėrimus ima išstumti silpnesni – vynas ir alus. Tekstilės ir rūbų pramonės plėtrą sąlygojo pigi darbo jėga. Dalis tarptautinės rinkos užsakymų iš brangesnės gamybos šalių buvo perkelta į aukštos kvalifikacijos ir pigias Lietuvos įmones.

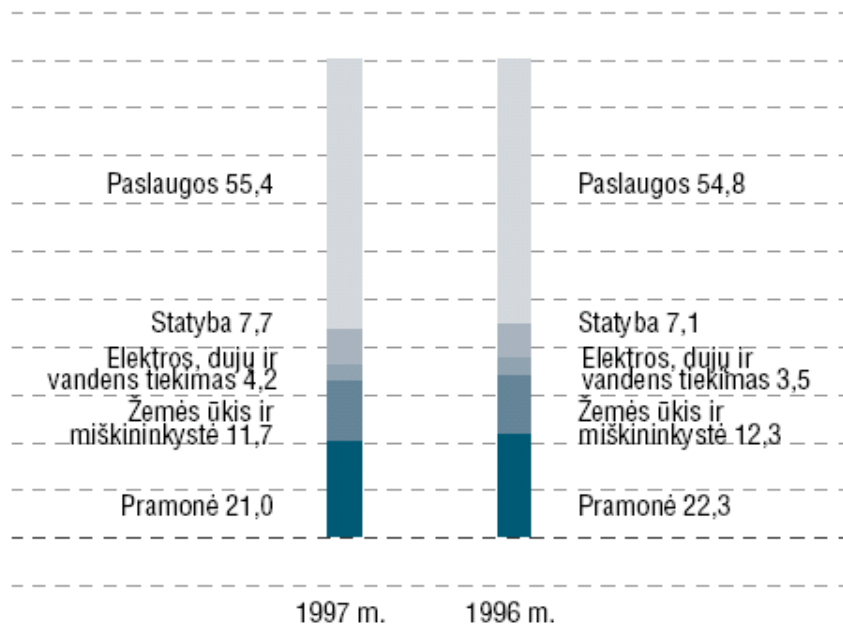
Didžiausią įtaką išgaunamosios ir apdirbamosios pramonės rezultatams turėjo naftos perdirbimo pramonės plėtra. Naftos perdirbimo pramonė apdirbamosios pramonės struktūroje sudarė 22,4%, ir jos gamyba per metus padidėjo 23,7%, nes pavyko sukaupti pakankamai apyvartinių lėšų žaliavoms įsigyti.

Sunkiausia padėtis susiklostė didžiosiose mašinų įrengimų bei radijo ir ryšių įrengimų įmonėse, kurioms reikėjo ne tik modernizuoti gamybą, bet ir iš esmės ją atnaujinti. Be stambių kapitalo investicijų radikaliai pertvarkyti tokių įmonių darbą buvo sunku, o investicijų gavimą stabdė tai, kad jos neturėjo tikrojo šeimininko. Po čekinės privatizacijos susiformavusios kaip kvaziakcinės bendrovės, jos buvo valdomos ne akcininkų, o administracijos. Administracijos atstovai, dažnai atstovaujantys senamadiškam direktorių korpusui, ne tik nesugebėjo, bet ir nenorėjo imtis reformų. Valstybinė politika tokių įmonių atžvilgiu buvo pasyvi. Užuoat inicijavus bankroto procedūras, buvo sudaromos galimybės susikaupusias skolas dengti valstybės lėšomis, o tai savo ruožtu skatino tolesnį neefektyvų šių bendrovių darbą. Dėl tokios politikos mašinų ir įrengimų bei radijo, televizorių bei ryšių įrengimų gamyba per metus dar labiau sumažėjo – atitinkamai 7,0 ir 5,7%.

3.5 PASLAUGŲ SEKTORIUS

Vykstant pramonės restruktūrizavimui ir plečiantis teikiamų paslaugų sąrašui, BVP struktūroje sparčiai didėjo paslaugų sektoriaus dalis. 1997 m. paslaugų sferoje buvo sukurta 55,4% BVP, t. y. palyginti su 1996 m., paslaugų dalis ekonomikos struktūroje išaugo 0,6% (4 pav.). Todėl paslaugų plėtra buvo pagrindinė varomoji Lietuvos ekonomikos vystymosi jėga.

4 pav. Bendrojo vidaus produkto struktūra pagal veiklos rūšis (%) 1996 – 1997 m.



Šaltinis: Lietuvos statistikos metraštis 1998. – Vilnius, 1998.

Labai gerai dirbo transporto sektorius, jo realizuotų paslaugų apimtys per metus padidėjo 10,1%. Lietuva gana sėkmingai panaudojo savo geografinės padėties privalumus ir iš tiesų tapo prekių tranzito tarp Rytų ir Vakarų aptarnavimo šalimi. Deja, transporto darbą trikdė netobulos sienų pervažiavimo ir muitinės procedūros, didžiulės krovinių transporto eilės pasienyje tapo įprastu reiškiniu, juolab, kad geležinkelio ir autotransporto pervežimo apimtys dėl augančių Rusijos ekonomikos poreikių sparčiai didėjo. Krovinių pervežimai Lietuvos geležinkeliais padidėjo 4,3%, o Lietuvos vežėjai savo dalį padidino pervežimų autotransportu rinkoje Rytų – Vakarų koridoriumi iki 70,0%. Sėkmingai plėtojosi ir oro transporto darbas. 1997 m. Lietuvos aviakompanijų lėktuvais pervežta 13,4% daugiau keleivių ir 50,6% daugiau krovinių. Toliau buvo modernizuojamas ir plečiamas Klaipėdos uostas, statomas specialus konteinerių terminalas. 1997 m. Klaipėdos uoste atliekamų statybos - montavimo darbų vertė sudarė 105 mln. litų, o krovinių apyvarta uoste padidėjo 8,7%.

Sėkmingai dirbo ir didžiosios laivų remonto įmonės, nes padaugėjo užsakymų iš atsigaušančio po ekonominio nuosmukio Rusijos laivyno bei sulaukta ir Vakarų laivybos kompanijų pripažinimo. Jautėsi aukštos kvalifikacijos inžinerijos ir technikos darbuotojų stoka, todėl jų darbas tapo gerai apmokamas.

Nemažai pajamų atnešė naujai susikūręs automobilių remonto ir reeksporto paslaugų sektorius. Daugelis žmonių rado sau darbą ir pragyvenimo šaltinį gabendami padėvėtus automobilius iš Vakarų Europos į Rytų turgus ar juos remontuodami. Muitinės duomenimis, 1997 m. buvo importuota 283000 automobilių ir 144000 reeksportuota, tuo tarpu 1996 m. importuota tik 189000 automobilių ir 68000 reeksportuota. Deja, šiame sektoriuje gautas

pajamas ir jame dirbančiųjų skaičių sunku tiksliai nustatyti, nes daugeliu atvejų ši veikla nebuvo formalizuota. Statistikos departamento duomenimis, 1997-aisiais padėvėtų automobilių buvo eksportuota už 549 mln. litų, o importuota už vieną milijardą litų. Ekspertų vertinimu, lengvųjų automobilių perpardavinėjimus ir remontu vertėsi apie 100000 žmonių.

Pažymėtina, kad šalies pertvarkymo iš centralizuotos į rinkos ekonomiką laikotarpiu būtent paslaugų sfera suteikė galimybę pasireikšti Lietuvos žmonių verslumui ir darbštumui. Be to, tai padėjo spręsti įdarbinimo ir socialinio aprūpinimo problemas. 1997 m. individualus ir smulkus verslas sustiprėjo. Išryškėjo net savotiška šalies regionų specializacija. Pietvakarių ir Vidurio Lietuvos gyventojai vertėsi prekyba automobiliais, pajūris aptarnavo uostą ir poilsiautojus, Šiaulių ir Panevėžio apskritys mezgė, siuvo ir pardavinėjo gaminius Rusijos miestų turguose. Kaunas laikė savo rankose didmeninę prekybą su Vakarais, na o Pietryčių Lietuva tradiciškai plėtojo prekybinius ryšius su Lenkija. Sostinės verslininkai vežė prekes iš tolimesnių šalių – Turkijos, Kinijos, Jungtinių Arabų Emyratų. Visos šios veiklos mastas buvo sunkiai įvertinamas, bet sparčiai didėjusi vartojimo reikmenų dalis mažmeninėje prekyboje – nuo 37,7% 1995 m. iki 53,0% 1997-aisiais – leido daryti prielaidą, kad neformali veikla atnešė nemažai pajamų [20].

Tuo tarpu oficialaus paslaugų sektoriaus plėtotė nebuvo tolygi. Priešingai nei bendros ekonomikos kilimo tendencijos, Lietuvos finansų sektoriuje sukuriama paslaugų apimtis per metus sumažėjo 0,3%, o jam tenkanti BVP dalis – 0,4%. Silpnas finansinis sektorius buvo viena pagrindinių priežasčių, lemiančių mažas, palyginti su kitomis pereinamosios ekonomikos šalimis (Lenkija, Vengrija,), tiesioginių užsienio investicijų į Lietuvos ūkį apimtį, nepakankamą santaupų lygį bankuose ir lėtą pramonės pertvarkymo tempus.

3.6 UŽSIENIO PREKYBA

Oficialia ES ir Lietuvos diplomatinių santykių pradžia laikoma 1991 m. rugpjūčio 27 d., kai ES (tuo metu Europos Bendrija (EB)) pripažino nepriklausomą Lietuvos valstybę. Netrukus, tais pačiais metais, ES nusprendė skirti Lietuvai, Latvijai ir Estijai finansinę paramą iš PHARE programos (Phare programa yra Europos Sąjungos iniciatyva, kuria teikiama finansinė pagalba šalims partnerėms. Jos tikslas - suformuoti didesnę demokratinių tautų šeimą klestinčioje ir saugioje Europoje bei padėti Centrinės ir Rytų Europos šalims įsijungti į bendrą Europos plėtros judėjimą per būsimąją Europos Sąjungos narystę. Phare prisideda prie šio judėjimo suteikdama bendradarbiaujančioms šalims finansinę paramą, kuria siekiama remti ekonominės transformacijos ir demokratijos stiprinimo procesus iki to meto, kol šios šalys bus pasirengusios prisijungti Europos Sąjungos narystės išipareigojimus), kuri tuo metu jau buvo taikoma Vidurio

Europos šalims. Beje, kitoms buvusios Sovietų Sąjungos šalims ES parama buvo teikiama pagal kitą – TACIS programą (TACIS programa yra pagrindinė ES pagalbos savo partnerėms Rytų Europoje ir Vidurio Azijoje priemonė, skirta Armėnijai, Azerbaidžanui, Baltarusijai, Gruzijai, Kazachstanui, Kirgizijai, Moldavijai, Mongolijai, Rusijai, Tadžikijai, Turkmėnijai, Ukrainai, Uzbekijai. Šia programa siekiama perteikti pažangią patirtį, skatinančią pereiti prie rinkos ekonomikos, stiprinti demokratiją ir teisinę valstybę). Tad priskirdama Baltijos šalis prie Phare programai priklausančių Vidurio ir Rytų Europos šalių, ES jau tada pripažino kitokią šių šalių statusą, palyginti su kitomis buvusios Sovietų Sąjungos šalimis (nors tuo metu Baltijos šalių perspektyvos tapti ES narėmis buvo labai miglotos).

Netrukus – 1992 m. gegužės 11 d. – ES ir Lietuva pasirašė Prekybos ir ekonominio bendradarbiavimo sutartį, kuri įsigaliojo 1993 m. vasario 1 dieną. Tokios pat sutartys buvo pasirašytos ir su kitomis Baltijos šalimis. Sutartis suteikė Lietuvai didžiausio palankumo statusą, pašalino specifinius (taikytus valstybinio planavimo šalims) importo į ES iš Lietuvos ribojimus, nustatė konvencinius, t. y. sumažintus muitus ir numatė plačias ekonominio bendradarbiavimo sritis. Sutartyje pabrėžiamas vienas iš pagrindinių liberalios tarptautinės prekybos principų – nediskriminacijos principas [11].

Lietuvos ekonominė integracija į tarptautinę ekonominę sistemą ir tarptautines organizacijas vyko vienu metu su ekonominėmis reformomis šalies viduje. Prieš pradėdant ekonomines reformas Lietuvoje, užsienio prekybą reguliavo valstybinės agentūros. Užsienio prekybos apimtis ir sudėtį lėmė ne rinka, o valstybės nustatytos kvotos bei licencijos, ir dėl politinių priežasčių didžioji dalis prekybos vyko su Rytų Europos, daugiausia Sovietų Sąjungos šalimis. Kadangi nebuvo sąlygų laisvai veikti pasiūlai ir paklausai, vienu prekių Lietuvoje trūko, kitų buvo per daug, tačiau pagaminamų prekių kokybė netenkino vartotojų. Pradėjus reformas, reikėjo sukurti iš esmės kitokiais principais grindžiamą užsienio prekybos reguliavimo sistemą. Pagrindinis tikslas šioje srityje buvo užsienio prekybos liberalizavimas, t. y. panaikinti ar sumažinti kvotas ir muitus prekybai. Šiomis priemonėmis turėjo būti sukurtos sąlygos veikti rinkai – gamintojams gaminti ir parduoti tai, ką jie gali padaryti efektyviausiai, o vartotojams sudarytos sąlygos rinktis produktus, pagamintus ir Lietuvoje, ir kitose pasaulio šalyse. Liberalizavimas ir rinkos santykiais grindžiamos sistemos kūrimas buvo vykdomas tiek vienašališkai, tiek sutarčių su kitomis valstybėmis arba regioninėmis organizacijomis pagrindu. Buvo atsižvelgiama į visuotinai priimtas tarptautinių ekonominių santykių taisykles, kurias reglamentuoja daugiašaliai susitarimai bei organizacijos. Šiame procese prekybos su ES liberalizavimas atliko labai svarbų politinį ir ekonominį vaidmenį [11].

Lietuvos užsienio prekybos balansas 1991 – 1992 m. buvo teigiamas, o 1993 – 1994 m. laikotarpiu – jau neigiamas (6 lentelė). Teigiamą prekybos balansą 1991 - 1992 m. lėmė spartesni

negu pagrindinės Lietuvos užsienio prekybos partnerės – SSRS vidaus rinkos kainų augimas. 1992 m. pabaigoje, liberalizavus kainas ir Nepriklausomų Valstybių Sandraugos (NVS) šalyse, išaugus importuojamų energetikos išteklių kainoms bei nuolat didėjant prekybos ribojimams pagrindinėje Lietuvos užsienio rinkoje, prekybos balansas pakito, ir 1993 bei 1994 metais jis jau buvo neigiamas. Tuo laikotarpiu didesnių lengvatų Lietuvos eksportuotojai neturėjo ir atsiveriančioje Vakarų Europos rinkoje. Prekybos balansas buvo neigiamas ir su NVS, ir su ES šalimis.

6 lentelė. Eksportas ir importas 1991-1994 m. (1991-1992 – mln. rbl; 1993-1994 mln. dol.)

Rodikliai	1991	1992	1993	1994
Eksportas iš viso	12300,1	107754,4	2024,7	2028,8
Europos Sąjunga	2,1	15,8	17,0	25,7
Nepriklausomų Valstybių Sandrauga NVS)	85,1	65,4	57,4	46,7
Estija	2,3	1,4	2,5	2,5
Latvija	6,7	4,5	7,1	8,4
Importas iš viso	8728,8	77142,8	2274,6	2353,4
Europos Sąjunga	2,8	10,3	18,6	26,3
Nepriklausomų Valstybių Sandrauga NVS)	82,7	78,8	67,2	50,3
Estija	1,8	0,6	0,8	1,6
Latvija	4,7	2,3	1,4	2,7
Saldo	+3571,3	+30611,6	-249,9	-324,6

Šaltinis: Lietuvos statistikos metraštis 1995. – Vilnius, 1995.

1991 – 1994 m. pasikeitė pagrindinių užsienio prekybos partnerių struktūra. Eksportas į NVS šalis sumažėjo nuo 85,1% iki 46,7%, o importas – nuo 82,5% iki 50,3%. Atitinkamai padidėjo prekybos apyvarta su ES šalimis. Eksportas išaugo nuo 2,1% iki 25,7%, o importas – nuo 2,8% iki 26,3%.

1994 m. pagrindinė Lietuvos užsienio prekybos partnerė buvo Rusija. Jai teko 28,2% viso eksporto ir 39,3% importo (7 lentelė). Iš Rusijos daugiausia buvo importuojami kuro energetiniai ištekliai. 1991 – 1994 metais sparčiai didėjo prekybos apyvarta su Vokietija. Svarbią vietą užsienio prekyboje užėmė Latvija, importuojanti iš Lietuvos naftos produktus. Panaši prekybos apyvarta buvo su Ukraina, Baltarusija, Lenkija. Iš ES šalių, be Vokietijos, prekyba labiausiai išaugo su Nyderlandais, Švedija, Danija, Italija. Prekybos apyvarta su ekonomiškai pajėgiomis valstybėmis – JAV ir Japonija – buvo nedidelė.

7 lentelė. Eksportas ir importas pagal šalis %

Rodikliai	Eksportas				Importas			
	1991	1992	1993	1994	1991	1992	1993	1994
Baltarusija	8,3	12,1	7,4	6,5	8,4	5,8	3,3	3,8
Danija	0,3	2,2	1,5	1,7	0	0,2	2,4	2,6
Estija	2,3	1,4	2,5	2,5	1,8	0,6	0,8	1,6
Latvija	0,3	0,9	2,2	1,9	0,1	0,2	1,8	2,7
Anglija	0,4	3,2	1,6	2,3	0,1	0,6	0,9	1,4
JAV	0	0,3	0,3	0,6	1,5	2,7	1,2	2,0
Latvija	6,7	4,5	7,1	8,4	4,7	2,3	1,4	2,7
Lenkija	0,7	3,9	7,0	5,0	1,4	1,0	2,2	4,0
Rusija	56,5	31,8	33,1	28,2	49,6	57,7	53,7	39,3
Suomija	0,3	1,3	0,9	1,0	0,1	0,9	1,3	2,9
Švedija	0,3	2,7	1,8	3,1	0	1,1	1,1	2,4
Ukraina	11,4	15,4	11,2	6,1	10,4	7,7	6,2	5,0
Vokietija	0,6	4,6	6,8	11,5	1,2	4,7	9,7	13,8

Šaltinis: Lietuvos statistikos metraštis 1995. – Vilnius, 1995.

1991 metais mašinų, maisto ir lengvosios pramonės produkcija sudarė beveik 4/5 viso eksporto. 1994 m. eksporto struktūroje vyravo kuras (16%), nuo jo nedaug atsiliko mašinos ir įrengimai (12,0%), tekstilės dirbiniai (12,3%), chemijos pramonės produkcija (10,6%) ir gyvulininkystės produkcija (8,9%). 1996 m. į ES valstybes Lietuva eksportavo tekstilės gaminių už 1250 mln. litų, chemijos pramonės produkcijos (daugiausia trašų) už 690 mln., įvairių liaudies verslų prekių už 550 mln., mašinų mechanizmų, elektros įrengimų, transporto priemonių ir kitų pramonės prekių už 660 mln. litų, gyvų gyvulių, gyvulininkystės produkcijos, gatavų maisto produktų, gėrimų, tabako gaminių už 270 mln. litų. Tuo tarpu eksportas į NVS šalis buvo toks: mašinų, mechanizmų, elektros įrengimų, įvairių transporto priemonių ir kitų pramonės prekių beveik už 1,5 mlrd. Litų, gyvų gyvulių, gyvulininkystės produkcijos, gatavų maisto produktų, gėrimų, tabako gaminių už 350 mln. litų, liaudies verslų prekių už 110 mln. litų [10].

Importo struktūroje 1991 metais didžiausią lyginamąjį svorį turėjo mašinų (20,2%), lengvosios pramonės (18,9%), produkcija. Nafta ir dujos importo struktūroje sudarė 14,8% 1994 m. importo struktūroje vyravo mineraliniai produktai ir kuras, sudarantis 1/3 viso importo. Mašinų ir įrengimų importas sudarė 16,5%.

Lietuva teigiamą prekybos balansą su NVS šalimis 1996 m. turėjo prekiaudama žemės ūkio ir maisto pramonės produkcija, chemijos, tekstilės, mašinų ir įrengimų, transporto priemonių pramonės produkcija, neigiamą balansą tik prekiaudama mineraliniais produktais ir netauriaisiais metalais. Tuo tarpu prekybos su ES šalimis teigiamas balansas buvo tik prekiaujant tekstilės gaminiiais, mediena, dirbiniais iš šiaudų, pintinėmis ir kitais dirbiniais iš vytelių. Visos kitos prekybos pozicijos buvo neigiamos [10].

3.7 GYVENTOJAI, UŽIMTUMAS IR SOCIALINĖ SFERA

Gyventojų Lietuvoje vienais jos istorijos laikotarpiais daugėjo, kitais – mažėjo. Lietuva ne sykį yra patyrusi skaudžių gyventojų netekčių. Pavyzdžiui, Antrojo pasaulinio karo ir pirmaisiais pokario metais Lietuva neteko apie milijono, arba trečdaliai, gyventojų, iš kurių apie 300 tūkstančių žuvo, apie 400 tūkstančių buvo ištremti, kiti emigravo ar repatrijavo į Lenkiją, Vokietiją, JAV ir kitas šalis.

Atkūrus Nepriklausomybę, klostėsi nauji ir nelaukti demografiniai reiškiniai. Bene svarbiausias iš jų – didelis demografinis gyventojų pasyvumas. Pirmą kartą per pastaruosius 40 metų Lietuvoje mažėjo gyventojų [35].

Politinių bei ūkio reformų 1991 – 1994 m. laikotarpiu gyventojų skaičius Lietuvoje, ypač nuo 1992 metų sumažėjo (8 lentelė). Tai lėmė dvi priežastys – sumažėjo gimimų skaičius ir emigravo tam tikra dalis gyventojų. Į NVS šalis, Estiją ir Latviją 1989 – 1994 metais išvyko apie 100 tūkstančių gyventojų, atvyko apie 50 tūkst., iš jų beveik 14 tūkst. lietuvių. Didelę dalį išvykusių sudarė anksčiau atvykusieji, daugiausia kariškiai ir jų šeimos, iš Rusijos, Baltarusijos ir Ukrainos. Į Vakarų šalis išvyko 11844 žmonės, atvyko 5531. Šiam laikotarpiui būdingas Lietuvos gyventojų „senėjimo“ procesas. Nededėjant, o netgi mažėjant bendram gyventojų skaičiui, išaugo nedarbingo amžiaus gyventojų lyginamasis svoris.

7 lentelė. Gyventojų užimtumas (vidutinis metinis skaičius; tūkstančiais)

Rodikliai	1990	1991	1992	1993	1994
Gyventojai	3722	3742	3741	3730	3721
Darbingo amžiaus gyventojai	2111	2128	2120	2108	2102
Dirbantys gyventojai	1853	1898	1855	1778	1675
Valstybiniame sektoriuje	1440	1332	1087	814	645
Nevalstybiniame sektoriuje	412	565	767	963	1030
Bedarbiai		3	9	30	29

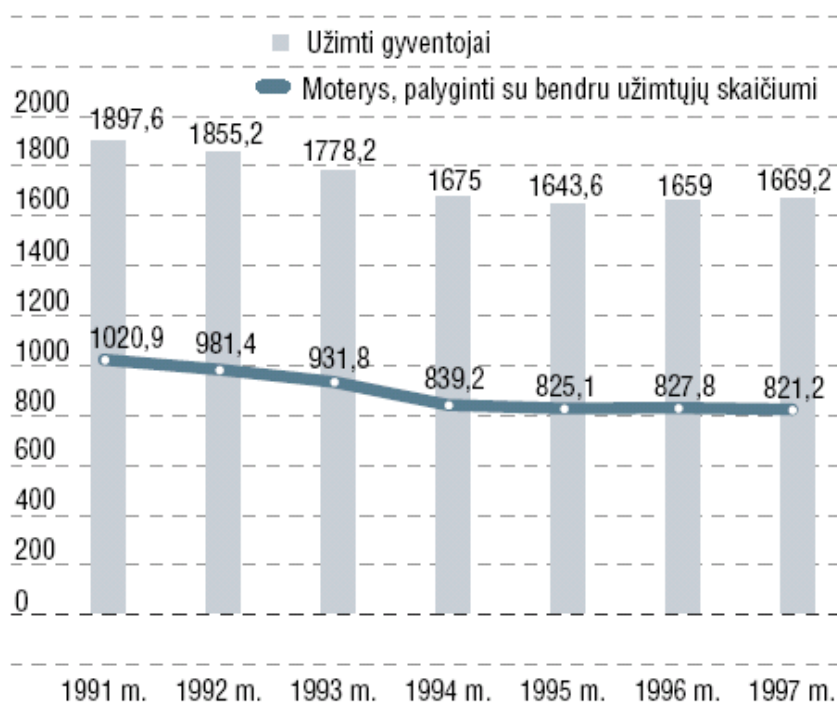
Šaltiniai: Lietuvos statistikos metraštis 1995. – Vilnius, 1995.

1995 metų pradžioje Lietuvoje buvo 3718 tūkstančių gyventojų. Moterų buvo daugiau nei vyrų – jos sudarė 52,8% gyventojų, taigi tūkstančiui vyrų teko 1116 moterų. Darbingo amžiaus gyventojai sudarė 56,5%, vaikai iki 15 metų – 23,3%, o pensinio amžiaus žmonės – 20,2%. Todėl tūkstančiui darbingo amžiaus gyventojų teko 770 nedarbingo amžiaus žmonių: 413 vaikų ir 357 pensinio amžiaus sulaukę asmenys [36].

Pereinant nuo socialistinio ūkio prie rinkos ekonomikos, Lietuvoje atsirado šio tipo ekonomikai būdinga gyventojų užimtumo problema. Užimtų gyventojų lyginamasis svoris sumažėjo nuo 49,8% iki 45%, t. y. apie 5%, bendro gyventojų skaičiaus. 1991 – 1995 m. visose

ekonominių veiklų šakose dirbančiųjų sumažėjo apie 250 tūkstančių (7 pav.). 1996 m., kylant ekonomikai, didėjant bendram nacionaliniam produktui (BNP), pirmą kartą nuo reformų pradžios ėmė didėti užimtumas. Ši tendencija išliko ir 1997 m., gyventojų užimtumo lygis (užimtų ir darbingo amžiaus bei vyresnių gyventojų santykis) padidėjo 0,2 procentinio punkto ir siekė 58,2%.

7 pav. Užimtų gyventojų skaičius 1991 – 1997 m.



Šaltinis: Lietuvos statistikos metraštis 1998. – Vilnius, 1998.

Jau 1990 metais pradėjo pastebimai mažėti darbininkų ir tarnautojų valstybiniame sektoriuje ir daugėti privačiame bei akcinėse bendrovėse (AB). Jei 1989 metais privačiame sektoriuje dirbo 10% visų dirbančiųjų, tai 1993 metų pabaigoje skaičius išaugo iki 56%, o 1994 metais - iki 64%. Reikia pažymėti, kad užimtumas privačiame sektoriuje labiausiai didėja ne tiek dėl privataus sektoriaus spartesnio vystymosi, kiek dėl atskirų įmonių ir organizacijų nuosavybės formų pasikeitimo [36].

Prasidėjus ūkio reformai, daugiausia dirbančiųjų dirbo pramonėje (30%), žemės ūkyje (18%), statybose (12%). Reformos eigoje labiausiai mažėjo darbuotojų pramonėje ir statyboje, daugėjo prekyboje bei finansinių aptarnavimų sferoje. 1989 – 1994 metų laikotarpiu pramonėje dirbančiųjų sumažėjo 35%, statybose – 45%, transporte – 40%. Didelių pokyčių įvyko paslaugų sferoje, valdymo srityse darbuotojų skaičius beveik nepasikeitė, tai prekyboje jis padidėjo 43%, o finansinio tarpininkavimo ir komercinės veiklos sferoje – 60% [35].

1997 m. užimtumo struktūra buvo panaši, kaip ir ankstesniais metais: daugiausi gyventojų dirbo žemės ūkyje – 363 tūkst. (21,7%), apdirbamojoje pramonėje – 289,3 tūkst. (17,3%), prekybos ir remonto paslaugų srityje 251,5 tūkst. (15,1%). 1997 m., palyginti su 1996-

aisiais, ėmė ryškėti tam tikri pokyčiai atskirose veiklose. Padidėjo užimtumas apdirbamojoje pramonėje (ypač pirmoje metų pusėje), stabilizavosi padėtis statybos srityje. Pakilo užimtumas prekybos ir remonto paslaugų srityje (nuo 12,7% 1996 m. iki 15,1% 1997-aisiais). Vis daugėjo dirbančiųjų švietimo, valstybės valdymo srityje. Žemės ūkyje, kur dirbančiųjų skaičius nuo reformų pradžios nuolat didėjo ir pagal ES standartus buvo per didelis, 1997 m. pirmą kartą pastebima priešinga pozityvi tendencija: dirbančiųjų sumažėjo nuo 24,1 iki 21,7%.

Toliau vyko 1989 m. prasidėjęs dirbančiųjų perėjimo iš valstybinio į privatų sektorių procesas. 1997 m. dirbantieji privačiame sektoriuje sudarė 67,1%, t. y. 1,3 procentinio punkto daugiau nei 1996 metais.

Privatus sektorius vyravo tokiose ekonominėse veiklose kaip žemės ūkis, žuvininkystė, didmeninė ir mažmeninė prekyba bei remonto paslaugos, statyba, viešbučių ir restoranų ūkis. Šiose veiklose 90-95% dirbančiųjų dirbo privačiame sektoriuje. Tuo tarpu valstybinis sektorius apėmė beveik visą elektros, dujų, vandens tiekimą, vyravo švietimo, sveikatos, socialinio darbo bei ryšių srityje. 80-90% šiose veiklose užimtųjų dirbo valstybiniame sektoriuje. Pagrindinės užimtumo pokyčių tendencijos: iš valstybinio pereinama į privatų sektorių; iš gamybinio – į paslaugų sferą [13].

Ūkio raida tiesiogiai lėmė ir socialinę šalies raidą. Dėl didžiulės infliacijos absoliuti gyventojų dauguma jau 1991 metų pabaigoje prarado turėtą pinigines santaupas, ir jų gyvenimo lygis visiškai priklausė nuo gaunamo darbo užmokesčio, pensijos ar valstybės socialinės paramos.

Pensinio amžiaus ir socialiai remtinų gyventojų grupė 1990 – 1994 m. išaugo nuo 50 iki 55%. Dirbantys gyventojai 1994 metais sudarė tik 45% bendrojo gyventojų skaičiaus.

Vienas ryškiausių Lietuvoje galiojusios tarybinės darbo apmokėjimo sistemos bruožų – didesnė ar mažesnė lygiava. Nebuvo ryškesnės dirbančiųjų skirtingose veiklos sferose darbo užmokesčio diferenciacijos. Tokia darbo apmokėjimo sistema mažai skatino kelti kvalifikaciją, keisti profesiją, stengtis išlaikyti savo darbo vietą. Nebuvo nei labai turtingų, nei vargšų. Aukštojo mokslo diplomą turinčių darbuotojų darbo užmokestis buvo mažesnis nei kvalifikuotų darbininkų. Ministro atlyginimas ir kvalifikuoto darbininko ar vairuotojo darbo užmokestis buvo beveik vienodas. Atkūrus nepriklausomybę, prasidėjo dideli pokyčiai ūkio struktūroje ir apmokant už darbą. Jau 1991 m. pradžioje įsigaliojo Lietuvos Respublikos darbo apmokėjimo įstatymas, kuris suteikė teisę įmonėms ir organizacijoms pačioms reguliuoti darbo apmokėjimą, išskyrus iš biudžeto lėšų išlaikomų įstaigų darbuotojų atlyginimus, kuriuos nustato vyriausybė. Šis įstatymas taip pat įgaliojo vyriausybę nustatyti minimalią mėnesinę algą, privalomą mokėti visą darbo laiką dirbantiems samdomiems darbuotojams. 1994 metų gruodžio mėnesį ši alga buvo 65 Lt, 1995 metų sausio mėnesį padidinta iki 85 Lt [2]. Priskaičiuotas vidutinis mėnesinis

darbo užmokestis kas metai didėjo. Iki 1991 metų - maždaug 2-3% per metus. Prekių ir paslaugų kainos tuo metu buvo beveik stabilios. Nuo 1991 metų vidutinis darbo užmokestis bruto (ikimokestinis) pradėjo didėti kur kas sparčiau. 1991 metais jis padidėjo 2,3 karto, 1992 m. – 7,5, 1993 – 3,2 karto, bet 1994 metais – tik apie 2 kartus. Tačiau kainos didėjo dar greičiau.

Nors paslėpta infliacija egzistavo ir anksčiau, bet jos stiprėjimą pradėta jausti nuo 1985 metų. Ypač sustiprėjo infliacija valstybei pradėjus vis mažiau reguliuoti gamybos ir pardavimo kainas. Įmonės, praradusios pagrindinius žaliavų tiekėjus bei produkcijos pirkėjus Rusijoje ir kitose Rytų šalyse, norėdamos išlaikyti, pradėjo didinti gaminamos produkcijos kainas. Didėjo vartojamų prekių ir paslaugų kainos. Sparčiausiai jie didėjo 1991 metais, ypač kai 1991 metų lapkričio mėnesį buvo liberalizuotos kainos. Nuo 1992 metų spalio mėnesio rublius pakeitus talonais, kainos ir tarifai didėjo lėčiau – apie 18% per mėnesį. 1993 metų birželio mėnesį įvedus nacionalinę valiutą – litą, jų kitimo tempai dar sulėtėjo ir sudarė vidutiniškai 4,7% per mėnesį. Infliacija 1991 metais sudarė 383%, 1992 metais – 1163%, 1993 metais – 189%, o 1994 metais – tik 45%.

Nors gyventojų pajamos smarkiai sumažėjo, tačiau prekių pasiūla tapo kur kas didesnė nei iki rinkos reformų pradžios. Dėl dirbtinio žemų kainų palaikymo administracinėmis priemonėmis iki 1990 metų gyventojai daugelį prekių (pvz., automobilius, baldus ir pan.) galėjo įsigyti tik turėdami specialius talonus konkreitiems daiktams. Prasidėjus ekonomikos nuosmukiui, talonų prekėms sistema išsiplėtė daugeliui pirmo būtinumo prekių (miltams, cukrui, muilui ir pan.). Vykdamas rinkos reformas, sustiprėjus privačiam kapitalui ir atsisakius kainų administravimo, prekių trūkumo neliko. Tačiau didelė gyventojų dalis neturėjo pinigų daugeliui būtinausių prekių įsigyti.

Besikeičiant darbo užmokesčiui, didėjo ir jo diferenciacija. 1989 metais 51% dirbančiųjų darbo užmokestis buvo didesnis nei vidutinis, o 1993 metais – tik 40%. Labai didelė darbo užmokesčio diferenciacija pagal veiklos sritis. 1994 metų rugsėjį daugiausia uždirbo bankų darbuotojai (1029 Lt), elektroenergetikai (776 Lt), visuomenės apsaugos ir teisėtvarkos pareigūnai (670 Lt), mažiausiai – žemės ūkio bendrovių (166 Lt), sveikatos ir socialinio aprūpinimo (255 Lt) bei švietimo įstaigų darbuotojai (261 Lt) [35]. Darbo užmokestis valstybiniame sektoriuje buvo didesnis nei privačiame. Šis skirtumas 1994 m. išaugo iki 25%. Duomenų dėl darbo užmokesčio dydžio privačiame sektoriuje tikslumu verčia abejoti tai, kad ir privatus darbdavys, ir darbuotojas dėl mokesčių nebuvo suinteresuoti deklaruoti kiek aukštesnį darbo užmokestį. Populiarūs buvo „tiesioginiai atsiskaitymai“, kada darbuotojui didesnė atlyginimo dalis buvo išmokama nenurodant apie tai nustatytuose dokumentuose.

Socialinė ekonominė raida Lietuvoje yra nulemta pokyčių, įvykusių Lietuvai tapus nepriklausoma valstybe ir pradėjus kurti rinkos ekonomiką. Perėjimas iš centralizuoto planavimo

ir viešos gamybos priemonių nuosavybės ekonomikos į rinkos santykius yra radikalus visos ekonominės socialinė sąrangos pasikeitimas. Todėl nėra racionalu tikėtis, kad toks pokytis gali įvykti neatnešdamas tam tikrų ekonominių bei socialinių kaštų. Socialine prasme buvo prarastas stabilumas – vieni gyventojų sluoksniai prarado palankias sąlygas, kiti jas įgavo. Formuojantis visiškai naujiems ekonominiams santykiams, atsirado poreikis kitokioms profesijoms, dalykinėms ir asmeninėms savybėms nei sovietiniais metais. Natūralu, kad ir dalis iki to klestėjusių žmonių prarado pajamas ir/ar statusą, o dalis buvusių „nesėkmingųjų“ jas įgavo. Toks visuomenės persigrupavimas santvarkos pasikeitimo laikotarpiu yra dėsningas ir niekaip negali būti išvengtas. Todėl neturėtų stebinti ir gyventojų apklausos, rodančios nemažos dalies visuomenės simpatijas buvusiai santvarkos bei nepasitenkinimą esamąja [22].

Žmonių nepasitenkinimą sustiprina ir plačiai paplitęs požiūris, kad veiksmų, nulėmusių tam tikrų sluoksnių praradimus, galima buvo išvengti (pvz. kolūkių griovimas, masinė privatizacija). Žinoma, pirmųjų nepriklausomos Lietuvos vyriausybių žingsniai nebuvo vienareikšmiai teisingi, tačiau ir pačių geriausių sprendimų atveju, nebūtų išvengta nuostolių daliai visuomenės. Svarbu suvokti, kad tas pats socialinis stabilumas yra tik lūkestis, o ne galima socialinė ekonominė būklė. Tam, kad rinka funkcionuotų, turi būti laisvė veikti, prekių bei paslaugų kainos laisvos, o žmonės turi būti laisvi sudaryti kontraktus. Socialiniai ekonominiai reiškiniai yra nuolatinėje kitimo būsenoje – bandant šį kitimą apriboti vardan stabilumo atsiranda neefektyvumas ir stagnacija (Sovietų Sąjungos ekonominio žlugimo pavyzdys). Stabilumo siekis visuomet bus nuviliantis, nes tai yra nepasiekiamas tikslas. Vienintelis racionalus siekis siekiant gerovės yra gebėti prisitaikyti prie kintančių sąlygų.

3.8 SANTAUPOS, SKOLINIMASIS IR INVESTICIJOS

Santaupos ir investicijos. Lietuvos ūkiui, palyginti su kitomis Baltijos šalimis, reikėjo didelių investicijų, nes jos struktūroje vyravo kapitalui imlios energetinio komplekso įmonės bei maisto pramonės bendrovės, kurioms teko skirti dalį lėšų ir žaliavų bazės sutvarkymui. Kaip ir kitos pereinamojo laikotarpio šalys, Lietuva pradėjo savo ūkio pertvarką neturėdama pakankamai vietinių finansinių šaltinių, bendras santaupų lygis buvo žemas, 1993 m. – 16,0% BVP. Tačiau toliau vykusių reformų metu prasidėjęs ekonomikos nuosmukis ir gyvenimo lygio blogėjimas sumažino santaupų apimtį dar labiau. Nacionalinės santaupos 1997 m. sudarė 16,3% BVP, iš jų privataus sektoriaus santaupos 14,3%, Vyriausybės santaupos – 2% BVP ir jų neužteko patenkinti didėjančią šalies investicijų poreikį. Santykių lygiu Lietuva atsiliko nuo Europos Sąjungos šalių, kur bendrosios santaupos sudarė vidutiniškai apie 19% BVP (8 lentelė) [28].

8 lentelė. Nacionalinės santaupos ir investicijos

	1993 m.	1994 m.	1995 m.	1996 m.	1997 m.
	(% nuo BVP)				
Bendrosios vidaus investicijos	19	19	25	24	26
Nacionalinės santaupos	16	16	15	15	16
Einamosios sąskaitos balansas	-3	-3	-10	-9	-10
Privataus sektoriaus investicijos	17	16	21	21	23
Privataus sektoriaus santaupos	13	15	13	15	14
Finansinis balansas	-4	-1	-8	-6	-9
Bendros vyriausybinių investicijos	3	3	4	3	3
Bendros vyriausybinių santaupos	4	1	2	0	2
Finansinis balansas	1	-2	-2	-3	-1

Šaltiniai: Lietuvos statistikos metraštis 1998. – Vilnius, 1998.

Menkos valstybės santaupos lėmė mokyklų, ligoninių ir kitų socialinės paskirties objektų techninės būklės prastėjimą bei skurdžią jų įrangos bazę, nes investicijos į viešosios paskirties objektus atsiliko nuo jų nusidėvėjimo tempų. Trūko lėšų net paprasčiausiam remontui, nekalbant jau apie pastatų renovaciją ar modernios technikos įsigijimą. 1997 m. Vyriausybė nepasiūlė jokių naujų finansinių instrumentų ar specialių programų, kurios skatintų taupyti ar pritrauktų lėšas iš šešėlinės ekonomikos vietinių investicijų apimtims į ūkį padidinti. Buvo tęsiama ankstesniųjų vyriausybių vykdyta politika, nukreipta į ekonomikos plėtros finansavimą remiantis užsienio kapitalu.

Skolinimasis ir investicijos. Pirmaisiais metais po nepriklausomybės atkūrimo pasitikėjimas Lietuvos ekonomika buvo menkas ir pritraukti užsienio investicijų buvo sunku, todėl pradžioje investicijos buvo gaunamos paskolų forma. Tačiau skirtingai nuo kitų šalių, Lietuvos investiciniai poreikiai buvo tenkinami ne privataus skolinimosi būdu, o valstybei skolinantis iš tarptautinių institucijų – Tarptautinio valiutos fondo (TVF) ir Pasaulio banko (PB), nes didžioji dalis infrastruktūrinių objektų (ypač energetika) bei bankinio sektoriaus nebuvo privatizuota. 1993 m. beveik visos investicijos buvo valstybinės arba gaunamos valstybės vardu. Nors valstybės vardu gautų paskolų panaudojimas nebuvo efektyvus, tokia politika suformavo stabilią valstybės skolos struktūrą, kurioje vyravo ilgalaikės paskolos. Trumpalaikė skola bendroje skolos struktūroje 1994 m. sudarė 10%, maždaug toks pat santykis buvo ir 1997 metais (9 lentelė)[38].

9 lentelė. Užsienio skola ir jos aptarnavimo išlaidos

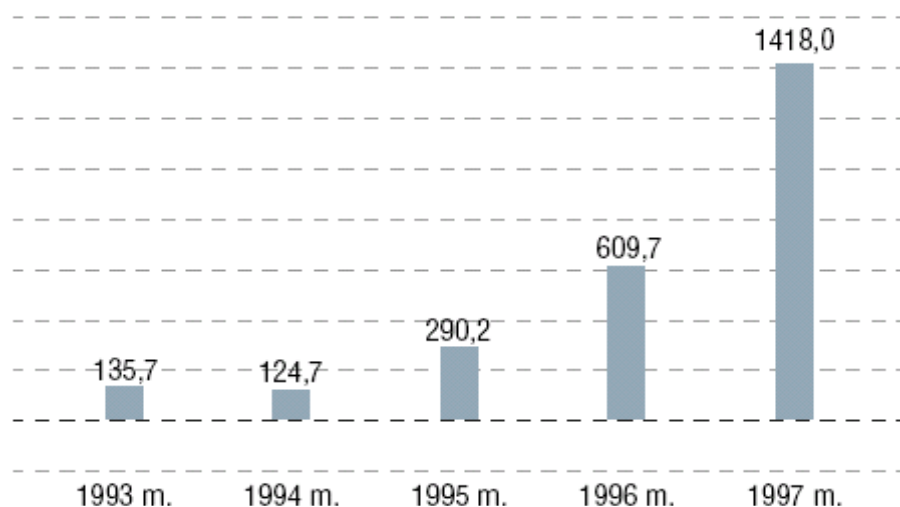
	1993 m.	1994 m.	1995 m.	1996 m.	1997 m.
Bendra užsienio skola (mln. JAV dolerių)	285	600	1051	1562	2133
% nuo BVP	11,1	14	17,4	19,8	22,3
% nuo eksporto pajamų	12,6	24,9	31,9	36,1	38,5
Vidutinės ir ilgalaikės trukmės tarp jų iš TVF	122	195	261	273	287
iš kitų tarptautinių institucijų pagal bendradarbiavimo sutartis	61	95	102	172	225
Privataus sektoriaus ilgalaikė skola	73	182	273	299	309
Trumpalaikė skola	-	18	29	64	99
iš jų privataus sektoriaus	29	90	246	442	762
Skolos aptarnavimo išlaidos	-	83	194	283	625
% nuo eksporto pajamų	8	61	129	310	614
% nuo eksporto pajamų	0	2	3	6	12

Šaltinis: AB Vilniaus bankas, 2004.

Didėjant šalies pripažinimui užsienyje ir plečiantis ūkiniams ryšiams, pasikeitė investicijų šaltiniai, vis didesnė jų dalis teko privačiam sektoriui. 1997 m. materialinės investicijos sudarė 12,9% BVP, arba 4918,8 mln. litų, iš kurių 56,0% teko valstybiniam sektoriui, o 44% - privačiam. Tačiau nacionalinio biudžeto ir kitų valstybės fondų lėšomis buvo finansuojama tik 16,8% investicijų. Investicijų struktūra irgi pasikeitė, jau 1996 m. pradėjo didėti tiesioginių ir portfelinių užsienio investicijų srautas (9 lentelė).

1997 m. užsienio tiesioginių investicijų ypač padaugėjo, per metus buvo investuota 1418,0 mln. litų (su reversuotu pelnu), arba 2,3 karto daugiau nei 1996-aisias. Vienam Lietuvos gyventojui teko 1123 litai, arba 280,8 JAV dolerio tiesioginių investicijų (8 pav.). Todėl nepaisant einamosios sąskaitos deficito didėjimo, jos finansavimo problemų nebuvo – bendras šalies kapitalo ir finansinės sąskaitos balansas buvo teigiamas ir sudarė 3134,8 mln. litų.

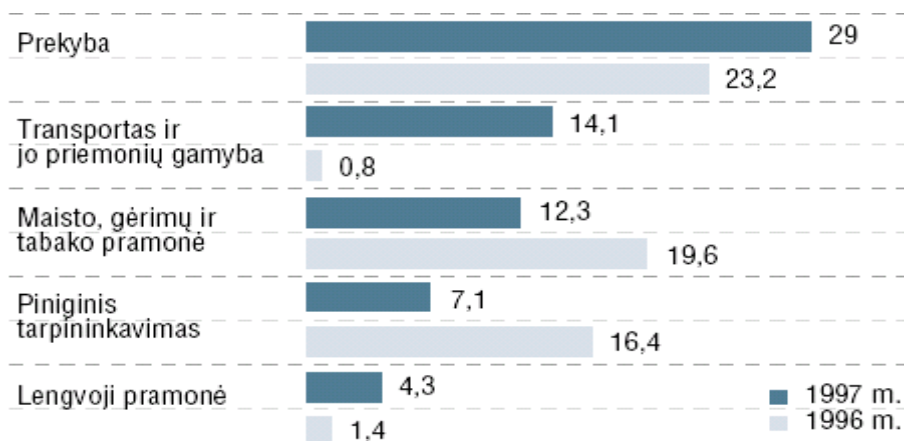
8 pav. Tiesioginės užsienio investicijos (mln. Lt)



Šaltinis: AB Vilniaus bankas, 2000

Gausios investicijos į prekybos sferą bylojo apie sparčius jų atsipirkimo terminus šiame sektoriuje, taip pat apie kylantį vartojimo bumą Lietuvoje. Mažmeninės prekybos apyvarta 1997 m. padidėjo 12,9%. Kaip ir tikėtasi, pramonėje didžiausių investicijų sulaukė pelningai dirbančios ir pertvarkiusios savo darbą maisto ir gėrimų bei lengvosios pramonės įmonės (9 pav.). Transporto sektoriuje tiesioginių investicijų didėjimą didele dalimi lėmė privatizacija.

9 pav. Tiesioginės užsienio investicijos pagal veiklos sritis (%)



Šaltinis: AB Vilniaus bankas, 1998

Daugiausia investicijų Lietuva sulaukė iš JAV – 24,6%, Švedijos – 12,0%, Estijos – 10,7% ir Vokietijos – 7,6%. Tiesioginių užsienio investicijų pasiskirstymą pagal ekonomines veiklos rūšis nulėmė tų sektorių veiklos pajamingumas.

1997 metais paspartėjo privatizacijos procesas, privatizuotinių įmonių sąrašuose, kuriuose anksčiau vyravo ne itin patrauklūs investiciniu požiūriu objektai, atsirado 14 stambiausių sėkmingai dirbančių Lietuvos infrastruktūrinių įmonių. 1997 m. privatizuota 270 objektų, į valstybės ir savivaldybių privatizavimo fondus gauta 81 mln. litų. Užsienio investuotojai dalyvavo privatizuojant tik 8 bendroves, bet iš jų gauta 79% visų privatizavimo pajamų. Daugiausia pajamų gauta parduodant valstybei priklausančias akcijas Lietuvos nacionalinėje vertybinių popierių biržoje rengtuose aukcionuose – net 75% visų privatizavimo pajamų, arba 61,4 mln. litų. Didieji aukcionai, kai buvo parduodamos Baltijos laivų statyklos, „Sanito“, „Akmenės cemento“ akcijos, sulaukė užsienio investuotojų dėmesio ir šie objektai buvo parduoti už daug aukštesnę nei pradinę kainą [20].

Pagal tiesioginių užsienio investicijų apimtį Lietuva vis dar atsiliko nuo Lenkijos, Estijos ir Latvijos. Biudžeto deficito ir valstybės investicijų poreikių finansavimui Vyriausybė skolinosi toliau, pasikeitė tik skolinimosi politika. Stiprindama savo poziciją tarptautinėse kapitalo rinkose ir mažindama skolinimosi mastus bei aptarnavimo išlaidas vidaus rinkoje, Lietuvos Vyriausybė ėmė daugiau skolintis iš didžiųjų privačių užsienio bankų, taip pat išleisdama skolas vertybinius popierius tarptautinėse kapitalo rinkose. Tiesa, biudžeto deficito finansavimui Vyriausybė skolinosi ir vidaus rinkoje išleisdama Vyriausybės vertybinius popierius

(VVP). Vidaus skola, išreikšta VVP, metų pabaigoje sudarė 1577,6 mln. litų, o jos aptarnavimo išlaidos – 71,5 mln. litų.

IV. LIETUVOS DERYBOS DĖL NARYSTĖS EUROPOS SAJUNGOJE

Nuo praėjusio dešimtmečio vidurio integracija tarp Lietuvos ir Europos Sąjungos labai sparčiai vyko ne tik prekybos tarp įmonių (neformaliu) lygiu, bet ir oficialiu politiniu lygiu. 1994 m. liepos 18 d. tarp Lietuvos ir ES buvo pasirašyta *Laisvosios prekybos ir su prekyba susijusių dalykų* sutartis, kuri įsigaliojo 1995 m. sausio 1 dieną. Ši sutartis buvo labai svarbi politiniu atžvilgiu, nes joje buvo pripažintas Lietuvos siekimas tapti ES nare, o Laisvosios prekybos sutartis laikoma svarbiu žingsniu Lietuvos asociacijos su ES link. Deklaruotas šalių pasirengimas liberalizuoti prekybą remiantis *GATT* principais (angl. General Agreement on Tariffs and Trade – Bendras susitarimas dėl muitų ir prekybos. *GATT principai*: GATT dalyvė negali būti diskriminuojama; taikomos palankios prekybos sąlygos; importuotoms prekėms turi būti taikomas toks pat statusas kaip ir kitoje GATT šalyje pagamintoms prekėms; abipusiškumo principas - įpareigoja valstybę suteikti prekybos nuolaidas kitai GATT narei tokiu atveju, jei pastaroji sutinka atsilyginti tuo pačiu; prekybos kliūčių tarifdavimas, t. y. neturi būti jokių kitų protekcionizmo priemonių, išskyrus muitus; muitų sąjungos ir laisvosios prekybos šalių grupės traktuojamos kaip liberalizavimo priemonė, jeigu jos nediskriminuoja trečiųjų šalių ir iš esmės liberalizuoja tarpusavio prekybą) skatino Lietuvos siekį tapti *Pasaulio prekybos organizacijos* (PPO) nare derinti su prekybinių ir ekonominių santykių su ES plėtojimu [12]. Tais pačiais metais, kai įsigaliojo Laisvosios prekybos ES ir Lietuvos sutartis, buvo pasirašyta ir *Asociacijos* (dar vadinama Europos) sutartis, kurią ES ir Lietuva pasirašė 1995 m. birželio 12 d. ir kuri įsigaliojo 1998 m. vasario 1 dieną.

Politiškai asociacijos sutartis buvo svarbi tuo, kad joje buvo aiškiai pripažintas Lietuvos siekis tapti ES nare ir sudarytos teisinės sąlygos rengtis narystei šioje organizacijoje, perimant joje veikiančias ekonominės veiklos reguliavimo taisykles. Tuo metu jau buvo aiškios narystės ES sąlygos, kurių turi laikytis kiekviena narystės Europos Sąjungoje siekianti Europos šalis, o asociacija suteikė teisinį pagrindą Lietuvai kurti pagrindus stoti į Sąjungą [11].

Pagrindinės narystės ES sąlygos buvo paskelbtos 1993 m. birželio mėn. Kopenhagoje ES viršūnių susitikime (todėl jos dar vadinamos *Kopenhagos kriterijais*). Prie jau anksčiau ES sutartyje numatytos sąlygos, kas ES nare gali tapti Europos šalis, buvo numatyti politiniai, ekonominiai ir administraciniai narystės Europos Sąjungoje kriterijai:

- ✓ Stabilių institucijų, garantuojančių demokratiją, įstatymų viršenybę, žmogaus teises ir pagarbą mažumų apsaugai buvimas;

- ✓ Funkcionalios rinkos ekonomikos veikimas, jos pajėgumas atlaikyti konkurencijos spaudimą ir rinkos jėgų veikimą ES;
- ✓ Sugebėjimas prisiimti narystės išpareigojimus, išpareigojimas siekti politinės, ekonominės ir pinigų sąjungos.

Dar viena ES plėtros sąlyga – pačios ES gebėjimas priimti naujas nares: numatyti jų dalyvavimo ES institucijose taisykles, įsijungimo į ES vidaus rinką tvarką, ES fondų paskirstymo taisykles.

Asociacijos sutartis turėjo ir svarbių ekonominių padarinių Lietuvos ir Europos Sąjungos santykiams. Į sutartį buvo įtrauktos tarpusavio prekybą liberalizuojančios Laisvosios prekybos sutarties nuostatos, taip pat įtvirtintos nuostatos, susijusios su tolesnėmis ekonominės integracijos pakopomis ir apibrėžiančios darbo jėgos, paslaugų judėjimą, atsiskyrimus ir kapitalo judėjimą, steigimo laisvę, konkurencijos taisykles ir kt. Numatyta, kad Lietuva sieks suderinti savo teisę su ES teisės normomis ir taip rengsis narystei Sąjungos vidaus rinkoje [12].

Taigi, pasirašiusi asociacijos sutartį Lietuvos ir ES prekybos liberalizavimo priemonės papildė ir ekonominę integraciją kitoje srityje – ekonominę veiklą reguliuojančių teisės aktų derinimas. Beje, tais pačiais metais – 1995 m. gruodžio mėn. – Lietuva oficialiai pateikė prašymą tapti ES nare. Tai rodė aiškų Lietuvos (politikų) norą stoti į ES ir išpareigojimą laikytis narystės ES kriterijų. Prekybos liberalizacija, pradėta įsigaliojus Laisvosios prekybos sutarčiai, pirmiausia reiškė kiekybinių ir tarifinių ribojimų tarpusavio prekybai šalinimą. Tuo tarpu asociacijos sutartis numatė priemones, kuriomis Lietuva turėjo pasirengti gilesnei ekonominei integracijai į ES – dalyvavimui ES vidaus (bendroje) rinkoje. Šios priemonės turėjo sukurti pagrindą kitoms tarpusavio prekybą ir paslaugų teikimą, žmonių bei kapitalo judėjimą ribojančioms kliūtims šalinti, derinant produktų kokybės standartus, saugos ir sveikatos darbe, aplinkosaugos, finansinių paslaugų bei kitas sritis reglamentuojančias normas [17].

Lietuvos bei kitų šalių kandidačių pažangą rengiantis narystei ES vertino Europos Komisija, kiekvieną rudenį parengdama išsamią pažangos įvertinimo ataskaitą apie kiekvieną stojančiąją šalį. Šiose pažangos ataskaitose Europos Komisija, remdamasi narystės ES kriterijais, įvertindavo, kiek kiekviena šalis kandidatė pažengė narystės ES link. 1997 m. Europos Komisija, atlikusi visų šalių kandidačių pasirengimo stoti į Europos Sąjungą įvertinimą, pasiūlė pradėti derybas dėl narystės ES su penkiomis Vidurio ir Rytų Europos šalimis – Estija, Čekija, Lenkija, Slovėnija, Vengrija ir Kipru. Europos viršūnių tarybai Liuksemburge pritarus Komisijos siūlymui, 1998 m. kovo mėn. oficialiai buvo pradėtos ES derybos su šiomis šalimis.

Kartu ES sustiprino paramą kitų šalių pasirengimui narystei ES. Pradėtos rengti stojimo partnerystės kiekvienai stojančiajai šaliai, kuriose ES išskirdavo, ką stojančioji šalis turi padaryti, kad galėtų pradėti vesti derybas dėl narystės. Sustiprinta finansinė ir techninė parama per Phare

programą pasirengimui narystei ES. Numatytos dvi papildomos ES finansinės paramos programos – *SAPARD* IR *ISPA* – skirtos stojančiosioms šalims pasirengti narystei ES žemės ūkio ir kaimo plėtros bei infrastruktūros ir aplinkosaugos srityse [23].

1999 m. rudenį Europos Komisija, vertindama Lietuvos pažangą rengiantis stoti į ES, pasiūlė pakviesti Lietuvą bei kitas šalis kandidates taip pat pradėti derybas su ES dėl narystės joje. Komisijos siūlymui tų pačių metų gruodį buvo pritarta ES viršūnių susitikime Helsinkyje ir 2000 m. vasario mėn. oficialiai pradėtos ES derybos su Lietuva, Latvija, Slovakija, Bulgarija ir Rumunija.

V. LIETUVOS EKONOMIKA INTEGRACIJOS Į EUROPOS SĄJUNGĄ LAIKOTARPIU

Nors ir netikėtai, bet 1998 metai tapo lūžio metais Lietuvos ekonomikos plėtros istorijoje, nes būtent šiais metais integracijos į Europos Sąjungą procesas įgavo naują pagreitį ir prasmę. Tačiau įsijungimo į Europos bendriją procesas apima ne tik ekonominių ryšių su šios bendrijos šalimis stiprėjimą, bet ir struktūrines ekonomikos pertvarkymo reformas. Viena iš esminių dalykų, kuris būdingas visoms Europos Sąjungos narėms, - tai panaši jų ekonomikų organizavimo tvarka arba, kaip mėgstama sakyti, tai yra rinkos ekonomikos šalys. Nors kiekvienoje iš Europos bendrijos šalių valstybės vaidmuo ekonominiuose procesuose skirtingas, tačiau visoms šioms šalims bendra tai, kad varomoji ekonomikos jėga yra privati iniciatyva, kuriai valstybė sudaro sąlygas funkcionuoti ir nustato tam tikras jos veiklos taisykles. Tuo tarpu vadinamosiose pereinamos ekonomikos šalyse valstybės reguliavimas apima daugelį sferų ir todėl ekonomika reformuojama vis daugiau funkcijų perduodant į privačias rankas [21].

1993 m. Kopenhagoje Europos Sąjungos šalių vadovų susitikime buvo susitarta dėl kriterijų, kuriuos reikia atitikti, siekiant tapti visateise ES nare. Politiniai kriterijai reikalauja, kad šalis turėtų būti pasiekusi stabilumą tų institucijų, kurios garantuoja demokratiją, įstatymų viršenybę, žmogaus teises ir pagarbų požiūrį į tautines mažumas. Ekonominiai kriterijai siejami su rinkos ekonomikos egzistavimu ir funkcionavimu bei šalies galimybe atlaikyti konkurencinį spaudimą ir rinkos jėgų veikimą Sąjungos viduje [26].

Pradiniame reformų etape egzistavo gana didelių skirtumų tarp kandidačių, taip pat ir tarp Lietuvos bei Europos Sąjungos valstybių. Tačiau vykstant reformoms, 2001 metais Lietuvai pavyko įrodyti, kad sugeba pasinaudoti 1999 metais Helsinkio Europos Sąjungos viršūnių taryboje formaliai atvertomis galimybėmis įveikti atotrūkį nuo 1998 metais derybas pradėjusių šalių kandidačių. Galimybė atitrūkti nuo kaimyninių šalių integracijos į ES procese buvo gerai ir laiku suprasta, todėl 2001 m. kovo mėn. preliminariai baigusi derybas net dėl šešių naujų skyrių, Lietuva Briuselyje imta vadinti „spindinčia derybų žvaigžde“ (tuo tarpu 2000 m. gruodžio mėn.

Estija jau buvo susiderėjusi dėl šešiolikos derybų skyrių, o su Lietuva preliminariai buvo uždaryti tik septyni derybų skyriai) [7].

Pažanga derybose nebuvo vien noras įstoti į ES su pirmąja plėtros banga – tai galima paaiškinti ir kitomis objektyviomis priežastimis. Po Rusijos krizės atsigaunanti ekonomika, ūkio persiorientavimas į ES rinkas, išaugę konkurencijos pajėgumai, pažanga derinant Lietuvos teisės aktus su ES *acquis* (ES teisės aktai) vidaus rinkos ir kitose esminėse *acquis* srityse taip pat buvo svarbūs veiksniai. Būtent dėl šių realių pranašumų Lietuva derybose 2001 m. viena pirmųjų susitarė dėl Konkurencijos politikos, Mokesčių, Aplinkos apsaugos skyrių uždarymo. Buvo baigta derėtis ir dėl laisvo prekių judėjimo, laisvės teikti paslaugas, laisvo kapitalo judėjimo ir laisvo asmenų judėjimo. Ši Lietuvos ūkio bei pasirengimo narystei pažanga buvo teigiamai įvertinta 2001 metų Komisijos Pažangos raporte – Lietuva kartu su Čekija, Estija, Kipru, Lenkija, Malta, Slovakija, Slovėnija ir Vengrija buvo įvardyta kaip veikiančios rinkos ekonomikos šalis, turinti realias galimybes patekti į pirmąjį plėtros srautą [26]. Tais pačiais metais derybose susitarta ir dėl jautrių Lietuvos visuomenei temų – žemės ūkio žemės pardavimo užsieniečiams, akcizų tabako gaminiams ir dyzelinui, integracijos į ES transporto rinką. Pradėta derėtis dėl ES paramos Ignalinos AE uždarymui, vizų režimo įvedimo Kaliningradui, regioninės politikos, žemės ūkio bei biudžetinių nuostatų derybų skyrių [8].

2001 metais Lietuva sugebėjo įrodyti ES šalims, kad maža bei mobili administracija, ryžtingi žingsniai rengiant savo šalį narystei ES, noras greičiau sugrįžti į tas pačias vertybes išpažįstančių Europos šalių bendruomenę gali padaryti labai daug. Lietuva įrodė, kad tokie išankstiniai šalių skirstymai į „atsilikusias“ bei „labiau pažengusias“, kurie 1997 metais lėmė Lietuvos priskyrimą „antrajai“ šalių kandidačių grupei, yra reliatyvūs ir laikini.

2002 m. buvo labai reikšmingi Lietuvai, nes, įgyvendinusi pagrindines ekonomikos reformas, šalis buvo pakviesta tapti Europos Sąjungos nare. Šis pakvietimas – tai pripažinimas, kad Lietuva sėkmingai pertvarkė savo ūkį ir yra pasirengusi konkuruoti išsivysčiusioje ES rinkoje.

5.1 MAKROEKONOMINIAI, SOCIALINIAI IR DEMOGRAFINIAI RODIKLIAI

2000 m. Reguliariajame pranešime Europos Komisija teigė, kad „Lietuvą galima laikyti šalimi, kurioje veikia rinkos ekonomika ir kuri turėtų pajėgti atlaikyti konkurenciją ir Europos Sąjungos rinkos jėgas vidutinės trukmės laikotarpiu, jei ji toliau vykdys pradėtą struktūrinių reformų programą ir imsis kitų būtinų reformų“. Matyt, geriausias veikiančios ir gyvybingos

rinkos ekonomikos įrodymas yra faktas, kad Lietuvos ūkis vėl grįžo į ekonominio augimo ir finansinio stabilumo kelią po to, kai patyrė prekybos sukrėtimą kilus Rusijoje finansinei krizei.

Lietuvai rengiantis stoti į Europos Sąjungą, tikslinga palyginti jos ir kitų šalių kandidačių į ES makroekonominius, socialinius bei demografinius rodiklius. Toliau pateiksiu svarbiausių ekonomikos rodiklių (bendrojo vidaus produkto augimo, infliacijos, nedarbo, užsienio prekybos, mokėjimų balanso, užsienio skolos) palyginimus su Latvijos, Estijos ir Centrinės Europos laisvosios prekybos asociacijos (CELPA) šalių atitinkamais rodikliais. Pirmiausia pateiksiu demografinius rodiklius [8].

Ekonomikos reformų metu daugumai šalių kandidačių į ES buvo būdingi bendrojo gyventojų skaičiaus mažėjimas, didelė migracija, natūralaus gyventojų prieaugio sumažėjimas, gyvenimo trukmės stabilizavimasis. Kai kurie iš šių rodiklių (pvz., gyvenimo trukmė ir ypač kūdikių mirtingumas) skyrėsi atskirose šalyse ir nuo 15 ES šalių vidurkio (10 lentelė). Palyginti su Latvija ir Estija, Lietuvos demografinė padėtis išlieka geriausia.

10 lentelė. Kai kurie šalių kandidačių į ES demografiniai rodikliai 2000 m.

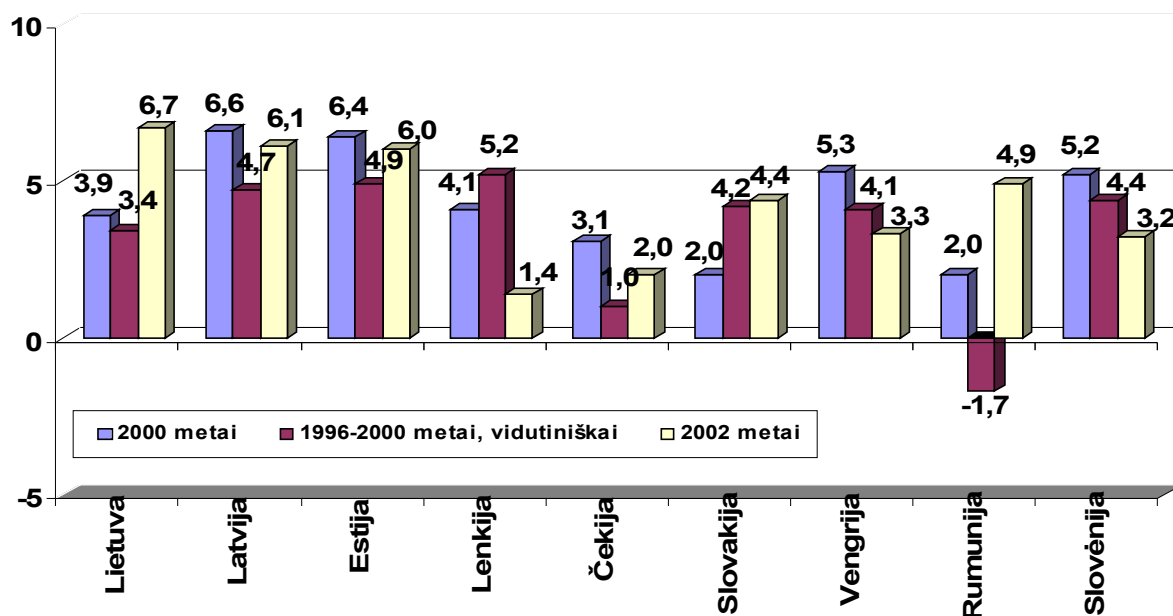
	Vidutinė gyvenimo trukmė		Kūdikių mirtingumas (tūkstančiui gimusių)	Gimstamumo lygis (tūkstančiui gyventojų)	Natūralaus prieaugio lygis (tūkstančiui gyventojų)
	vyrų	moterų			
Lietuva	67,1	77,4	8,6	9,8	-1,0
Latvija	64,9	76,2	11,4	8,0	-5,5
Estija	65,4	76,1	9,5	9,5	-3,3
Lenkija	68,8	77,5	8,9	9,9	0,0
Čekija	71,4	78,1	4,6	8,7	-2,0
Slovakija	69,0	77,0	8,3	10,4	0,7
Vengrija	66,3	75,1	8,4	9,4	-4,8
Slovėnija	71,4	78,8	4,5	8,8	-0,7
Bulgarija	67,6	74,6	14,6	8,8	-4,8
Rumunija	66,1	73,7	18,6	10,4	-1,4
Europos Sąjunga	75,5	81,1	5,2	10,7	0,7

Šaltiniai: Lietuvos statistikos metraštis 2001. – Vilnius, 2001.

Ekonomikos augimas. Palyginti su kitomis šalimis (10 pav.), Lietuvos bendrojo vidaus produkto augimo tempai per paskutinius penkerius (1996 – 2000) metus buvo neblogi, tačiau žemesni nei kaimyninėse šalyse Latvijoje, Estijoje ir Lenkijoje, 2002 metais buvo gana aukšti, panašiai kaip Latvijoje ir Estijoje. Per penkmetį Lietuvoje, Latvijoje ir Estijoje buvo pasiektas vidutinis 4,3%, 2002 m. - 6,3%, o šešiose CELPA šalyse – 2,9%, 2002 metais – 3.4% realus BVP augimas. Tai taip pat viršijo paskutiniųjų penkerių metų vidutinį metinį 2,6% BVP augimą ES šalyse, kur 2000 metais ekonomikos augimo tempai ryškiai sulėtėjo. Ši tendencija išliko ir 2001 metais. 2001 metų viduryje ekonomikos ekspertai pesimistiškai vertino laukiamus visų metų BVP augimo rezultatus ES šalyse. Šis pesimizmas dar labiau sustiprėjo po tragiškų 2001 metų

rugsėjo 11 dienos įvykių JAV. 2002 metais jis siekė 1,0% . BVP augimo tempų sulėtėjimas ES šalyse su nerimu buvo stebimas šalyse kandidatėse, tarp jų ir Lietuvoje, kadangi jis turi didelės įtakos šių šalių ekonomikoms dėl glaudžių prekybos ryšių [37].

10 pav. BVP kitimas Lietuvoje, Latvijoje, Estijoje ir CELPA šalyse %



Šaltinis: Lietuvos statistikos metraštis 2001. – Vilnius, 2001.

Valstybių ekonominį lygį gerai iliustruoja BVP pagal perkamosios galios standartus (PGS), tenkantis vienam gyventojui. Pagal šį rodiklį Lietuva ir kitos šalys kandidatės į ES gerokai atsiliko nuo ES pasiekto lygio. 1995 metais Europos Sąjungos BVP vienam gyventojui eurais siekė 17600, 1998 – 20300, o 2000 – 22500. Tuo tarpu Lietuvoje 1995 m. - 4900, 1998 m. – 5600, 2000 m. – 6600. Latvijoje – 1995 m. - 4300, 1998 m. – 5600, 2000 m. – 6600. Estijoje 1995 m. - 5600, 1998 m. – 7700, 2000 m. – 8400. Čekijoje ir Slovėnijoje panašūs rodikliai 1995 m. – 11100, 1998 m. – 12200, 2000 m. – 13200 [37]. Bulgarija ir Rumunija panašiai kaip ir Lietuva ir Latvija. Labiausiai iš visų išsiskyrė Kipras, tais pačiais metais atitinkamai 13800, 16300 ir 18500. Eurostato duomenimis, 2000 metais, perskaičiavus eurais pagal perkamosios galios paritetą vienam gyventojui Lietuvoje sukurto BVP dalis sudarė 29%, o 2002 metais – 39% ES vidurkio. Pagal šį rodiklį Lietuva aplenkė Latviją, Rumuniją ir Bulgariją, bet atsiliko nuo tokių šalių kaip Slovėnija, Čekija, Vengrija ir Estija, todėl vidutinio šalių kandidačių į ES lygio nepasiekė. Atskaitos tašku pagal perkamosios galios paritetą pasirinkti 75% vidutinio Europos Sąjungos BVP, tenkančio vienam gyventojui. Tai yra tas lygis, žemiau kurio esanti šalis tapusi ES nare gali tikėtis pagalbos iš struktūrinių fondų. Tikimasi, kad šį lygį pirmaujančios šalys (Slovėnija ir Čekija) pasieks apie 2009 metus, o Lietuva dar keliais metais vėliau. Tai gana ilgas laikotarpis, todėl šalys kandidatės svarbiausią dėmesį skyrė struktūrinėms reformoms. Struktūrinių reformų vykdymo sparta yra vienas iš svarbiausių veiksnių lemiančių Lietuvos

poziciją integracijos į ES procese. Slovėnija ir Čekija yra šių reformų, didinančių privataus sektoriaus dalį BVP struktūroje, lyderės – privataus sektoriaus dalis viršijo 75%. Nedaug atsiliko ir Lietuva, jos privataus sektoriaus įnašas į BVP 2000 metais siekė apie 72% [18].

Didžiausia Lietuvos struktūrinė problema, trukdžiusi subalansuoti valstybės pajamas ir lėtinusi integracijos į Europos rinką procesą, buvo 7,5% dydžio žemės ūkio dalis BVP sudėtyje. Tai gerokai viršijo pirmaujančių šalių kandidačių lygį, kuris vidutiniškai sudarė apie 5%. Nors, palyginti su 1995 metais, ši dalis sumažėjo 4,2 procentinio punkto, 2000 metais tik mažiausiai pajamų gaunančiose valstybėse Bulgarijoje ir Rumunijoje žemės ūkis sudarė didesnę dalį BVP nei Lietuvoje.

Infliacija ir užimtumas. Pradėjus ekonomines reformas visose pereinamojo laikotarpio šalyse buvo labai aukšta infliacija (11 lentelė). Iš dešimties šalių infliacijos problema išliko aktuali vienintelėje Rumunijoje. Tarp visų kandidačių infliacija iki 2004 m. nuolat mažėjo tik Lietuvoje, Lenkijoje ir Vengrijoje. Pastaraisiais metais ypač padidėjo nedarbo lygis (12 lentelė). Todėl Lietuvos ir kitų šalių kandidačių ekonominę padėtį tikslinga vertinti ekonomikos vidinės pusiausvyros požiūriu [26]. Šiuolaikinėje makroekonomikoje ekonomikos vidinė pusiausvyra nusakoma kriterijumi, kai vartotojų kainų indeksas (VKI) ir nedarbo lygis šalyje yra maždaug 3% lygio. Šiam kriterijui bene labiausiai artima Estijos ekonominė padėtis, tačiau Estijoje 2000 metais padidėjo ir VKI, ir nedarbas. Ypač žemą VKI lygį Lietuvoje ekonomikos ekspertai vertino nevienodai. Šis lygis buvo ne tiek vidaus paklausos, kiek sąnaudų infliacijos pasekmė, taip pat valstybės reguliuojamų kainų didinimo bei euro kurso JAV dolerio atžvilgiu kitimo pasekmė.

11 lentelė. Šalių kandidačių į ES vartojimo kainų indeksas %

	1998	1999	2000	2001	2002	2003
Lietuva	5,1	0,8	1,0	1,3	2,7	2,5
Latvija	4,7	2,4	2,7	2,5	3,0	3,0
Estija	8,2	3,3	4,0	5,9	4,1	4,4
Čekija	10,7	2,1	3,9	4,7	3,9	3,5
Lenkija	11,8	7,3	10,1	5,5	4,0	4,5
Slovakija	6,7	10,6	12,0	7,3	4,1	6,8
Slovėnija	7,9	6,1	8,9	8,4	7,5	6,7
Rumunija	59,1	45,8	45,7	34,5	26,0	18,1
Vengrija	14,3	10,0	9,8	9,2	5,2	4,2
Bulgarija	18,7	2,6	10,3	7,5	7,5	5,0
Europos Sąjunga	1,7	1,3	1,9	2,3	2,1	2,0

Šaltiniai: Eurostat duomenų bazė.

12 lentelė. Nedarbas šalyse kandidatėse į ES

	1998	1999	2000	2002
Lietuva	6,4	8,4	11,5	13,8
Latvija	9,2	9,1	7,8	12,0
Estija	4,0	3,2	5,9	10,3
Čekija	6,5	8,7	8,7	7,3
Lenkija	10,6	12,5	16,1	19,9
Slovakija	12,5	16,2	18,6	18,5
Slovėnija	7,9	7,6	7,0	6,4
Rumunija	6,3	6,8	7,1	8,4
Vengrija	7,8	7,0	6,4	5,8
Bulgarija	14,1	14,3	14,5	17,8
Europos Sąjunga	9,9	9,2	8,3	7,2

Šaltiniai: Eurostat duomenų bazė.

Užimtumo padėtį šalyje galima vertinti užimtųjų skaičiaus ir bendru gyventojų skaičiaus santykiu. Lietuvoje 2000 m. šis santykis tarp dešimties šalių buvo vienas aukščiausių 42,9%, 2002 m. – 40,5%, Rumunijos – 48%, 2002 m. – 44,4%, Čekijos – 45,5%, 2002 – 46,4%, Latvijos – 41,9%, 2002 – 42,3%, Estijos – 42,3%, 2002 – 43,1%, Lenkijos – 37,6%, 2002 – 36,1%, Bulgarijos – 34,2%, 2002 – 34,8%. Taip pat gana aukštas ekonominio aktyvumo lygis, apskaičiuojamas kaip darbo jėgos santykis su darbingais ir vyresnio amžiaus gyventojais. 2000 metais Lietuvoje 59,8%, 2002 m. – 57,9%, Latvijoje -59,2%, 2002 m. – 61,8%, Estijoje – 61,5%, 2002 m. – 57,9%, Lenkijoje – 56,6% ir 55,4%, Čekijoje – 60,4% ir 59,8%, Slovakijoje panašiai kaip Čekijoje – 60,3% ir 60,2%, Vengrijoje – 50,1% ir 49,1%, aukštas Rumunijoje – 63,2% ir 57,1%, žemiausias tarp šalių kandidačių Bulgarijoje 2000 m. – 48,8%, 2002 m. – 49,4%. Gerokai didesni skirtumai tarp šalių matyti analizuojant nedarbo lygį. Tuomet tikslingiausia remtis užimtumo tyrimo duomenimis (12 lent.), o ne oficialiu nedarbo lygio rodikliu, pateiktu darbo biržų. Oficialus nedarbo lygis nustatomas remiantis registruotų bedarbių skaičiumi, tačiau jis kiekvienoje šalyje labai priklauso nuo įstatymų, reguliuojančių darbo rinką, bedarbio pašalpos mokėjimo sąlygų [18].

Užsienio prekyba. Vykdydamos ekonomikos reformas, visos pereinamojo laikotarpio valstybės sparčiai plėtojo užsienio prekybą ir jų ekonomika tapo vis atviresnė. Vienu iš ekonomikos atvirumo metų gali būti užsienio prekybos apyvartos (eksporto ir importo suma) ir BVP santykis. Daugelyje šalių užsienio prekybos apyvartos apimtis susilygino ir net viršijo BVP. Pastaraisiais metais dauguma pereinamojo laikotarpio šalių perorientavo savo užsienio prekybos kryptis ir daugumos jų eksporto ir importo pagrindinė lyginamoji dalis teko ES šalims (13 lent.). Kiekvienais metais ES tenkanti dalis didėjo. Galima pastebėti tendenciją, kad beveik visose šalyse kandidatėse ES tenkanti eksporto dalis didesnė už importo dalį. Visoms nagrinėjamos

šalims užsienio prekyboje būdingi glaudūs ryšiai su pirmuoju partneriu (šalimi, kuriai tenka didžioji eksporto arba importo dalis) ir rečiau su dviem beveik lygiaverčiais partneriais. Daugumos CELPA šalių užsienio prekybos pirmasis partneris buvo Vokietija, išskyrus Rumuniją (pirmasis partneris Italija) ir Bulgarija (pirmasis eksporto partneris – Italija, importo – Rusija). Tuo tarpu Lietuvai, Latvijai ir Estijai būdinga didesnė partnerystės įvairovė. Estijos pirmasis partneris kurį laiką buvo Suomija, tačiau 2000 metais eksporto srityje beveik tokia pat lyginamoji dalis teko Švedijai. Latvijos pirmasis eksporto partneris – Vokietija, o importo – Rusija. Lietuvos pirmasis importo partneris dėl didelio naftos importo poreikio nuolat yra Rusija. Eksporto srityje beveik lygiaverčiai partneriai (teko apie 15% visos eksporto apimties) ilgą laiką buvo Latvija ir Vokietija. 2000 metais svarbiu eksporto partneriu tapo Jungtinė Karalystė, jai teko beveik 8% [19].

13 lentelė. Eksporto ir importo lyginamoji dalis, tenkanti ES šalims, 2000 - 2002 metais %

	Eksporto lyginamoji dalis		Importo lyginamoji dalis	
	2000	2002	2000	2002
Lietuva	48	48	43	44
Latvija	51	60	38	53
Estija	68	68	56	58
Lenkija	70	69	61	62
Čekija	69	68	62	60
Slovakija	59	61	49	50
Vengrija	75	75	59	56
Rumunija	64	67	57	58
Slovėnija	64	59	68	68
Bulgarija	51	56	44	50

Šaltiniai: Eurostat duomenų bazė.

Mokėjimų balansas. Vienas iš svarbiausių makroekonomikos sektorių – mokėjimų balansas – charakterizuoja šalies užsienio ekonominius ryšius. Svarbi sudėtinė mokėjimų balanso dalis yra einamoji sąskaita, kadangi pirmiausia atkreipiamas dėmesys, ar yra einamosios sąskaitos deficitas (ESD). Galimas taip pat ESD perteklius, tačiau jis būdingas tik tom šalims, kurių eksporte vyrauja energetiniai išteklių (pvz., Rusija) [33]. Pagal ESD sprendžiama apie šalies ekonomikos išorinę pusiausvyrą. Šiuolaikinės makroekonomikos požiūriu šalies ekonomika yra išorinėje pusiausvyroje, jeigu nėra einamosios sąskaitos deficito. Visose šalyse kandidatėse ESD santykis su BVP 2001 metais buvo neigiamas, išskyrus Slovėniją. Jis buvo neigiamas tik dėl neigiamo prekių balanso. Tuo tarpu paslaugų balansas beveik visose šalyse (išskyrus Lenkiją ir Rumuniją) buvo teigiamas ir gerino bendrą einamosios sąskaitos balansą. Nė vienai iš nagrinėjamų šalių nėra būdingas išskirtinai didelis einamosios sąskaitos deficito ir BVP santykis, tačiau 2000 metais Lietuvoje, Latvijoje ir Estijoje jis buvo blogesnis nei CELPA šalyse,

o 2002 metais, palyginti su 2001 m., šis santykis daugelyje šalių pagerėjo (išskyrus Slovakiją ir Rumuniją [19]).

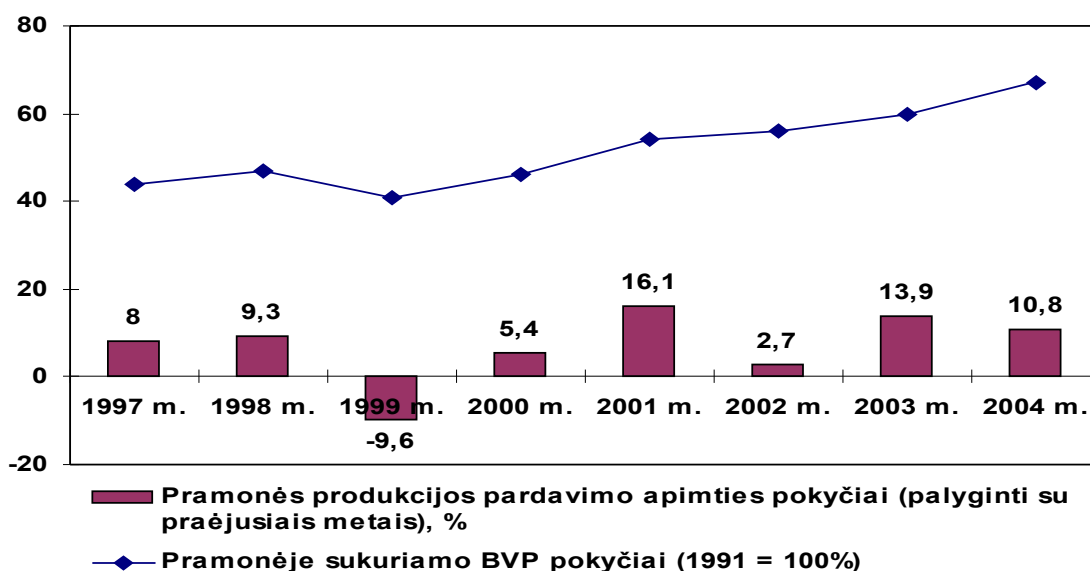
Einamosios sąskaitos deficitą padengia tiesioginės užsienio investicijos (TUI), ir todėl tikslinga nagrinėti einamosios sąskaitos deficito, atėmus grynąsias TUI, santykį su BVP. Daugelyje šalių grynosios TUI stipriai kompensavo deficitą (ir tai labiau būdinga CELPA šalių grupei), o kai kuriose šalyse (Čekija, Bulgarija, Slovakija, Slovėnija) šis santykis 2000 bei 2002 metais buvo teigiamas [4].

Užsienio skola. Nuo pat ekonomikos reformų pradžios visose pereinamojo laikotarpio šalyse buvo ekonomikos nuosmukis, biudžeto pajamų sumažėjimas, investicinių lėšų trūkumas. Nors sparčiai vyko privatizavimas ir valstybės sektoriaus pertvarkymas į privatų, nuolat trūko lėšų reformoms vykdyti. Teko skolintis tarptautinėse finansinėse institucijose bei užsienio bankuose, o dėl to didėjo šalių užsienio skola. Tačiau skolos lygis palyginti su BVP daugelyje šalių (išskyrus Bulgariją) tarptautinių finansinių institucijų nuomone, nebuvo grėsmingas. Daug aktualesnė problema – skolintų lėšų panaudojimo efektyvumas. Tai aktualu buvo ne tik Lietuvai, bet ir kitoms šalims [34].

5.2 LIETUVOS PRAMONĖS VYSTYMO SI TENDENCIJOS

Lietuvos pramonės sektorius, kaip ir visas Lietuvos ūkis, ėmė atsigauti nuo 1996 m. ir po būdingo 1999 m. nuosmukio (dėl Rusijos ekonominės krizės) toliau stabiliai augo (11 pav.).

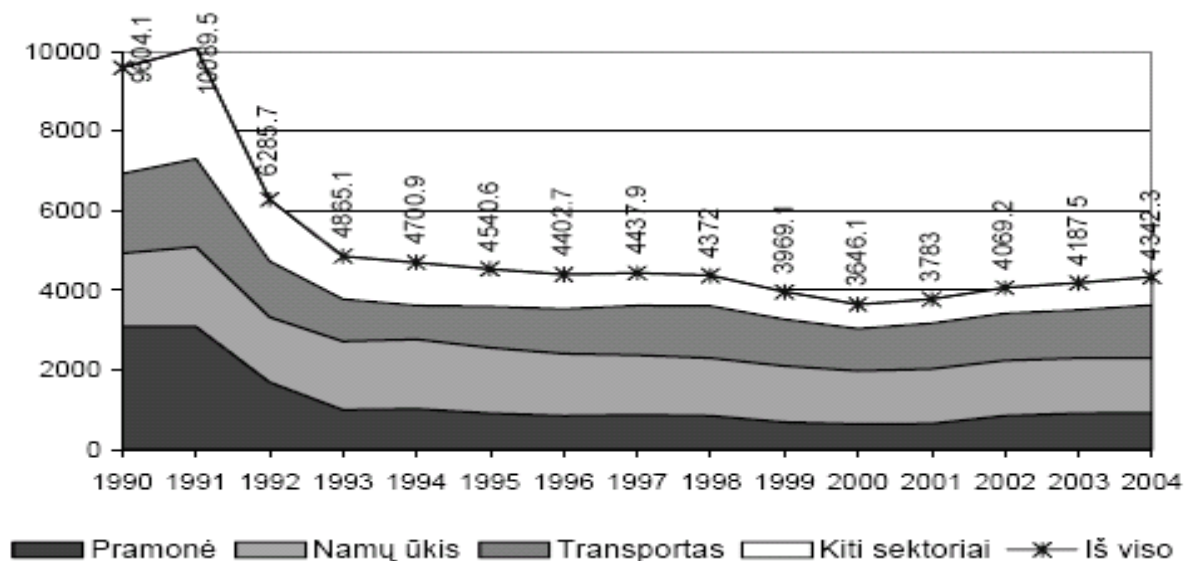
11 pav. Lietuvos pramonės sektoriuje sukuriama BVP pokyčiai



Šaltinis: Lietuvos statistikos metraštis 2004. – Vilnius, 2004.

Nuo 2000 m. pramonės produkcijos pardavimo apimtys didėjo atitinkamai 5,4% - 2000 m., 16,1% - 2001 m., 2,7% - 2002 m., 13,9% - 2003 m. ir 10,8% - 2004 m. (12 pav.).

12 pav. Galutinės energijos sąnaudos pagal vartotojų grupes 1990 – 2004 m.



Šaltiniai: Lietuvos statistikos metraštis 2004. – Vilnius, 2004.

Išgaunamosios ir apdirbamosios pramonės struktūra pagal BVP 2003 m. buvo pasiskirsčiusi taip: Keturios stambiausios pramonės šakos – maisto produktų ir gėrimų, lengvoji, medžio apdirbimo ir baldų bei mašinų gamybos pramonės sudarė atitinkamai 19,9; 15,2; 20,4 bei 18,3%, arba ~ 74% viso pramonės BVP. Chemijos, rafinuotų naftos produktų ir statybinių medžiagų pramonėms teko atitinkamai 10,1; 9,3 ir 3,9%, arba 23,3% BVP. Kasyba ir karjerų eksploatavimas sudarė tik 2,9% pramonės BVP [14].

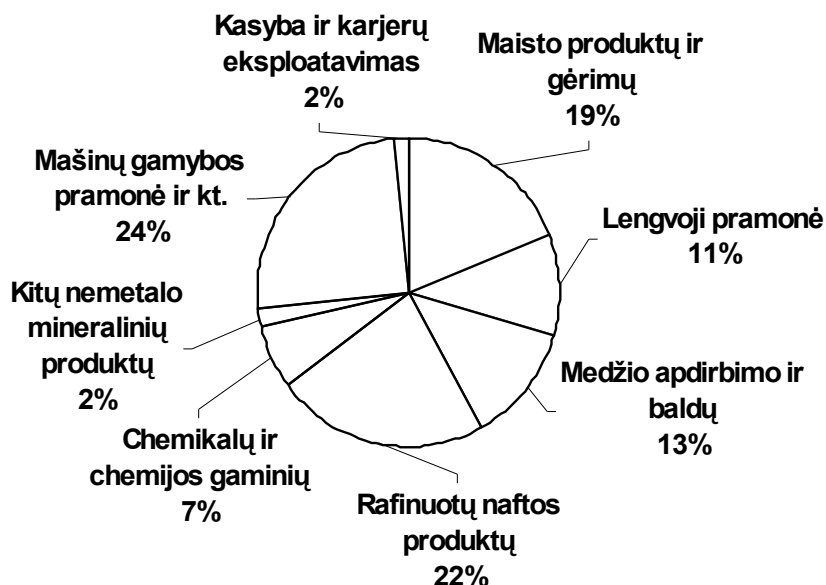
Visoje pramonėje, įskaitant dujų ir vandens tiekimą, 2000 – 2004 m. sukurta 24-25% viso šalies BVP, o tai beveik prilygsta Europos Sąjungos šalių vidurkiui.

Lietuvos pramonės gaminama produkcija kasmet tampa vis labiau orientuota į užsienio rinkas. 2000 – 2004 m. realizuotos produkcijos dalis, tenkanti eksportuotai produkcijai, išaugo nuo 56 iki 59%.

2000 – 2004 m. visos pramonės produkcijos apimtys kasmet didėjo ~ 10-14% ir 2004 m. mėnesio vidurkis siekė 150% 2000 m. mėnesio vidurkio [35].

2004 m. apdirbamosios pramonės produkcijos struktūra buvo: maisto produktų, gėrimų ir tabako pramonės produkcija sudarė ~19%, rafinuotų naftos produktų - ~23%, mašinų gamybos pramonės - ~25%, medžio apdirbimo ir baldų pramonės – 12,5%. Šios keturios veiklos apėmė apie 80% išgaunamosios ir apdirbamosios pramonės. Lengvosios pramonės produkcija siekė ~11%, chemijos pramonės - 7%, kitų nemetalo mineralinių produktų - 2% (13 pav.).

13 pav. Išgaunamosios ir apdirbamosios pramonės produkcijos struktūra 2004 m.



Šaltinis: Lietuvos ekonomikos 2004 m. IV ketvirčio apžvalga. – Vilnius, 2005.

Vienos stambiausių apdirbamosios pramonės veiklų – maisto produktų, gėrimų ir tabako prekių apyvarta 2000 – 2004 m. turėjo pastovią augimo tendenciją ir išaugo apie 1,4 karto, t. y. nuo 1,2 iki 1,6 mlrd. Lt.

Kuro ir energijos sąnaudos pramonės produkcijos gamybai 2000 – 2004 m. didėjo nuo 32 iki 39 PJ (prieaugis ~22%). Elektros energijos sąnaudos augo ~1,2 karto, tuo tarpu naftos produktų sąnaudos sumažėjo apie 3 kartus. Didžiausia naftos produktų sąnaudų dalis teko skystajam kurui (mazutui) - 80% (dyzeliniai degalai bei suskystintos naftos dujos tesudarė tik apie 20%. Gamtinių dujų suvartojimas išaugo ~1,3 karto [34].

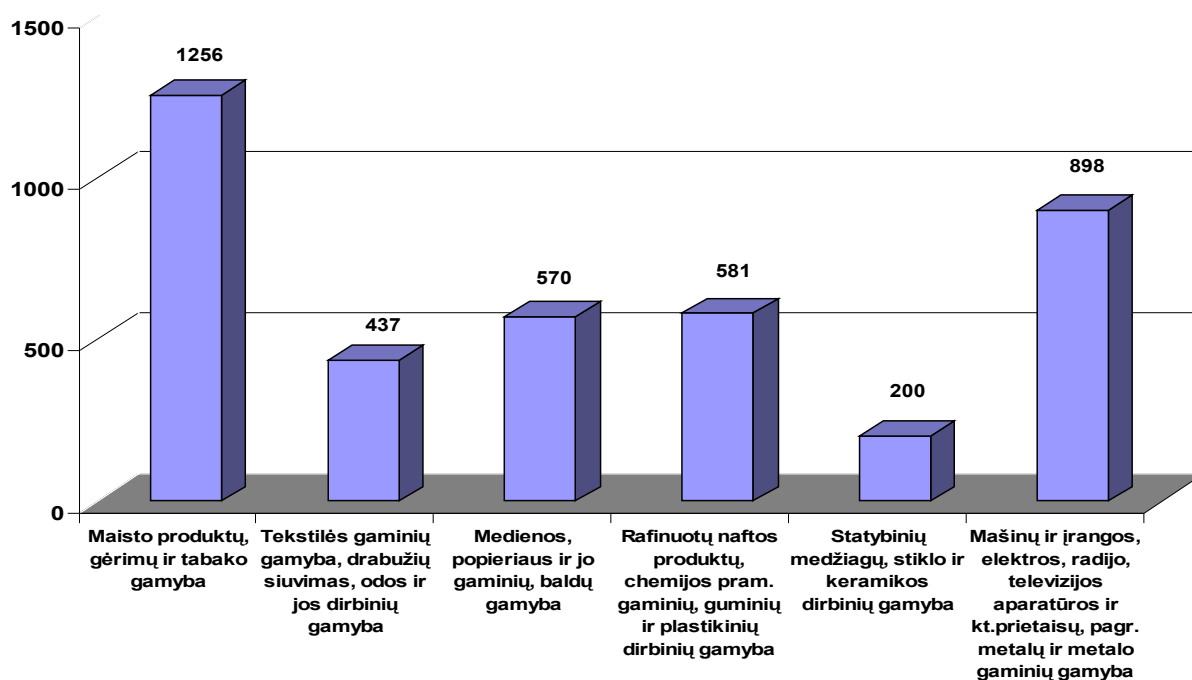
Vienas svarbesnių dokumentų, kuriuo pramonės įmonės vadovavosi vystydamos gamybą, buvo 2000 m. „Lietuvos pramonės plėtojimo vidutinės trukmės politika ir jos įgyvendinimo strategija“. Jame apibrėžtos pagrindinės nuostatos ir kryptys, kuriomis įmonės privalėtų laikytis, užtikrinant ilgalaikį pramonės plėtojimą [3]. Strategijoje buvo numatyta svariai padidinti pramonės vaidmenį ekonomikoje mažinant socialines, regionines, ekologines ir kitas neigiamas pasekmes, kurios gali atsirasti didinant pramonėje konkurencingumą. Įmonių strategija yra grindžiama dideliu pramonės konkurencingumu, pasiekiamu investicijomis į technologijas, vadybinę, profesinę bei verslo organizavimo kompetenciją, rinkų plėtrą, įmonių ir konkrečių pramonės šakų gebėjimu diegti ir efektyviai naudoti vadybinį ir technologinį potencialą, didesniu informacinių technologijų teikiamų galimybių panaudojimu bei mokslo ir gamybos ryšių stiprinimu. Šiems strateginiams tikslams įgyvendinti, siekiant užtikrinti tolesnę valstybės ekonomikos plėtrą ir didinti ekonominį aktyvumą, būtina skatinti tiek vidaus, tiek užsienio materialines investicijas, sudarant joms palankesnes teisinės ir ekonomines sąlygas bei panaudojant naujas (netradicines) investavimo formas.

Skatindama investavimą, Lietuvos ūkio ministerija parengė Investicijų įstatymo ir Koncesijų įstatymo pakeitimo ir papildymo įstatymų projektus, kurie priimti Seime 2003 m. birželio 24 d. [31]. *Koncesijos* - tai pasaulyje paplitusi investavimo forma, kai infrastruktūros projektams finansuoti panaudojamas privatus kapitalas.

Investicijų įstatymo pakeitimo, papildymo įstatymo pagrindinis tikslas buvo išplėsti valstybės paramos investuojant kryptis, nukreipti investicijas į priemones, numatančias perspektyvų pramonės šakų įmonių technologijų atnaujinimą ir modernizavimą, smulkaus ir vidutinio verslo plėtrą, teritorijas, turinčias savitų socialinių ir ekonominių problemų, laisvasias ekonomines zonas, mokslo ir technologijų parkus, naujoves ir kt.

Materialinės investicijos į apdirbamąją gamybą pagal veiklos rūšis 2001 – 2003 m. pateikta 14 pav. Daugiausia investicijų - 1,26 mlrd. Lt teko maisto produktų, gėrimų ir tabako gamybai. Rafinuotų naftos produktų, chemijos pramonės gaminių, guminių ir plastikinių dirbinių gamybai teko apie 0,58 mlrd. Lt, medienos, popieriaus ir jo gaminių bei baldų gamybai – apie 0,57 mlrd. Lt ir tekstilės gaminių gamybai, drabužių siuvimui, odos ir jos dirbinių gamybai – apie 0,44 mlrd. Lt [14].

14 pav. Materialinės investicijos į apdirbamąją gamybą pagal veiklos rūšis 2001–2003 m. mlrd. Lt



Šaltinis: Lietuvos ekonomikos apžvalga. 2004. Nr. 2. – Vilnius, 2005.

Tiesioginių užsienio investicijų (TUI) kitimo tendencijos 2000 – 2004 m. parodė, kad šiame laikotarpyje investicijos išaugo ~2 kartus – nuo 8,0 iki 16,0 mlrd. Lt. Apie 30% šių investicijų atiteko apdirbamajai pramonei. TUI į apdirbamąją pramonę 2000 – 2004 m. padidėjo 1,6 karto – nuo 2,62 iki 4,26 mlrd. Lt. Tačiau šios investicijos į apdirbamąją pramonę yra

nepakankamos, kad Lietuvos pramonės įmonių produkcija galėtų sėkmingai konkuruoti Europos rinkoje, todėl būtini radikalūs šio uždavinio sprendimo būdai.

VI. LIETUVOS EKONOMIKA ĮSTOJUS Į EUROPOS SĄJUNGA

2004 metų gegužės 1 d. Lietuvai kartu su kitomis septyniomis Vidurio ir Rytų Europos šalimis bei su Kipru ir Malta atkelti vartai į vieną didžiausių pasaulio rinkų. Iki ekspansijos į Rytus Europos Sąjungai priklausė apie 380 mln., arba daugiau nei 6% viso pasaulio gyventojų, tuo tarpu naujokių atėjimas padidino šį skaičių iki beveik 455 mln. Lietuvos „indėlis“ šiuo požiūriu yra 3,4 mln., arba 4,6% dešimties naujų ES narių (NES-10) gyventojų. Nors gyventojų skaičiumi Lietuva ženkliai atsilieka nuo didžiausios naujokės Lenkijos (38,2 mln.), ji aštuonis su puse karto lenkia mažiausią Malta (0,4 mln.) [31].

Ne vienerius metus NES-10 šalys plušėjo atlikinėdamos parengiamuosius narystės darbus ir vykdydamos reformas, tačiau gyvenimo kokybę atspindintys rodikliai leidžia tikėtis dar daugiau iššūkių ateityje. Išsiplėtusiai ES rinkai naujokės „padovanojo“ tik mažiau nei 5% jos sukuriama BVP, kurio beveik pusę sudarė vien Lenkijos pagaminama produkcija .

Lyginant įvairių šalių ekonominės gerovės lygį, absoliuti BVP suma nėra labai tinkamas rodiklis. Kur kas tiksliau tai atspindi BVP vienam gyventojui, skaičiuojamas perkamosios galios standartais (PGS). Plačiai Vakaruose paplitusi nuomonė, kad naujokės iš Rytų yra neturtingos, nėra visiškai be pagrindo (14 lent.). 2003-siais metais net penkių iš NES-10 šalių sukuriamas BVP vienam gyventojui sudarė mažiau nei pusę penkiolikos ES senbuvių (ES-15) lygio, o visų naujų narių vidurkis buvo 54,7%. Lietuvą, deja, teko priskirti didesniu atotrūkiu pasižyminčių NES-10 šalių grupei. Pasiguosti galėjome tuo, kad lietuviai nėra skurdžiausi: 2003 m. Lietuvos BVP vienam gyventojui (41,4%) buvo 4,8% punktais viršijo Latvijos (36,6%) ir beveik pasiekė Estijos (42,2%) bei Lenkijos (42,9%) analogiškus rodiklius. Pažymėtina, kad visų anksčiau į ES gretas įsijungusių valstybių (Portugalijos (1986 m.), Ispanijos (1986 m.) ir Graikijos (1981 m.)), išskyrus Airiją (1973 m.), BVP vienam gyventojui iki šiol yra mažesnis nei ES-15 vidurkis [24].

Bendras ES-15 valstybių užimtumo rodiklis išlieka geresnis nei naujokių. Viena sunkiausiai sprendžiamų NES-10 šalių, tarp jų ir Lietuvos, ekonominių problemų – struktūrinis nedarbas, pasireiškiantis teritoriniu, tiek ir darbo jėgos kvalifikacijos požiūriu. Kita vertus, ES senbuvių darbo rinka taip pat nėra puikios būklės. Jos nelankstumas, kurią iš esmės lemia gausios socialinės garantijos, dažnai laikomas viena didžiausių kliūčių „senajam kontinentui“ išsivaduoti iš ekonominio sąstingio ir didinti konkurencingumą. Palyginti su ES-15 valstybėmis, NES-10 šalių užimtumo lygis apie 4,4% punkto mažesnis, nors kai kurios naujokės (Kipras ir Čekija) jau sugebėjo aplenkti senbuves. Lietuvoje darbo jėgos išteklių panaudojama tiek, kiek vidutiniškai

NES-10. Skirtingai nei socialinių garantijų išlepinti vakariečiai, daugelis senyvo amžiaus lietuvių neskuba atsisveikinti su darbo rinka, nes gaudami tik nedideles pensijas sunkiai sudurtų galą su galu [31].

14 lentelė. Gyvenimo lygio rodikliai NES-10 ir ES-15

Šalis	BVP vienam gyventojui 2003 m., PGS (% ES lygio)	Užimtumo lygis 2002 m. %	Numatoma gyvenimo trukmė 2002 m.		Išlaidos maisto prekėms ir nealk. gėrimams (% galutinio vartojimo išlaidų)	Automobilių skaičius 100-ui gyventojų, 2001 m.	Mobiliųjų telefonų skaičius 100-ui gyventojų, 2002 m.	Asmeninių kompiuterių skaičius 100-ui gyventojų, 2002
			Vyrai	Moterys				
Čekija	62,7	65,4	72,1	78,7	18,8	34	84	18
Estija	42,2	62,0	65,3	77,1	22,9	30	65	21
Kipras	78,0	68,6	76,1	81,0	19,6	37	58	27
Latvija	36,6	60,4	64,8	76,0	25,5	25	39	17
Lenkija	42,9	51,5	70,4	78,3	19,9	27	36	11
Lietuva	41,4	59,9	66,3	77,5	30,7	33	47	11
Malta	69,2	54,5	76,1	81,2	20,4	50	70	26
Slovakija	49,1	56,8	69,9	77,8	22,1	24	54	18
Slovėnija	69,7	63,4	72,7	80,5	17,2	44	77	30
Vengrija	55,3	56,6	68,3	76,6	19,4	24	68	11
<i>ES-15</i>	<i>100,0</i>	<i>64,3</i>	<i>75,8</i>	<i>81,9</i>	<i>12,8</i>	<i>49</i>	<i>78</i>	<i>34</i>

Šaltinis: AB Vilniaus bankas, 2004

Kitas ekonominės gerovės lygį atspindintis rodiklis – tai vidutinė gyvenimo trukmė. Nors daugelyje ES naujokių sveikatos apsaugos sistema dar nėra reformuota ir tokie projektai, kaip aplinkos taršos mažinimas, dar laukia savo valandos, žmonės jose gyvena ne ką trumpiau nei Vakaruose. Pavyzdžiui, Kipro ir Maltos vyrų vidutinė gyvenimo trukmė netgi viršija ES-15 šalių vidurkį. Optimistiškai nuteikia tai, kad pastaruoju metu naujų ES narių visuomenės požiūris darosi „draugiškesnis“ sveikam gyvenimo būdui. Be to, ES naujokėse nėra plačiai išplitusi AIDS epidemija, kuri žaibiškai didina mirtingumą kai kuriose pasaulio valstybėse. Palyginti su ES senbuvėmis, Lietuvos vyrų negalima laikyti ilgaamžiais, tačiau vidutiniškai jie gyvena vieneriais metais ilgiau nei estai ir pusantrų metų ilgiau nei latviai. Baltijos šalių moterų bruožas – daug ilgesnė jų gyvenimo trukmė nei vyrų. Kaip ir vyrai, Lietuvos moterys gyvena ilgiau nei estės ir latvės.

Dažnai apie šalies išsivystymo lygį galima spręsti pagal gyventojų išlaidų struktūrą. Kuo daugiau pajamų žmonėms tenka skirti pirmojo būtinumo prekėms, tuo prastesnė yra jų gyvenimo kokybė. Visos dešimt naujų ES narių maistui išleidžia santykinai daugiau nei ES senbuvės, o lietuviai pagal šį kriterijų atrodo blogiausiai. Be to, lietuviai teikia nedidelę pirmenybę pažangių technologijų produktams bei paslaugoms. Šis pastebėjimas svarbus ne tik

gyvenimo kokybės, bet ir jos gerinimo potencialo atžvilgiu. Antai asmeninį kompiuterį 2002 m. turėjo tik 11 iš 100 lietuvių. Tokia pačia, beje, prasčiausia NES-10 šalyse asmeninių kompiuterių svarba išsiskyrė ir lenkai bei vengrai. Tačiau pagal apsirūpinimą mobiliaisiais telefonais lietuviai toli gražu ne paskutiniai. Pažymėtina, kad vieno iš pažangių technologijų produktų ar paslaugų didelis paplitimas nebūtinai garantuoja didesnę gamybos efektyvumą ir savo ruožtu geresnę gyvenimo kokybę. Pavyzdžiui, JAV mobiliųjų telefonų skvarba (49 telefonai 100-ui gyventojų) ženkliai atsilieka nuo ES-15, tačiau šios ekonomikos sukuriamas BVP vienam gyventojui net 37% punktais viršija ES senbuvių lygį [31].

Faktas, kad kas trečias lietuvis yra ratuotas, neleidžia jų laikyti neturtingais. Didesniu automobilių skaičiumi NES-10 šalyse galėjo pasigirti tik Malta, Slovėnija, Kipras ir Čekija. Viena vertus, vietos analitikai abejojo Lietuvos statistinių duomenų reprezentatyvumu ir pabrėžė, kad į bendrą automobilių skaičių buvo įtrauktos visos kada nors registruotos lengvosios transporto priemonės, nors dalis jų jau seniai atsidūrusios sąvartynuose. Kita vertus, analizuojamus duomenis skelbė viena institucija (EUROSTAT), o tai didino tikimybę, kad visose ES šalyse jie skaičiuojami pagal vieningą metodiką ir todėl yra palyginami.

Nors NES-10 šalys, tarp jų ir Lietuva, atsilieka nuo ES senbuvių daugelio gyvenimo kokybės rodiklių atžvilgiu, klaidinga būtų laikyti jas „įnamėmis“, ES senbuvėms naudinga ne tik naujokių iš Rytų jauna ir kvalifikuota darbo jėga, bet ir jų ekonominis veržlumas. NES-10 šalių ekonomika plėtojasi tokiais tempais, kokių „senoji“ ES nematė jau gerą dešimtmetį. Šiuo požiūriu pastaraisiais metais Lietuva akivaizdžiai užima lyderės poziciją. 1995 – 2003 m. laikotarpiu mūsų šalies realaus BVP vidutinis plėtros tempas (nepaisant 1999 m. nuosmukio!) buvo 1,6% punkto spartesnis nei NES-10 šalių analogiško rodiklio vidurkis ir 3,1% punktais spartesnis nei ES-15 šalių analogiško rodiklio vidurkis. Pastaraisiais metais pasigirsta įvairių vertinimų, kiek gali prirėkti laiko, kol pasivysime dabartinį ES-15 šalių ekonominės gerovės lygį. AB Vilniaus banko analitikų skaičiavimais, darant prielaidą, kad ES senbuvių realaus BVP lygis vienam gyventojui ateityje nesikeis, o Lietuvos ekonomika plėtosis vidutiniu 1995 – 2003 m. tempu, t. y. po 5,2% per metus, praeis šiek tiek daugiau nei 30 metų, kol pasieksime jų lygį. Jei pavyktų išlaikyti 2003 metų BVP plėtros tempą, t. y. 9% per metus, prirėktų tik apie 18 metų.

Analitikai prognozavo, kad spartūs ekonomikos augimo tempai Lietuvoje išliks ir per ateinančią dviejų metų laikotarpį, tačiau atskirų analitikų prognozės nebuvo vienodos. LR finansų ministerija prognozavo, kad 2005 metais BVP padidės 6,5%, o 2006-aisiais – 6,2%, o „Banko NORD/LB Lietuva“ – pesimistiškesnės: 5,9% ir 6,0%.

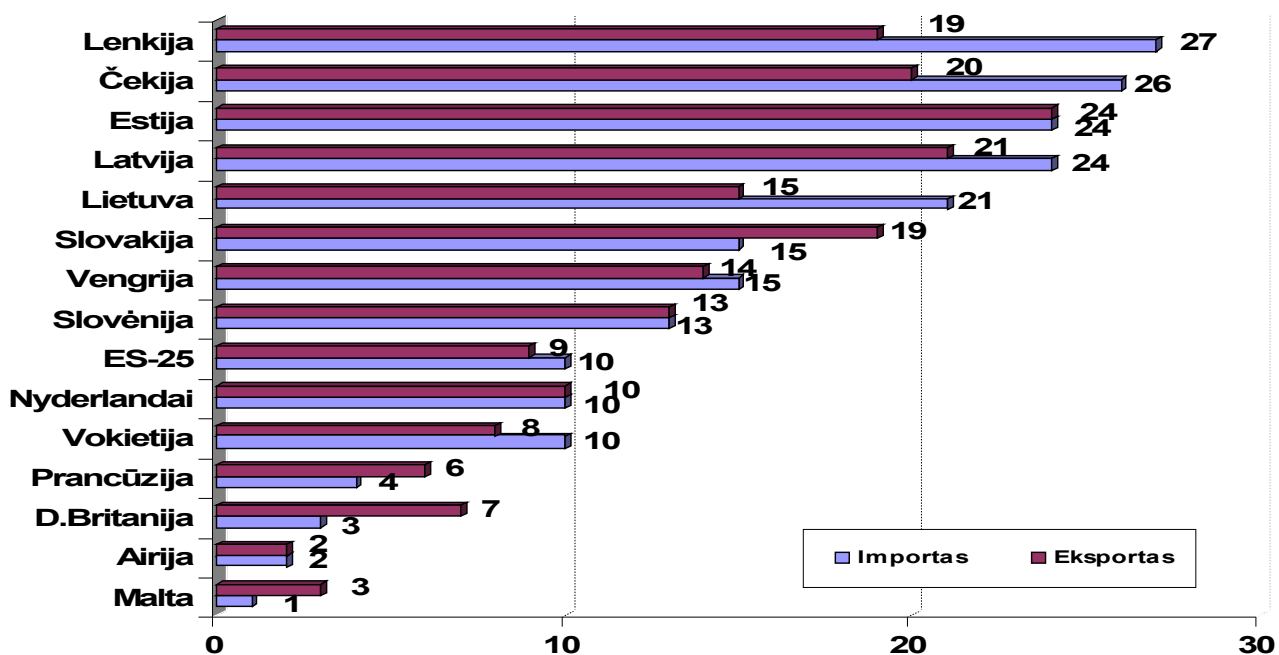
Bankų klientams suteiktos paskolos 2004 metais, palyginti su 2003 metais, padidėjo net 39,7%, arba 4,8 mlrd. Lt, tačiau augimo tempai buvo lėtesni nei 2003 m., kai paskolų portfelis

padidėjo 52,3%. Daugiausia 2004 metais padidėjo privačioms įmonėms ir gyventojams suteiktos paskolos – atitinkamai 2,4 mlrd. Lt ir 2,0 mlrd. Lt. Bankų suteiktos paskolos gyventojams išaugo beveik 85%. Didelį populiarumą pastaraisiais metais įgijo būsto paskolos gyventojams, Jų dalis banko paskolų gyventojams portfelyje siekė 77% [30]. Kreditų paklausą lėmė palankio palūkanų normos bei lūkesčiai, susiję su Lietuvos naryste ES, ES struktūrinių fondų lėšų panaudojimu, dalyvavimu Valiutų keitimo mechanizme. Kita vertus, tai turėjo įtakos vartojimo augimui, investicinio proceso aktyvėjimui. Statistikos departamento duomenimis, per devynis 2004 m. mėnesius, palyginti su tuo pačiu 2003 m. laikotarpiu, galutinio vartojimo išlaidos padidėjo 9,4%, o bendrasis kapitalas – beveik 23%.

Galutinio vartojimo išlaidų struktūroje 1,1 procentinio punkto padidėjo namų ūkio vartojimo išlaidų dalis ir atitinkamai sumažėjo valdžios sektoriaus vartojimo išlaidos. Išaugusi paklausa skatino vartojimo prekių importą ir didino užsienio prekybos deficitą. Tačiau 2004 metais, Statistikos departamento duomenimis, prekių eksportas didėjo sparčiau nei importas (atitinkamai 21,1% ir 15,8%). Teigiamą poveikį importo augimui turėjo ir sumažėjusios dėl pasikeitusio JAV dolerio kurso importo kainos. Pagrindiniai veiksniai, lėmę eksporto augimą – santykinai aukštas šalies ūkio subjektų konkurencingumas, didėjantis darbo našumas ir beveik stabilios eksporto į pagrindines šalis kainos [32].

Didžiausią įtaką prekybos rezultatams darė ES rinkos. Prekių eksportas į ES 2004 metais buvo 28,6% didesnis nei 2003 metais, o importas viršijo 2003 metų lygį tik 11,9%. Eksportas į ES eksporto struktūroje sudarė 66,4%. Importas iš ES - 63% viso importo [32]. Didžiausios eksportuotojos ir importuotojos yra ES senbuvės – Belgija, Vokietija, Prancūzija, Italija, Nyderlandai ir Didžioji Britanija. Kitų šalių eksporto ir importo rodikliai yra kuklesni. Teigiamas prekybos balansas, t. y. šalys daugiau eksportuoja nei importuoja, buvo tik Skandinavijos šalyse, Nyderlanduose, Belgijoje, Airijoje, o didžiausias teigiamas balansas 2004 metais užfiksuotas Vokietijoje. Didžiausias neigiamas prekybos balansas buvo Jungtinėje Karalystėje ir pietinėse ES šalyse. Eksporto ir importo santykis ES-25 (ES-15 ir NES-10) šalių grupėje sudarė 94%, o Lietuvoje – 75,5%. Naujoms ES šalims būdinga, kad eksporto ir importo apimčių santyki yra žemesnis, palyginti su ES senbuvėmis, t. y. jose yra santykinai aukštesnis importo poreikis. Galima pastebėti tendenciją, kad naujosiose ES šalyse užsienio prekybos pokyčiai kol kas yra gerokai intensyvesni, palyginti su ES senbuvėmis, ir todėl augimo tempai viršija ES-25 bendrą lygį (15 pav.)

15 pav. Prekių ir paslaugų eksporto ir importo pokytis 2004 m., palyginti su 2003 m. (%)



Šaltinis: Lietuvos ekonomikos apžvalga 2004. – Lietuvos Statistikos departamentas. 2005, Nr. 1

Tiesioginės užsienio investicijos per 2004 metus padidėjo beveik keturis kartus ir sudarė 2,15 mlrd. Lt (2003 m. – 552,2 mln. Lt). 2004 m. gruodžio 31 d. duomenimis, Lietuvoje sukauptos tiesioginės užsienio investicijos siekė 16,2mlrd. Lt. 34% jų sudarė investicijos į apdirbamąją pramonę, 16% - į didmeninę bei mažmeninę prekybą, 14,4% - į finansinį tarpininkavimą. 76,3% visų lėšų yra investavusios ES šalys, iš jų ES šalys senbuvės – 63,7%. Daugiausia lėšų yra investavę Danijos – 15,2%, Švedijos - 15%, Vokietijos – 11,4%, Rusijos – 8,4%, Suomijos – 7,8% ir Estijos 7,6% investuotojai. NVS šalių investicijos sudarė 8,3% [24]. Nepaisant spartaus tiesioginių užsienio investicijų padidėjimo 2004 m., Lietuva pagal sukauptų investicijų, tenkančių vienam gyventojui, kiekį yra paskutinėje vietoje Europoje. Vidutiniškai vienam šalies gyventojui, 2004 metų duomenimis, tenka 4,7 tūkst. Lt tiesioginių užsienio investicijų [40].

2004 m. kai kurie ūkio sektoriai pajuto kvalifikuotos jėgos stygių. Ekspertų nuomone, tai neturėjo tiesioginės įtakos gamybos apimčių pokyčiams, tačiau neigiamai veikė konkurencingumą. Stingant kvalifikuotos darbo jėgos, kilo kainos. 2004 m., palyginti su 2003-iaisiais, šalies ūkio darbuotojų vidutinis mėnesinis darbo užmokestis padidėjo 7,9%. Tai pats didžiausias augimas per pastaruosius penkerius metus (2000 m. darbo užmokestis siekė 971 lt, 2001 – 982 Lt, 2002 – 1014 Lt, 2003 – 1073 Lt, 2004 – 1158 Lt). Augančios darbo jėgos išlaidos ir didėjanti konkurencija skatino įmones modernizuoti gamybą siekiant aukštesnio darbo našumo, kuris Lietuvoje yra vienas mažiausių tarp ES šalių. Vieno Lietuvos dirbančio gyventojų darbo našumas (49,1%) daugiau kaip du kartus mažesnis nei vidutiniškai ES-25 šalyse (100%).

Toks pat našumas yra Estijoje (49,1%), o mažesnis tik Latvijoje (43,3%). Santykinai aukštas darbo našumas Kipre (72,6%) ir Maltoje (85,6%).

2004 metais, po dviejų metų pertraukos, buvo užfiksuota 2,9% infliacija. Ją lėmė 11,1% padidėjusios sveikatos priežiūros, 7,7% - transporto, 5,8% - įvairių prekių ir paslaugų grupei priklausančių prekių bei paslaugų ir 4,8% - maisto ir nealkoholinių gėrimų kainos. Minėtų prekių ir paslaugų kainų kitimą iš dalies kompensavo 28,7% atpigusios būsto apstatymo, namų apyvokos įrangos ir kasdienės būsto priežiūros, 2,7% - poilsio ir kultūros, 1,2% - ryšių grupės prekės ir paslaugos. Iš naujų ES šalių aukštesnė infliacija 2004 m. buvo tik Slovakijoje (7,4%), Vengrijoje (6,8%) ir Latvijoje (6,2%). Tarp ES senbuvių aukštesnė infliacija buvo Ispanijoje (3,1%) ir Graikijoje (3,0%). Banko „NORD/LB Lietuva“ analitikai prognozuoja, kad 2005 metais infliacija Lietuvoje bus adekvati 2004 metų infliacijai, o 2006 metais – mažesnė [35].

Lietuvos žemės ūkio augimas 2004 metais, kaip ir 2003-aisiais, nebuvo adekvatus viso ūkio ekonomikos augimui. Žemės ūkio ir miškininkystės sektoriuje sukurta BVP padidėjo tik 1,4%. BVP augimo pokyčius lėmė produkcijos kainų augimas. Skaičiuojant palyginamosiomis kainomis, BVP nežymiai sumažėjo (15 lent.).

15 lentelė. Žemės ūkio, medžioklės ir miškininkystės pagrindiniai statistiniai rodikliai 2000-2004 m.

Rodikliai	2000	2001	2002	2003	2004
BVP (palyginamosiomis 2000m. kainomis), mln. Lt	3174	3027	3265	3337	3333
BVP (veikusiomis kainomis), mln. Lt	3174	3040	3221	3091	3135
Bendroji produkcija, Lt	5344	5466	5597	5078	5304
Darbo našumas, Lt/h	10,6	11,3	11,7	11,4	12,3
Darbuotojų skaičius, tūkst..	258	231	250	256	234
Vidutinis mėnesinis bruto darbo užmokestis, Lt	724	759	806	850	927
Materialinės investicijos, mln. Lt	86	126	169	233	315

Šaltinis: Lietuvos ūkio sektorių apžvalga. AB Bankas NORD/LB Lietuva. 2005, Nr.2

Sparti gyvulininkystės sektoriaus veiklos plėtra 2004 metais teikė vilčių, kad žemės ūkio produkcijos gamybos augimas bus spartesnis nei 2003, tačiau nepalankios meteorologinės sąlygos sumažino augalininkystės sektoriaus veiklos rezultatus. Gyvulininkystės apimtys padidėjo 8%, o augalininkystės produkcijos, atvirksčiai, sumažėjo 2%.

Žemės ūkio produktų rinkos konjunktūra priklauso nuo situacijos maisto pramonėje ir maisto produktų paklausos vidaus ir užsienio rinkose. Lietuvai tapus ES nare, pagerėjo produkcijos pardavimų sąlygos kitų šalių rinkose. Tai lėmė spartesnę pardavimų užsienio rinkose augimą. 2004 metais, palyginti su 2003 m., maisto produktų ir gėrimų pramonės parduotos produkcijos apimčiai padidėjus 3,9%, pardavimai užsienio rinkose padidėjo daugiau nei 16%. Žemės ūkio ir maisto produktų sektoriaus tolimesnes perspektyvas ekspertai vertino palankiai.

Tai siejama su ES parama, sparčiai augančiomis investicijomis, nepanaudotomis galimybėmis veiklos efektyvumui didinti bei eksportui plėsti.

Šalies užsienio ekonominius ryšius taip pat apibūdina mokėjimų balansas, o svarbiausia sudėtinė mokėjimų balanso dalis yra einamoji sąskaita, kadangi ypač dominantis rodiklis yra einamosios sąskaitos deficitas arba perteklius, palyginti su BVP. ES šalyse senbuvėse 2004 metais einamosios sąskaitos deficito nebuvo, nors Graikijoje ir Portugalijoje jis buvo žymus. Tačiau kai kurių ES šalių (Belgijos, Liuksemburgo, Suomijos, Švedijos) nemažas einamosios sąskaitos balanso perteklius kompensavo ne tik kai kurių šalių senbuvių, bet ir ES naujokių (daugumoje jų, išskyrus Slovėniją, buvo balanso deficitas) didesnę ar mažesnę deficitą. Tarptautiniais vertinimais, ekonominė padėtis šalyse, kuriose einamosios sąskaitos balanso deficitas viršija 5% BVP, yra laikoma problemiška, o daugiau nei 10% - pavojinga [29].

Balansas dažniausiai buvo neigiamas tik dėl neigiamo prekių balanso. O paslaugų balansas beveik visose šalyse buvo teigiamas ir gerino bendrą einamosios sąskaitos balansą. Nė vienai iš ES šalių, išskyrus Estiją, nėra būdingas ypač didelis einamosios sąskaitos deficito ir BVP santykis. Tačiau Estijoje šį deficitą kompensuoja gerokai didesnis (pvz., palyginti su Lietuva ir Latvija) tiesioginių užsienio investicijų srautas.

Ekonomikos reformų metu visose šalyse kandidatėse stoti į ES nuolat trūko lėšų reformoms vykdyti. Kadangi buvo skolinamasi vidaus rinkoje, tarptautinėse finansinėse institucijose ir užsienio bankuose, nuolat didėjo šalių skola. O ES šalys senbuvės jau turėjo sukaupusios nemažą skolą. Vertinant pagal susikaupusios skolos lygio santykį su BVP, daugelyje šalių, tarptautinių finansinių institucijų nuomone, padėtis nėra grėsminga. Normaliam ekonomikos funkcionavimui užtikrinti ES šalims narėms rekomenduojama, kad bendra valstybės skola (vidaus ir užsienio) neviršytų 60%, palyginti su BVP. Galima pastebėti tendenciją, kad ES šalių senbuvių (išskyrus Liuksemburgą 7,5%) įsiskolinimo lygis yra aukštesnis nei naujokių (išskyrus Malta – 75,1%): Graikija – 110,5%, Italija – 105,8%, Belgija – 95,6%, ES-15 – 64,7%, ES-25 – 63,8%, Vengrija – 57,6%, Slovakija ir Lenkija – 43,6%, Čekija – 37,4%, Slovakija – 29,4%, Lietuva – 19,7%, Latvija – 14,4%, Estija – 4,9% [25].

Lietuvai narystė Europos Sąjungoje davė nemažai, o Lietuva iki šiol buvo ir nemažas postūmis keistis pačiai Europos Sąjungai. Tačiau norint, kad pati Europos Sąjunga išliktų konkurencinga, o Lietuva iš to gautų maksimaliai naudos, būtina ir vykdyti dinamiškas rinkos reformas Lietuvoje, ir vienareikšmiai palaikyti jas Europos Sąjungoje, kuri iki šiol daugelyje valstybių neišsipainioja iš vadinamojo socialinio modelio skaudžių pasekmių ir ekonominio sąstingio.

IŠVADOS IR PASIŪLYMAI

1. Lemiamas planinės ūkio sistemos ypatumas – mažas išteklių panaudojimo efektyvumas ir jų švaistymas – svarbiausia priežastis, lėmusi jos žlugimą. Lietuvos ūkiui atsiskirti nuo SSRS, reikėjo sustabdyti SSRS konstitucijos ir įstatymų veikimą Lietuvos teritorijoje; perimti valstybės valdžios institucijų, bankų, įmonių, teisėsaugos bei kitų Lietuvos teritorijoje esančių įstaigų bei organizacijų veiklos kontrolę; Lietuvos teritorijoje esantį turtą perimti Lietuvos nuosavybėn; parengti Lietuvos įstatymus bei norminius aktus, reglamentuojančius ūkio veiklą; sudaryti Lietuvos valstybės biudžetą ir garantuoti jo vykdymą; reorganizuoti Lietuvoje esančią bankų sistemą; įvesti nacionalinius pinigus; užtikrinti valstybės sienų ekonominę kontrolę, bankų sistemą sujungti su Europos šalių sistemomis bei išplėsti ekonominius ryšius su Vakarų, Centrinės Europos bei kitomis pasaulio valstybėmis.
2. Po SSRS žlugimo įvykę dramatiški pokyčiai Rytų ir Centrinės Europos valstybėse turėjo daug bendrų bruožų. Buvo būdinga: ryški infliacija ir kainų struktūros pasikeitimas, sąlygotas kainų konvergavimu į pusiausvyrą ir resursų brangimu; žymus BVP sumažėjimas, iššauktas ekonomikos valdymo sistemos pasikeitimų, susiklosčiusių ekonominių ryšių praradimu, restruktūrizacija; biudžeto deficito augimas, apspręstas nemažėjančiais socialiniais poreikiais ir sumažėjusiomis pajamomis dėl BVP smukimo; mokėjimų balanso einamosios sąskaitos deficito augimas kaip didėjančio vartojimo ir augančių užsienio kapitalo įplaukų rezultatas; realaus efektyvaus nacionalinės valiutos kurso augimas, sąlygotas daugelyje šalių pasirinkto fiksuoto kurso ir infliacijos šalies viduje ir užsienyje skirtumo; nuosavybės struktūros pokyčiai dėl stambaus masto privatizacijos; teisinės ekonomikos reguliavimo bazės formavimas..
3. Ūkio nuosmukį Lietuvoje lėmė bendra ūkio krizė buvusios SSRS ekonominėje zonoje, stiprus SSRS ekonominis spaudimas Lietuvai, perėjimo nuo centralizuoto ūkio valdymo prie rinkos ekonomikos sunkumai, silpni ekonominiai ryšiai su kitomis Europos bei pasaulio šalimis, ūkio reformos netikslumai.
4. 1995 – 1997 m. spartus ekonomikos augimas, kurį lėmė: struktūrinės reformos; nauji tarptautiniai ryšiai; prekybos integracija į Vakarų rinkas užuomazgos; eksporto plėtra į Europos Sąjungos valstybes; įgyvendintos makroekonominio stabilizavimo priemonės; užsienio šalių investicijų pritraukimas; nacionalinės valiutos susiejimas su JAV doleriu; Lietuvos eksporto ir importo augimas; nacionalinio taupymo mažėjimas.

5. 1998 – 1999 metais ekonomikos augimo tempai smuko, sumažėjo BVP. Sąstingį lėmė 1998 m. Rusijos finansų krizė. Tai įrodė besiformuojančios ekonomikos pažeidžiamumą ir didelę priklausomybę nuo Rytų rinkų. Krizės poveikis jautėsi tarptautinėje prekyboje, ją lėmė tarpbankinių ryšių sutrikimai su Rytų regiono šalimis; išlaidų investicijoms mažėjimas; išaugo eksportas į ES šalis ir sumažėjo su NVS šalimis.
6. Eksporto augimas buvo pagrindinė ekonomikos plėtrą ir vystymąsi lėmusi jėga – 2000 metais. Augimui įtakos turėjo ir padidėjusi vidaus paklausa. 2000 – 2004 metais Lietuvos ekonomikos augimo tempai buvo vieni didžiausių pasaulyje dėl: tiesioginių užsienio investicijų; pastangų didinti pagrindinio kapitalo išteklius; tarptautinių organizacijų paramos. Nors nacionalinio biudžeto pajamos ir išaugo, dėl tiesioginių mokesčių surenkamų lėšų padidėjimo šalies biudžeto deficitas išliko.
7. Nors dauguma ekonominių rodiklių, Lietuvai tapus ES nare, kaip prognozuota, smarkiai nepakito, išsiplėtė pati veikimo erdvė. Vis rečiau lyginame Lietuvą tik su Latvija ir Estija ar Lenkija, tenka lyginti ir su Vengrija, Graikija ir Vokietija. Lietuvos ekonomikos augimo 6,7% dauguma Europos šalių pavydi. Pastaraisiais metais pakilome gana aukštai pagal įvairius ekonomikos aplinkos vertinimus: Pasaulio prekybos organizacijos, Pasaulio banko, Heritage ekonominės laisvės indekso. Lietuvos ekonominė gerovė sudaro 42% senųjų narių vidurkio ir 46% visų ES-25 narių vidurkio.
8. Lietuvai narystė Europos Sąjungoje davė nemažai, o Lietuva iki šiol buvo ir nemažas postūmis keistis pačiai Europos Sąjungai. Tačiau norint, kad pati Europos Sąjunga išliktų konkurencinga, o Lietuva iš to gautų maksimaliai naudos, būtina ir vykdyti dinamiškas rinkos reformas Lietuvoje, ir vienareikšmiai palaikyti jas Europos Sąjungoje, kuri iki šiol daugelyje valstybių neišsipainioja iš ekonominio sąstingio.

Pasiūlymai.

1. Valstybė turėtų nukreipti Lietuvos ekonomiką intelektualios produkcijos gamybos ir paslaugų teikimo link taip, kad ji generuodama pajamas būtų visavertė, bendradarbiauti ir konkuruoti sugebanti pasaulinės rinkos dalyvė. Plėtoti informacines technologijas, grindžiamas nuosekliai atnaujinamomis telekomunikacijų ir informatikos priemonėmis.
2. Vykdyti griežtą fiskalinę politiką, kuri suteiktų galimybę mažinti fiskalinį deficitą, siekti subalansuoti biudžetą, suteikti prielaidas ilgalaikiai fiksuoto valiutos kurso politikai ir didinti ekonomikos atsparumą įvairiems išorės poveikiams. Mažinti

valstybinio ir privataus sektorių skolinimosi išlaidas, siekti cikliškai subalansuoto biudžeto ir vykdyti Ekonominės ir pinigų sąjungos reikalavimus.

3. Siekiant ilgalaikio ir stabilaus ekonominio augimo, svarbu sukurti palankią investicinę ir verslo aplinką, vykdyti energetikos bei transporto objektų pertvarkymą ir privatizavimą, skatinti privačias investicijas, diegti verslo aplinkos gerinimo priemones, pritraukti tiesioginių užsienio investicijų.
4. Dalyvauti ES institucijų darbe bei atstovaujant šalies gyventojų interesams užtikrinti ekonomikos augimą bei ekonominį aktyvumą ir užimtumą, sudaryti palankesnes sąlygas kurti naujas darbo vietas, orientuoti profesinio mokymo sistemą į rinkos poreikius, kurti ir įgyvendinti perkvalifikavimo sistemą. Ypač svarbu skatinti verslininkystę, užimtumo rėmimo fondų tobulinimą, prisitaikymo prie struktūrinių pokyčių didinimą bei lygių galimybių darbo rinkoje užtikrinimą.

Magistrantė

Daiva Čepelytė

NAUDOTOS LITERATŪROS SĄRAŠAS

1. Lietuvos banko įstatymas // Valstybės žinios. 1994, Nr. 99.
2. Lietuvos Respublikos darbo apmokėjimo įstatymas // Valstybės žinios. 1991, Nr. I-924.
3. Pramonės plėtojimo vidutinės trukmės politika ir jos įgyvendinimo strategija // Valstybės žinios. 2000, Nr. 56, 2000 m. liepos 12 d.
4. Knyga 2004 – 2008 Seimo nariams ir rinkėjams. Lietuvos laisvosios rinkos institutas. – Vilnius: Vilspa, 2004.
5. Konkurencingas žemės ūkis ir jo svarba šaliai ekonomikai. Mokslinės konferencijos pranešimai. – Vilnius: Lietuvos agrarinės ekonomikos institutas, 2000
6. Laivės algoritmai: Lietuvos laisvosios rinkos instituto straipsnių rinkinys, 1990 – 2005. – Vilnius: Petro ofsetas, 2005.
7. Lietuvos integracijos į Europos Sąjungą metraštis. Vilnius, Eugrimas, 2001.
8. Maniokas K. ES plėtra ir europeizacija. Vidurio ir Rytų valstybių įsijungimas į Europos Sąjungą. - Vilnius: Eugrimas, 2003.
9. Šimėnas A. Ekonomikos reforma Lietuvoje. – Vilnius, Pradai, 1996.
10. Veselka J. Kaip sukurti pasiturinčią ir saugią Lietuvą. – Vilnius, Margi raštai, 1997.
11. Vilpišauskas R. Europos Sąjungos vidaus rinka ir Lietuva. Integracija ir jos ekonominis poveikis - Vilnius: Eugrimas, 2003.
12. Vilpišauskas R., Nakrošis V. Politikos įgyvendinimas Lietuvoje ir Europos Sąjungos įtaka. - Vilnius: Eugrimas, 2003.
13. Biliūnaitė L. Užimtumas ir darbo rinkos politika // 1998 metų Lietuvos pranešimas apie socialinę raidą. 1998. P.39.
14. Gaigalis V., Škėma R. Lietuvos ekonomikos ir pramonės vystymosi 2000 – 2004 m. tendencijos // Energetika. 2006, Nr. 1. P. 42.
15. Gerasimavičius V. Rusijos krizė atgarsiai Lietuvoje // Pinigų studijos. 1998, Nr. 4. P.32.
16. Hedfors P. Lietuvos pinigų sistemos pagrindų kūrimas // Pinigų studijos, 1997, Nr. 2. P. 50.
17. Kaminskienė G. Europos Sąjungos plėtros strategija // Lietuvos integracija į Europos Sąjungą: bankininkystė ir finansai. 2000, Nr. 3. P. 51.
18. Markelevičius J., Misiūnas A. Lietuvos ekonomika tarp Latvijos, Estijos ir CELPA šalių // Lietuvos ekonomikos apžvalga. 2001, Nr. 2. P. 101.
19. Misiūnas A. Šalių kandidačių į ES ekonomika 2002 metais // Lietuvos ekonomikos apžvalga. 2003, Nr. 2. P. 98.
20. Starkevičiūtė M. Ekonomika // Pranešimas apie žmogaus socialinę raidą Lietuvoje. 1998. P.25.
21. Starkevičiūtė M. Ekonomika // Pranešimas apie žmogaus socialinę raidą Lietuvoje 1999. 2000. P. 37.
22. Steponavičienė G. Politinių ir ekonominių grėsmių poveikis socialiniam stabilumui // Tarptautinių santykių ir politikos mokslų instituto Strateginių studijų centras ir Pilietinės visuomenės institutas. 2006.
23. Vilpišauskas R. Lietuvos integracija į Europos Sąjungą // Pinigų studijos. 1999, Nr. 4. P. 29.
24. Europe in Figures: Eurostat yearbook 2005. - Luxemburg: European Commission, 2005.
25. Europa in Zahlen: Eurostat Jahrbuch 2005.- Luxemburg: Europäische Gemeinschaften, 2005.
26. Integracijos žinios. LR Vyriausybės informacinis leidinys. – Vilnius, 2004 m. Nr. 7-8 (56).
27. Lietuva 10 metų atkūrus nepriklausomybę. – Vilnius, Statistikos departamentas prie LRV, 2000.
28. Lietuvos ekonomikos apžvalga 1998 gegužė // Statistikos departamentas prie LRV. – Vilnius. 1998, Nr. 1.
29. Lietuvos ekonomikos apžvalga 2005 gegužė // Statistikos departamentas prie LRV. – Vilnius. 2005, Nr. 1.
30. Lietuvos kredito įstaigų veiklos 2004 metais apžvalga. AB Lietuvos bankas 2004.

31. Lietuvos makroekonomikos apžvalga // AB Vilniaus bankas. – Vilnius 2004. 2004, Nr. 1 (17).
32. Lietuvos Respublikos ūkio ministerijos 2003 m. veiklos ataskaita. Lietuvos Respublikos ūkio ministerija. – Vilnius, 2003.
33. 2004 m. Lietuvos Respublikos mokėjimų balanso apžvalga. - AB Lietuvos bankas, 2004.
34. Lietuva skaičiais 2004.- Vilnius, Statistikos departamentas prie LRV, 2004.
35. Lietuvos ūkio sektorių apžvalga. AB Bankas NORD/LB Lietuva. 2005, Nr.2.
36. Lietuvos žmogiškieji ištekliai // Pranešimas apie žmogaus socialinę raidą Lietuvoje 1995. 1995, P. 17.
37. Lithuania in Figures 2002: Statistikos rinkinys anglų kalba. – Vilnius, Statistics Lithuania, 2002.
38. Lithuania in Figures 2003: Statistikos rinkinys anglų kalba. – Vilnius, Statistics Lithuania, 2003.
39. Pinigų studijos // AB Vilniaus bankas. – Vilnius 1998, Nr. 4. P.32.
40. Tiesioginių užsienio investicijų srautas Lietuvoje pernai išaugo 3,9 karto // <http://www.delfi.lt/news/economy/business/article.php?id=6334852>; prisijungimo laikas: 2006-10-21.
41. /ред. В.П. Колесов. Мировая экономика. Экономика зарубежных стран. – Москва, Флинт, 2000

SANTRAUKA

Magistrantė: Daiva Čepelytė

Baigiamojo darbo tema: LIETUVOS EKONOMIKA EUROPOS SAJUNGOS KONTEKSTE

Raktiniai žodžiai: *Lietuva, ekonomika, Europos Sąjunga, integracija, makroekonomika, bendrasis vidaus produktas, bendroji rinka, bendrasis nacionalinis produktas, vidaus rinka.*

Darbo vadovas: Doc. Dr. Ramutis Alfredas Grižas

Darbas parašytas 2006 m. Vilniuje

Magistro baigiamojo darbo apimtis 64 puslapiai. Darbą sudaro: įvadas, 6 skyriai, 10 poskyrių. Darbe pateikta 15 lentelių ir 15 paveikslų. Baigiamojo darbo pabaigoje pateikiamas literatūros sąrašas, santrauka lietuvių ir anglų kalba bei 1 priedas – terminų žodynėlis.

Lietuvos ekonomikos raidos tendencijos neatskiriamos nuo pasaulio ekonomikos raidos tendencijų. 2004 metų gegužės 1 dieną Lietuvos istorijoje atsivėrė naujas puslapis – šalis tapo Europos Sąjungos nare. Po ilgų okupacijos metų, audringo pereinamojo į demokratinę visuomenę laikotarpio, prasidėjusio 1990 metų kovo 11-ąją atkūrus valstybingumą, Lietuva įsijungia į demokratinių Europos šalių bendruomenę. Lietuvos įstojimo į ES tikslas pagrįstas politiniais ir ekonominiais interesais. Dviejų didžiausių pasaulio ekonomikų – ES ir JAV – konkurencija ir bendradarbiavimas Lietuvos ekonomikai atveria ne tik galimybių. ES rinka šiandien yra ne tik viena didžiausių pasaulio rinkų pagal dydį, bet ir didžiausia pagal ekonominę galią ir augimo perspektyvas. 2004 metų gegužės mėnesį Europos Sąjunga (ES) iš penkiolikos šalių grupės (ES-15) tapo dvidešimt penkių šalių grupe (ES-25). Daugelis naujų ES šalių turi panašias vystymosi tendencijas. Pagrindinis naujų ES šalių tikslas yra sumažinti atotrūkį nuo ES-15 pasiekto lygio pagal svarbiausius makroekonominis rodiklius.

Magistro baigiamojo darbo tikslas bei keliami uždaviniai yra ištirti Lietuvos ekonomikos augimo teigiamus ir neigiamus pokyčius, atsiradusias galimybes ir problemas, ištirti Lietuvos ekonomiką Europos Sąjungos kontekste, jos integracinius procesus, išanalizuoti ekonomikos augimo perspektyvas.

Darbe naudojama teorinės medžiagos analizė ir sintezė, grafinio vaizdavimo, statistikos duomenų analizė ir sintezė. Remiamasi ne tik oficialiais, bet ir antriniais informaciniais šaltiniais. Teiginiai iliustruojami statistiniais duomenimis, sudarant lenteles ir diagramas, pateikiant pavyzdžius.

SUMMARY

Graduate: Daiva Čepelytė

A theme of a final work: THE LITHUANIAN ECONOMY IN THE CONTEXT OF EUROPEAN UNION

Key words: *Lithuania, economy, European Union, integration, macroeconomics, gross domestic product, common market, gross national income, home market.*

A supervisor of the final work: Doc. Dr. Ramutis Alfredas Grižas

The work is written in 2006, Vilnius

The size of a magistracy work is 64 pages. The work consists of: introduction, 6 chapters, 10 sections. There are 15 tables and 15 pictures in this work. At the end of this work there are a list of a literature, the summary in Lithuanian and English and also 1 appendix – terms vocabulary.

Lithuanian economy development trends are inseparable from the trends of world economy development. On the 1st of May in 2004 there was a new page turned in the history of Lithuania – a country became a member of European Union. After long years of occupation and rough transition period, leading to democratic society, which started on 11th of March in 1990 after the statehood reinstatement, Lithuania joins the society of democratic European countries. Joining the EU was based on political and economical interests. Competition and cooperation of the two biggest economics in the world – EU and USA – gives not only opportunities to Lithuania. Today the European Union market is not only one of the biggest markets in the world according to its size, but also the biggest market according to economical power and growth prospects. In May of 2004 European Union (EU) from the group of fifteen countries (EU-15) became a group of twenty five countries (EU-25). Most of new EU countries have similar development trends. The main purpose of new EU members is to bridge the gap between EU-15 levels according to the main macroeconomic rates.

The object and goals of a magistracy work are to examine positive and negative changes of Lithuanian economic growth, opportunities and problems that arise, also to examine Lithuanian economy in the context of European Union, the integration processes, to analyze the prospects of economical growth.

In this work these methods are used: analysis and synthesis of theoretic material, graphic representation, analysis and synthesis of statistical data. Not only official, but also secondary information sources are being used. Statements are illustrated using statistical data, making tables, diagrams and giving examples.

1 PRIEDAS

TERMINŲ ŽODYNĖLIS

Acquis Communautaire – frazė *acquis communautaire* kartais verčiamas kaip „Bendrijos teisinys“ (pažodžiui „Bendrijos įgytis“) apibrėžia pačius įvairiausių Europos Sąjungoje priimtus arba nustatytus principus, politikos kryptis, įstatymus, veiksmus, pareigas ir tikslus. Visų pirma *acquis communautaire* apima visas sutartis, visus iki šiol priimtus įstatymus ir Teisingumo Teismo sprendimus.

Bendras nacionalinis produktas (BNP) – (anksčiau **Bendras socialinis produktas**; angl. *gross national income – GNI*, anksčiau *gross national product – GNP*) - visų galutinių prekių ir paslaugų, pagamintų šalies piliečių per tam tikrą laikotarpį (paprastai per metus) rinkos kainų suma; tai konkrečios šalies piliečių gautos pajamos.

Bendras vidaus produktas (BVP) - (angl. *Gross Domestic Product – GDP*) – sutrumpinimas — *GDP*) yra vienas iš rodiklių parodančių tam tikros teritorijos ekonomikos dydį. Bendras vidaus produktas yra apibrėžiamas kaip galutinė prekių ir paslaugų sukurtų šalyje rinkos vertė per tam tikrą laiko tarpą.

Bendroji rinka – muitų sąjunga, kurios viduje laisvai juda prekės, paslaugos, darbo jėga ir kapitalas (vadinamosios „keturios laisvės“). Dar vadinama vidaus arba vieninga rinka.

Ekonominė integracija – kliūčių tarptautinei prekybai, t.y. mainams tarp skirtingose šalyse esančio pardavėjo ir pirkėjo, šalinimas bei vykdomos ekonominės politikos skirtingose šalyse derinimas.

Ekonominė ir pinigų sąjunga – sąjunga tarp valstybių, kurioje ne tik sukurta bendroji rinka, bet ir suderinta ekonominė politika ir naudojama vieninga valiuta.

ES sutartis – sutartis tarp valstybių narių, kurioje apibrėžiamos ES institucijų galios ir kompetencijos, sprendimų priėmimo procedūros bei kiti bendri klausimai.

Europos Komisija – nuo valstybių narių nepriklausoma ES institucija, turinti plačias teisės aktų iniciatyvos, jų įgyvendinimo priežiūros, ES atstovavimo bei ES sutarties laikymosi priežiūros galias. Kartais vadinama ES vyriausybe.

Europos Sąjunga (ES) – Europos valstybių grupė, siekianti platesnės ir gilesnės integracijos tarp jos valstybių narių. Dabar dvidešimt penkių šalių ekonominė bei politinė sąjunga.

GATT principai - (angl. General Agreement on Tariffs and Trade – Bendras susitarimas dėl muitų ir prekybos). *GATT principai*: GATT dalyvė negali būti diskriminuojama; taikomos palankios prekybos sąlygos; importuotoms prekėms turi būti taikomas toks pat statusas kaip ir kitoje GATT šalyje pagamintoms prekėms; abipusiškumo principas - įpareigoja valstybę suteikti

prekybos nuolaidas kitai GATT narei tokiu atveju, jei pastaroji sutinka atsilyginti tuo pačiu; prekybos kliūčių tarifavimas, t. y. neturi būti jokių kitų protekcionizmo priemonių, išskyrus muitus; muitų sąjungos ir laisvosios prekybos šalių grupės traktuojamos kaip liberalizavimo priemonė, jeigu jos nediskriminuoja trečiųjų šalių ir iš esmės liberalizuoja tarpusavio prekybą.

Laisvosios prekybos erdvė – prekybos erdvė tarp dviejų ar daugiau valstybių, kurios panaikina tarpusavio prekybos apribojimus, bet išsaugo prekybos politikos trečiųjų šalių atžvilgiu savarankiškumą.

Nepriklausomų Valstybių Sandrauga (NVS) - valstybių sąjunga, jungianti Rusiją su dar 11 buvusių Tarybų Sąjungos respublikų. Šiuo metu NVS išgyvena politinę krizę. Ukraina ir Gruzija tik formaliai priklauso NVS.

PHARE – ES finansinės ir techninės paramos Vidurio ir Rytų Europos šalims programa, kuria remiamos reformos šiose šalyse bei jų pasirengimo narystei ES priemonės.

Pasaulio prekybos organizacija (PPO) – tarptautinę prekybą reglamentuojanti organizacija, kurios tikslas – laipsniškai šalinti kliūtis prekybai bei prižiūrėti tarptautinių susitarimų laikymąsi.

Pereinamieji laikotarpiai – derybų dėl narystės ES metu sutariamai laikotarpiai, kurių metu stojančioji šalis arba ES turi teisę nesilaikyti galiojančių ES teisės normų. Paprastai jie taikomi dėl ES teisės normų įgyvendinimo kaštų arba politinio jautrumo.

Stojimo partnerystė – ES dokumentas, pateikiamas kiekvienai stojančiajai šaliai, kuriame nurodoma, ką šalis turėtų padaryti, kad būtų pasirengusi narystei ES.

Tarptautinis valiutos fondas (TVF) – (angl. *International Monetary Fund*) - tarptautinė organizacija, įkurta 1947 metais, padedanti plėtoti pasaulinę prekybą, remianti šalis, turinčias finansinių sunkumų. Taip pat vadovauja pertvarkant išsiskolinusių valstybių ekonomiką, reguliuoja trumpalaikių paskolų suteikimą.

Tiesioginės užsienio investicijos (TUI) – įmonės akcijų įsigijimas siekiant kontroliuoti jos veiklą arba naujos įmonės steigimas.

Vartotojų kainų indeksas (VKI) - yra statistinis svorinis tam tikro nustatyto prekių ir paslaugų rinkinio (kurį vidutiniškai perka kiekvienas dirbantis miestietis) kainų įvertinimas. Šis kainų indeksas seka nustatyto prekių ir paslaugų rinkinio kainų pokyčius ir taip leidžia nustatyti infliacijos lygį.

Vidaus rinka – teritorija, kurioje pašalintos kliūtys laisvam prekių, paslaugų, darbo jėgos ir kapitalo judėjimui.